



Statistische Berichte

Binnenschifffahrt in Bayern im September 2020

korrigierte Fassung vom 03.05.2021



H II 1 m 9/2020
Hrsg. im Mai 2021
Bestellnr. H2100C 202009

Zeichenerklärung

- 0 mehr als nichts, aber weniger als die Hälfte der kleinsten in der Tabelle nachgewiesenen Einheit
- nichts vorhanden oder keine Veränderung
- / keine Angaben, da Zahlen nicht sicher genug
- Zahlenwert unbekannt, geheimzuhalten oder nicht rechenbar
- ... Angabe fällt später an
- X Tabellenfach gesperrt, da Aussage nicht sinnvoll
- () Nachweis unter dem Vorbehalt, dass der Zahlenwert erhebliche Fehler aufweisen kann
- p vorläufiges Ergebnis
- r berichtiges Ergebnis
- s geschätztes Ergebnis
- D Durchschnitt
- ≙ entspricht

Auf- und Abrunden

Im Allgemeinen ist ohne Rücksicht auf die Endsummen auf- bzw. abgerundet worden. Deshalb können sich bei der Summierung von Einzelangaben geringfügige Abweichungen zu den ausgewiesenen Endsummen ergeben. Bei der Aufgliederung der Gesamtheit in Prozent kann die Summe der Einzelwerte wegen Rundens vom Wert 100 % abweichen. Eine Abstimmung auf 100 % erfolgt im Allgemeinen nicht.

Publikationsservice

Das Bayerische Landesamt für Statistik veröffentlicht jährlich über 400 Publikationen. Das aktuelle Veröffentlichungsverzeichnis ist im Internet als Datei verfügbar, kann aber auch als Druckversion kostenlos zugesandt werden.

Kostenlos

ist der Download der meisten Veröffentlichungen, z.B. von Statistischen Berichten (PDF- oder Excel-Format).

Kostenpflichtig

sind alle Printversionen (auch von Statistischen Berichten), Datenträger und ausgewählte Dateien (z.B. von Verzeichnissen, von Beiträgen, vom Jahrbuch).

Publikationsservice

 Alle Veröffentlichungen sind im Internet verfügbar unter www.statistik.bayern.de/produkte

Impressum

Statistische Berichte

bieten in tabellarischer Form neuestes Zahlenmaterial der jeweiligen Erhebung. Dieses wird, soweit erforderlich, methodisch erläutert und kurz kommentiert.

Herausgeber, Druck und Vertrieb

Bayerisches Landesamt für Statistik
Nürnberger Straße 95
90762 Fürth

Papier

Gedruckt auf umweltfreundlichem Papier, chlorfrei gebleicht.

Vertrieb

E-Mail vertrieb@statistik.bayern.de
Telefon 0911 98208-6311
Telefax 0911 98208-6638

Auskunftsdienst

E-Mail info@statistik.bayern.de
Telefon 0911 98208-6563
Telefax 0911 98208-6573

© Bayerisches Landesamt für Statistik, Fürth 2021
Vervielfältigung und Verbreitung, auch auszugsweise, mit Quellenangabe gestattet.

Hinweis: Diese Druckschrift wird im Rahmen der Öffentlichkeitsarbeit der Bayerischen Staatsregierung herausgegeben. Sie darf weder von Parteien noch von Wahlwerbern oder Wahlhelfern im Zeitraum von fünf Monaten vor einer Wahl zum Zwecke der Wahlwerbung verwendet werden. Dies gilt für Landtags-, Bundestags-, Kommunal- und Europawahlen. Missbräuchlich ist während dieser Zeit insbesondere die Verteilung auf Wahlveranstaltungen, an Informationsständen der Parteien sowie das Einlegen, Aufdrucken und Aufkleben parteipolitischer Informationen oder Werbemittel. Untersagt ist gleichfalls die Weitergabe an Dritte zum Zwecke der Wahlwerbung. Auch ohne zeitlichen Bezug zu einer bevorstehenden Wahl darf die Druckschrift nicht in einer Weise verwendet werden, die als Parteinahme der Staatsregierung zugunsten einzelner politischer Gruppen verstanden werden könnte. Den Parteien ist es gestattet, die Druckschrift zur Unterrichtung ihrer eigenen Mitglieder zu verwenden.

Inhaltsverzeichnis

Vorbemerkungen	4
----------------------	---

Abbildungen und Tabellen

Abb. 1 Güterumschlag der Binnenschifffahrt in Bayern seit 2018 nach Monaten	5
Abb. 2 Güterumschlag der Binnenschifffahrt in Bayern im September 2020 nach Güterabteilungen	5
1. Die Entwicklung des Güterumschlags nach Wasserstraßengebieten und ausgewählten Häfen in Bayern seit 2010	6
2. Güterumschlag nach Wasserstraßengebieten, Wasserstraßen und ausgewählten Häfen in Bayern im September 2020	7
3. Güterumschlag nach Güterabteilungen in Bayern im September 2020	8
4. Schiffsverkehr, Güterempfang und Güterversand nach Wasserstraßengebieten, Wasserstraßen und ausgewählten Häfen in Bayern im September 2020	10
5. Güterempfang und Güterversand nach Wasserstraßengebieten, Wasserstraßen, ausgewählten Häfen und Güterabteilungen in Bayern im September 2020	11

Korrigierte Version vom 03.05.2021:

Die Monatswerte für das Jahr 2019 wurden auf der Seite 6 korrigiert.

Vorbemerkungen

Rechtsgrundlage

Die monatliche Erhebung wird durchgeführt aufgrund Abschnitt 2, § 3 des Gesetzes über die Statistik der See- und Binnenschifffahrt, des Güterkraftverkehrs, des Luftverkehrs sowie des Schienenverkehrs und des gewerblichen Straßenpersonenverkehrs (Verkehrstatistikgesetz – VerkStatG) in der Fassung der Bekanntmachung vom 20. Februar 2004 (BGBl. I S. 318), zuletzt geändert durch Artikel 8 des Gesetzes vom 24. Mai 2016 (BGBl. I S. 1217) in Verbindung mit dem Gesetz über die Statistik für Bundeszwecke (Bundesstatistikgesetz - BStatG) vom 22. Januar 1987 (BGBl. I S. 462, 565), in der jeweils gültigen Fassung.

Erhebungsmerkmale

Die Statistik erfasst in den Häfen und an sonstigen Lösch- und Ladeplätzen die Ankunft und den Abgang von Schiffen einschließlich Schiffsmerkmale (Flagge, Tragfähigkeit, Schiffsgattung) sowie die von ihnen ein- und/oder ausgeladenen Güter und Containermerkmale (Gutart, Gefahrgut, Menge in Tonnen, Containerart, Anzahl der Container, Ladungsart).

Anschreibepflicht

Angeschrieben werden alle Schiffe, die dem Güterverkehr dienen.

Ausgenommen sind/ist:

- Schiffe, die ausschließlich als Schlepp- oder Schubkraft eingesetzt werden;
- Ankunft bzw. Abgang von Schiffen in Häfen, die lediglich als Schutz- und Sicherheitshafen angelaufen werden;
- Leichterungen im Sinne von Güterausladungen aus einem Schiff oder Güterumladungen von einem Schiff auf ein anderes auf freier Strecke zur Verringerung des Tiefgangs des ausladenden Schiffes;
- Schiffe zum Zwecke des Fischfangs, zu Baggararbeiten oder Wasserbauten (Baggerschiffe mit gewerblicher Nutzung werden jedoch erfasst);
- Fahrgastschiffe mit und ohne Güterladung;
- der Fährverkehr;
- der Verkehr zur Versorgung der Schiffe;
- der Ortsverkehr (das ist der Verkehr von Schiffen und Gütern zwischen den Häfen, Lade- und Löschstellen derselben politischen Gemeinde).

Güterumschlag und Gütersystematik

Der Güterumschlag ergibt sich aus den Meldungen der Schiffs- sowie der Frachtführer oder Verfrachter über die Aus- und Einladungen der in den bayerischen Häfen angekommenen und abgegangenen Schiffe. Die Art der beförderten Güter wurde bis zum Jahr 2010 nach dem "Güterverzeichnis für die Verkehrsstatistik" (NST/R), Ausgabe 1969 dargestellt.

Ab dem Berichtsjahr 2011 wurde die Gütersystematik NST-2007 eingeführt, die sich an der Güterklassifikation der Wirtschaftszweige orientiert und Vergleiche mit den Produktionsstatistiken ermöglicht. Die in diesem Bericht ausgewiesene NST-2007 enthält insgesamt 20 Güterabteilungen und basiert auf der CPA (Classification of products by activity).

Zur europäischen Vereinheitlichung werden die Eigengewichte der leeren Container der NST 2007-Gruppe 161 zugeordnet und das Eigengewicht der beladenen Container der Gütergruppe des überwiegenden Containerinhalts.

Häfen, Umschlagsstellen

Die allgemeine Regionalleitdatei aller Schifffahrtstatistiken (ARAS) beinhaltet eine Liste der gültigen Häfen.

Wasserstraßen

Deutschland wird geographisch in neun 'Wasserstraßengebiete' unterteilt. Der Name des Wasserstraßengebietes lässt nicht unbedingt auf die Zusammensetzung der 'Wasserstraßengebietsabschnitte' und 'Wasserstraßen' schließen. So gehören zum 'Rheingebiet' neben dem Rhein u.a. auch der Main.

Methodischer Hinweis

Ab dem Monatsbericht Januar 2019 ist in allen Veröffentlichungstabellen keine Gliederung nach Verkehrsgebieten mehr enthalten. Es erfolgt die Zuordnung der regionalen Gebietseinheiten nach Wasserstraßengebieten.

Gelegentlich auftretende Differenzen in den Summen sind auf das Runden der Containergewichte zurückzuführen. Abweichungen zwischen den Ergebnissen einzelner Häfen sind, bedingt durch unterschiedliche Berechnungen der Containergewichte, möglich.

Abkürzungen

E = Empfang V = Versand t = Tonnen MD = Monatsdurchschnitt

Abb. 1
Güterumschlag der Binnenschifffahrt in Bayern seit 2018 nach Monaten
 in Tausend Tonnen

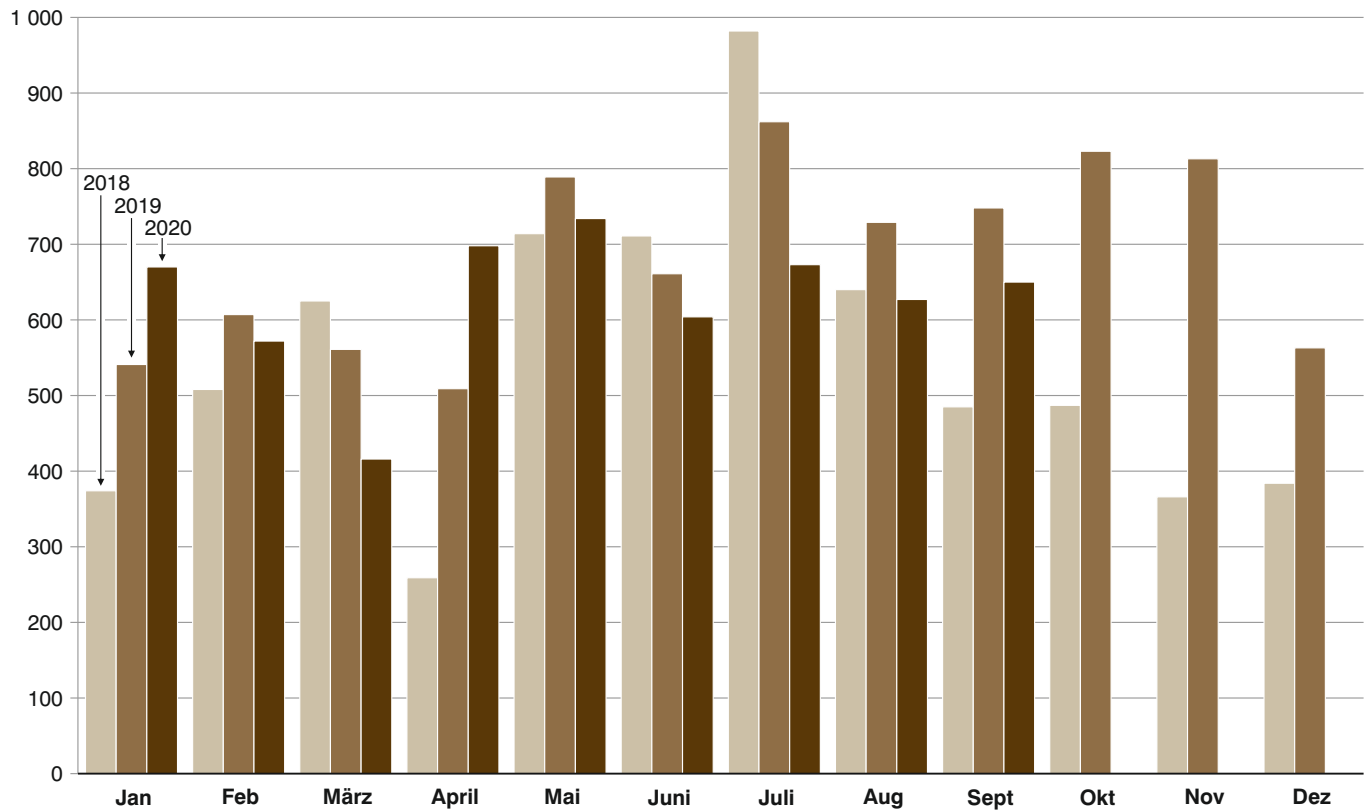
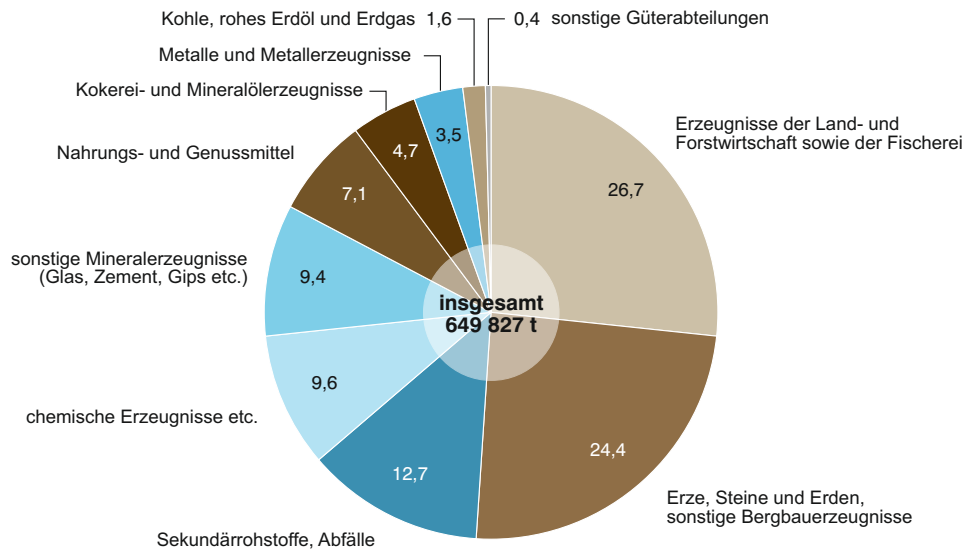


Abb. 2
Güterumschlag der Binnenschifffahrt in Bayern im September 2020 nach Güterabteilungen
 in Prozent



1. Die Entwicklung des Güterumschlags nach Wasserstraßengebieten und ausgewählten Häfen in Bayern seit 2010

Jahr — Monat	Nürnberg	Bam- berg	Schwein- furt	Kitzin- gen	Würz- burg	Karl- stadt	Leng- furt	Aschaf- fen- burg	Kel- heim	Re- gens- burg	Strau- bing- Sand	Deg- gen- dorf	Pas- sau ¹⁾	Rhein- gebiet, Main	Donau- gebiet	Bayern ins- gesamt
	1 000 Tonnen															
2010	481	400	387	164	429	356	405	860	519	1 642	611	404	323	4 260	4 719	8 979
MD	40	33	32	14	36	30	34	72	43	137	51	34	27	355	393	748
2011	448	296	331	142	293	399	502	872	451	1 495	637	376	346	4 337	4 318	8 656
MD	37	25	28	12	24	33	42	73	38	125	53	31	29	361	360	721
2012	464	306	358	155	311	372	547	889	459	1 563	472	298	390	4 230	4 277	8 508
MD	39	25	30	13	26	31	46	74	38	130	39	25	33	353	356	709
2013	529	309	358	136	251	362	500	788	402	1 645	486	259	281	3 515	4 228	7 743
MD	44	26	30	11	21	30	42	66	33	137	41	22	23	293	352	645
2014	379	342	350	119	277	341	578	781	457	2 198	655	240	360	3 643	4 971	8 614
MD	32	28	29	10	23	28	48	65	38	183	55	20	30	304	414	718
2015	302	308	231	103	210	325	483	801	407	1 579	539	258	365	3 377	4 006	7 383
MD	25	26	19	9	18	27	40	67	34	132	45	21	30	281	334	615
2016	274	322	289	108	276	313	496	789	352	1 349	621	218	292	3 509	3 666	7 174
MD	23	27	24	9	23	26	41	66	29	112	52	18	24	292	306	598
2017	255	270	291	134	260	294	632	801	348	1 502	795	236	328	3 884	4 020	7 904
MD	21	23	24	11	22	25	53	67	29	125	66	20	27	324	335	659
2018	192	216	235	112	183	269	672	578	258	1 169	430	169	369	3 541	2 992	6 534
MD	16	18	20	9	15	22	56	48	22	97	36	14	31	295	249	544
2019	213	240	231	142	266	281	700	734	369	1 387	660	216	359	4 478	3 727	8 206
MD	18	20	19	12	22	23	58	61	31	116	55	18	30	373	311	684
2019²⁾																
Januar ...	20	23	16	0	16	5	41	63	32	72	75	21	21	233	308	541
Februar ..	21	23	19	6	21	21	46	58	49	85	54	28	13	291	316	607
März	29	26	16	14	27	26	69	59	30	73	66	14	11	294	267	561
April	9	11	13	15	12	17	48	52	19	87	49	15	24	279	230	509
Mai	11	16	19	16	25	48	78	81	40	107	60	17	37	483	305	789
Juni	12	19	35	8	30	35	72	60	37	82	54	16	17	400	261	661
Juli	22	22	23	13	27	35	57	71	46	205	51	15	59	409	453	862
August ...	22	19	25	14	24	23	51	67	19	136	59	21	31	410	319	729
Sept.	14	17	12	16	16	24	64	59	26	144	45	22	54	416	332	748
Oktober .	20	18	23	20	27	17	65	70	24	132	53	24	26	499	323	823
Nov.	22	25	17	12	24	16	67	53	24	162	48	14	46	451	362	813
Dez.	11	22	16	8	18	16	44	42	24	101	48	8	20	313	250	563
2020																
Januar ...	19	22	22	6	11	11	48	42	44	147	50	14	22	331	340	670
Februar ..	13	18	22	8	32	16	48	63	29	76	53	10	19	333	240	572
März	10	14	11	7	43	14	36	83	20	42	62	11	8	233	183	416
April	19	14	12	16	36	17	64	57	33	164	69	11	45	315	383	698
Mai	10	20	9	9	21	24	78	66	44	182	57	13	75	300	434	734
Juni	10	22	16	15	20	26	66	52	42	118	47	14	31	281	323	604
Juli	26	19	15	12	13	21	66	58	14	138	56	16	70	301	372	673
August ...	15	23	17	17	16	25	67	47	22	141	47	10	33	309	319	627
Sept.	12	12	12	27	7	26	47	57	23	139	66	12	48	312	338	650
Oktober .																
Nov.																
Dez.																

¹⁾ Einschl. Passau-Schalding und Ansiedler / Umschlagstellen. ²⁾ Korrigierte Version vom 03.05.2021: Die Monatswerte für das Jahr 2019 wurden korrigiert.

2. Güterumschlag nach Wasserstraßengebieten, Wasserstraßen und ausgewählten Häfen in Bayern im September 2020

Wasserstraßengebiet —— Wasserstraße —— Hafen	September 2019	August 2020	September 2020	Januar - September 2019	Januar - September 2020	Veränderung		
						September 2020 gegenüber		Januar - Sept. 2020 gegenüber Januar - Sept. 2019
						Sep.2019	Aug.2020	
Tonnen						%		
Rheingebiet, Main								
Schweinfurt.....	11 662	16 851	11 972	175 757	134 556	2,7	-29,0	-23,4
Kitzingen.....	16 322	16 896	26 618	102 100	115 919	63,1	57,5	13,5
Würzburg.....	15 973	16 185	7 461	197 652	200 757	-53,3	-53,9	1,6
Karlstadt.....	23 628	24 751	26 282	232 862	180 202	11,2	6,2	-22,6
Lengfurt.....	64 491	67 222	46 642	524 708	521 153	-27,7	-30,6	-0,7
Aschaffenburg.....	58 718	46 694	56 982	568 738	525 920	-3,0	22,0	-7,5
übr. Häfen.....	224 938	120 267	135 879	1 413 069	1 035 619	-39,6	13,0	-26,7
zusammen	415 733	308 866	311 836	3 214 885	2 714 127	-25,0	1,0	-15,6
Donaugebiet								
Bamberg.....	17 200	23 206	11 982	175 508	165 117	-30,3	-48,4	-5,9
Nürnberg.....	13 821	14 741	12 032	160 588	132 942	-12,9	-18,4	-17,2
Kelheim.....	26 452	22 166	22 817	296 828	270 731	-13,7	2,9	-8,8
Regensburg.....	144 490	141 062	139 498	992 751	1 147 405	-3,5	-1,1	15,6
Straubing-Sand.....	44 922	46 996	65 734	511 762	506 565	46,3	39,9	-1,0
Deggendorf.....	22 322	10 015	11 836	170 269	111 409	-47,0	18,2	-34,6
Passau.....	54 221	33 475	48 301	266 544	352 426	-10,9	44,3	32,2
übr. Häfen.....	9 068	26 896	25 791	217 372	244 815	184,4	-4,1	12,6
zusammen	332 496	318 557	337 991	2 791 622	2 931 410	1,7	6,1	5,0
Bayern								
insgesamt.....	748 229	627 423	649 827	6 006 508	5 645 537	-13,2	3,6	-6,0
davon:								
Empfang.....	409 585	323 733	342 119	3 541 218	3 143 753	-16,5	5,7	-11,2
Versand.....	338 643	303 690	307 708	2 465 289	2 501 783	-9,1	1,3	1,5
nachrichtlich:								
Main-Donau-Kanal....	40 089	64 843	49 805	553 468	542 874	24,2	-23,2	-1,9

3. Güterumschlag nach Güterabteilungen in Bayern im September 2020

Güterabteilung Bezeichnung	September 2019	August 2020	September 2020	Januar - September 2019	Januar - September 2020	Veränderung		
						September 2020 gegenüber		Januar - Sept. 2020 gegenüber Januar - Sept. 2019
						Sep.2019	Aug.2020	
Tonnen						%		
01 Landwirtsch. u. verwandte Erzeugnisse	147 675	163 346	173 508	1 147 630	1 388 784	17,5	6,2	21,0
02 Kohle, rohes Erdöl und Erdgas	7 879	2 170	10 083	164 802	123 458	28,0	364,7	-25,1
03 Erze, Steine und Erden, sonst. Bergbauernz.	249 425	162 613	158 722	1 717 648	1 235 616	-36,4	-2,4	-28,1
04 Nahrungs- und Genussmittel	60 924	51 426	45 919	437 744	498 605	-24,6	-10,7	13,9
05 Textilien, Bekleidung, Leder u. Lederwaren	-	-	-	1 669	-	-	-	X
06 Holzwaren, Papier, Pappe Druckerzeugnisse	2 181	-	293	33 150	11 879	-86,6	X	-64,2
07 Kokerei- und Mineralöl- erzeugnisse	43 955	32 992	30 312	449 393	398 333	-31,0	-8,1	-11,4
08 Chemische Erzeugnisse und Chemiefasern etc.	41 355	44 482	62 666	536 205	421 914	51,5	40,9	-21,3
09 Sonstige Mineralerzeugn., Glas, Zement, Gips etc. ...	100 068	78 445	60 943	694 177	635 131	-39,1	-22,3	-8,5
10 Metalle und Metallerzeug- nisse	33 432	22 144	22 553	308 573	261 023	-32,5	1,8	-15,4

Noch: **3. Güterumschlag nach Güterabteilungen in Bayern**
im September 2020

Güterabteilung Bezeichnung	September 2019	August 2020	September 2020	Januar - September 2019	Januar - September 2020	Veränderung		
						September 2020 gegenüber		Januar - Sept. 2020 gegenüber Januar - Sept. 2019
						Sep.2019	Aug.2020	
Tonnen						%		
11 Maschinen und Ausrüst., Haushaltsgeräte etc.	352	604	201	9 975	11 010	-42,9	-66,7	10,4
12 Fahrzeuge	622	800	941	18 939	14 013	51,3	17,6	-26,0
13 Möbel, Schmuck, Musik- instrumente, Sportger.	-	-	-	-	-	-	-	-
14 Sekundärrohstoffe, Abfälle	59 966	67 118	82 273	481 793	636 698	37,2	22,6	32,2
15 Post, Pakete	-	-	-	-	-	-	-	-
16 Geräte und Material für die Güterbeförderung	85	92	-	506	632	X	X	24,9
17 Umzugsgut u. sonst. nichtmarktbest. Güter	-	-	-	-	-	-	-	-
18 Sammelgut	-	-	-	-	-	-	-	-
19 Nicht identifizierbare Güter	309	1 191	1 413	4 304	8 440	357,0	18,6	96,1
20 Sonstige Güter a.n.g.	-	-	-	-	-	-	-	-
Insgesamt	748 229	627 423	649 827	6 006 508	5 645 537	-13,2	3,6	-6,0

**4. Schiffsverkehr, Gütereingang und Güterversand nach Wasserstraßengebieten,
Wasserstraßen und ausgewählten Häfen
in Bayern im September 2020**

Wasserstraßen- gebiet — Wasserstraße — Hafen	an bzw. ab	Güterschiffe insgesamt					darunter Güterschiffe mit eigener Triebkraft				
		beladen		unbeladen ¹⁾		Empfang bzw. Versand in Tonnen	beladen		unbeladen ¹⁾		Empfang bzw. Versand in Tonnen
		An- zahl	Tragfä- higkeit in Tonnen	An- zahl	Tragfä- higkeit in Tonnen		An- zahl	Tragfä- higkeit in Tonnen	An- zahl	Tragfä- higkeit in Tonnen	
Rheingebiet, Main											
Schweinfurt	an	10	19 310	2	5 036	9 621	10	19 310	2	5 036	9 621
	ab	2	5 036	9	18 180	2 351	2	5 036	9	18 180	2 351
Kitzingen	an	47	21 956	4	11 191	20 529	13	6 656	4	11 191	5 620
	ab	5	11 703	47	21 956	6 089	4	11 191	13	6 656	5 595
Würzburg	an	11	9 851	1	2 951	5 327	11	9 851	1	2 951	5 327
	ab	2	3 987	10	8 815	2 134	2	3 987	10	8 815	2 134
Karlstadt	an	11	23 211	10	15 564	13 667	10	21 273	10	15 564	12 713
	ab	11	18 488	10	20 287	12 615	11	18 488	9	18 349	12 615
Lengfurt	an	7	15 371	22	49 490	9 284	7	15 371	22	49 490	9 284
	ab	22	49 490	7	15 371	37 358	22	49 490	7	15 371	37 358
Aschaffenburg	an	42	94 656	13	30 764	35 963	40	90 497	10	23 820	35 070
	ab	17	40 432	27	63 041	21 019	14	33 488	27	63 041	17 315
übrige Häfen	an	117	83 470	157	89 581	59 097	18	31 347	24	22 158	11 832
	ab	157	89 581	112	74 357	76 782	24	22 158	13	22 234	14 608
zusammen	an	245	267 825	209	204 577	153 488	109	194 305	73	130 210	89 467
	ab	216	218 717	222	222 007	158 348	79	143 838	88	152 646	91 976
	zus.	461	486 542	431	426 584	311 836	188	338 143	161	282 856	181 443
Donaugebiet											
Bamberg	an	3	4 836	12	13 033	2 009	3	4 836	11	11 658	2 009
	ab	13	15 640	2	2 229	9 973	12	14 265	2	2 229	9 214
Nürnberg	an	9	19 068	5	8 967	7 066	9	19 068	4	6 072	7 066
	ab	5	8 967	6	13 367	4 966	4	6 072	6	13 367	3 415
Kelheim	an	24	47 376	5	8 628	16 489	20	40 919	5	8 628	14 034
	ab	6	9 540	23	46 464	6 328	6	9 540	19	40 007	6 328
Regensburg	an	112	196 613	21	40 176	69 521	99	176 878	20	38 329	61 110
	ab	92	168 571	47	74 186	69 977	87	160 671	39	63 293	65 980
Straubing-Sand ...	an	62	104 167	16	22 754	44 871	53	89 143	16	22 754	38 516
	ab	24	37 692	55	92 356	20 863	24	37 692	46	77 332	20 863
Deggendorf	an	22	38 182	5	9 540	10 187	17	30 454	4	7 820	8 525
	ab	7	12 526	20	35 284	1 649	6	10 806	16	29 271	1 230
Passau	an	57	99 966	26	38 271	32 647	41	73 171	16	23 518	20 438
	ab	38	56 107	25	43 943	15 654	26	38 175	15	27 301	9 137
übrige Häfen	an	6	9 836	17	37 336	5 841	6	9 836	16	35 242	5 841
	ab	20	44 706	6	9 836	19 950	18	40 538	6	9 836	18 601
zusammen	an	295	520 044	107	178 705	188 631	248	444 305	92	154 021	157 539
	ab	205	353 749	184	317 665	149 360	183	317 759	149	262 636	134 768
	zus.	500	873 793	291	496 370	337 991	431	762 064	241	416 657	292 307
Bayern											
insgesamt	an	540	787 869	316	383 282	342 119	357	638 610	165	284 231	247 006
	ab	421	572 466	406	539 672	307 708	262	461 597	237	415 282	226 744
	zus.	961	1 360 335	722	922 954	649 827	619	1 100 207	402	699 513	473 750
nachrichtlich: Main-Donau-Kanal	an	18	33 740	34	59 336	14 916	18	33 740	31	52 972	14 916
	ab	38	69 313	14	25 432	34 889	34	60 875	14	25 432	31 230
	zus.	56	103 053	48	84 768	49 805	52	94 615	45	78 404	46 146

¹⁾ Zwischen dem Meldehafen und dem letzten bzw. nächsten Hafen wurde keine Ladung transportiert.

**5. Gütereingang und Güterversand nach Wasserstraßengebieten, Wasserstraßen,
ausgewählten Häfen und Güterabteilungen in Bayern
im September 2020 (in Tonnen)**

Wasserstraßen- gebiet — Wasserstraße — Hafen	E bzw. V	01 - 20 ins- gesamt	davon					
			01 Landwirt- schaftliche u. verwandte Erzeugnisse	02 Kohle, rohes Erdöl und Erdgas	03 Erze, Steine und Erden	04 Nahrungs- und Genuss- mittel	05 Textilien, Bekleidung, Leder und Lederwaren	06 Holzwaren, Papier, Pappe, Druckerzeug.
Rheingebiet, Main								
Schweinfurt	E	9 621	-	-	-	-	-	-
	V	2 351	2 351	-	-	-	-	-
Kitzingen	E	20 529	-	-	20 529	-	-	-
	V	6 089	-	-	494	5 595	-	-
Würzburg	E	5 327	-	-	494	-	-	-
	V	2 134	800	-	1 334	-	-	-
Karlstadt	E	13 667	-	-	1 030	-	-	-
	V	12 615	-	-	-	-	-	-
Lengfurt	E	9 284	-	-	2 099	-	-	-
	V	37 358	-	-	-	-	-	-
Aschaffenburg	E	35 963	4 286	-	11 545	-	-	43
	V	21 019	4 286	-	5 882	-	-	-
übrige Häfen	E	59 097	-	-	33 265	-	-	-
	V	76 782	6 085	-	55 574	1 123	-	-
zusammen	E	153 488	4 286	-	68 962	-	-	43
	V	158 348	13 522	-	63 284	6 718	-	-
	zus.	311 836	17 808	-	132 246	6 718	-	43
Donaugebiet								
Bamberg	E	2 009	-	-	-	942	-	-
	V	9 973	4 334	-	-	1 928	-	-
Nürnberg	E	7 066	-	-	2 659	-	-	-
	V	4 966	1 720	-	-	-	-	-
Kelheim	E	16 489	-	-	3 000	3 422	-	-
	V	6 328	6 328	-	-	-	-	-
Regensburg	E	69 521	13 916	2 320	7 418	13 156	-	250
	V	69 977	45 830	2 387	8 225	1 400	-	-
Straubing-Sand	E	44 871	36 917	-	-	2 495	-	-
	V	20 863	9 375	-	-	11 488	-	-
Deggendorf	E	10 187	3 752	-	-	699	-	-
	V	1 649	1 341	-	-	-	-	-
Passau	E	32 647	11 162	5 376	500	2 621	-	-
	V	15 654	10 026	-	500	1 050	-	-
übrige Häfen	E	5 841	-	-	-	-	-	-
	V	19 950	10 999	-	4 174	-	-	-
zusammen	E	188 631	65 747	7 696	13 577	23 335	-	250
	V	149 360	89 953	2 387	12 899	15 866	-	-
	zus.	337 991	155 700	10 083	26 476	39 201	-	250
Bayern								
insgesamt	E	342 119	70 033	7 696	82 539	23 335	-	293
	V	307 708	103 475	2 387	76 183	22 584	-	-
	zus.	649 827	173 508	10 083	158 722	45 919	-	293
nachrichtlich: Main-Donau-Kanal	E	14 916	-	-	2 659	942	-	-
	V	34 889	17 053	-	4 174	1 928	-	-
	zus.	49 805	17 053	-	6 833	2 870	-	-

**Noch: 5. Gütereingang und Güterversand nach Wasserstraßengebieten, Wasserstraßen,
ausgewählten Häfen und Güterabteilungen in Bayern
im September 2020 (in Tonnen)**

Wasserstraßen- gebiet — Wasserstraße — Hafen	E bzw. V	davon						
		07 Kokerei u. Mineralöl- erzeugnisse	08 Chemische Erzeugnisse	09 Sonstige Mineralerzeug- nisse (Glas, Zement etc.)	10 Metalle u. Metallerzeug- nisse	11 Maschinen und Ausrüst., Haushalts- geräte	12 Fahrzeuge	13 Möbel, Schmuck, Musikinstr., Sportgeräte
Rheingebiet, Main								
Schweinfurt	E	7 820	1 801	-	-	-	-	-
	V	-	-	-	-	-	-	-
Kitzingen	E	-	-	-	-	-	-	-
	V	-	-	-	-	-	-	-
Würzburg	E	-	1 653	-	-	-	-	-
	V	-	-	-	-	-	-	-
Karlstadt	E	-	-	-	-	-	-	-
	V	-	-	12 615	-	-	-	-
Lengfurt	E	-	-	-	-	-	-	-
	V	-	-	37 358	-	-	-	-
Aschaffenburg	E	18 489	-	-	58	-	-	-
	V	-	-	-	-	-	-	-
übrige Häfen	E	-	11 832	-	-	-	-	-
	V	-	-	-	-	-	-	-
zusammen	E	26 309	15 286	-	58	-	-	-
	V	-	-	49 973	-	-	-	-
	zus.	26 309	15 286	49 973	58	-	-	-
Donaugebiet								
Bamberg	E	-	1 067	-	-	-	-	-
	V	-	-	-	-	-	-	-
Nürnberg	E	-	4 407	-	-	-	-	-
	V	-	-	-	-	143	-	-
Kelheim	E	4 003	4 367	-	1 433	-	264	-
	V	-	-	-	-	-	-	-
Regensburg	E	-	11 437	5 975	11 586	-	-	-
	V	-	4 793	-	5 961	-	-	-
Straubing-Sand	E	-	5 459	-	-	-	-	-
	V	-	-	-	-	-	-	-
Deggendorf	E	-	2 388	-	3 348	-	-	-
	V	-	250	-	-	58	-	-
Passau	E	-	7 410	4 995	-	-	525	-
	V	-	3 708	-	-	-	152	-
übrige Häfen	E	-	2 094	-	-	-	-	-
	V	-	-	-	167	-	-	-
zusammen	E	4 003	38 629	10 970	16 367	-	789	-
	V	-	8 751	-	6 128	201	152	-
	zus.	4 003	47 380	10 970	22 495	201	941	-
Bayern								
insgesamt	E	30 312	53 915	10 970	16 425	-	789	-
	V	-	8 751	49 973	6 128	201	152	-
	zus.	30 312	62 666	60 943	22 553	201	941	-
nachrichtlich:								
Main-Donau-Kanal								
	E	-	7 568	-	-	-	-	-
	V	-	-	-	167	143	-	-
	zus.	-	7 568	-	167	143	-	-

**Noch: 5. Gütereingang und Güterversand nach Wasserstraßengebieten, Wasserstraßen,
ausgewählten Häfen und Güterabteilungen in Bayern
im September 2020 (in Tonnen)**

Wasserstraßen- gebiet — Wasserstraße — Hafen	E bzw. V	davon						
		14 Sekundär- rohstoffe, Abfälle	15 Post, Pakete	16 Geräte und Material für die Güterbef.	17 Umzugsgut u. sonst. nichtmarkt- b. Güter	18 Sammelgut	19 Nicht identif.- Güter; unbekannt	20 Sonstige Güter a.n.g.
Rheingebiet, Main								
Schweinfurt	E	-	-	-	-	-	-	-
	V	-	-	-	-	-	-	-
Kitzingen	E	-	-	-	-	-	-	-
	V	-	-	-	-	-	-	-
Würzburg	E	3 180	-	-	-	-	-	-
	V	-	-	-	-	-	-	-
Karlstadt	E	12 637	-	-	-	-	-	-
	V	-	-	-	-	-	-	-
Lengfurt	E	7 185	-	-	-	-	-	-
	V	-	-	-	-	-	-	-
Aschaffenburg	E	539	-	-	-	-	1 003	-
	V	10 851	-	-	-	-	-	-
übrige Häfen	E	14 000	-	-	-	-	-	-
	V	14 000	-	-	-	-	-	-
zusammen	E	37 541	-	-	-	-	1 003	-
	V	24 851	-	-	-	-	-	-
	zus.	62 392	-	-	-	-	1 003	-
Donaugebiet								
Bamberg	E	-	-	-	-	-	-	-
	V	3 711	-	-	-	-	-	-
Nürnberg	E	-	-	-	-	-	-	-
	V	3 103	-	-	-	-	-	-
Kelheim	E	-	-	-	-	-	-	-
	V	-	-	-	-	-	-	-
Regensburg	E	3 463	-	-	-	-	-	-
	V	1 247	-	-	-	-	134	-
Straubing-Sand	E	-	-	-	-	-	-	-
	V	-	-	-	-	-	-	-
Deggendorf	E	-	-	-	-	-	-	-
	V	-	-	-	-	-	-	-
Passau	E	-	-	-	-	-	58	-
	V	-	-	-	-	-	218	-
übrige Häfen	E	3 747	-	-	-	-	-	-
	V	4 610	-	-	-	-	-	-
zusammen	E	7 210	-	-	-	-	58	-
	V	12 671	-	-	-	-	352	-
	zus.	19 881	-	-	-	-	410	-
Bayern								
insgesamt	E	44 751	-	-	-	-	1 061	-
	V	37 522	-	-	-	-	352	-
	zus.	82 273	-	-	-	-	1 413	-
nachrichtlich: Main-Donau-Kanal	E	3 747	-	-	-	-	-	-
	V	11 424	-	-	-	-	-	-
	zus.	15 171	-	-	-	-	-	-

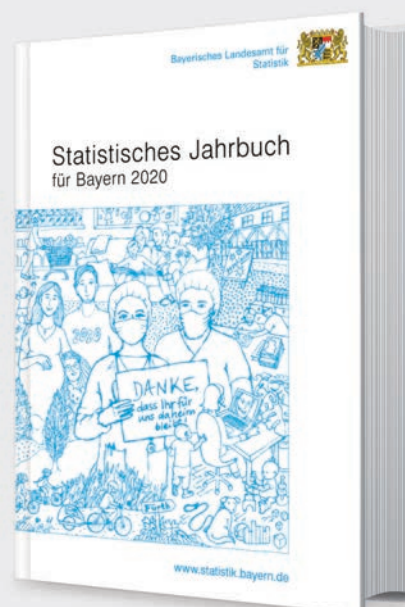
Aktuelle
Veröffentlichungen
unter
q.bayern.de/produkte



Statistisches Jahrbuch für Bayern 2020

Das Statistische Jahrbuch für Bayern ist das Standardwerk der amtlichen Statistik in Bayern seit 1894. Umfassend und informativ bietet es jährlich die aktuellsten Statistikdaten über Land, Leben, Leute, Politik, Wissenschaft und Wirtschaft in Bayern an.

Auf über 600 Seiten enthält es die wichtigsten Ergebnisse aller amtlichen Statistiken – in Form von Tabellen, Graphiken oder Karten – zum Teil mit langjährigen Vergleichsdaten und Zeitreihen. Ebenso werden ausgewählte wichtige Strukturdaten für Regierungsbezirke, kreisfreie Städte und Landkreise sowie Regionen Bayerns, aber auch für alle Bundesländer und die EU-Mitgliedstaaten dargestellt. Daten aus Statistiken anderer Dienststellen und Organisationen vervollständigen das Angebot.



Preise

Buch 39,00 € | DVD (PDF) 12,00 € | Buch+DVD 46,00 € | Datei (PDF) 12,00 €



Bayern Daten 2020

Die Bayern Daten sind ein kleiner Auszug aus dem Statistischen Jahrbuch. Auf ca. 30 Seiten sind die wichtigsten bayerischen Strukturdaten aus Wirtschaft, Gesellschaft und Politik in Tabellen und Grafiken dargestellt.

Preise

Heft 0,55 € | Datei kostenlos

Bayerisches Landesamt für Statistik – Vertrieb, Nürnberger Straße 95, 90762 Fürth
Telefon 0911 98208-6311 | Telefax 0911 98208-6638 | vertrieb@statistik.bayern.de