



Statistische Berichte

Binnenschifffahrt in Bayern im Juni 2016



H II 1 m 6/2016
Hrsg. im September 2016
Bestellnr. H2100C 201606

Zeichenerklärung

- 0 mehr als nichts, aber weniger als die Hälfte der kleinsten in der Tabelle nachgewiesenen Einheit
- nichts vorhanden oder keine Veränderung
- / keine Angaben, da Zahlen nicht sicher genug
- Zahlenwert unbekannt, geheimzuhalten oder nicht rechenbar
- ... Angabe fällt später an
- X Tabellenfach gesperrt, da Aussage nicht sinnvoll
- () Nachweis unter dem Vorbehalt, dass der Zahlenwert erhebliche Fehler aufweisen kann
- p vorläufiges Ergebnis
- r berichtigtes Ergebnis
- s geschätztes Ergebnis
- D Durchschnitt
- ≙ entspricht

Auf- und Abrunden

Im Allgemeinen ist ohne Rücksicht auf die Endsummen auf- bzw. abgerundet worden. Deshalb können sich bei der Summierung von Einzelangaben geringfügige Abweichungen zu den ausgewiesenen Endsummen ergeben. Bei der Aufgliederung der Gesamtheit in Prozent kann die Summe der Einzelwerte wegen Rundens vom Wert 100 % abweichen. Eine Abstimmung auf 100 % erfolgt im Allgemeinen nicht.

Publikationsservice

Das Bayerische Landesamt für Statistik veröffentlicht jährlich über 400 Publikationen. Das aktuelle Veröffentlichungsverzeichnis ist im Internet als Datei verfügbar, kann aber auch als Druckversion kostenlos zugesandt werden.

Kostenlos

ist der Download der meisten Veröffentlichungen, z.B. von Statistischen Berichten (PDF- oder Excel-Format).

Kostenpflichtig

sind alle Printversionen (auch von Statistischen Berichten), Datenträger und ausgewählte Dateien (z.B. von Verzeichnissen, von Beiträgen, vom Jahrbuch).

Newsletter Veröffentlichungen

Die Themenbereiche können individuell ausgewählt werden. Über Neuerscheinungen wird aktuell informiert.

Webshop

Alle Veröffentlichungen sind im Internet verfügbar unter www.statistik.bayern.de/veroeffentlichungen

Impressum

Statistische Berichte

bieten in tabellarischer Form neuestes Zahlenmaterial der jeweiligen Erhebung. Dieses wird, soweit erforderlich, methodisch erläutert und kurz kommentiert.

Herausgeber, Druck und Vertrieb

Bayerisches Landesamt für Statistik
St.-Martin-Str. 47
81541 München

Papier

Gedruckt auf umweltfreundlichem Papier, chlorfrei gebleicht.

Vertrieb

E-Mail vertrieb@statistik.bayern.de
Telefon 089 2119-3205, 0911 98208-270
Telefax 089 2119-3457

Auskunftsdienst

E-Mail info@statistik.bayern.de
Telefon 089 2119-3218
Telefax 089 2119-13580

© Bayerisches Landesamt für Statistik, München 2016
Vervielfältigung und Verbreitung, auch auszugsweise, mit Quellenangabe gestattet.

Hinweis: Diese Druckschrift wird im Rahmen der Öffentlichkeitsarbeit der Bayerischen Staatsregierung herausgegeben. Sie darf weder von Parteien noch von Wahlwerbern oder Wahlhelfern im Zeitraum von fünf Monaten vor einer Wahl zum Zwecke der Wahlwerbung verwendet werden. Dies gilt für Landtags-, Bundestags-, Kommunal- und Europawahlen. Missbräuchlich ist während dieser Zeit insbesondere die Verteilung auf Wahlveranstaltungen, an Informationsständen der Parteien sowie das Einlegen, Aufdrucken und Aufkleben parteipolitischer Informationen oder Werbemittel. Untersagt ist gleichfalls die Weitergabe an Dritte zum Zwecke der Wahlwerbung. Auch ohne zeitlichen Bezug zu einer bevorstehenden Wahl darf die Druckschrift nicht in einer Weise verwendet werden, die als Parteinahme der Staatsregierung zugunsten einzelner politischer Gruppen verstanden werden könnte. Den Parteien ist es gestattet, die Druckschrift zur Unterrichtung ihrer eigenen Mitglieder zu verwenden.

Inhaltsverzeichnis

Vorbemerkungen	4
 Abbildungen und Tabellen	
Abb. 1 Güterumschlag der Binnenschifffahrt in Bayern seit 2014 nach Monaten	5
Abb. 2 Güterumschlag der Binnenschifffahrt in Bayern im Juni 2016 nach Güterabteilungen	5
1. Die Entwicklung des Güterumschlags nach Verkehrsgebieten und ausgewählten Häfen in Bayern seit 2006	6
2. Güterumschlag nach Verkehrsgebieten und ausgewählten Häfen in Bayern im Juni 2016	7
3. Güterumschlag nach Güterabteilungen in Bayern im Juni 2016	8
4. Schiffsverkehr, Güterempfang und Güterversand nach Verkehrsgebieten und ausgewählten Häfen in Bayern im Juni 2016	10
5. Güterempfang und Güterversand nach Verkehrsgebieten, ausgewählten Häfen und Güterabteilungen in Bayern im Juni 2016	11

Vorbemerkungen

Rechtsgrundlage

Die monatliche Erhebung wird durchgeführt aufgrund Abschnitt 2, § 3 des Gesetzes über die Statistik der See- und Binnenschifffahrt, des Güterkraftverkehrs, des Luftverkehrs sowie des Schienenverkehrs und des gewerblichen Straßenpersonenverkehrs (Verkehrstatistikgesetz – VerkStatG) in der Fassung der Bekanntmachung vom 20. Februar 2004 (BGBl. I S. 318), zuletzt geändert durch Artikel 129 der Verordnung vom 31. August 2015 (BGBl. I S. 1474) in Verbindung mit dem Gesetz über die Statistik für Bundeszwecke (Bundesstatistikgesetz - BStatG) vom 22. Januar 1987 (BGBl. I S. 462, 565), zuletzt geändert durch Artikel 13 des Gesetzes vom 25. Juli 2013 (BGBl. I S. 2749).

Erhebungsmerkmale

Die Statistik erfasst in den Häfen und an sonstigen Lösch- und Ladeplätzen die Ankunft und den Abgang von Schiffen einschließlich Schiffsmerkmale (Flagge, Tragfähigkeit, Schiffsgattung) sowie die von ihnen ein- und/oder ausgeladenen Güter und Containermerkmale (Gutart, Gefahrgut, Menge in Tonnen, Containerart, Anzahl der Container, Ladungsart).

Anschreibepflicht

Angeschrieben werden alle Schiffe, die dem Güterverkehr dienen.

Ausgenommen sind/ist:

- Schiffe, die ausschließlich als Schlepp- oder Schubkraft eingesetzt werden;
- Ankunft bzw. Abgang von Schiffen in Häfen, die lediglich als Schutz- und Sicherheitshafen angelaufen werden;
- Leichterungen im Sinne von Güterausladungen aus einem Schiff oder Güterumladungen von einem Schiff auf ein anderes auf freier Strecke zur Verringerung des Tiefgangs des ausladenden Schiffes;
- Schiffe zum Zwecke des Fischfangs, zu Baggararbeiten oder Wasserbauten (Fahrten von Baggerschiffen, die Baggergut führen, das Gegenstand des Handels ist, sind jedoch anschreibepflichtig);
- Fahrgastschiffe mit und ohne Güterladung;
- der Fährverkehr;
- der Verkehr zur Versorgung der Schiffe;
- der Ortsverkehr (das ist der Verkehr von Schiffen und Gütern zwischen den Häfen, Lade- und Löschstellen derselben politischen Gemeinde).

Güterumschlag und Gütersystematik

Der Güterumschlag ergibt sich aus den Meldungen der Schiffs- sowie der Frachtführer oder Verfrachter über die Aus- und Einladungen der in den bayerischen Häfen angekommenen und abgegangenen Schiffe. Die Art der beförderten Güter wurde bis zum Jahr 2010 nach dem "Güterverzeichnis für die Verkehrstatistik" (NST/R), Ausgabe 1969 dargestellt.

Ab dem Berichtsjahr 2011 wurde die Gütersystematik NST-2007 eingeführt, die sich an der Güterklassifikation der Wirtschaftszweige orientiert und Vergleiche mit den Produktionsstatistiken ermöglicht. Die in diesem Bericht ausgewiesene NST-2007 enthält insgesamt 20 Güterabteilungen und basiert auf der CPA (Classification of products by activity).

Zur europäischen Vereinheitlichung werden die Eigengewichte der leeren Container der NST 2007-Gruppe 161 zugeordnet und das Eigengewicht der beladenen Container der Gütergruppe des überwiegenden Containerinhalts.

Hauptverkehrsbeziehungen

Der regionalen Abgrenzung der Binnenschifffahrt liegen das "Verzeichnis der Verkehrsbezirke und Häfen", Ausgabe 1995 sowie das "Verzeichnis deutscher und ausländischer Häfen", gültig für Berichtsperioden ab Januar 1995, zugrunde.

Methodischer Hinweis

Gelegentlich auftretende Differenzen in den Summen sind auf das Runden der Containergewichte zurückzuführen. Abweichungen zwischen den Ergebnissen einzelner Häfen sind, bedingt durch unterschiedliche Berechnungen der Containergewichte, möglich.

Abkürzungen

E = Empfang V = Versand t = Tonnen MD = Monatsdurchschnitt

Abb. 1
Güterumschlag der Binnenschifffahrt in Bayern seit 2014 nach Monaten
 in Tausend Tonnen

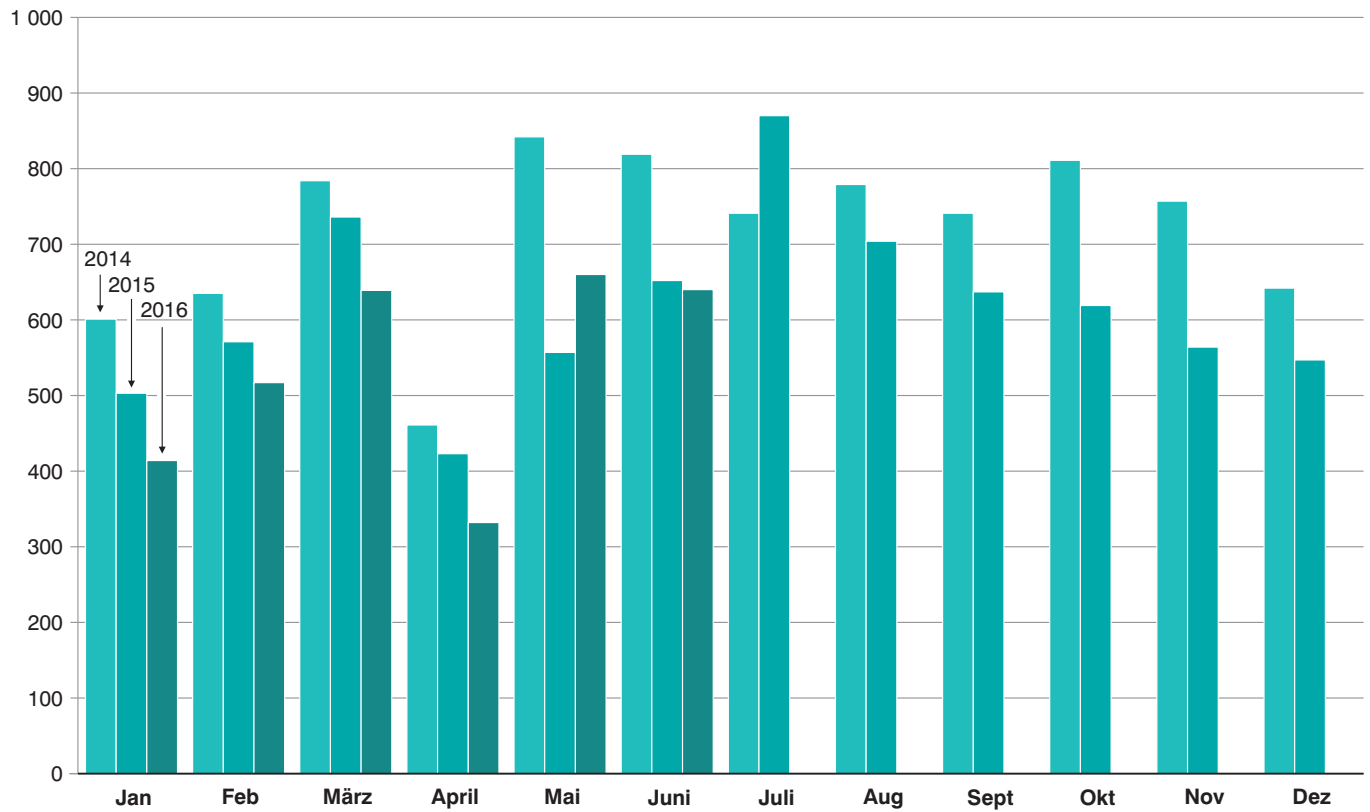
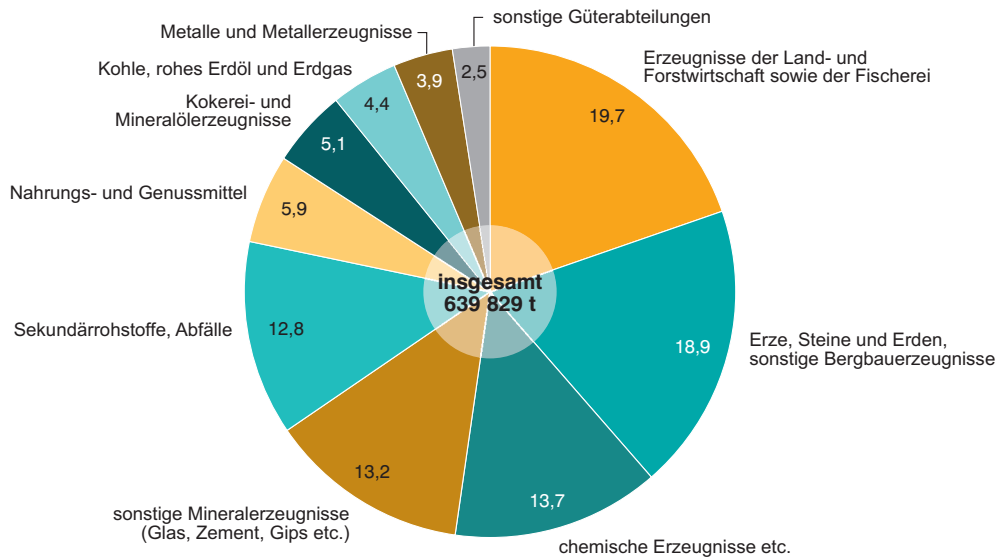


Abb. 2
Güterumschlag der Binnenschifffahrt in Bayern im Juni 2016 nach Güterabteilungen
 in Prozent



**1. Die Entwicklung des Güterumschlags nach Verkehrsgebieten
und ausgewählten Häfen in Bayern seit 2006**

Jahr — Monat	Nürnberg	Bamberg	Schweinfurt	Würzburg	Karlstadt	Lengfurt	Aschaffenburg	Kelheim	Regensburg	Straubing-Sand	Deggendorf	Passau ¹⁾	Maingebiet	Donau- gebiet	Bayern ins- gesamt
	1 000 Tonnen														
2006	527	358	402	407	584	635	949	683	2 403	277	417	380	5 924	4 420	10 344
MD	44	30	34	34	49	53	79	57	200	23	35	32	494	368	862
2007	454	362	320	349	579	677	809	657	2 278	282	474	312	5 709	4 194	9 903
MD	38	30	27	29	48	56	67	55	190	23	39	26	476	350	825
2008	517	338	343	384	449	558	911	619	2 505	428	430	346	5 498	4 438	9 936
MD	43	28	29	32	37	46	76	52	209	36	36	29	458	370	828
2009	441	385	357	343	218	434	815	446	1 873	493	299	396	4 843	3 626	8 468
MD	37	32	30	29	18	36	68	37	156	41	25	33	404	302	706
2010	481	400	387	429	356	405	860	519	1 642	611	404	323	5 327	3 651	8 979
MD	40	33	32	36	30	34	72	43	137	51	34	27	444	304	748
2011	448	296	331	293	399	502	872	451	1 495	637	376	346	5 276	3 380	8 656
MD	37	25	28	24	33	42	73	38	125	53	31	29	440	282	721
2012	464	306	358	311	372	547	889	459	1 563	472	298	390	5 182	3 326	8 508
MD	39	25	30	26	31	46	74	38	130	39	25	33	432	277	709
2013	529	309	358	251	362	500	788	402	1 645	486	259	281	4 555	3 188	7 743
MD	44	26	30	21	30	42	66	33	137	41	22	23	380	266	645
2014	379	342	350	277	341	578	781	457	2 198	655	240	360	4 583	4 031	8 614
MD	32	28	29	23	28	48	65	38	183	55	20	30	382	336	718
2015	302	308	231	210	325	483	801	407	1 579	539	258	365	4 127	3 257	7 383
MD	25	26	19	18	27	40	67	34	132	45	21	30	344	271	615
2015															
Januar ...	26	31	20	22	30	23	60	29	116	63	18	4	266	237	503
Februar ..	37	33	22	16	31	22	73	46	119	59	25	16	298	273	571
März	37	31	25	24	38	45	92	55	146	67	22	14	417	318	736
April	15	11	17	14	27	31	84	15	57	26	27	7	286	138	423
Mai	28	34	24	14	34	47	63	35	83	40	21	21	343	214	557
Juni	32	24	16	21	28	45	61	43	117	59	27	24	364	288	652
Juli	29	30	30	23	27	56	66	39	256	36	24	86	414	456	870
August ...	24	25	19	17	17	49	57	31	182	34	26	55	370	334	704
Sept.	11	24	10	12	19	34	70	29	140	44	21	48	349	289	637
Oktober .	21	22	19	12	24	48	53	24	130	37	14	43	367	252	619
Nov.	16	18	11	24	22	51	56	24	100	26	15	32	361	203	564
Dez.	27	26	19	12	29	32	66	38	132	47	17	15	292	255	547
2016															
Januar ...	32	31	20	20	9	17	73	23	86	27	17	8	243	171	414
Februar ..	31	35	29	15	20	23	75	44	94	48	21	16	281	236	517
März	34	33	28	32	31	58	73	45	106	49	19	13	394	245	639
April	-	2	10	15	26	35	77	6	18	49	23	6	230	102	332
Mai	38	25	24	28	50	53	65	43	109	56	19	19	401	258	660
Juni	26	36	37	26	54	55	70	28	95	46	14	10	434	206	640
Juli															
August ...															
Sept.															
Oktober .															
Nov.															
Dez.															

¹⁾ Ab Juli 2008 Hafengebiet Passau einschl. Passau-Schalding und Ansiedler / Umschlagstellen.

2. Güterumschlag nach Verkehrsgebieten und ausgewählten Häfen in Bayern im Juni 2016

Verkehrs- gebiet — Hafen	Juni 2015	Mai 2016	Juni 2016	Januar - Juni 2015	Januar - Juni 2016	Veränderung		
						Juni 2016 gegenüber		Januar - Juni 2016 gegenüber Januar - Juni 2015
						Juni 2015	Mai 2016	
Tonnen						%		
Maingebiet								
Nürnberg.....	31 782	37 791	25 963	174 469	161 505	-18,3	-31,3	-7,4
Bamberg.....	24 157	24 777	35 659	163 324	161 995	47,6	43,9	-0,8
Schweinfurt.....	15 870	23 892	36 885	123 399	146 865	132,4	54,4	19,0
Würzburg.....	21 390	27 883	25 969	110 364	135 069	21,4	-6,9	22,4
Karlstadt.....	27 527	50 079	54 328	187 570	191 037	97,4	8,5	1,8
Lengfurt.....	45 438	52 741	55 150	212 603	239 865	21,4	4,6	12,8
Aschaffenburg.....	61 158	65 381	69 849	432 816	433 619	14,2	6,8	0,2
übr. Häfen.....	137 008	118 788	130 112	569 289	513 264	-5,0	9,5	-9,8
zusammen	364 330	401 332	433 915	1 973 834	1 983 219	19,1	8,1	0,5
Donaugebiet								
Kelheim.....	42 816	42 894	27 962	222 663	188 428	-34,7	-34,8	-15,4
Regensburg.....	117 458	109 115	94 733	639 175	507 264	-19,3	-13,2	-20,6
Straubing-Sand.....	58 957	55 661	46 029	314 399	275 460	-21,9	-17,3	-12,4
Deggendorf.....	26 816	19 251	14 257	141 220	113 738	-46,8	-25,9	-19,5
Passau.....	23 801	18 634	9 980	85 410	71 525	-58,1	-46,4	-16,3
übr. Häfen.....	18 157	12 786	12 953	64 495	61 171	-28,7	1,3	-5,2
zusammen	288 005	258 341	205 914	1 467 362	1 217 586	-28,5	-20,3	-17,0
Bayern								
insgesamt.....	652 335	659 673	639 829	3 441 196	3 200 805	-1,9	-3,0	-7,0
davon:								
Empfang.....	373 754	406 605	360 813	2 063 174	2 014 658	-3,5	-11,3	-2,4
Versand.....	278 581	253 068	279 016	1 378 022	1 186 147	0,2	10,3	-13,9
nachrichtlich:								
Main-Donau-Kanal....	94 676	94 651	104 140	494 084	475 808	10,0	10,0	-3,7

3. Güterumschlag nach Güterabteilungen in Bayern im Juni 2016

Güterabteilung Bezeichnung	Juni 2015	Mai 2016	Juni 2016	Januar - Juni 2015	Januar - Juni 2016	Veränderung		
						Juni 2016 gegenüber		Januar - Juni 2016 gegenüber Januar - Juni 2015
						Juni 2015	Mai 2016	
Tonnen						%		
01 Landwirtsch. u. verwandte Erzeugnisse	162 981	110 764	125 973	832 759	652 853	-22,7	13,7	-21,6
02 Kohle, rohes Erdöl und Erdgas	14 448	26 027	28 208	115 703	126 590	95,2	8,4	9,4
03 Erze, Steine und Erden, sonst. Bergbauernz.	124 897	123 684	120 988	593 376	532 162	-3,1	-2,2	-10,3
04 Nahrungs- und Genussmittel	43 347	40 548	37 459	226 701	181 837	-13,6	-7,6	-19,8
05 Textilien, Bekleidung, Leder u. Lederwaren	-	-	-	-	-	-	-	-
06 Holzwaren, Papier, Pappe Druckerzeugnisse	7 883	6 029	5 363	46 235	32 597	-32,0	-11,0	-29,5
07 Kokerei- und Mineralöl- erzeugnisse	30 412	47 291	32 506	328 773	269 479	6,9	-31,3	-18,0
08 Chemische Erzeugnisse und Chemiefasern etc.	105 813	85 844	87 465	472 885	499 943	-17,3	1,9	5,7
09 Sonstige Mineralerzeugn., Glas, Zement, Gips etc. ...	61 678	76 565	84 417	321 901	313 351	36,9	10,3	-2,7
10 Metalle und Metallerzeug- nisse	35 463	45 472	25 073	214 168	177 276	-29,3	-44,9	-17,2

**Noch: 3. Güterumschlag nach Güterabteilungen in Bayern
im Juni 2016**

Güterabteilung Bezeichnung	Juni 2015	Mai 2016	Juni 2016	Januar - Juni 2015	Januar - Juni 2016	Veränderung		
						Juni 2016 gegenüber		Januar - Juni 2016 gegenüber Januar - Juni 2015
						Juni 2015	Mai 2016	
Tonnen						%		
11 Maschinen und Ausrüst., Haushaltsgeräte etc.	1 328	1 673	1 178	11 079	15 512	-11,3	-29,6	40,0
12 Fahrzeuge	1 869	1 443	1 626	9 343	9 854	-13,0	12,7	5,5
13 Möbel, Schmuck, Musik- instrumente, Sportger.	5 928	4 868	4 490	44 138	31 597	-24,3	-7,8	- 28,4
14 Sekundärrohstoffe, Abfälle	55 227	86 429	82 035	218 203	346 094	48,5	-5,1	58,6
15 Post, Pakete	-	-	-	-	-	-	-	-
16 Geräte und Material für die Güterbeförderung	483	1 070	1 134	2 001	5 145	134,6	6,0	157,1
17 Umzugsgut u. sonst. nichtmarktbest. Güter	-	-	-	-	-	-	-	-
18 Sammelgut	-	-	-	-	-	-	-	-
19 Nicht identifizierbare Güter	578	1 966	1 914	3 932	6 515	231,1	-2,6	65,7
20 Sonstige Güter a.n.g.	-	-	-	-	-	-	-	-
Insgesamt	652 335	659 673	639 829	3 441 196	3 200 805	-1,9	-3,0	-7,0

4. Schiffsverkehr, Gütereingang und Güterversand nach Verkehrsgebieten und ausgewählten Häfen in Bayern im Juni 2016

Verkehrs- gebiet Hafen	an bzw. ab	Güterschiffe insgesamt					darunter Güterschiffe mit eigener Triebkraft				
		beladen		unbeladen ¹⁾		Empfang bzw. Versand in Tonnen	beladen		unbeladen ¹⁾		Empfang bzw. Versand in Tonnen
		An- zahl	Tragfä- higkeit in Tonnen	An- zahl	Tragfä- higkeit in Tonnen		An- zahl	Tragfä- higkeit in Tonnen	An- zahl	Tragfä- higkeit in Tonnen	
Maingebiet											
Nürnberg	an	16	24 931	4	10 718	18 011	16	24 931	3	8 279	18 011
	ab	6	14 625	15	23 612	7 952	5	12 186	15	23 612	6 286
Bamberg	an	20	37 234	7	4 749	23 247	19	35 453	7	4 749	22 091
	ab	15	20 035	12	20 113	12 412	15	20 035	11	18 332	12 412
Schweinfurt	an	19	46 862	6	13 814	25 831	19	46 862	6	13 814	25 831
	ab	8	17 519	17	43 157	11 054	8	17 519	17	43 157	11 054
Würzburg	an	13	14 472	13	19 872	10 918	12	12 872	12	18 521	9 409
	ab	14	20 834	12	13 510	15 051	13	19 483	11	11 910	13 751
Karlstadt	an	9	19 416	19	38 908	15 336	8	17 322	19	38 908	13 862
	ab	22	46 134	5	10 816	38 992	22	46 134	4	8 722	38 992
Lengfurt	an	11	24 929	16	32 136	19 809	11	24 929	16	32 136	19 809
	ab	18	37 525	9	19 540	35 341	18	37 525	9	19 540	35 341
Aschaffenburg	an	42	92 944	7	19 454	52 661	39	85 904	5	14 798	46 773
	ab	16	45 249	34	70 802	17 188	13	38 223	31	63 762	12 556
übrige Häfen	an	96	87 211	94	110 503	59 786	32	48 460	29	65 207	26 101
	ab	105	116 700	82	74 376	70 326	38	70 493	20	36 536	35 585
zusammen	an	226	347 999	166	250 154	225 599	156	296 733	97	196 412	181 887
	ab	204	318 621	186	275 926	208 316	132	261 598	118	225 571	165 977
	zus.	430	666 620	352	526 080	433 915	288	558 331	215	421 983	347 864
Donaugebiet											
Kelheim	an	28	34 330	6	11 926	18 900	21	25 748	6	11 926	12 920
	ab	9	14 304	25	31 952	9 062	9	14 304	18	23 370	9 062
Regensburg	an	58	97 823	12	22 235	61 207	47	79 931	10	18 869	49 858
	ab	26	52 347	39	58 905	33 526	22	44 842	32	48 280	27 388
Straubing-Sand ...	an	28	44 468	13	20 091	28 511	21	32 680	13	20 091	22 103
	ab	16	25 548	25	39 011	17 518	16	25 548	18	27 223	17 518
Deggendorf	an	17	32 576	5	6 464	13 997	14	27 714	5	6 464	11 060
	ab	7	9 686	17	32 576	260	7	9 686	14	27 714	260
Passau	an	10	18 324	1	1 530	9 788	9	16 445	1	1 530	8 949
	ab	1	1 530	9	15 532	192	1	1 530	8	13 653	192
übrige Häfen	an	5	9 974	8	12 747	2 811	5	9 974	8	12 747	2 811
	ab	8	12 747	4	8 151	10 142	8	12 747	4	8 151	10 142
zusammen	an	146	237 495	45	74 993	135 214	117	192 492	43	71 627	107 701
	ab	67	116 162	119	186 127	70 700	63	108 657	94	148 391	64 562
	zus.	213	353 657	164	261 120	205 914	180	301 149	137	220 018	172 263
Bayern											
insgesamt	an	372	585 494	211	325 147	360 813	273	489 225	140	268 039	289 588
	ab	271	434 783	305	462 053	279 016	195	370 255	212	373 962	230 539
	zus.	643	1 020 277	516	787 200	639 829	468	859 480	352	642 001	520 127
nachrichtlich: Main-Donau-Kanal	an	46	81 431	61	85 712	49 692	44	78 131	29	55 416	47 036
	ab	71	104 905	36	61 168	54 448	39	74 609	34	57 868	35 600
	zus.	117	186 336	97	146 880	104 140	83	152 740	63	113 284	82 636

¹⁾ Zwischen dem Meldehafen und dem letzten bzw. nächsten Hafen wurde keine Ladung transportiert.

**5. Gütereingang und Güterversand nach Verkehrsgebieten,
ausgewählten Häfen und Güterabteilungen in Bayern
im Juni 2016 (in Tonnen)**

Verkehrsgebiet — Hafen	E bzw. V	01 - 20 ins- gesamt	davon					
			01 Landwirt- schaftliche u. verwandte Erzeugnisse	02 Kohle, rohes Erdöl und Erdgas	03 Erze, Steine und Erden	04 Nahrungs- und Genuss- mittel	05 Textilien, Bekleidung, Leder und Lederwaren	06 Holzwaren, Papier, Pappe, Druckerzeug.
Maingebiet								
Nürnberg	E	18 011	-	-	1 958	1 861	-	-
	V	7 952	1 086	-	611	-	-	-
Bamberg	E	23 247	-	-	1 121	9 110	-	-
	V	12 412	9 081	-	-	-	-	-
Schweinfurt	E	25 831	4 420	3 359	-	-	-	-
	V	11 054	10 208	-	-	-	-	-
Würzburg	E	10 918	-	5 306	-	-	-	-
	V	15 051	14 228	-	-	-	-	-
Karlstadt	E	15 336	-	-	-	-	-	-
	V	38 992	-	-	-	-	-	-
Lengfurt	E	19 809	-	1 799	2 787	-	-	-
	V	35 341	-	-	-	-	-	-
Aschaffenburg	E	52 661	1 700	14 874	17 558	-	-	5 363
	V	17 188	1 700	-	-	-	-	-
übrige Häfen	E	59 786	1 390	-	37 465	-	-	-
	V	70 326	24 739	-	42 392	1 103	-	-
zusammen	E	225 599	7 510	25 338	60 889	10 971	-	5 363
	V	208 316	61 042	-	43 003	1 103	-	-
	zus.	433 915	68 552	25 338	103 892	12 074	-	5 363
Donaugebiet								
Kelheim	E	18 900	-	-	5 997	-	-	-
	V	9 062	6 725	-	1 758	-	-	-
Regensburg	E	61 207	3 690	-	-	17 111	-	-
	V	33 526	13 679	-	-	-	-	-
Straubing-Sand	E	28 511	12 231	-	5 375	-	-	-
	V	17 518	10 157	-	599	6 708	-	-
Deggendorf	E	13 997	797	-	-	-	-	-
	V	260	-	-	-	-	-	-
Passau	E	9 788	-	2 870	3 367	711	-	-
	V	192	-	-	-	-	-	-
übrige Häfen	E	2 811	-	-	-	855	-	-
	V	10 142	10 142	-	-	-	-	-
zusammen	E	135 214	16 718	2 870	14 739	18 677	-	-
	V	70 700	40 703	-	2 357	6 708	-	-
	zus.	205 914	57 421	2 870	17 096	25 385	-	-
Bayern								
insgesamt	E	360 813	24 228	28 208	75 628	29 648	-	5 363
	V	279 016	101 745	-	45 360	7 811	-	-
	zus.	639 829	125 973	28 208	120 988	37 459	-	5 363
nachrichtlich:								
Main-Donau-Kanal	E	49 692	-	-	3 079	11 826	-	-
	V	54 448	22 759	-	20 077	-	-	-
	zus.	104 140	22 759	-	23 156	11 826	-	-

**Noch: 5. Gütereingang und Güterversand nach Verkehrsgebieten,
ausgewählten Häfen und Güterabteilungen in Bayern
im Juni 2016 (in Tonnen)**

Verkehrsgebiet — Hafen	E bzw. V	davon						
		07 Kokerei u. Mineralöl- erzeugnisse	08 Chemische Erzeugnisse	09 Sonstige Mineralerzeug- nisse (Glas, Zement etc.)	10 Metalle u. Metallerzeug- nisse	11 Maschinen und Ausrüst., Haushalts- geräte	12 Fahrzeuge	13 Möbel, Schmuck, Musikinstr., Sportgeräte
Maingebiet								
Nürnberg	E	1 649	8 704	-	744	-	-	-
	V	-	-	-	-	958	-	-
Bamberg	E	-	13 016	-	-	-	-	-
	V	-	-	-	-	-	-	-
Schweinfurt	E	13 359	4 693	-	-	-	-	-
	V	-	-	-	-	-	-	-
Würzburg	E	-	2 418	-	-	-	-	-
	V	-	-	-	-	-	-	-
Karlstadt	E	-	-	-	-	-	-	-
	V	-	-	38 992	-	-	-	-
Lengfurt	E	2 039	2 056	-	-	-	-	-
	V	-	-	35 341	-	-	-	-
Aschaffenburg	E	11 871	-	-	505	-	-	308
	V	-	-	-	-	-	-	4 182
übrige Häfen	E	1 350	15 346	-	-	-	-	-
	V	-	-	-	211	-	-	-
zusammen	E	30 268	46 233	-	1 249	-	-	308
	V	-	-	74 333	211	958	-	4 182
	zus.	30 268	46 233	74 333	1 460	958	-	4 490
Donaugebiet								
Kelheim	E	-	9 086	415	1 982	-	1 420	-
	V	-	566	-	-	-	13	-
Regensburg	E	-	13 917	7 032	11 217	-	-	-
	V	-	-	1 200	2 734	24	-	-
Straubing-Sand	E	-	10 905	-	-	-	-	-
	V	-	-	-	-	54	-	-
Deggendorf	E	2 238	2 801	598	7 563	-	-	-
	V	-	-	-	117	142	1	-
Passau	E	-	2 001	839	-	-	-	-
	V	-	-	-	-	-	192	-
übrige Häfen	E	-	1 956	-	-	-	-	-
	V	-	-	-	-	-	-	-
zusammen	E	2 238	40 666	8 884	20 762	-	1 420	-
	V	-	566	1 200	2 851	220	206	-
	zus.	2 238	41 232	10 084	23 613	220	1 626	-
Bayern								
insgesamt	E	32 506	86 899	8 884	22 011	-	1 420	308
	V	-	566	75 533	3 062	1 178	206	4 182
	zus.	32 506	87 465	84 417	25 073	1 178	1 626	4 490
nachrichtlich:								
Main-Donau-Kanal	E	1 649	25 064	-	744	-	-	-
	V	-	-	-	145	958	-	-
	zus.	1 649	25 064	-	889	958	-	-

Noch: **5. Gütereingang und Güterversand nach Verkehrsgebieten,
ausgewählten Häfen und Güterabteilungen in Bayern
im Juni 2016 (in Tonnen)**

Verkehrsgebiet — Hafen	E bzw. V	davon						
		14 Sekundär- rohstoffe, Abfälle	15 Post, Pakete	16 Geräte und Material für die Güterbef.	17 Umzugsgut u. sonst. nichtmarkt- b. Güter	18 Sammelgut	19 Nicht identif. Güter; unbekannt	20 Sonstige Güter a.n.g.
Maingebiet								
Nürnberg	E	3 095	-	-	-	-	-	-
	V	5 297	-	-	-	-	-	-
Bamberg	E	-	-	-	-	-	-	-
	V	3 331	-	-	-	-	-	-
Schweinfurt	E	-	-	-	-	-	-	-
	V	846	-	-	-	-	-	-
Würzburg	E	3 194	-	-	-	-	-	-
	V	823	-	-	-	-	-	-
Karlstadt	E	15 336	-	-	-	-	-	-
	V	-	-	-	-	-	-	-
Lengfurt	E	11 128	-	-	-	-	-	-
	V	-	-	-	-	-	-	-
Aschaffenburg	E	-	-	482	-	-	-	-
	V	10 654	-	652	-	-	-	-
übrige Häfen	E	4 235	-	-	-	-	-	-
	V	-	-	-	-	-	1 881	-
zusammen	E	36 988	-	482	-	-	-	-
	V	20 951	-	652	-	-	1 881	-
	zus.	57 939	-	1 134	-	-	1 881	-
Donaugebiet								
Kelheim	E	-	-	-	-	-	-	-
	V	-	-	-	-	-	-	-
Regensburg	E	8 240	-	-	-	-	-	-
	V	15 856	-	-	-	-	33	-
Straubing-Sand	E	-	-	-	-	-	-	-
	V	-	-	-	-	-	-	-
Deggendorf	E	-	-	-	-	-	-	-
	V	-	-	-	-	-	-	-
Passau	E	-	-	-	-	-	-	-
	V	-	-	-	-	-	-	-
übrige Häfen	E	-	-	-	-	-	-	-
	V	-	-	-	-	-	-	-
zusammen	E	8 240	-	-	-	-	-	-
	V	15 856	-	-	-	-	33	-
	zus.	24 096	-	-	-	-	33	-
Bayern								
insgesamt	E	45 228	-	482	-	-	-	-
	V	36 807	-	652	-	-	1 914	-
	zus.	82 035	-	1 134	-	-	1 914	-
nachrichtlich: Main-Donau-Kanal	E	7 330	-	-	-	-	-	-
	V	8 628	-	-	-	-	1 881	-
	zus.	15 958	-	-	-	-	1 881	-

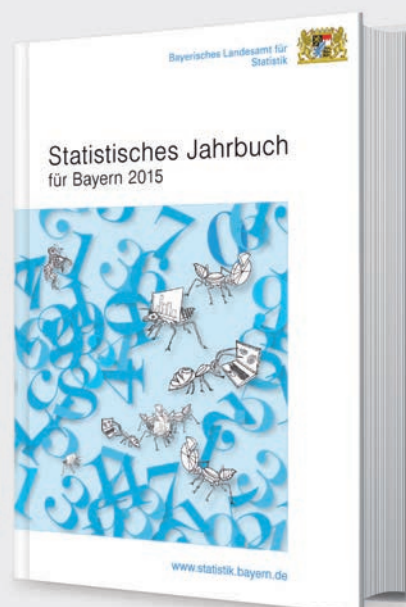
Aktuelle
Veröffentlichungen
unter
q.bayern.de/webshop



Statistisches Jahrbuch für Bayern 2015

Das Statistische Jahrbuch für Bayern ist das Standardwerk der amtlichen Statistik in Bayern seit 1894. Umfassend und informativ bietet es jährlich die aktuellsten Statistikdaten über Land, Leben, Leute, Politik, Wissenschaft und Wirtschaft in Bayern an.

Auf über 600 Seiten enthält es die wichtigsten Ergebnisse aller amtlichen Statistiken – in Form von Tabellen, Graphiken oder Karten – zum Teil mit langjährigen Vergleichsdaten und Zeitreihen. Ebenso werden ausgewählte wichtige Strukturdaten für Regierungsbezirke, kreisfreie Städte und Landkreise sowie Regionen Bayerns, aber auch für alle Bundesländer und die EU-Mitgliedstaaten dargestellt. Daten aus Statistiken anderer Dienststellen und Organisationen vervollständigen das Angebot.



Preise

Buch 39,00 € | DVD (PDF) 12,00 € | Buch+DVD 46,00 € | Datei (PDF) 12,00 €



Bayern Daten 2015

Die Bayern Daten sind ein kleiner Auszug aus dem Statistischen Jahrbuch. Auf ca. 30 Seiten sind die wichtigsten bayerischen Strukturdaten aus Wirtschaft, Gesellschaft und Politik in Tabellen und Grafiken dargestellt.

Preise

Heft 0,55 € | Datei kostenlos

Bayerisches Landesamt für Statistik – Vertrieb, St.-Martin-Straße 47, 81541 München
Telefon 089 2119-3205, 0911 98208-270 | Telefax 089 2119-3457 | vertrieb@statistik.bayern.de