



Statistische Berichte

# Binnenschifffahrt in Bayern im Januar 2016



H II 1 m 1/2016  
Hrsg. im April 2016  
Bestellnr. H2100C 201601

## Zeichenerklärung

- 0 mehr als nichts, aber weniger als die Hälfte der kleinsten in der Tabelle nachgewiesenen Einheit
- nichts vorhanden oder keine Veränderung
- / keine Angaben, da Zahlen nicht sicher genug
- Zahlenwert unbekannt, geheimzuhalten oder nicht rechenbar
- ... Angabe fällt später an
- X Tabellenfach gesperrt, da Aussage nicht sinnvoll
- ( ) Nachweis unter dem Vorbehalt, dass der Zahlenwert erhebliche Fehler aufweisen kann
- p vorläufiges Ergebnis
- r berichtigtes Ergebnis
- s geschätztes Ergebnis
- D Durchschnitt
- ≙ entspricht

## Auf- und Abrunden

Im Allgemeinen ist ohne Rücksicht auf die Endsummen auf- bzw. abgerundet worden. Deshalb können sich bei der Summierung von Einzelangaben geringfügige Abweichungen zu den ausgewiesenen Endsummen ergeben. Bei der Aufgliederung der Gesamtheit in Prozent kann die Summe der Einzelwerte wegen Rundens vom Wert 100 % abweichen. Eine Abstimmung auf 100 % erfolgt im Allgemeinen nicht.

## Publikationsservice

Das Bayerische Landesamt für Statistik veröffentlicht jährlich über 400 Publikationen. Das aktuelle Veröffentlichungsverzeichnis ist im Internet als Datei verfügbar, kann aber auch als Druckversion kostenlos zugesandt werden.

### Kostenlos

ist der Download der meisten Veröffentlichungen, z.B. von Statistischen Berichten (PDF- oder Excel-Format).

### Kostenpflichtig

sind alle Printversionen (auch von Statistischen Berichten), Datenträger und ausgewählte Dateien (z.B. von Verzeichnissen, von Beiträgen, vom Jahrbuch).

### Newsletter Veröffentlichungen

Die Themenbereiche können individuell ausgewählt werden. Über Neuerscheinungen wird aktuell informiert.

### Webshop

 Alle Veröffentlichungen sind im Internet verfügbar unter [www.statistik.bayern.de/veroeffentlichungen](http://www.statistik.bayern.de/veroeffentlichungen)

## Impressum

### Statistische Berichte

bieten in tabellarischer Form neuestes Zahlenmaterial der jeweiligen Erhebung. Dieses wird, soweit erforderlich, methodisch erläutert und kurz kommentiert.

### Herausgeber, Druck und Vertrieb

Bayerisches Landesamt für Statistik  
St.-Martin-Str. 47  
81541 München

### Papier

Gedruckt auf umweltfreundlichem Papier, chlorfrei gebleicht.

### Vertrieb

E-Mail [vertrieb@statistik.bayern.de](mailto:vertrieb@statistik.bayern.de)  
Telefon 089 2119-3205  
Telefax 089 2119-3457

### Auskunftsdienst

E-Mail [info@statistik.bayern.de](mailto:info@statistik.bayern.de)  
Telefon 089 2119-3218  
Telefax 089 2119-13580

© Bayerisches Landesamt für Statistik, München 2016  
Vervielfältigung und Verbreitung, auch auszugsweise, mit Quellenangabe gestattet.

**Hinweis:** Diese Druckschrift wird im Rahmen der Öffentlichkeitsarbeit der Bayerischen Staatsregierung herausgegeben. Sie darf weder von Parteien noch von Wahlwerbern oder Wahlhelfern im Zeitraum von fünf Monaten vor einer Wahl zum Zwecke der Wahlwerbung verwendet werden. Dies gilt für Landtags-, Bundestags-, Kommunal- und Europawahlen. Missbräuchlich ist während dieser Zeit insbesondere die Verteilung auf Wahlveranstaltungen, an Informationsständen der Parteien sowie das Einlegen, Aufdrucken und Aufkleben parteipolitischer Informationen oder Werbemittel. Untersagt ist gleichfalls die Weitergabe an Dritte zum Zwecke der Wahlwerbung. Auch ohne zeitlichen Bezug zu einer bevorstehenden Wahl darf die Druckschrift nicht in einer Weise verwendet werden, die als Parteinahme der Staatsregierung zugunsten einzelner politischer Gruppen verstanden werden könnte. Den Parteien ist es gestattet, die Druckschrift zur Unterrichtung ihrer eigenen Mitglieder zu verwenden.

# Inhaltsverzeichnis

<b>Vorbemerkungen .....</b>	<b>4</b>
 <b>Abbildungen und Tabellen</b>	
Abb. 1 Güterumschlag der Binnenschifffahrt in Bayern seit 2014 nach Monaten .....	5
Abb. 2 Güterumschlag der Binnenschifffahrt in Bayern im Januar 2016 nach Güterabteilungen .....	5
1. Die Entwicklung des Güterumschlags nach Verkehrsgebieten und ausgewählten Häfen in Bayern seit 2006 .....	6
2. Güterumschlag nach Verkehrsgebieten und ausgewählten Häfen in Bayern im Januar 2016 .....	7
3. Güterumschlag nach Güterabteilungen in Bayern im Januar 2016 .....	8
4. Schiffsverkehr, Güterempfang und Güterversand nach Verkehrsgebieten und ausgewählten Häfen in Bayern im Januar 2016 .....	10
5. Güterempfang und Güterversand nach Verkehrsgebieten, ausgewählten Häfen und Güterabteilungen in Bayern im Januar 2016 .....	11

## Vorbemerkungen

### Rechtsgrundlage

Die monatliche Erhebung wird durchgeführt aufgrund Abschnitt 2, § 3 des Gesetzes über die Statistik der See- und Binnenschifffahrt, des Güterkraftverkehrs, des Luftverkehrs sowie des Schienenverkehrs und des gewerblichen Straßenpersonenverkehrs (Verkehrstatistikgesetz – VerkStatG) in der Fassung der Bekanntmachung vom 20. Februar 2004 (BGBl. I S. 318), zuletzt geändert durch Artikel 129 der Verordnung vom 31. August 2015 (BGBl. I S. 1474) in Verbindung mit dem Gesetz über die Statistik für Bundeszwecke (Bundesstatistikgesetz - BStatG) vom 22. Januar 1987 (BGBl. I S. 462, 565), zuletzt geändert durch Artikel 13 des Gesetzes vom 25. Juli 2013 (BGBl. I S. 2749).

### Erhebungsmerkmale

Die Statistik erfasst in den Häfen und an sonstigen Lösch- und Ladeplätzen die Ankunft und den Abgang von Schiffen einschließlich Schiffsmerkmale (Flagge, Tragfähigkeit, Schiffsgattung) sowie die von ihnen ein- und/oder ausgeladenen Güter und Containermerkmale (Gutart, Gefahrgut, Menge in Tonnen, Containerart, Anzahl der Container, Ladungsart).

### Anschreibepflicht

Angeschrieben werden alle Schiffe, die dem Güterverkehr dienen.

Ausgenommen sind/ist:

- Schiffe, die ausschließlich als Schlepp- oder Schubkraft eingesetzt werden;
- Ankunft bzw. Abgang von Schiffen in Häfen, die lediglich als Schutz- und Sicherheitshafen angelaufen werden;
- Leichterungen im Sinne von Güterausladungen aus einem Schiff oder Güterumladungen von einem Schiff auf ein anderes auf freier Strecke zur Verringerung des Tiefgangs des ausladenden Schiffes;
- Schiffe zum Zwecke des Fischfangs, zu Baggerarbeiten oder Wasserbauten (Fahrten von Baggerschiffen, die Baggergut führen, das Gegenstand des Handels ist, sind jedoch anschreibepflichtig);
- Fahrgastschiffe mit und ohne Güterladung;
- der Fährverkehr;
- der Verkehr zur Versorgung der Schiffe;
- der Ortsverkehr (das ist der Verkehr von Schiffen und Gütern zwischen den Häfen, Lade- und Löschstellen derselben politischen Gemeinde).

### Güterumschlag und Gütersystematik

Der Güterumschlag ergibt sich aus den Meldungen der Schiffs- sowie der Frachtführer oder Verfrachter über die Aus- und Einladungen der in den bayerischen Häfen angekommenen und abgegangenen Schiffe. Die Art der beförderten Güter wurde bis zum Jahr 2010 nach dem "Güterverzeichnis für die Verkehrstatistik" (NST/R), Ausgabe 1969 dargestellt.

Ab dem Berichtsjahr 2011 wurde die Gütersystematik NST-2007 eingeführt, die sich an der Güterklassifikation der Wirtschaftszweige orientiert und Vergleiche mit den Produktionsstatistiken ermöglicht. Die in diesem Bericht ausgewiesene NST-2007 enthält insgesamt 20 Güterabteilungen und basiert auf der CPA (Classification of products by activity).

Zur europäischen Vereinheitlichung werden die Eigengewichte der leeren Container der NST 2007-Gruppe 161 zugeordnet und das Eigengewicht der beladenen Container der Gütergruppe des überwiegenden Containerinhalts.

### Hauptverkehrsbeziehungen

Der regionalen Abgrenzung der Binnenschifffahrt liegen das "Verzeichnis der Verkehrsbezirke und Häfen", Ausgabe 1995 sowie das "Verzeichnis deutscher und ausländischer Häfen", gültig für Berichtsperioden ab Januar 1995, zugrunde.

### Methodischer Hinweis

Gelegentlich auftretende Differenzen in den Summen sind auf das Runden der Containergewichte zurückzuführen. Abweichungen zwischen den Ergebnissen einzelner Häfen sind, bedingt durch unterschiedliche Berechnungen der Containergewichte, möglich.

### Abkürzungen

E = Empfang V = Versand t = Tonnen MD = Monatsdurchschnitt

Abb. 1  
**Güterumschlag der Binnenschifffahrt in Bayern seit 2014 nach Monaten**  
 in Tausend Tonnen

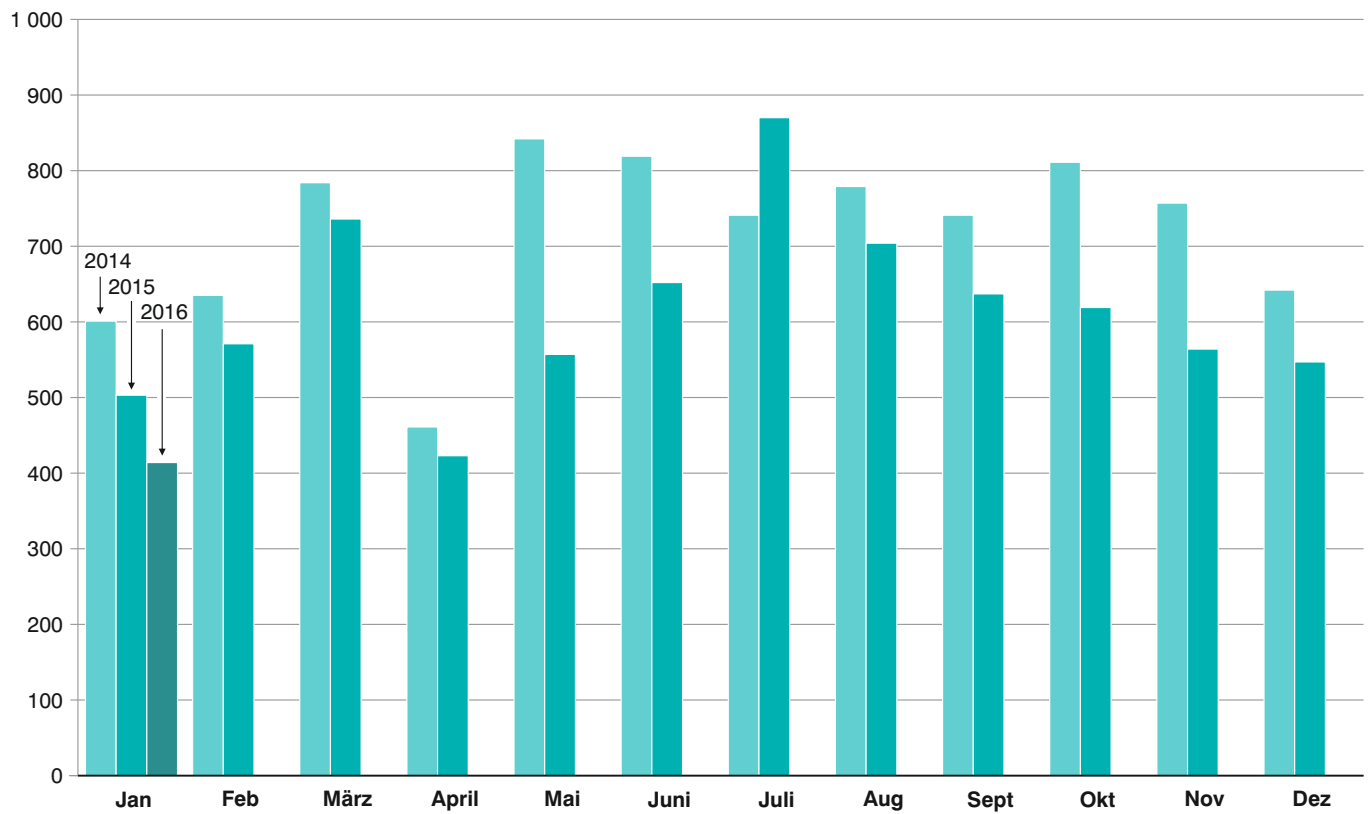
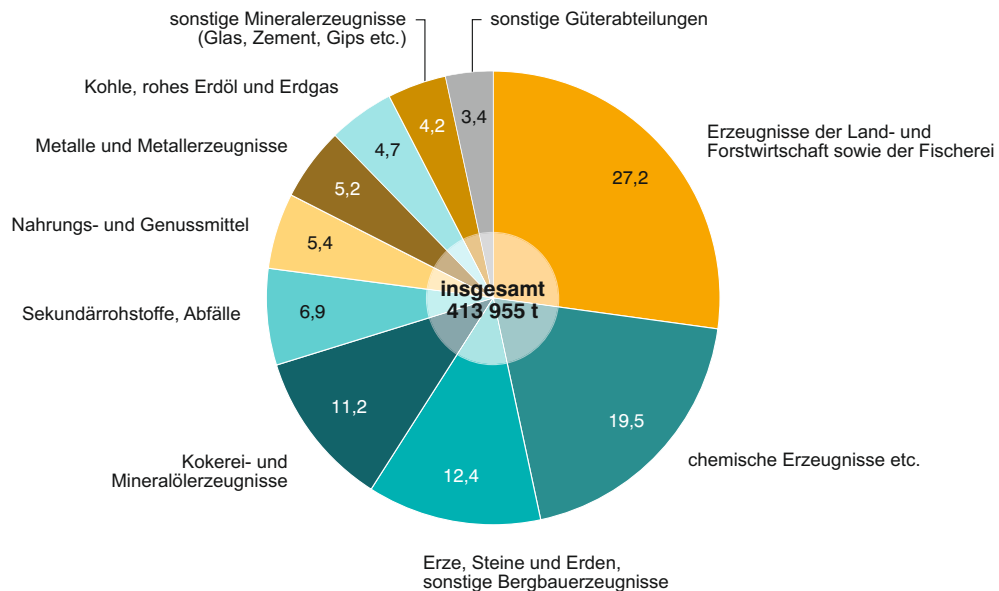


Abb. 2  
**Güterumschlag der Binnenschifffahrt in Bayern im Januar 2016 nach Güterabteilungen**  
 in Prozent



### 1. Die Entwicklung des Güterumschlags nach Verkehrsgebieten und ausgewählten Häfen in Bayern seit 2006

Jahr — Monat	Nürnberg	Bamberg	Schweinfurt	Würzburg	Karlstadt	Lengfurt	Aschaffenburg	Kelheim	Regensburg	Straubing-Sand	Deggendorf	Passau <sup>1)</sup>	Maingebiet	Donau- gebiet	Bayern ins- gesamt
	1 000 Tonnen														
2006 .....	527	358	402	407	584	635	949	683	2 403	277	417	380	5 924	4 420	<b>10 344</b>
MD .....	44	30	34	34	49	53	79	57	200	23	35	32	494	368	<b>862</b>
2007 .....	454	362	320	349	579	677	809	657	2 278	282	474	312	5 709	4 194	<b>9 903</b>
MD .....	38	30	27	29	48	56	67	55	190	23	39	26	476	350	<b>825</b>
2008 .....	517	338	343	384	449	558	911	619	2 505	428	430	346	5 498	4 438	<b>9 936</b>
MD .....	43	28	29	32	37	46	76	52	209	36	36	29	458	370	<b>828</b>
2009 .....	441	385	357	343	218	434	815	446	1 873	493	299	396	4 843	3 626	<b>8 468</b>
MD .....	37	32	30	29	18	36	68	37	156	41	25	33	404	302	<b>706</b>
2010 .....	481	400	387	429	356	405	860	519	1 642	611	404	323	5 327	3 651	<b>8 979</b>
MD .....	40	33	32	36	30	34	72	43	137	51	34	27	444	304	<b>748</b>
2011 .....	448	296	331	293	399	502	872	451	1 495	637	376	346	5 276	3 380	<b>8 656</b>
MD .....	37	25	28	24	33	42	73	38	125	53	31	29	440	282	<b>721</b>
2012 .....	464	306	358	311	372	547	889	459	1 563	472	298	390	5 182	3 326	<b>8 508</b>
MD .....	39	25	30	26	31	46	74	38	130	39	25	33	432	277	<b>709</b>
2013 .....	529	309	358	251	362	500	788	402	1 645	486	259	281	4 555	3 188	<b>7 743</b>
MD .....	44	26	30	21	30	42	66	33	137	41	22	23	380	266	<b>645</b>
2014 .....	379	342	350	277	341	578	781	457	2 198	655	240	360	4 583	4 031	<b>8 614</b>
MD .....	32	28	29	23	28	48	65	38	183	55	20	30	382	336	<b>718</b>
2015 .....	302	308	231	210	325	483	801	407	1 579	539	258	365	4 127	3 257	<b>7 383</b>
MD .....	25	26	19	18	27	40	67	34	132	45	21	30	344	271	<b>615</b>
<b>2015</b>															
Januar ...	26	31	20	22	30	23	60	29	116	63	18	4	266	237	<b>503</b>
Februar ..	37	33	22	16	31	22	73	46	119	59	25	16	298	273	<b>571</b>
März .....	37	31	25	24	38	45	92	55	146	67	22	14	417	318	<b>736</b>
April .....	15	11	17	14	27	31	84	15	57	26	27	7	286	138	<b>423</b>
Mai .....	28	34	24	14	34	47	63	35	83	40	21	21	343	214	<b>557</b>
Juni .....	32	24	16	21	28	45	61	43	117	59	27	24	364	288	<b>652</b>
Juli .....	29	30	30	23	27	56	66	39	256	36	24	86	414	456	<b>870</b>
August ...	24	25	19	17	17	49	57	31	182	34	26	55	370	334	<b>704</b>
Sept. ....	11	24	10	12	19	34	70	29	140	44	21	48	349	289	<b>637</b>
Oktober .	21	22	19	12	24	48	53	24	130	37	14	43	367	252	<b>619</b>
Nov. ....	16	18	11	24	22	51	56	24	100	26	15	32	361	203	<b>564</b>
Dez. ....	27	26	19	12	29	32	66	38	132	47	17	15	292	255	<b>547</b>
<b>2016</b>															
Januar ...	32	31	20	20	9	17	73	23	86	27	17	8	243	171	<b>414</b>
Februar ..															
März .....															
April .....															
Mai .....															
Juni .....															
Juli .....															
August ...															
Sept. ....															
Oktober .															
Nov. ....															
Dez. ....															

<sup>1)</sup> Ab Juli 2008 Hafengebiet Passau einschl. Passau-Schalding und Ansiedler / Umschlagstellen.

## 2. Güterumschlag nach Verkehrsgebieten und ausgewählten Häfen in Bayern im Januar 2016

Verkehrs- gebiet — Hafen	Januar 2015	Dezember 2015	Januar 2016	Januar - Januar 2015	Januar - Januar 2016	Veränderung		
						Januar 2016 gegenüber		Januar - Januar 2016 gegenüber Januar - Januar 2015
						Jan.2015	Dez.2015	
Tonnen								
<b>Maingebiet</b>								
Nürnberg.....	26 145	26 885	32 290	26 145	32 290	23,5	20,1	23,5
Bamberg.....	31 042	25 970	30 850	31 042	30 850	-0,6	18,8	-0,6
Schweinfurt.....	20 015	18 844	19 533	20 015	19 533	-2,4	3,7	-2,4
Würzburg.....	22 230	12 329	19 927	22 230	19 927	-10,4	61,6	-10,4
Karlstadt.....	29 912	28 889	9 250	29 912	9 250	-69,1	-68,0	-69,1
Lengfurt.....	23 034	32 039	16 564	23 034	16 564	-28,1	-48,3	-28,1
Aschaffenburg.....	60 278	66 129	72 545	60 278	72 545	20,3	9,7	20,3
übr. Häfen.....	52 984	81 003	42 161	52 984	42 161	-20,4	-48,0	-20,4
<b>zusammen</b>	<b>265 641</b>	<b>292 088</b>	<b>243 120</b>	<b>265 641</b>	<b>243 120</b>	<b>-8,5</b>	<b>-16,8</b>	<b>-8,5</b>
<b>Donaugebiet</b>								
Kelheim.....	28 696	37 762	22 882	28 696	22 882	-20,3	-39,4	-20,3
Regensburg.....	115 759	131 865	85 628	115 759	85 628	-26,0	-35,1	-26,0
Straubing-Sand.....	62 879	47 449	27 456	62 879	27 456	-56,3	-42,1	-56,3
Deggendorf.....	17 911	16 767	17 022	17 911	17 022	-5,0	1,5	-5,0
Passau.....	3 616	15 446	8 015	3 616	8 015	121,7	-48,1	121,7
übr. Häfen.....	8 145	5 624	9 832	8 145	9 832	20,7	74,8	20,7
<b>zusammen</b>	<b>237 006</b>	<b>254 913</b>	<b>170 835</b>	<b>237 006</b>	<b>170 835</b>	<b>-27,9</b>	<b>-33,0</b>	<b>-27,9</b>
<b>Bayern</b>								
<b>insgesamt.....</b>	<b>502 647</b>	<b>547 001</b>	<b>413 955</b>	<b>502 647</b>	<b>413 955</b>	<b>-17,6</b>	<b>-24,3</b>	<b>-17,6</b>
davon:								
Empfang.....	313 748	341 930	259 808	313 748	259 808	-17,2	-24,0	-17,2
Versand.....	188 899	205 071	154 146	188 899	154 146	-18,4	-24,8	-18,4
nachrichtlich:								
Main-Donau-Kanal....	83 403	69 083	84 298	83 403	84 298	1,1	22,0	1,1

### 3. Güterumschlag nach Güterabteilungen in Bayern im Januar 2016

Güterabteilung Bezeichnung	Januar 2015	Dezember 2015	Januar 2016	Januar - Januar 2015	Januar - Januar 2016	Veränderung		
						Januar 2016 gegenüber		Januar - Januar 2016 gegenüber Januar - Januar 2015
						Jan.2015	Dez.2015	
Tonnen						%		
01 Landwirtsch. u. verwandte Erzeugnisse .....	145 688	118 647	112 516	145 688	112 516	-22,8	-5,2	-22,8
02 Kohle, rohes Erdöl und Erdgas .....	7 427	24 308	19 423	7 427	19 423	161,5	-20,1	161,5
03 Erze, Steine und Erden, sonst. Bergbauernz. ....	64 243	109 055	51 355	64 243	51 355	-20,1	-52,9	-20,1
04 Nahrungs- und Genussmittel .....	34 675	52 269	22 381	34 675	22 381	-35,5	-57,2	-35,5
05 Textilien, Bekleidung, Leder u. Lederwaren .....	-	-	-	-	-	-	-	-
06 Holzwaren, Papier, Pappe Druckerzeugnisse .....	6 096	5 180	6 199	6 096	6 199	1,7	19,7	1,7
07 Kokerei- und Mineralöl- erzeugnisse .....	63 661	52 813	46 269	63 661	46 269	-27,3	-12,4	-27,3
08 Chemische Erzeugnisse und Chemiefasern etc. ....	69 207	59 809	80 537	69 207	80 537	16,4	34,7	16,4
09 Sonstige Mineralerzeugn., Glas, Zement, Gips etc. ...	40 389	51 079	17 401	40 389	17 401	-56,9	-65,9	-56,9
10 Metalle und Metallerzeug- nisse .....	32 411	28 670	21 636	32 411	21 636	-33,2	-24,5	-33,2



**Noch: 3. Güterumschlag nach Güterabteilungen in Bayern  
im Januar 2016**

Güterabteilung Bezeichnung	Januar 2015	Dezember 2015	Januar 2016	Januar - Januar 2015	Januar - Januar 2016	Veränderung		
						Januar 2016 gegenüber		Januar - Januar 2016 gegenüber Januar - Januar 2015
						Jan.2015	Dez.2015	
Tonnen						%		
11 Maschinen und Ausrüst., Haushaltsgeräte etc. ....	1 610	2 081	804	1 610	804	-50,1	-61,4	-50,1
12 Fahrzeuge .....	1 466	1 798	1 052	1 466	1 052	-28,2	-41,5	-28,2
13 Möbel, Schmuck, Musik- instrumente, Sportger. ....	5 450	3 419	5 300	5 450	5 300	-2,8	55,0	-2,8
14 Sekundärrohstoffe, Abfälle .....	29 420	37 109	28 456	29 420	28 456	-3,3	-23,3	-3,3
15 Post, Pakete .....	-	-	-	-	-	-	-	-
16 Geräte und Material für die Güterbeförderung .....	327	22	219	327	219	-33,3	895,5	-33,3
17 Umzugsgut u. sonst. nichtmarktbest. Güter .....	-	-	-	-	-	-	-	-
18 Sammelgut .....	-	-	-	-	-	-	-	-
19 Nicht identifizierbare Güter .....	576	742	407	576	407	-29,3	-45,1	-29,3
20 Sonstige Güter a.n.g. ....	-	-	-	-	-	-	-	-
<b>Insgesamt</b>	<b>502 647</b>	<b>547 001</b>	<b>413 955</b>	<b>502 647</b>	<b>413 955</b>	<b>-17,6</b>	<b>-24,3</b>	<b>-17,6</b>

#### 4. Schiffsverkehr, Gütereingang und Güterversand nach Verkehrsgebieten und ausgewählten Häfen in Bayern im Januar 2016

Verkehrs- gebiet Hafen	an bzw. ab	Güterschiffe insgesamt					darunter Güterschiffe mit eigener Triebkraft				
		beladen		unbeladen <sup>1)</sup>		Empfang bzw. Versand in Tonnen	beladen		unbeladen <sup>1)</sup>		Empfang bzw. Versand in Tonnen
		An- zahl	Tragfä- higkeit in Tonnen	An- zahl	Tragfä- higkeit in Tonnen		An- zahl	Tragfä- higkeit in Tonnen	An- zahl	Tragfä- higkeit in Tonnen	
<b>Maingebiet</b>											
Nürnberg .....	an	29	56 262	4	9 210	25 481	28	54 501	4	9 210	24 981
	ab	8	15 532	19	32 475	6 809	7	14 008	19	32 475	6 310
Bamberg .....	an	20	38 402	11	10 678	17 986	19	37 024	11	10 678	16 995
	ab	15	17 526	12	22 849	12 864	15	17 526	11	21 471	12 864
Schweinfurt .....	an	11	20 659	6	13 095	12 229	11	20 659	6	13 095	12 229
	ab	6	13 095	10	19 759	7 304	6	13 095	10	19 759	7 304
Würzburg .....	an	10	11 635	11	19 330	5 805	10	11 635	10	17 392	5 805
	ab	12	21 136	9	9 829	14 122	11	19 198	9	9 829	12 572
Karlstadt .....	an	2	3 883	4	7 088	2 909	2	3 883	4	7 088	2 909
	ab	4	7 088	2	3 883	6 341	4	7 088	2	3 883	6 341
Lengfurt .....	an	4	9 491	5	11 270	6 622	4	9 491	5	11 270	6 622
	ab	5	11 270	4	9 491	9 942	5	11 270	4	9 491	9 942
Aschaffenburg .....	an	43	96 714	11	21 047	57 013	40	89 435	11	21 047	52 030
	ab	15	28 831	39	89 752	15 531	15	28 831	36	82 473	15 531
übrige Häfen .....	an	28	53 609	20	38 761	24 199	28	53 609	18	33 916	24 199
	ab	21	41 185	22	42 915	17 962	19	36 340	22	42 915	17 584
<b>zusammen .....</b>	<b>an</b>	<b>147</b>	<b>290 655</b>	<b>72</b>	<b>130 479</b>	<b>152 244</b>	<b>142</b>	<b>280 237</b>	<b>69</b>	<b>123 696</b>	<b>145 770</b>
	<b>ab</b>	<b>86</b>	<b>155 663</b>	<b>117</b>	<b>230 953</b>	<b>90 875</b>	<b>82</b>	<b>147 356</b>	<b>113</b>	<b>222 296</b>	<b>88 448</b>
	<b>zus.</b>	<b>233</b>	<b>446 318</b>	<b>189</b>	<b>361 432</b>	<b>243 120</b>	<b>224</b>	<b>427 593</b>	<b>182</b>	<b>345 992</b>	<b>234 219</b>
<b>Donaugebiet</b>											
Kelheim .....	an	25	45 845	2	4 934	18 476	24	44 130	1	2 633	17 469
	ab	5	8 432	22	42 347	4 406	4	6 131	21	40 632	3 145
Regensburg .....	an	74	141 559	21	35 711	47 385	65	125 179	19	31 917	41 683
	ab	47	83 812	22	37 401	38 243	43	75 561	18	30 847	36 425
Straubing-Sand ...	an	26	44 146	6	9 295	19 542	21	35 646	5	7 917	14 606
	ab	7	10 464	25	42 977	7 914	6	9 086	20	34 477	6 716
Deggendorf .....	an	13	28 671	6	10 170	13 380	12	27 181	5	7 995	12 470
	ab	8	14 881	7	16 042	3 642	7	12 706	6	14 552	3 542
Passau .....	an	10	16 775	4	6 130	5 384	9	15 325	3	4 752	4 964
	ab	6	9 021	5	8 344	2 631	5	7 643	5	8 344	2 231
übrige Häfen .....	an	5	9 506	5	8 897	3 397	4	6 714	5	8 897	2 687
	ab	5	8 897	5	9 506	6 435	5	8 897	4	6 714	6 435
<b>zusammen .....</b>	<b>an</b>	<b>153</b>	<b>286 502</b>	<b>44</b>	<b>75 137</b>	<b>107 564</b>	<b>135</b>	<b>254 175</b>	<b>38</b>	<b>64 111</b>	<b>93 879</b>
	<b>ab</b>	<b>78</b>	<b>135 507</b>	<b>86</b>	<b>156 617</b>	<b>63 271</b>	<b>70</b>	<b>120 024</b>	<b>74</b>	<b>135 566</b>	<b>58 494</b>
	<b>zus.</b>	<b>231</b>	<b>422 009</b>	<b>130</b>	<b>231 754</b>	<b>170 835</b>	<b>205</b>	<b>374 199</b>	<b>112</b>	<b>199 677</b>	<b>152 373</b>
<b>Bayern</b>											
<b>insgesamt .....</b>	<b>an</b>	<b>300</b>	<b>577 157</b>	<b>116</b>	<b>205 616</b>	<b>259 808</b>	<b>277</b>	<b>534 412</b>	<b>107</b>	<b>187 807</b>	<b>239 649</b>
	<b>ab</b>	<b>164</b>	<b>291 170</b>	<b>203</b>	<b>387 570</b>	<b>154 146</b>	<b>152</b>	<b>267 380</b>	<b>187</b>	<b>357 862</b>	<b>146 942</b>
	<b>zus.</b>	<b>464</b>	<b>868 327</b>	<b>319</b>	<b>593 186</b>	<b>413 955</b>	<b>429</b>	<b>801 792</b>	<b>294</b>	<b>545 669</b>	<b>386 592</b>
nachrichtlich: Main-Donau-Kanal	an	57	112 062	26	40 777	51 937	54	106 131	26	40 777	49 736
	ab	34	53 947	39	72 722	32 361	33	52 423	37	68 552	31 862
	zus.	91	166 009	65	113 499	84 298	87	158 554	63	109 329	81 598

<sup>1)</sup> Zwischen dem Meldehafen und dem letzten bzw. nächsten Hafen wurde keine Ladung transportiert.

**5. Gütereingang und Güterversand nach Verkehrsgebieten,  
ausgewählten Häfen und Güterabteilungen in Bayern  
im Januar 2016 (in Tonnen)**

Verkehrsgebiet — Hafen	E bzw. V	01 - 20 ins- gesamt	davon					
			01 Landwirt- schaftliche u. verwandte Erzeugnisse	02 Kohle, rohes Erdöl und Erdgas	03 Erze, Steine und Erden	04 Nahrungs- und Genuss- mittel	05 Textilien, Bekleidung, Leder und Lederwaren	06 Holzwaren, Papier, Pappe, Druckerzeug.
<b>Maingebiet</b>								
Nürnberg .....	E	25 481	-	-	2 863	1 070	-	-
	V	6 809	4 157	-	1 939	-	-	-
Bamberg .....	E	17 986	1 825	-	823	3 994	-	-
	V	12 864	10 201	-	-	-	-	-
Schweinfurt .....	E	12 229	756	-	-	-	-	-
	V	7 304	7 304	-	-	-	-	-
Würzburg .....	E	5 805	-	-	-	656	-	-
	V	14 122	14 122	-	-	-	-	-
Karlstadt .....	E	2 909	-	-	-	-	-	-
	V	6 341	-	-	-	-	-	-
Lengfurt .....	E	6 622	-	-	1 422	-	-	-
	V	9 942	-	-	-	-	-	-
Aschaffenburg .....	E	57 013	-	13 421	15 353	154	-	5 336
	V	15 531	-	-	-	-	-	-
übrige Häfen .....	E	24 199	-	2 304	1 198	-	-	-
	V	17 962	9 395	-	4 159	2 207	-	-
<b>zusammen .....</b>	<b>E</b>	<b>152 244</b>	<b>2 581</b>	<b>15 725</b>	<b>21 659</b>	<b>5 874</b>	-	<b>5 336</b>
	<b>V</b>	<b>90 875</b>	<b>45 179</b>	-	<b>6 098</b>	<b>2 207</b>	-	-
	<b>zus.</b>	<b>243 120</b>	<b>47 760</b>	<b>15 725</b>	<b>27 757</b>	<b>8 081</b>	-	<b>5 336</b>
<b>Donaugebiet</b>								
Kelheim .....	E	18 476	-	-	4 512	253	-	-
	V	4 406	1 286	-	1 261	-	-	-
Regensburg .....	E	47 385	9 878	1 216	8 216	7 795	-	-
	V	38 243	16 311	2 482	6 952	3 129	-	-
Straubing-Sand .....	E	19 542	15 743	-	1 012	-	-	-
	V	7 914	6 969	-	945	-	-	-
Deggendorf .....	E	13 380	2 173	-	-	-	-	-
	V	3 642	3 551	-	-	-	-	-
Passau .....	E	5 384	1 205	-	350	2 070	-	-
	V	2 631	1 205	-	350	343	-	-
übrige Häfen .....	E	3 397	-	-	-	710	-	863
	V	6 435	6 435	-	-	-	-	-
<b>zusammen .....</b>	<b>E</b>	<b>107 564</b>	<b>28 999</b>	<b>1 216</b>	<b>14 090</b>	<b>10 828</b>	-	<b>863</b>
	<b>V</b>	<b>63 271</b>	<b>35 757</b>	<b>2 482</b>	<b>9 508</b>	<b>3 472</b>	-	-
	<b>zus.</b>	<b>170 835</b>	<b>64 756</b>	<b>3 698</b>	<b>23 598</b>	<b>14 300</b>	-	<b>863</b>
<b>Bayern</b>								
<b>insgesamt .....</b>	<b>E</b>	<b>259 808</b>	<b>31 580</b>	<b>16 941</b>	<b>35 749</b>	<b>16 702</b>	-	<b>6 199</b>
	<b>V</b>	<b>154 146</b>	<b>80 936</b>	<b>2 482</b>	<b>15 606</b>	<b>5 679</b>	-	-
	<b>zus.</b>	<b>413 955</b>	<b>112 516</b>	<b>19 423</b>	<b>51 355</b>	<b>22 381</b>	-	<b>6 199</b>
nachrichtlich:								
Main-Donau-Kanal	E	51 937	1 825	2 304	4 884	5 774	-	863
	V	32 361	21 483	-	6 098	-	-	-
	zus.	84 298	23 308	2 304	10 982	5 774	-	863

Noch: **5. Gütereingang und Güterversand nach Verkehrsgebieten,  
ausgewählten Häfen und Güterabteilungen in Bayern  
im Januar 2016 (in Tonnen)**

Verkehrsgebiet — Hafen	E bzw. V	davon						
		07 Kokerei u. Mineralöl- erzeugnisse	08 Chemische Erzeugnisse	09 Sonstige Mineralerzeug- nisse (Glas, Zement etc.)	10 Metalle u. Metallerzeug- nisse	11 Maschinen und Ausrüst., Haushalts- geräte	12 Fahrzeuge	13 Möbel, Schmuck, Musikinstr., Sportgeräte
<b>Maingebiet</b>								
Nürnberg .....	E	-	18 889	1 118	-	-	-	-
	V	-	-	-	-	713	-	-
Bamberg .....	E	-	11 344	-	-	-	-	-
	V	-	-	-	-	-	-	-
Schweinfurt .....	E	9 108	2 365	-	-	-	-	-
	V	-	-	-	-	-	-	-
Würzburg .....	E	-	2 485	-	-	-	-	-
	V	-	-	-	-	-	-	-
Karlstadt .....	E	-	-	-	-	-	-	-
	V	-	-	6 341	-	-	-	-
Lengfurt .....	E	-	-	-	-	-	-	-
	V	-	-	9 942	-	-	-	-
Aschaffenburg .....	E	22 636	-	-	-	-	-	102
	V	-	-	-	-	-	-	5 198
übrige Häfen .....	E	5 505	13 621	-	-	-	-	-
	V	-	-	-	1 001	-	-	-
<b>zusammen .....</b>	<b>E</b>	<b>37 249</b>	<b>48 704</b>	<b>1 118</b>	<b>-</b>	<b>-</b>	<b>-</b>	<b>102</b>
	<b>V</b>	<b>-</b>	<b>-</b>	<b>16 283</b>	<b>1 001</b>	<b>713</b>	<b>-</b>	<b>5 198</b>
	<b>zus.</b>	<b>37 249</b>	<b>48 704</b>	<b>17 401</b>	<b>1 001</b>	<b>713</b>	<b>-</b>	<b>5 300</b>
<b>Donaugebiet</b>								
Kelheim .....	E	-	10 693	-	2 004	-	1 014	-
	V	1 821	-	-	-	-	38	-
Regensburg .....	E	720	9 390	-	9 588	-	-	-
	V	-	4 499	-	4 863	-	-	-
Straubing-Sand .....	E	-	2 787	-	-	-	-	-
	V	-	-	-	-	-	-	-
Deggendorf .....	E	6 479	548	-	4 180	-	-	-
	V	-	-	-	-	91	-	-
Passau .....	E	-	1 759	-	-	-	-	-
	V	-	333	-	-	-	-	-
übrige Häfen .....	E	-	1 824	-	-	-	-	-
	V	-	-	-	-	-	-	-
<b>zusammen .....</b>	<b>E</b>	<b>7 199</b>	<b>27 001</b>	<b>-</b>	<b>15 772</b>	<b>-</b>	<b>1 014</b>	<b>-</b>
	<b>V</b>	<b>1 821</b>	<b>4 832</b>	<b>-</b>	<b>4 863</b>	<b>91</b>	<b>38</b>	<b>-</b>
	<b>zus.</b>	<b>9 020</b>	<b>31 833</b>	<b>-</b>	<b>20 635</b>	<b>91</b>	<b>1 052</b>	<b>-</b>
<b>Bayern</b>								
<b>insgesamt .....</b>	<b>E</b>	<b>44 448</b>	<b>75 705</b>	<b>1 118</b>	<b>15 772</b>	<b>-</b>	<b>1 014</b>	<b>102</b>
	<b>V</b>	<b>1 821</b>	<b>4 832</b>	<b>16 283</b>	<b>5 864</b>	<b>804</b>	<b>38</b>	<b>5 198</b>
	<b>zus.</b>	<b>46 269</b>	<b>80 537</b>	<b>17 401</b>	<b>21 636</b>	<b>804</b>	<b>1 052</b>	<b>5 300</b>
nachrichtlich: Main-Donau-Kanal	E	-	32 057	1 118	-	-	-	-
	V	-	-	-	204	713	-	-
	zus.	-	32 057	1 118	204	713	-	-

Noch: **5. Gütereingang und Güterversand nach Verkehrsgebieten,  
ausgewählten Häfen und Güterabteilungen in Bayern  
im Januar 2016 (in Tonnen)**

Verkehrsgebiet — Hafen	E bzw. V	davon						
		14 Sekundär- rohstoffe, Abfälle	15 Post, Pakete	16 Geräte und Material für die Güterbef.	17 Umzugsgut u. sonst. nichtmarkt- b. Güter	18 Sammelgut	19 Nicht identif. Güter; unbekannt	20 Sonstige Güter a.n.g.
<b>Maingebiet</b>								
Nürnberg .....	E	1 541	-	-	-	-	-	-
	V	-	-	-	-	-	-	-
Bamberg .....	E	-	-	-	-	-	-	-
	V	2 663	-	-	-	-	-	-
Schweinfurt .....	E	-	-	-	-	-	-	-
	V	-	-	-	-	-	-	-
Würzburg .....	E	2 664	-	-	-	-	-	-
	V	-	-	-	-	-	-	-
Karlstadt .....	E	2 909	-	-	-	-	-	-
	V	-	-	-	-	-	-	-
Lengfurt .....	E	5 200	-	-	-	-	-	-
	V	-	-	-	-	-	-	-
Aschaffenburg .....	E	-	-	11	-	-	-	-
	V	10 126	-	207	-	-	-	-
übrige Häfen .....	E	1 571	-	-	-	-	-	-
	V	1 200	-	-	-	-	-	-
<b>zusammen .....</b>	<b>E</b>	<b>13 885</b>	-	<b>11</b>	-	-	-	-
	<b>V</b>	<b>13 989</b>	-	<b>207</b>	-	-	-	-
	<b>zus.</b>	<b>27 874</b>	-	<b>219</b>	-	-	-	-
<b>Donaugebiet</b>								
Kelheim .....	E	-	-	-	-	-	-	-
	V	-	-	-	-	-	-	-
Regensburg .....	E	582	-	-	-	-	-	-
	V	-	-	-	-	-	7	-
Straubing-Sand .....	E	-	-	-	-	-	-	-
	V	-	-	-	-	-	-	-
Deggendorf .....	E	-	-	-	-	-	-	-
	V	-	-	-	-	-	-	-
Passau .....	E	-	-	-	-	-	-	-
	V	-	-	-	-	-	400	-
übrige Häfen .....	E	-	-	-	-	-	-	-
	V	-	-	-	-	-	-	-
<b>zusammen .....</b>	<b>E</b>	<b>582</b>	-	-	-	-	-	-
	<b>V</b>	-	-	-	-	-	<b>407</b>	-
	<b>zus.</b>	<b>582</b>	-	-	-	-	<b>407</b>	-
<b>Bayern</b>								
<b>insgesamt .....</b>	<b>E</b>	<b>14 467</b>	-	<b>11</b>	-	-	-	-
	<b>V</b>	<b>13 989</b>	-	<b>207</b>	-	-	<b>407</b>	-
	<b>zus.</b>	<b>28 456</b>	-	<b>219</b>	-	-	<b>407</b>	-
nachrichtlich: Main-Donau-Kanal	E	3 112	-	-	-	-	-	-
	V	3 863	-	-	-	-	-	-
	zus.	6 975	-	-	-	-	-	-

Aktuelle  
Veröffentlichungen  
unter  
[q.bayern.de/webshop](http://q.bayern.de/webshop)



## Statistisches Jahrbuch für Bayern 2015

Das Statistische Jahrbuch für Bayern ist das Standardwerk der amtlichen Statistik in Bayern seit 1894. Umfassend und informativ bietet es jährlich die aktuellsten Statistikdaten über Land, Leben, Leute, Politik, Wissenschaft und Wirtschaft in Bayern an.

Auf über 600 Seiten enthält es die wichtigsten Ergebnisse aller amtlichen Statistiken – in Form von Tabellen, Graphiken oder Karten – zum Teil mit langjährigen Vergleichsdaten und Zeitreihen. Ebenso werden ausgewählte wichtige Strukturdaten für Regierungsbezirke, kreisfreie Städte und Landkreise sowie Regionen Bayerns, aber auch für alle Bundesländer und die EU-Mitgliedstaaten dargestellt. Daten aus Statistiken anderer Dienststellen und Organisationen vervollständigen das Angebot.



### Preise

Buch 39,00 € | DVD (PDF) 12,00 € | Buch+DVD 46,00 € | Datei (PDF) 12,00 €



## Bayern Daten 2015

Die Bayern Daten sind ein kleiner Auszug aus dem Statistischen Jahrbuch. Auf ca. 30 Seiten sind die wichtigsten bayerischen Strukturdaten aus Wirtschaft, Gesellschaft und Politik in Tabellen und Grafiken dargestellt.

### Preise

Heft 0,55 € | Datei kostenlos

**Bayerisches Landesamt für Statistik – Vertrieb**, St.-Martin-Straße 47, 81541 München  
Telefon 089 2119-3205 | Telefax 089 2119-3457 | [vertrieb@statistik.bayern.de](mailto:vertrieb@statistik.bayern.de)