



Statistische Berichte

Kennziffer
H II 1 m
10/2014

Binnenschifffahrt in Bayern im Oktober 2014



Publikationsservice

Das Bayerische Landesamt für Statistik veröffentlicht jährlich über 400 Publikationen. Mit ihnen wird vor allem die informationelle Grundversorgung der Bevölkerung mit statistischen Daten gesichert.

Kostenlos

ist der Download der meisten Veröffentlichungen, z.B. von Statistischen Berichten (PDF- oder Excel-Format).

Kostenpflichtig

sind alle Printversionen (auch von Statistischen Berichten), Datenträger und ausgewählte Dateien (z.B. Verzeichnisse, Beiträge, Jahrbuch).

Newsletter Veröffentlichungen

Die Themenbereiche können individuell ausgewählt werden. Über Neuerscheinungen wird aktuell informiert.

Webshop

 Alle Veröffentlichungen sind im Internet verfügbar unter www.statistik.bayern.de/veroeffentlichungen

Impressum

Statistische Berichte

bieten in tabellarischer Form neuestes Zahlenmaterial der jeweiligen Erhebung. Dieses wird, soweit erforderlich, methodisch erläutert und kurz kommentiert.

Herausgeber, Druck und Vertrieb

Bayerisches Landesamt für Statistik
St.-Martin-Str. 47
81541 München

Vertrieb

E-Mail vertrieb@statistik.bayern.de
Telefon 089 2119-3205
Telefax 089 2119-3457

Auskunftsdienst

E-Mail info@statistik.bayern.de
Telefon 089 2119-3218
Telefax 089 2119-13580

© Bayerisches Landesamt für Statistik,
München 2015

Vervielfältigung und Verbreitung, auch auszugsweise, mit Quellenangabe gestattet.

Zeichenerklärung

- 0 mehr als nichts, aber weniger als die Hälfte der kleinsten in der Tabelle nachgewiesenen Einheit
- nichts vorhanden
- / keine Angabe, da Zahl nicht sicher genug
- Zahlenwert unbekannt, geheimzuhaltend oder nicht rechenbar
- ... Angabe fällt später an
- x Tabellenfach gesperrt, da Aussage nicht sinnvoll
- () Nachweis unter dem Vorbehalt, dass der Zahlenwert erhebliche Fehler aufweisen kann
- p vorläufiges Ergebnis
- r berichtigtes Ergebnis
- s geschätztes Ergebnis
- D Durchschnitt
- ≙ entspricht

Auf- und Abrundungen

Im Allgemeinen ist ohne Rücksicht auf die Endsummen auf- bzw. abgerundet worden. Deshalb können sich bei der Summierung von Einzelangaben geringfügige Abweichungen zu den ausgewiesenen Endsummen ergeben. Bei der Aufgliederung der Gesamtheit in Prozent kann die Summe der Einzelwerte wegen Rundens vom Wert 100 % abweichen. Eine Abstimmung auf 100 % erfolgt im Allgemeinen nicht.

Inhaltsverzeichnis

Vorbemerkungen	4
 Abbildungen und Tabellen	
Abb. 1 Güterumschlag der Binnenschifffahrt in Bayern seit 2012 nach Monaten	5
Abb. 2 Güterumschlag der Binnenschifffahrt in Bayern im Oktober 2014 nach Güterabteilungen	5
1. Die Entwicklung des Güterumschlags nach Verkehrsgebieten und ausgewählten Häfen in Bayern seit 2004	6
2. Güterumschlag nach Verkehrsgebieten und ausgewählten Häfen in Bayern im Oktober 2014	7
3. Güterumschlag nach Güterabteilungen in Bayern im Oktober 2014	8
4. Schiffsverkehr, Güterempfang und Güterversand nach Verkehrsgebieten und ausgewählten Häfen in Bayern im Oktober 2014	10
5. Güterempfang und Güterversand nach Verkehrsgebieten, ausgewählten Häfen und Güterabteilungen in Bayern im Oktober 2014	11

Vorbemerkungen

Rechtsgrundlage

Die monatliche Erhebung wird durchgeführt aufgrund Abschnitt 2, § 3 des Gesetzes über die Statistik der See- und Binnenschifffahrt, des Güterkraftverkehrs, des Luftverkehrs sowie des Schienenverkehrs und des gewerblichen Straßenpersonenverkehrs (Verkehrstatistikgesetz – VerkStatG) in der Fassung der Bekanntmachung vom 20. Februar 2004 (BGBl. I S. 318), zuletzt geändert durch Artikel 2 des Gesetzes vom 6. November 2008 (BGBl. I S. 2162) in Verbindung mit dem Gesetz über die Statistik für Bundeszwecke (Bundesstatistikgesetz - BStatG) vom 22. Januar 1987 (BGBl. I S. 462, 565), zuletzt geändert durch Artikel 13 des Gesetzes vom 25. Juli 2013 (BGBl. I S. 2749).

Erhebungsmerkmale

Die Statistik erfasst in den Häfen und an sonstigen Lösch- und Ladeplätzen die Ankunft und den Abgang von Schiffen einschließlich Schiffsmerkmale (Flagge, Tragfähigkeit, Schiffsgattung) sowie die von ihnen ein- und/oder ausgeladenen Güter und Containermerkmale (Gutart, Gefahrgut, Menge in Tonnen, Containerart, Anzahl der Container, Ladungsart).

Anschreibepflicht

Angeschrieben werden alle Schiffe, die dem Güterverkehr dienen.

Ausgenommen sind/ist:

- Schiffe, die ausschließlich als Schlepp- oder Schubkraft eingesetzt werden;
- Ankunft bzw. Abgang von Schiffen in Häfen, die lediglich als Schutz- und Sicherheitshafen angelaufen werden;
- Leichterungen im Sinne von Güterausladungen aus einem Schiff oder Güterumladungen von einem Schiff auf ein anderes auf freier Strecke zur Verringerung des Tiefgangs des ausladenden Schiffes;
- Schiffe zum Zwecke des Fischfangs, zu Baggerarbeiten oder Wasserbauten (Fahrten von Bagger Schiffen, die Baggergut führen, das Gegenstand des Handels ist, sind jedoch anschreibepflichtig);
- Fahrgastschiffe mit und ohne Güterladung;
- der Fährverkehr;
- der Verkehr zur Versorgung der Schiffe;
- der Ortsverkehr (das ist der Verkehr von Schiffen und Gütern zwischen den Häfen, Lade- und Löschstellen derselben politischen Gemeinde).

Güterumschlag und Gütersystematik

Der Güterumschlag ergibt sich aus den Meldungen der Schiffs- sowie der Frachtführer oder Verfrachter über die Aus- und Einladungen der in den bayerischen Häfen angekommenen und abgegangenen Schiffe. Die Art der beförderten Güter wurde bis zum Jahr 2010 nach dem "Güterverzeichnis für die Verkehrstatistik" (NST/R), Ausgabe 1969 dargestellt.

Ab dem Berichtsjahr 2011 wurde die Gütersystematik NST-2007 eingeführt, die sich an der Güterklassifikation der Wirtschaftszweige orientiert und Vergleiche mit den Produktionsstatistiken ermöglicht. Die in diesem Bericht ausgewiesene NST-2007 enthält insgesamt 20 Güterabteilungen und basiert auf der CPA (Classification of products by activity).

Zur europäischen Vereinheitlichung werden die Eigengewichte der leeren Container der NST 2007-Gruppe 161 zugeordnet und das Eigengewicht der beladenen Container der Gütergruppe des überwiegenden Containerinhalts.

Hauptverkehrsbeziehungen

Der regionalen Abgrenzung der Binnenschifffahrt liegen das "Verzeichnis der Verkehrsbezirke und Häfen", Ausgabe 1995 sowie das "Verzeichnis deutscher und ausländischer Häfen", gültig für Berichtsperioden ab Januar 1995, zugrunde.

Methodischer Hinweis

Gelegentlich auftretende Differenzen in den Summen sind auf das Runden der Containergewichte zurückzuführen. Abweichungen zwischen den Ergebnissen einzelner Häfen sind, bedingt durch unterschiedliche Berechnungen der Containergewichte, möglich.

Abkürzungen

E = Empfang V = Versand t = Tonnen MD = Monatsdurchschnitt

Abb. 1
Güterumschlag der Binnenschifffahrt in Bayern seit 2012 nach Monaten

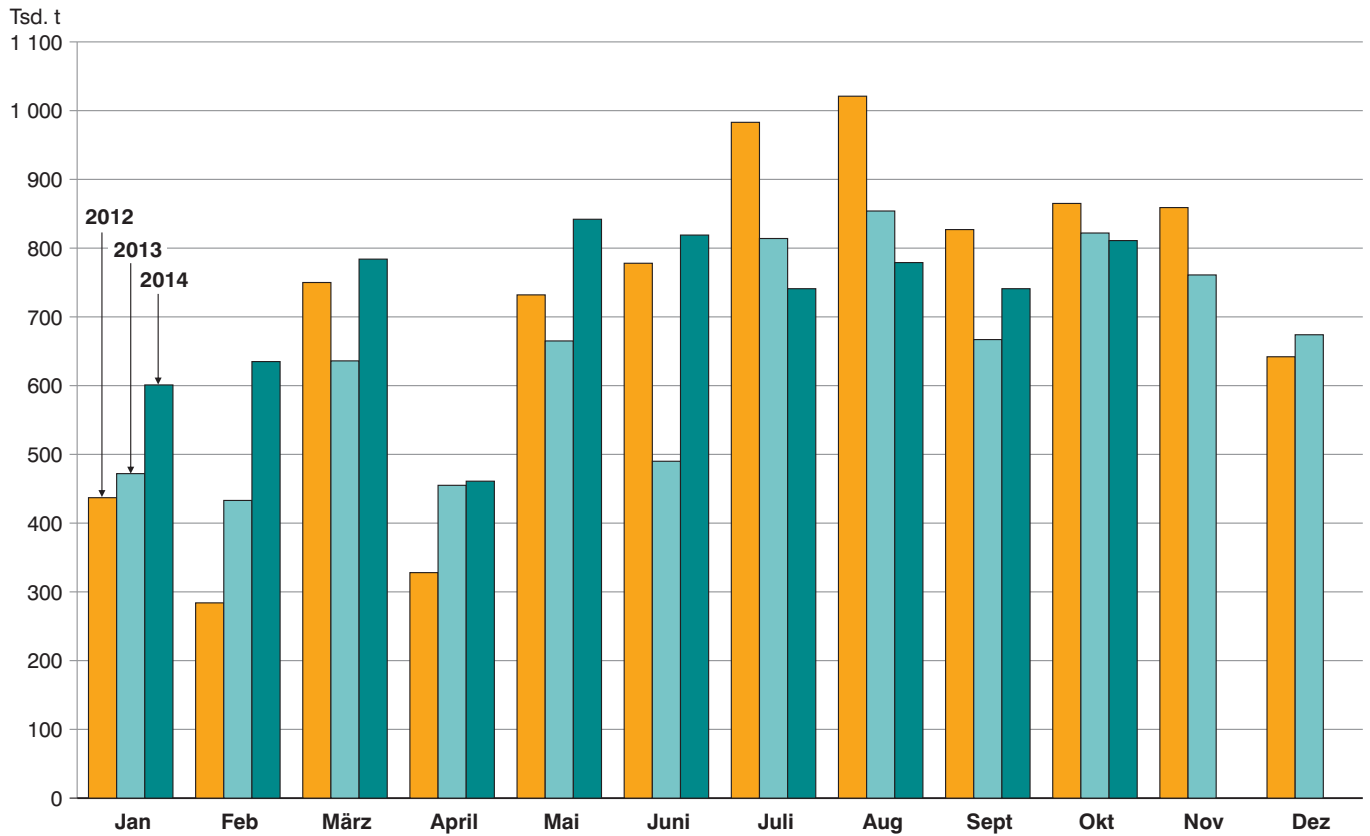
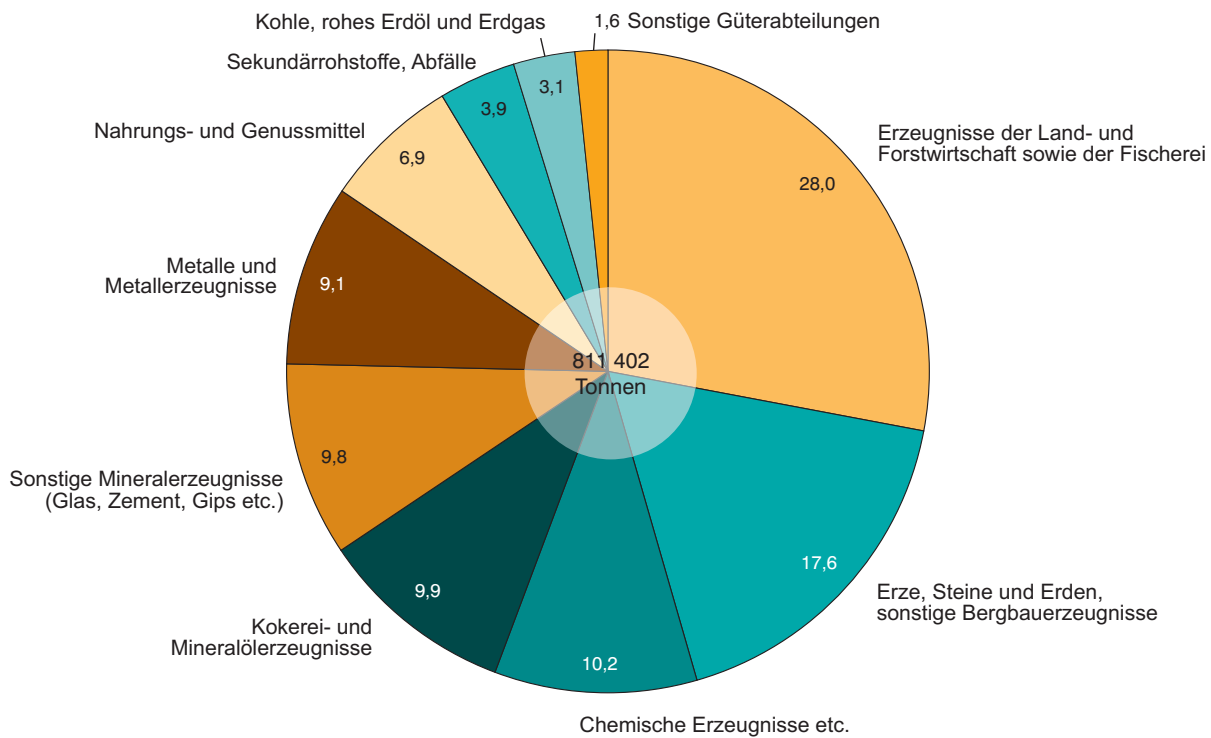


Abb. 2
Güterumschlag der Binnenschifffahrt in Bayern im Oktober 2014 nach Güterabteilungen in Prozent



1. Die Entwicklung des Güterumschlags nach Verkehrsgebieten und ausgewählten Häfen in Bayern seit 2004

Jahr — Monat	Nürnberg	Bamberg	Schweinfurt	Würzburg	Karlstadt	Lengfurt	Aschaffenburg	Kelheim	Regensburg	Straubing-Sand	Deggendorf	Passau ¹⁾	Maingebiet	Donau- gebiet	Bayern ins- gesamt
	1 000 Tonnen														
2004	523	443	495	369	444	341	794	648	3 462	305	411	327	5 180	5 370	10 550
MD	44	37	41	31	37	28	66	54	288	25	34	27	432	448	879
2005	579	450	434	396	447	449	859	651	3 470	373	416	328	5 065	5 481	10 546
MD	48	38	36	33	37	37	72	54	289	31	35	27	422	457	879
2006	527	358	402	407	584	635	949	683	2 403	277	417	380	5 924	4 420	10 344
MD	44	30	34	34	49	53	79	57	200	23	35	32	494	368	862
2007	454	362	320	349	579	677	809	657	2 278	282	474	312	5 709	4 194	9 903
MD	38	30	27	29	48	56	67	55	190	23	39	26	476	350	825
2008	517	338	343	384	449	558	911	619	2 505	428	430	346	5 498	4 438	9 936
MD	43	28	29	32	37	46	76	52	209	36	36	29	458	370	828
2009	441	385	357	343	218	434	815	446	1 873	493	299	396	4 843	3 626	8 468
MD	37	32	30	29	18	36	68	37	156	41	25	33	404	302	706
2010	481	400	387	429	356	405	860	519	1 642	611	404	323	5 327	3 651	8 979
MD	40	33	32	36	30	34	72	43	137	51	34	27	444	304	748
2011	448	296	331	293	399	502	872	451	1 495	637	376	346	5 276	3 380	8 656
MD	37	25	28	24	33	42	73	38	125	53	31	29	440	282	721
2012	464	306	358	311	372	547	889	459	1 563	472	298	390	5 182	3 326	8 508
MD	39	25	30	26	31	46	74	38	130	39	25	33	432	277	709
2013	529	309	358	251	362	500	788	402	1 645	486	259	281	4 555	3 188	7 743
MD	44	26	30	21	30	42	66	33	137	41	22	23	380	266	645
2013															
Januar ...	35	29	26	21	19	40	54	25	95	41	28	11	260	212	472
Februar ..	34	17	22	17	33	23	63	28	83	23	25	8	257	176	433
März	66	24	34	16	39	33	58	37	146	28	20	12	379	257	636
April	25	11	19	8	21	39	77	19	62	14	22	5	327	128	455
Mai	42	27	36	21	47	49	82	35	119	24	22	14	436	229	665
Juni	30	21	26	12	42	23	60	32	86	20	7	13	319	171	490
Juli	50	29	32	14	25	55	57	38	220	54	21	54	424	390	814
August ...	46	31	32	42	29	55	51	28	275	51	23	37	432	422	854
Sept.	48	30	23	15	23	44	63	31	137	51	31	33	375	291	667
Oktober .	54	33	38	32	45	61	85	35	141	54	28	31	524	297	822
Nov.	48	28	27	28	29	58	79	43	122	72	16	37	461	300	761
Dez.	52	29	43	25	10	21	59	50	158	54	17	25	360	314	674
2014															
Januar ...	40	31	24	17	24	21	46	44	168	52	22	12	292	309	601
Februar ..	45	35	29	26	27	59	58	44	147	52	16	20	353	282	635
März	35	23	27	20	33	58	73	48	266	30	11	26	394	390	784
April	16	9	6	11	18	16	62	11	136	31	16	32	232	229	461
Mai	37	32	35	30	43	71	79	65	182	37	18	22	508	334	842
Juni	36	25	36	13	23	55	54	37	288	25	16	75	369	451	819
Juli	27	32	39	26	34	58	58	41	141	59	26	10	450	291	741
August ...	32	42	41	22	43	43	62	30	148	78	31	23	452	326	779
Sept.	34	32	23	19	24	50	71	40	160	78	25	33	390	351	741
Oktober .	26	26	38	24	34	57	77	33	195	71	29	53	421	391	811
Nov.															
Dez.															

¹⁾ Ab Juli 2008 einschließlich Passau-Schalding.

2. Güterumschlag nach Verkehrsgebieten und ausgewählten Häfen in Bayern im Oktober 2014

Verkehrs- gebiet — Hafen	Oktober 2013	September 2014	Oktober 2014	Januar - Oktober 2013	Januar - Oktober 2014	Veränderung		
						Oktober 2014 gegenüber		Januar - Oktober 2014 gegenüber Januar - Oktober 2013
						Okt.2013	Sept.2014	
Tonnen								
Maingebiet								
Nürnberg.....	53 921	34 445	26 015	428 824	328 764	-51,8	-24,5	-23,3
Bamberg.....	33 136	31 687	25 589	251 878	285 250	-22,8	-19,2	13,2
Schweinfurt.....	37 503	22 829	37 968	287 661	297 375	1,2	66,3	3,4
Würzburg.....	31 673	19 018	23 679	197 648	206 704	-25,2	24,5	4,6
Karlstadt.....	45 275	24 486	33 750	322 997	302 360	-25,5	37,8	-6,4
Lengfurt.....	60 841	50 368	57 364	421 592	489 175	-5,7	13,9	16,0
Aschaffenburg.....	84 849	70 555	76 784	649 546	638 563	-9,5	8,8	-1,7
übr. Häfen.....	177 299	136 645	139 661	1 173 711	1 312 741	-21,2	2,2	11,8
zusammen	524 497	390 033	420 810	3 733 857	3 860 932	-19,8	7,9	3,4
Donaugebiet								
Kelheim.....	35 248	40 111	33 341	308 265	393 215	-5,4	-16,9	27,6
Regensburg.....	141 266	159 796	194 634	1 365 091	1 829 254	37,8	21,8	34,0
Straubing-Sand.....	54 177	78 074	71 327	360 187	513 141	31,7	-8,6	42,5
Deggendorf.....	27 760	24 692	29 422	226 703	211 940	6,0	19,2	-6,5
Passau.....	31 139	33 267	53 388	219 040	307 836	71,5	60,5	40,5
übr. Häfen.....	7 458	14 704	8 480	94 750	98 587	13,7	-42,3	4,0
zusammen	297 048	350 644	390 592	2 574 036	3 353 973	31,5	11,4	30,3
Bayern								
insgesamt.....	821 545	740 676	811 402	6 307 892	7 214 905	-1,2	9,5	14,4
davon:								
Empfang.....	542 144	446 604	473 189	4 006 608	4 509 122	-12,7	6,0	12,5
Versand.....	279 401	294 073	338 213	2 301 285	2 705 784	21,0	15,0	17,6
nachrichtlich:								
Main-Donau-Kanal....	115 629	99 098	66 670	918 324	904 040	-42,3	-32,7	-1,6

3. Güterumschlag nach Güterabteilungen in Bayern im Oktober 2014

Güterabteilung Bezeichnung	Okt. 2013	Sept. 2014	Okt. 2014	Januar - Oktober 2013	Januar - Oktober 2014	Veränderung		
						Oktober 2014 gegenüber		Januar - Oktober 2014 gegenüber Januar - Oktober 2013
						Okt.2013	Sept.2014	
Tonnen						%		
01 Landwirtsch. u. verwandte Erzeugnisse	174 350	203 494	226 925	1 364 598	1 705 114	30,2	11,5	25,0
02 Kohle, rohes Erdöl und Erdgas	40 744	43 799	25 149	212 635	267 405	-38,3	-42,6	25,8
03 Erze, Steine und Erden, sonst. Bergbauernz.	192 288	113 921	142 524	1 435 204	1 401 533	-25,9	25,1	-2,3
04 Nahrungs- und Genussmittel	43 738	47 911	55 920	324 895	476 124	27,9	16,7	46,5
05 Textilien, Bekleidung, Leder u. Lederwaren	-	-	-	-	-	-	-	-
06 Holzwaren, Papier, Pappe Druckerzeugnisse	13 273	9 952	9 049	104 296	98 202	-31,8	-9,1	-5,8
07 Kokerei- und Mineralöl- erzeugnisse	96 949	67 902	80 232	720 872	729 594	-17,2	18,2	1,2
08 Chemische Erzeugnisse und Chemiefasern etc.	83 085	97 420	82 641	692 675	906 503	-0,5	-15,2	30,9
09 Sonstige Mineralerzeugn., Glas, Zement, Gips etc. ...	76 927	62 569	79 273	615 806	645 721	3,0	26,7	4,9
10 Metalle und Metallerzeug- nisse	40 601	50 499	73 920	333 244	523 659	82,1	46,4	57,1

**Noch: 3. Güterumschlag nach Güterabteilungen in Bayern
im Oktober 2014**

Güterabteilung Bezeichnung	Okt. 2013	Sept. 2014	Okt. 2014	Januar - Oktober 2013	Januar - Oktober 2014	Veränderung		
						Oktober 2014 gegenüber		Januar - Oktober 2014 gegenüber Januar - Oktober 2013
						Okt.2013	Sept.2014	
Tonnen						%		
11 Maschinen und Ausrüst., Haushaltsgeräte etc.	3 351	3 963	769	33 555	20 013	-77,1	-80,6	-40,4
12 Fahrzeuge	1 452	1 617	1 507	11 933	14 660	3,8	-6,8	22,9
13 Möbel, Schmuck, Musik- instrumente, Sportger.	-	1 373	-	1 614	26 321	-	x	1 530,8
14 Sekundärrohstoffe, Abfälle	53 435	35 618	31 478	447 116	389 643	-41,1	-11,6	-12,9
15 Post, Pakete	-	-	-	-	-	-	-	-
16 Geräte und Material für die Güterbeförderung	666	-	222	2 099	3 494	-66,7	-	66,5
17 Umzugsgut u. sonst. nichtmarktbest. Güter	-	-	-	-	-	-	-	-
18 Sammelgut	-	-	-	-	-	-	-	-
19 Nicht identifizierbare Güter	686	639	1 793	7 351	6 919	161,4	180,6	-5,9
20 Sonstige Güter a.n.g.	-	-	-	-	-	-	-	-
Insgesamt	821 545	740 676	811 402	6 307 892	7 214 905	-1,2	9,5	14,4

4. Schiffsverkehr, Gütereingang und Güterversand nach Verkehrsgebieten und ausgewählten Häfen in Bayern im Oktober 2014

Verkehrs- gebiet <hr/> Hafen	an bzw. ab	Güterschiffe insgesamt					darunter Güterschiffe mit eigener Triebkraft				
		beladen		unbeladen ¹⁾		Empfang bzw. Versand in Tonnen	beladen		unbeladen ¹⁾		Empfang bzw. Versand in Tonnen
		An- zahl	Tragfä- higkeit in Tonnen	An- zahl	Tragfä- higkeit in Tonnen		An- zahl	Tragfä- higkeit in Tonnen	An- zahl	Tragfä- higkeit in Tonnen	
Maingebiet											
Nürnberg	an	24	42 511	3	4 815	20 926	22	39 226	3	4 815	19 549
	ab	8	16 158	15	24 675	5 089	8	16 158	14	23 151	5 089
Bamberg	an	14	20 809	11	14 479	9 005	14	20 809	11	14 479	9 005
	ab	16	22 298	8	11 933	16 584	15	20 774	8	11 933	15 584
Schweinfurt	an	21	37 024	10	23 221	21 091	21	37 024	9	21 697	21 091
	ab	12	26 936	19	33 309	16 877	11	25 412	19	33 309	15 826
Würzburg	an	15	16 536	10	22 589	9 058	15	16 536	10	22 589	9 058
	ab	10	22 589	15	16 536	14 621	10	22 589	15	16 536	14 621
Karlstadt	an	7	12 937	13	24 769	10 303	5	9 434	13	24 769	7 524
	ab	15	28 529	5	9 164	23 447	15	28 529	3	5 661	23 447
Lengfurt	an	11	25 450	20	42 010	19 153	11	25 450	20	42 010	19 153
	ab	20	42 010	11	25 450	38 211	20	42 010	11	25 450	38 211
Aschaffenburg	an	53	117 661	-	-	76 784	51	113 808	-	-	74 689
	ab	-	-	52	116 314	-	-	-	50	112 461	-
übrige Häfen	an	112	91 038	106	118 028	63 644	50	64 573	42	85 364	37 219
	ab	127	135 612	83	65 346	76 017	62	102 494	22	39 335	49 372
zusammen	an	257	363 966	173	249 911	229 964	189	326 860	108	215 723	197 288
	ab	208	294 132	208	302 727	190 846	141	257 966	142	267 836	162 150
	zus.	465	658 098	381	552 638	420 810	330	584 826	250	483 559	359 438
Donaugebiet											
Kelheim	an	36	66 252	7	12 007	21 376	33	60 080	6	10 629	19 408
	ab	11	16 767	32	61 492	11 965	10	15 389	29	55 320	10 510
Regensburg	an	154	267 429	36	63 199	106 636	126	221 336	30	53 320	89 231
	ab	125	239 879	68	106 759	87 998	111	215 890	56	89 029	76 915
Straubing-Sand ...	an	59	91 752	19	33 916	52 382	50	76 917	19	33 916	42 130
	ab	20	35 846	58	89 822	18 945	20	35 846	49	74 987	18 945
Deggendorf	an	42	72 624	8	13 770	25 686	35	58 648	8	13 770	22 958
	ab	11	19 681	29	48 204	3 736	11	19 681	26	41 793	3 736
Passau	an	77	139 609	25	41 208	33 328	66	123 062	23	38 756	26 750
	ab	43	69 957	21	37 806	20 060	40	66 259	17	33 624	18 499
übrige Häfen	an	6	9 114	4	9 504	3 817	6	9 114	4	9 504	3 817
	ab	4	9 504	6	9 114	4 663	4	9 504	6	9 114	4 663
zusammen	an	374	646 780	99	173 604	243 225	316	549 157	90	159 895	204 294
	ab	214	391 634	214	353 197	147 367	196	362 569	183	303 867	133 268
	zus.	588	1 038 414	313	526 801	390 592	512	911 726	273	463 762	337 562
Bayern											
insgesamt	an	631	1 010 746	272	423 515	473 189	505	876 017	198	375 618	401 582
	ab	422	685 766	422	655 924	338 213	337	620 535	325	571 703	295 418
	zus.	1 053	1 696 512	694	1 079 439	811 402	842	1 496 552	523	947 321	697 000
nachrichtlich: Main-Donau-Kanal	an	49	78 773	23	35 625	37 231	47	75 488	23	35 625	35 854
	ab	33	54 787	33	50 777	29 439	32	53 263	32	49 253	28 439
	zus.	82	133 560	56	86 402	66 670	79	128 751	55	84 878	64 293

¹⁾ Zwischen dem Meldehafen und dem letzten bzw. nächsten Hafen wurde keine Ladung transportiert.

**5. Gütereingang und Güterversand nach Verkehrsgebieten,
ausgewählten Häfen und Güterabteilungen in Bayern
im Oktober 2014 (in Tonnen)**

Verkehrsgebiet — Hafen	E bzw. V	01 - 20 ins- gesamt	davon					
			01 Landwirt- schaftliche u. verwandte Erzeugnisse	02 Kohle, rohes Erdöl und Erdgas	03 Erze, Steine und Erden	04 Nahrungs- und Genuss- mittel	05 Textilien, Bekleidung, Leder und Lederwaren	06 Holzwaren, Papier, Pappe, Druckerzeug.
Maingebiet								
Nürnberg	E	20 926	-	4 992	364	980	-	-
	V	5 089	1 686	-	2 556	135	-	-
Bamberg	E	9 005	-	-	1 208	1 392	-	-
	V	16 584	14 451	-	-	-	-	-
Schweinfurt	E	21 091	-	-	-	-	-	-
	V	16 877	16 877	-	-	-	-	-
Würzburg	E	9 058	-	-	415	222	-	-
	V	14 621	14 621	-	-	-	-	-
Karlstadt	E	10 303	-	-	1 018	-	-	-
	V	23 447	-	-	-	-	-	-
Lengfurt	E	19 153	-	1 980	2 912	-	-	-
	V	38 211	-	-	-	-	-	-
Aschaffenburg	E	76 784	1 582	7 917	24 691	-	-	8 112
	V	-	-	-	-	-	-	-
übrige Häfen	E	63 644	-	-	34 126	-	-	-
	V	76 017	26 326	-	36 895	10 726	-	-
zusammen	E	229 964	1 582	14 889	64 734	2 594	-	8 112
	V	190 846	73 961	-	39 451	10 861	-	-
	zus.	420 810	75 543	14 889	104 185	13 455	-	8 112
Donaugebiet								
Kelheim	E	21 376	2 267	-	2 212	503	-	-
	V	11 965	10 471	-	-	-	-	-
Regensburg	E	106 636	9 603	3 960	12 811	18 188	-	-
	V	87 998	46 547	3 960	12 779	4 193	-	-
Straubing-Sand	E	52 382	43 003	-	4 774	-	-	-
	V	18 945	6 136	-	-	12 656	-	-
Deggendorf	E	25 686	956	-	1 365	1 455	-	-
	V	3 736	2 985	-	-	-	-	-
Passau	E	33 328	12 237	2 340	3 737	2 499	-	-
	V	20 060	12 514	-	661	2 371	-	-
übrige Häfen	E	3 817	-	-	-	600	-	937
	V	4 663	4 663	-	-	-	-	-
zusammen	E	243 225	68 066	6 300	24 899	23 245	-	937
	V	147 367	83 316	3 960	13 440	19 220	-	-
	zus.	390 592	151 382	10 260	38 339	42 465	-	937
Bayern								
insgesamt	E	473 189	69 648	21 189	89 633	25 839	-	9 049
	V	338 213	157 277	3 960	52 891	30 081	-	-
	zus.	811 402	226 925	25 149	142 524	55 920	-	9 049
nachrichtlich: Main-Donau-Kanal	E	37 231	-	4 992	1 878	2 972	-	937
	V	29 439	21 750	-	4 213	135	-	-
	zus.	66 670	21 750	4 992	6 091	3 107	-	937

**Noch: 5. Gütereingang und Güterversand nach Verkehrsgebieten,
ausgewählten Häfen und Güterabteilungen in Bayern
im Oktober 2014 (in Tonnen)**

Verkehrsgebiet — Hafen	E bzw. V	davon						
		07 Kokerei u. Mineralöl- erzeugnisse	08 Chemische Erzeugnisse	09 Sonstige Mineralerzeug- nisse (Glas, Zement etc.)	10 Metalle u. Metallerzeug- nisse	11 Maschinen und Ausrüst., Haushalts- geräte	12 Fahrzeuge	13 Möbel, Schmuck, Musikinstr., Sportgeräte
Maingebiet								
Nürnberg	E	1 001	6 536	-	3 294	-	-	-
	V	-	-	-	-	261	-	-
Bamberg	E	-	6 405	-	-	-	-	-
	V	-	-	-	-	-	-	-
Schweinfurt	E	13 157	7 934	-	-	-	-	-
	V	-	-	-	-	-	-	-
Würzburg	E	-	6 296	-	-	-	-	-
	V	-	-	-	-	-	-	-
Karlstadt	E	-	1 103	-	-	-	-	-
	V	-	-	23 447	-	-	-	-
Lengfurt	E	2 165	1 783	-	-	-	-	-
	V	-	-	38 211	-	-	-	-
Aschaffenburg	E	33 421	-	-	1 061	-	-	-
	V	-	-	-	-	-	-	-
übrige Häfen	E	5 213	19 732	1 996	2 236	-	-	-
	V	-	302	-	1 768	-	-	-
zusammen	E	54 957	49 789	1 996	6 591	-	-	-
	V	-	302	61 658	1 768	261	-	-
	zus.	54 957	50 091	63 654	8 359	261	-	-
Donaugebiet								
Kelheim	E	4 247	7 147	-	3 496	-	1 504	-
	V	1 491	-	-	-	-	3	-
Regensburg	E	13 665	6 075	9 977	27 345	-	-	-
	V	-	1 100	867	18 232	-	-	-
Straubing-Sand	E	-	4 605	-	-	-	-	-
	V	-	-	-	-	153	-	-
Deggendorf	E	5 872	4 521	-	11 517	-	-	-
	V	-	-	-	396	355	-	-
Passau	E	-	5 322	4 775	2 339	-	-	-
	V	-	1 500	-	2 236	-	-	-
übrige Häfen	E	-	2 280	-	-	-	-	-
	V	-	-	-	-	-	-	-
zusammen	E	23 784	29 950	14 752	44 697	-	1 504	-
	V	1 491	2 600	867	20 864	508	3	-
	zus.	25 275	32 550	15 619	65 561	508	1 507	-
Bayern								
insgesamt	E	78 741	79 739	16 748	51 288	-	1 504	-
	V	1 491	2 902	62 525	22 632	769	3	-
	zus.	80 232	82 641	79 273	73 920	769	1 507	-
nachrichtlich: Main-Donau-Kanal	E	1 001	15 821	-	5 530	-	-	-
	V	-	-	-	496	261	-	-
	zus.	1 001	15 821	-	6 026	261	-	-

Noch: **5. Gütereingang und Güterversand nach Verkehrsgebieten,
ausgewählten Häfen und Güterabteilungen in Bayern
im Oktober 2014 (in Tonnen)**

Verkehrsgebiet — Hafen	E bzw. V	davon						
		14 Sekundär- rohstoffe, Abfälle	15 Post, Pakete	16 Geräte und Material für die Güterbef.	17 Umzugsgut u. sonst. nichtmarkt- b. Güter	18 Sammelgut	19 Nicht identif. Güter; unbekannt	20 Sonstige Güter a.n.g.
Maingebiet								
Nürnberg	E	3 759	-	-	-	-	-	-
	V	451	-	-	-	-	-	-
Bamberg	E	-	-	-	-	-	-	-
	V	2 133	-	-	-	-	-	-
Schweinfurt	E	-	-	-	-	-	-	-
	V	-	-	-	-	-	-	-
Würzburg	E	2 125	-	-	-	-	-	-
	V	-	-	-	-	-	-	-
Karlstadt	E	8 182	-	-	-	-	-	-
	V	-	-	-	-	-	-	-
Lengfurt	E	10 313	-	-	-	-	-	-
	V	-	-	-	-	-	-	-
Aschaffenburg	E	-	-	-	-	-	-	-
	V	-	-	-	-	-	-	-
übrige Häfen	E	341	-	-	-	-	-	-
	V	-	-	-	-	-	-	-
zusammen	E	24 720	-	-	-	-	-	-
	V	2 584	-	-	-	-	-	-
	zus.	27 304	-	-	-	-	-	-
Donaugebiet								
Kelheim	E	-	-	-	-	-	-	-
	V	-	-	-	-	-	-	-
Regensburg	E	4 174	-	222	-	-	616	-
	V	-	-	-	-	-	320	-
Straubing-Sand	E	-	-	-	-	-	-	-
	V	-	-	-	-	-	-	-
Deggendorf	E	-	-	-	-	-	-	-
	V	-	-	-	-	-	-	-
Passau	E	-	-	-	-	-	79	-
	V	-	-	-	-	-	778	-
übrige Häfen	E	-	-	-	-	-	-	-
	V	-	-	-	-	-	-	-
zusammen	E	4 174	-	222	-	-	695	-
	V	-	-	-	-	-	1 098	-
	zus.	4 174	-	222	-	-	1 793	-
Bayern								
insgesamt	E	28 894	-	222	-	-	695	-
	V	2 584	-	-	-	-	1 098	-
	zus.	31 478	-	222	-	-	1 793	-
nachrichtlich: Main-Donau-Kanal	E	4 100	-	-	-	-	-	-
	V	2 584	-	-	-	-	-	-
	zus.	6 684	-	-	-	-	-	-

Statistisches Jahrbuch für Bayern 2014

Das Statistische Jahrbuch für Bayern ist das Standardwerk der amtlichen Statistik in Bayern seit 1894. Umfassend und informativ bietet es jährlich die aktuellsten Statistikdaten über Land, Leben, Leute, Politik, Wissenschaft und Wirtschaft in Bayern an.

Auf über 600 Seiten enthält es die wichtigsten Ergebnisse aller amtlichen Statistiken – in Form von Tabellen, Graphiken oder Karten – zum Teil mit langjährigen Vergleichsdaten und Zeitreihen. Ebenso werden ausgewählte wichtige Strukturdaten für Regierungsbezirke, kreisfreie Städte und Landkreise sowie Regionen Bayerns, aber auch für alle Bundesländer und die EU-Mitgliedstaaten dargestellt. Daten aus Statistiken anderer Dienststellen und Organisationen vervollständigen das Angebot.

Preise

Buch	39,- €
CD-ROM (PDF)	12,- €
Buch + CD-ROM	46,- €

Information und Bestellung

Telefon 089 2119-3205
Telefax 089 2119-3457
vertrieb@statistik.bayern.de



Das Jahrbuch und alle anderen Veröffentlichungen sind im Internet verfügbar unter www.statistik.bayern.de/veroeffentlichungen