



Statistische Berichte

Kennziffer
H II 1 m
2/2014

Binnenschifffahrt in Bayern im Februar 2014





Alle Veröffentlichungen im Internet unter
www.statistik.bayern.de/veroeffentlichungen

Diesen Code einfach mit der entsprechenden App scannen, um zum angegebenen Link zu gelangen.

Kostenlos

ist der Download von allen Statistischen Berichten (meist PDF- und Excel-Format) und ausgewählten anderen Publikationen (Informationelle Grundversorgung).

Kostenpflichtig

sind die links genannten Veröffentlichungen in gedruckter Form sowie die Druck- und Dateiausgaben (auch auf Datenträger) aller anderen Veröffentlichungen.

Newsletter-Service

Für Themenbereich/e anmelden. Information über Neuerscheinung/en wird per E-Mail aktuell übermittelt.

Impressum

Statistische Berichte

bieten in tabellarischer Form neuestes Zahlenmaterial der jeweiligen Erhebung. Dieses wird, soweit erforderlich, methodisch erläutert und kurz kommentiert.

Herausgeber, Druck und Vertrieb

Bayerisches Landesamt für
Statistik und Datenverarbeitung
St.-Martin-Str. 47
81541 München

Vertrieb

E-Mail vertrieb@statistik.bayern.de
Telefon 089 2119-3205
Telefax 089 2119-3457
Internet www.statistik.bayern.de/veroeffentlichungen

Auskunftsdienst

E-Mail info@statistik.bayern.de
Telefon 089 2119-3218
Telefax 089 2119-3580

© Bayerisches Landesamt für Statistik und Datenverarbeitung, München 2014

Vervielfältigung und Verbreitung, auch auszugsweise, mit Quellenangabe gestattet.

Zeichenerklärung

- 0 mehr als nichts, aber weniger als die Hälfte der kleinsten in der Tabelle nachgewiesenen Einheit
- nichts vorhanden oder keine Veränderung
- / keine Angabe, da Zahl nicht sicher genug
- Zahlenwert unbekannt, geheimzuhalten oder nicht rechenbar
- ... Angabe fällt später an
- x Tabellenfach gesperrt, da Aussage nicht sinnvoll
- () Nachweis unter dem Vorbehalt, dass der Zahlenwert erhebliche Fehler aufweisen kann
- p vorläufiges Ergebnis
- r berichtigtes Ergebnis
- s geschätztes Ergebnis
- D Durchschnitt
- ≙ entspricht

Auf- und Abrundungen

Im Allgemeinen ist ohne Rücksicht auf die Endsummen auf- bzw. abgerundet worden. Deshalb können sich bei der Summierung von Einzelangaben geringfügige Abweichungen zu den ausgewiesenen Endsummen ergeben. Bei der Aufgliederung der Gesamtheit in Prozent kann die Summe der Einzelwerte wegen Rundens vom Wert 100 % abweichen. Eine Abstimmung auf 100 % erfolgt im Allgemeinen nicht.

Inhaltsverzeichnis

Vorbemerkungen	4
 Abbildungen und Tabellen	
Abb. 1 Güterumschlag der Binnenschifffahrt in Bayern seit 2012 nach Monaten	5
Abb. 2 Güterumschlag der Binnenschifffahrt in Bayern im Februar 2014 nach Güterabteilungen	5
1. Die Entwicklung des Güterumschlags nach Verkehrsgebieten und ausgewählten Häfen in Bayern seit 2004	6
2. Güterumschlag nach Verkehrsgebieten und ausgewählten Häfen in Bayern im Februar 2014	7
3. Güterumschlag nach Güterabteilungen in Bayern im Februar 2014	8
4. Schiffsverkehr, Güterempfang und Güterversand nach Verkehrsgebieten und ausgewählten Häfen in Bayern im Februar 2014	10
5. Güterempfang und Güterversand nach Verkehrsgebieten, ausgewählten Häfen und Güterabteilungen in Bayern im Februar 2014	11

Vorbemerkungen

Rechtsgrundlage

Die monatliche Erhebung wird durchgeführt aufgrund Abschnitt 2, § 3 des Gesetzes über die Statistik der See- und Binnenschifffahrt, des Güterkraftverkehrs, des Luftverkehrs sowie des Schienenverkehrs und des gewerblichen Straßenpersonenverkehrs (Verkehrstatistikgesetz – VerkStatG) in der Fassung der Bekanntmachung vom 20. Februar 2004 (BGBl. I S. 318), zuletzt geändert durch Artikel 2 des Gesetzes vom 6. November 2008 (BGBl. I S. 2162) in Verbindung mit dem Gesetz über die Statistik für Bundeszwecke (Bundesstatistikgesetz - BStatG) vom 22. Januar 1987 (BGBl. I S. 462, 565), zuletzt geändert durch Artikel 13 des Gesetzes vom 25. Juli 2013 (BGBl. I S. 2749).

Erhebungsmerkmale

Die Statistik erfasst in den Häfen und an sonstigen Lösch- und Ladeplätzen die Ankunft und den Abgang von Schiffen einschließlich Schiffsmerkmale (Flagge, Tragfähigkeit, Schiffsgattung) sowie die von ihnen ein- und/oder ausgeladenen Güter und Containermerkmale (Gutart, Gefahrgut, Menge in Tonnen, Containerart, Anzahl der Container, Ladungsart).

Anschreibepflicht

Angeschrieben werden alle Schiffe, die dem Güterverkehr dienen.

Ausgenommen sind/ist:

- Schiffe, die ausschließlich als Schlepp- oder Schubkraft eingesetzt werden;
- Ankunft bzw. Abgang von Schiffen in Häfen, die lediglich als Schutz- und Sicherheitshafen angelaufen werden;
- Leichterungen im Sinne von Güterausladungen aus einem Schiff oder Güterumladungen von einem Schiff auf ein anderes auf freier Strecke zur Verringerung des Tiefgangs des ausladenden Schiffes;
- Schiffe zum Zwecke des Fischfangs, zu Baggerarbeiten oder Wasserbauten (Fahrten von Bagger Schiffen, die Baggergut führen, das Gegenstand des Handels ist, sind jedoch anschreibepflichtig);
- Fahrgastschiffe mit und ohne Güterladung;
- der Fährverkehr;
- der Verkehr zur Versorgung der Schiffe;
- der Ortsverkehr (das ist der Verkehr von Schiffen und Gütern zwischen den Häfen, Lade- und Löschstellen derselben politischen Gemeinde).

Güterumschlag und Gütersystematik

Der Güterumschlag ergibt sich aus den Meldungen der Schiffs- sowie der Frachtführer oder Verfrachter über die Aus- und Einladungen der in den bayerischen Häfen angekommenen und abgegangenen Schiffe. Die Art der beförderten Güter wurde bis zum Jahr 2010 nach dem "Güterverzeichnis für die Verkehrstatistik" (NST/R), Ausgabe 1969 dargestellt.

Ab dem Berichtsjahr 2011 wurde die Gütersystematik NST-2007 eingeführt, die sich an der Güterklassifikation der Wirtschaftszweige orientiert und Vergleiche mit den Produktionsstatistiken ermöglicht. Die in diesem Bericht ausgewiesene NST-2007 enthält insgesamt 20 Güterabteilungen und basiert auf der CPA (Classification of products by activity).

Zur europäischen Vereinheitlichung werden die Eigengewichte der leeren Container der NST 2007-Gruppe 161 zugeordnet und das Eigengewicht der beladenen Container der Gütergruppe des überwiegenden Containerinhalts.

Hauptverkehrsbeziehungen

Der regionalen Abgrenzung der Binnenschifffahrt liegen das "Verzeichnis der Verkehrsbezirke und Häfen", Ausgabe 1995 sowie das "Verzeichnis deutscher und ausländischer Häfen", gültig für Berichtsperioden ab Januar 1995, zugrunde.

Methodischer Hinweis

Gelegentlich auftretende Differenzen in den Summen sind auf das Runden der Containergewichte zurückzuführen. Abweichungen zwischen den Ergebnissen einzelner Häfen sind, bedingt durch unterschiedliche Berechnungen der Containergewichte, möglich.

Abkürzungen

E = Empfang V = Versand t = Tonnen MD = Monatsdurchschnitt

Abb. 1

Güterumschlag der Binnenschifffahrt in Bayern seit 2012 nach Monaten

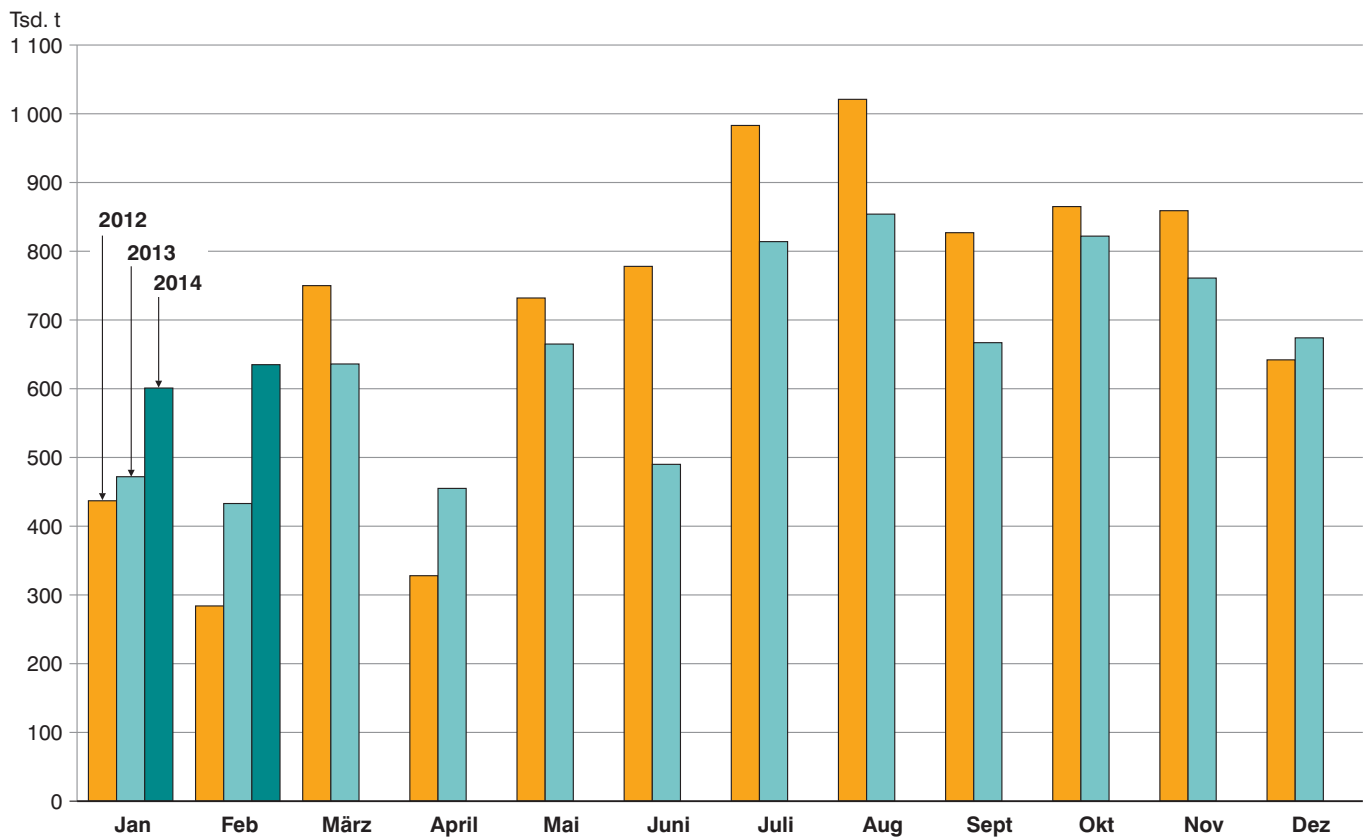
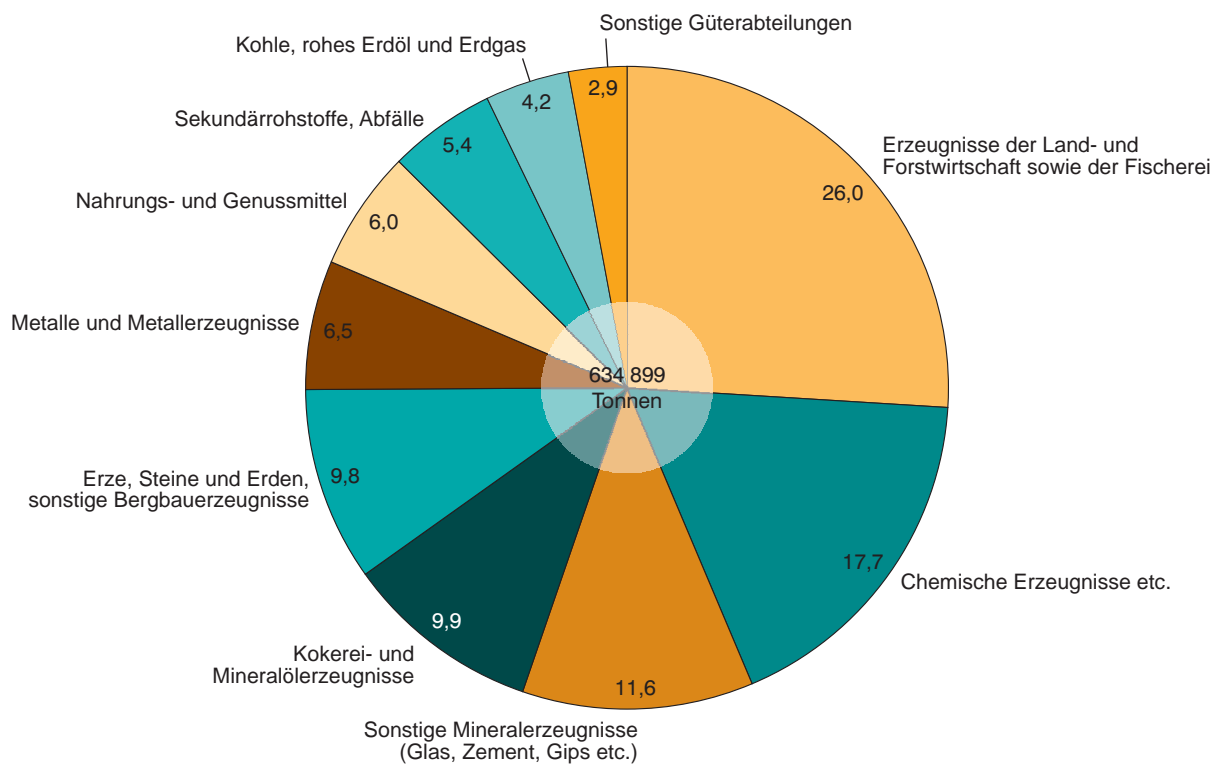


Abb. 2

Güterumschlag der Binnenschifffahrt in Bayern im Februar 2014 nach Güterabteilungen in Prozent



**1. Die Entwicklung des Güterumschlags nach Verkehrsgebieten
und ausgewählten Häfen in Bayern seit 2004**

Jahr — Monat	Nürnberg	Bam- berg	Schwein- furt	Würz- burg	Karl- stadt	Leng- furt	Aschaf- fen- burg	Kel- heim	Re- gens- burg	Strau- bing- Sand	Deg- gen- dorf	Pas- sau ¹⁾	Main- gebiet	Donau- gebiet	Bayern ins- gesamt
	1 000 Tonnen														
2004	523	443	495	369	444	341	794	648	3 462	305	411	327	5 180	5 370	10 550
MD	44	37	41	31	37	28	66	54	288	25	34	27	432	448	879
2005	579	450	434	396	447	449	859	651	3 470	373	416	328	5 065	5 481	10 546
MD	48	38	36	33	37	37	72	54	289	31	35	27	422	457	879
2006	527	358	402	407	584	635	949	683	2 403	277	417	380	5 924	4 420	10 344
MD	44	30	34	34	49	53	79	57	200	23	35	32	494	368	862
2007	454	362	320	349	579	677	809	657	2 278	282	474	312	5 709	4 194	9 903
MD	38	30	27	29	48	56	67	55	190	23	39	26	476	350	825
2008	517	338	343	384	449	558	911	619	2 505	428	430	346	5 498	4 438	9 936
MD	43	28	29	32	37	46	76	52	209	36	36	29	458	370	828
2009	441	385	357	343	218	434	815	446	1 873	493	299	396	4 843	3 626	8 468
MD	37	32	30	29	18	36	68	37	156	41	25	33	404	302	706
2010	481	400	387	429	356	405	860	519	1 642	611	404	323	5 327	3 651	8 979
MD	40	33	32	36	30	34	72	43	137	51	34	27	444	304	748
2011	448	296	331	293	399	502	872	451	1 495	637	376	346	5 276	3 380	8 656
MD	37	25	28	24	33	42	73	38	125	53	31	29	440	282	721
2012	464	306	358	311	372	547	889	459	1 563	472	298	390	5 182	3 326	8 508
MD	39	25	30	26	31	46	74	38	130	39	25	33	432	277	709
2013	529	309	358	251	362	500	788	402	1 645	486	259	281	4 555	3 188	7 743
MD	44	26	30	21	30	42	66	33	137	41	22	23	380	266	645
2013															
Januar ...	35	29	26	21	19	40	54	25	95	41	28	11	260	212	472
Februar ..	34	17	22	17	33	23	63	28	83	23	25	8	257	176	433
März	66	24	34	16	39	33	58	37	146	28	20	12	379	257	636
April	25	11	19	8	21	39	77	19	62	14	22	5	327	128	455
Mai	42	27	36	21	47	49	82	35	119	24	22	14	436	229	665
Juni	30	21	26	12	42	23	60	32	86	20	7	13	319	171	490
Juli	50	29	32	14	25	55	57	38	220	54	21	54	424	390	814
August ...	46	31	32	42	29	55	51	28	275	51	23	37	432	422	854
Sept.	48	30	23	15	23	44	63	31	137	51	31	33	375	291	667
Oktober .	54	33	38	32	45	61	85	35	141	54	28	31	524	297	822
Nov.	48	28	27	28	29	58	79	43	122	72	16	37	461	300	761
Dez.	52	29	43	25	10	21	59	50	158	54	17	25	360	314	674
2014															
Januar ...	40	31	24	17	24	21	46	44	168	52	22	12	292	309	601
Februar ..	45	35	29	26	27	59	58	44	147	52	16	20	353	282	635
März															
April															
Mai															
Juni															
Juli															
August ...															
Sept.															
Oktober .															
Nov.															
Dez.															

¹⁾ Ab Juli 2008 einschließlich Passau-Schalding.

2. Güterumschlag nach Verkehrsgebieten und ausgewählten Häfen in Bayern im Februar 2014

Verkehrs- gebiet — Hafen	Februar 2013	Januar 2014	Februar 2014	Januar - Februar 2013	Januar - Februar 2014	Veränderung			
						Februar 2014 gegenüber		Januar - Februar 2014 gegenüber Januar - Februar 2013	
						Feb.2013	Jan.2014		
Tonnen									
Maingebiet									
Nürnberg.....	33 730	39 748	45 472	68 836	85 220	34,8	14,4	23,8	
Bamberg.....	16 556	30 695	34 678	45 820	65 373	109,5	13,0	42,7	
Schweinfurt.....	22 442	23 728	28 962	48 062	52 690	29,1	22,1	9,6	
Würzburg.....	16 716	16 872	26 451	37 274	43 323	58,2	56,8	16,2	
Karlstadt.....	32 570	23 564	27 337	51 993	50 901	-16,1	16,0	-2,1	
Lengfurt.....	23 137	20 898	59 366	63 282	80 264	156,6	184,1	26,8	
Aschaffenburg.....	62 570	45 801	57 751	117 012	103 552	-7,7	26,1	-11,5	
übr. Häfen.....	49 309	90 927	72 504	84 292	163 430	47,0	-20,3	93,9	
zusammen	257 030	292 233	352 520	516 571	644 753	37,2	20,6	24,8	
Donaugebiet									
Kelheim.....	27 923	43 874	43 681	53 150	87 555	56,4	-0,4	64,7	
Regensburg.....	83 337	167 532	146 607	178 608	314 139	75,9	-12,5	75,9	
Straubing-Sand.....	23 411	52 354	51 563	64 368	103 917	120,3	-1,5	61,4	
Deggendorf.....	25 484	22 205	16 234	53 370	38 439	-36,3	-26,9	-28,0	
Passau.....	8 141	12 153	19 655	19 465	31 808	141,4	61,7	63,4	
übr. Häfen.....	7 933	10 609	4 639	19 662	15 248	-41,5	-56,3	-22,4	
zusammen	176 229	308 727	282 379	388 623	591 106	60,2	-8,5	52,1	
Bayern									
insgesamt.....	433 259	600 960	634 899	905 194	1 235 859	46,5	5,6	36,5	
davon:									
Empfang.....	289 026	403 391	418 906	592 307	822 297	44,9	3,8	38,8	
Versand.....	144 233	197 569	215 993	312 887	413 561	49,8	9,3	32,2	
nachrichtlich:									
Main-Donau-Kanal....	69 103	107 888	103 351	150 859	211 239	49,6	-4,2	40,0	

3. Güterumschlag nach Güterabteilungen in Bayern im Februar 2014

Güterabteilung Bezeichnung	Februar 2013	Januar 2014	Februar 2014	Januar - Februar 2013	Januar - Februar 2014	Veränderung		
						Februar 2014 gegenüber		Januar - Februar 2014 gegenüber Januar - Februar 2013
						Feb.2013	Jan.2014	
Tonnen						%		
01 Landwirtsch. u. verwandte Erzeugnisse	95 056	162 055	164 947	210 180	327 002	73,5	1,8	55,6
02 Kohle, rohes Erdöl und Erdgas	21 395	16 406	26 896	38 548	43 302	25,7	63,9	12,3
03 Erze, Steine und Erden, sonst. Bergbauernz.	50 467	93 465	62 007	77 866	155 472	22,9	-33,7	99,7
04 Nahrungs- und Genussmittel	22 209	43 575	38 306	55 709	81 881	72,5	-12,1	47,0
05 Textilien, Bekleidung, Leder u. Lederwaren	-	-	-	-	-	-	-	-
06 Holzwaren, Papier, Pappe Druckerzeugnisse	10 668	11 670	12 521	19 491	24 191	17,4	7,3	24,1
07 Kokerei- und Mineralöl- erzeugnisse	56 891	65 368	62 712	128 078	128 080	10,2	-4,1	0,0
08 Chemische Erzeugnisse und Chemiefasern etc.	58 555	115 132	112 114	130 870	227 246	91,5	-2,6	73,6
09 Sonstige Mineralerzeugn., Glas, Zement, Gips etc. ...	44 179	36 818	73 827	103 247	110 645	67,1	100,5	7,2
10 Metalle und Metallerzeug- nisse	36 315	40 165	41 219	77 862	81 383	13,5	2,6	4,5

**Noch: 3. Güterumschlag nach Güterabteilungen in Bayern
im Februar 2014**

Güterabteilung Bezeichnung	Februar 2013	Januar 2014	Februar 2014	Januar - Februar 2013	Januar - Februar 2014	Veränderung		
						Februar 2014 gegenüber		Januar - Februar 2014 gegenüber Januar - Februar 2013
						Feb.2013	Jan.2014	
Tonnen						%		
11 Maschinen und Ausrüst., Haushaltsgeräte etc.	2 004	1 626	2 885	3 859	4 511	44,0	77,4	16,9
12 Fahrzeuge	1 141	1 677	1 400	2 523	3 077	22,7	-16,5	22,0
13 Möbel, Schmuck, Musik- instrumente, Sportger.	-	-	1 081	-	1 081	x	x	x
14 Sekundärrohstoffe, Abfälle	33 995	12 359	34 281	55 466	46 640	0,8	177,4	-15,9
15 Post, Pakete	-	-	-	-	-	-	-	-
16 Geräte und Material für die Güterbeförderung	-	444	541	566	985	x	21,7	73,9
17 Umzugsgut u. sonst. nichtmarktbest. Güter	-	-	-	-	-	-	-	-
18 Sammelgut	-	-	-	-	-	-	-	-
19 Nicht identifizierbare Güter	384	200	163	929	363	-57,6	-18,5	-60,9
20 Sonstige Güter a.n.g.	-	-	-	-	-	-	-	-
Insgesamt	433 259	600 960	634 899	905 194	1 235 859	46,5	5,6	36,5

4. Schiffsverkehr, Güterempfang und Güterversand nach Verkehrsgebieten und ausgewählten Häfen in Bayern im Februar 2014

Verkehrs- gebiet ----- Hafen	an bzw. ab	Güterschiffe insgesamt					darunter Güterschiffe mit eigener Triebkraft				
		beladen		unbeladen ¹⁾		Empfang bzw. Versand in Tonnen	beladen		unbeladen ¹⁾		Empfang bzw. Versand in Tonnen
		An- zahl	Tragfä- higkeit in Tonnen	An- zahl	Tragfä- higkeit in Tonnen		An- zahl	Tragfä- higkeit in Tonnen	An- zahl	Tragfä- higkeit in Tonnen	
Maingebiet											
Nürnberg	an	42	70 231	7	12 683	34 478	38	63 239	5	8 732	31 603
	ab	16	28 015	25	41 990	10 994	13	21 673	22	36 845	8 884
Bamberg	an	19	36 607	10	11 488	20 297	15	29 621	10	11 488	18 034
	ab	15	22 607	12	23 337	14 381	15	22 607	10	19 599	14 381
Schweinfurt	an	16	33 354	8	14 322	17 688	16	33 354	8	14 322	17 688
	ab	8	14 322	16	33 354	11 274	8	14 322	16	33 354	11 274
Würzburg	an	11	10 570	14	34 391	5 909	10	8 957	14	34 391	5 511
	ab	14	34 391	11	10 570	20 542	14	34 391	10	8 957	20 542
Karlstadt	an	6	11 118	8	18 879	8 553	6	11 118	8	18 879	8 553
	ab	11	22 505	3	7 492	18 784	11	22 505	3	7 492	18 784
Lengfurt	an	5	11 906	24	51 624	10 175	5	11 906	24	51 624	10 175
	ab	26	57 198	3	6 332	49 191	26	57 198	3	6 332	49 191
Aschaffenburg	an	36	88 784	1	3 297	57 051	34	83 688	1	3 297	53 204
	ab	3	9 891	34	82 190	700	3	9 891	32	77 094	700
übrige Häfen	an	43	67 279	25	41 447	40 647	40	62 024	25	41 447	37 031
	ab	31	47 136	27	48 128	31 857	31	47 136	24	42 873	31 857
zusammen	an	178	329 849	97	188 131	194 798	164	303 907	95	184 180	181 799
	ab	124	236 065	131	253 393	157 723	121	229 723	120	232 546	155 613
	zus.	302	565 914	228	441 524	352 520	285	533 630	215	416 726	337 411
Donaugebiet											
Kelheim	an	55	83 137	3	5 076	39 441	40	59 653	3	5 076	28 430
	ab	7	8 797	51	79 416	4 240	7	8 797	36	55 932	4 240
Regensburg	an	174	301 143	23	31 892	110 915	139	244 673	18	24 450	92 016
	ab	61	95 334	69	112 178	35 692	46	72 674	58	94 212	24 186
Straubing-Sand ...	an	45	68 979	10	15 349	37 334	41	62 526	10	15 349	34 923
	ab	16	24 964	39	59 588	14 229	16	24 964	35	53 135	14 229
Deggendorf	an	22	38 568	7	11 815	14 930	17	29 383	4	6 038	11 571
	ab	10	16 601	16	30 350	1 304	7	10 824	12	22 300	754
Passau	an	29	51 219	2	5 137	18 799	20	37 652	2	5 137	10 508
	ab	6	10 651	22	36 180	856	5	9 410	13	22 613	706
übrige Häfen	an	4	5 762	2	2 212	2 690	3	4 048	2	2 212	2 200
	ab	2	2 212	4	5 762	1 949	2	2 212	3	4 048	1 949
zusammen	an	329	548 808	47	71 481	224 109	260	437 935	39	58 262	179 648
	ab	102	158 559	201	323 474	58 270	83	128 881	157	252 240	46 064
	zus.	431	707 367	248	394 955	282 379	343	566 816	196	310 502	225 712
Bayern											
insgesamt	an	507	878 657	144	259 612	418 906	424	741 842	134	242 442	361 447
	ab	226	394 624	332	576 867	215 993	204	358 604	277	484 786	201 677
	zus.	733	1 273 281	476	836 479	634 899	628	1 100 446	411	727 228	563 123
nachrichtlich: Main-Donau-Kanal	an	76	132 411	26	37 353	68 855	65	113 289	24	33 402	61 211
	ab	40	63 804	50	87 255	34 496	37	57 462	42	73 228	32 386
	zus.	116	196 215	76	124 608	103 351	102	170 751	66	106 630	93 597

¹⁾ Zwischen dem Meldehafen und dem letzten bzw. nächsten Hafen wurde keine Ladung transportiert.

**5. Gütereingang und Güterversand nach Verkehrsgebieten,
ausgewählten Häfen und Güterabteilungen in Bayern
im Februar 2014 (in Tonnen)**

Verkehrsgebiet — Hafen	E bzw. V	01 - 20 ins- gesamt	davon					
			01 Landwirt- schaftliche u. verwandte Erzeugnisse	02 Kohle, rohes Erdöl und Erdgas	03 Erze, Steine und Erden	04 Nahrungs- und Genuss- mittel	05 Textilien, Bekleidung, Leder und Lederwaren	06 Holzwaren, Papier, Pappe, Druckerzeug.
Maingebiet								
Nürnberg	E	34 478	-	-	1 197	727	-	-
	V	10 994	1 826	-	3 020	-	-	-
Bamberg	E	20 297	7 090	-	1 601	1 700	-	-
	V	14 381	12 345	-	-	-	-	-
Schweinfurt	E	17 688	-	-	-	-	-	-
	V	11 274	11 274	-	-	-	-	-
Würzburg	E	5 909	-	-	-	398	-	-
	V	20 542	20 542	-	-	-	-	-
Karlstadt	E	8 553	-	-	2 292	-	-	-
	V	18 784	-	-	-	-	-	-
Lengfurt	E	10 175	-	-	1 319	-	-	-
	V	49 191	-	-	-	-	-	-
Aschaffenburg	E	57 051	-	14 813	19 519	-	-	8 563
	V	700	-	-	-	-	-	-
übrige Häfen	E	40 647	-	3 286	3 964	-	-	-
	V	31 857	23 971	-	7 803	-	-	-
zusammen	E	194 798	7 090	18 099	29 892	2 825	-	8 563
	V	157 723	69 958	-	10 823	-	-	-
	zus.	352 520	77 048	18 099	40 715	2 825	-	8 563
Donaugebiet								
Kelheim	E	39 441	4 542	-	4 781	897	-	1 483
	V	4 240	4 138	-	81	-	-	-
Regensburg	E	110 915	19 063	4 918	8 704	17 609	-	1 065
	V	35 692	11 310	3 879	7 190	1 875	-	365
Straubing-Sand	E	37 334	29 657	-	-	-	-	-
	V	14 229	2 001	-	-	11 791	-	-
Deggendorf	E	14 930	221	-	-	1 500	-	-
	V	1 304	-	-	-	-	-	-
Passau	E	18 799	14 645	-	268	1 507	-	-
	V	856	373	-	268	-	-	-
übrige Häfen	E	2 690	-	-	-	302	-	1 045
	V	1 949	1 949	-	-	-	-	-
zusammen	E	224 109	68 128	4 918	13 753	21 815	-	3 593
	V	58 270	19 771	3 879	7 539	13 666	-	365
	zus.	282 379	87 899	8 797	21 292	35 481	-	3 958
Bayern								
insgesamt	E	418 906	75 218	23 017	43 645	24 640	-	12 156
	V	215 993	89 729	3 879	18 362	13 666	-	365
	zus.	634 899	164 947	26 896	62 007	38 306	-	12 521
nachrichtlich: Main-Donau-Kanal	E	68 855	7 090	3 286	2 798	2 729	-	1 045
	V	34 496	19 670	-	6 642	-	-	-
	zus.	103 351	26 760	3 286	9 440	2 729	-	1 045

**Noch: 5. Gütereingang und Güterversand nach Verkehrsgebieten,
ausgewählten Häfen und Güterabteilungen in Bayern
im Februar 2014 (in Tonnen)**

Verkehrsgebiet — Hafen	E bzw. V	davon						
		07 Kokerei u. Mineralöl- erzeugnisse	08 Chemische Erzeugnisse	09 Sonstige Mineralerzeug- nisse (Glas, Zement etc.)	10 Metalle u. Metallerzeug- nisse	11 Maschinen und Ausrüst., Haushalts- geräte	12 Fahrzeuge	13 Möbel, Schmuck, Musikinstr., Sportgeräte
Maingebiet								
Nürnberg	E	2 251	21 589	5 852	1 312	-	-	-
	V	-	-	-	425	1 144	-	-
Bamberg	E	-	9 906	-	-	-	-	-
	V	-	-	-	-	-	-	-
Schweinfurt	E	11 216	6 472	-	-	-	-	-
	V	-	-	-	-	-	-	-
Würzburg	E	-	3 475	-	-	-	-	-
	V	-	-	-	-	-	-	-
Karlstadt	E	-	-	-	-	-	-	-
	V	-	-	18 784	-	-	-	-
Lengfurt	E	-	-	-	-	-	-	-
	V	-	-	49 191	-	-	-	-
Aschaffenburg	E	13 456	-	-	-	-	-	511
	V	-	-	-	-	-	-	570
übrige Häfen	E	3 175	15 395	-	13 136	-	-	-
	V	-	-	-	83	-	-	-
zusammen	E	30 098	56 837	5 852	14 448	-	-	511
	V	-	-	67 975	508	1 144	-	570
	zus.	30 098	56 837	73 827	14 956	1 144	-	1 081
Donaugebiet								
Kelheim	E	2 098	21 032	-	3 265	-	1 343	-
	V	-	-	-	-	-	21	-
Regensburg	E	25 010	14 158	-	12 894	-	-	-
	V	-	6 958	-	3 992	-	-	-
Straubing-Sand	E	-	7 677	-	-	-	-	-
	V	-	-	-	-	437	-	-
Deggendorf	E	5 506	1 591	-	6 112	-	-	-
	V	-	-	-	-	1 304	-	-
Passau	E	-	2 379	-	-	-	-	-
	V	-	139	-	-	-	36	-
übrige Häfen	E	-	1 343	-	-	-	-	-
	V	-	-	-	-	-	-	-
zusammen	E	32 614	48 180	-	22 271	-	1 343	-
	V	-	7 097	-	3 992	1 741	57	-
	zus.	32 614	55 277	-	26 263	1 741	1 400	-
Bayern								
insgesamt	E	62 712	105 017	5 852	36 719	-	1 343	511
	V	-	7 097	67 975	4 500	2 885	57	570
	zus.	62 712	112 114	73 827	41 219	2 885	1 400	1 081
nachrichtlich: Main-Donau-Kanal	E	2 251	34 113	5 852	6 450	-	-	-
	V	-	-	-	425	1 144	-	-
	zus.	2 251	34 113	5 852	6 875	1 144	-	-

Noch: **5. Gütereingang und Güterversand nach Verkehrsgebieten,
ausgewählten Häfen und Güterabteilungen in Bayern
im Februar 2014 (in Tonnen)**

Verkehrsgebiet — Hafen	E bzw. V	davon						
		14 Sekundär- rohstoffe, Abfälle	15 Post, Pakete	16 Geräte und Material für die Güterbef.	17 Umzugsgut u. sonst. nichtmarkt- b. Güter	18 Sammelgut	19 Nicht identif. Güter; unbekannt	20 Sonstige Güter a.n.g.
Maingebiet								
Nürnberg	E	1 550	-	-	-	-	-	-
	V	4 579	-	-	-	-	-	-
Bamberg	E	-	-	-	-	-	-	-
	V	2 036	-	-	-	-	-	-
Schweinfurt	E	-	-	-	-	-	-	-
	V	-	-	-	-	-	-	-
Würzburg	E	2 036	-	-	-	-	-	-
	V	-	-	-	-	-	-	-
Karlstadt	E	6 261	-	-	-	-	-	-
	V	-	-	-	-	-	-	-
Lengfurt	E	8 856	-	-	-	-	-	-
	V	-	-	-	-	-	-	-
Aschaffenburg	E	-	-	189	-	-	-	-
	V	-	-	130	-	-	-	-
übrige Häfen	E	1 691	-	-	-	-	-	-
	V	-	-	-	-	-	-	-
zusammen	E	20 394	-	189	-	-	-	-
	V	6 615	-	130	-	-	-	-
	zus.	27 009	-	319	-	-	-	-
Donaugebiet								
Kelheim	E	-	-	-	-	-	-	-
	V	-	-	-	-	-	-	-
Regensburg	E	7 272	-	222	-	-	-	-
	V	-	-	-	-	-	123	-
Straubing-Sand	E	-	-	-	-	-	-	-
	V	-	-	-	-	-	-	-
Deggendorf	E	-	-	-	-	-	-	-
	V	-	-	-	-	-	-	-
Passau	E	-	-	-	-	-	-	-
	V	-	-	-	-	-	40	-
übrige Häfen	E	-	-	-	-	-	-	-
	V	-	-	-	-	-	-	-
zusammen	E	7 272	-	222	-	-	-	-
	V	-	-	-	-	-	163	-
	zus.	7 272	-	222	-	-	163	-
Bayern								
insgesamt	E	27 666	-	411	-	-	-	-
	V	6 615	-	130	-	-	163	-
	zus.	34 281	-	541	-	-	163	-
nachrichtlich: Main-Donau-Kanal	E	3 241	-	-	-	-	-	-
	V	6 615	-	-	-	-	-	-
	zus.	9 856	-	-	-	-	-	-