



Statistische Berichte

Kennziffer
H II 1 m
9/2011

Binnenschifffahrt in Bayern im September 2011



Alle Veröffentlichungen im Internet unter www.statistik.bayern.de/veroeffentlichungen

Kostenlos

ist der Download von allen Statistischen Berichten (meist PDF- und Excel-Format) sowie von „Bayern Daten“ und „Statistik kommunal“ (Informationelle Grundversorgung).

Kostenpflichtig

sind die links genannten Veröffentlichungen in gedruckter Form sowie die Druck- und Dateiausgaben (auch auf Datenträger) aller anderen Veröffentlichungen. Bestellung direkt im Internet oder beim Vertrieb, per E-Mail oder Fax.

Newsletter-Service

Für Themenbereich/e anmelden. Information über Neuerscheinung/en wird per E-Mail aktuell übermittelt.

Impressum

Statistische Berichte

bieten in tabellarischer Form neuestes Zahlenmaterial der jeweiligen Erhebung. Dieses wird, soweit erforderlich, methodisch erläutert und kurz kommentiert.

Vertrieb

E-Mail vertrieb@statistik.bayern.de
Telefon 089 2119-205
Telefax 089 2119-457
Internet www.statistik.bayern.de/veroeffentlichungen

Herausgeber, Druck und Vertrieb

Bayerisches Landesamt für
Statistik und Datenverarbeitung
Neuhauser Straße 8
80331 München

Auskunftsdienst

E-Mail info@statistik.bayern.de
Telefon 089 2119-218
Telefax 089 2119-1580

© Bayerisches Landesamt für Statistik und Datenverarbeitung, München 2011

Alle Veröffentlichungen oder Daten sind Werke im Sinne von § 2 Urheberrechtsgesetz. Die Verwendung, Vervielfältigung und/oder Verbreitung von Veröffentlichungen oder Daten gleich welchen Mediums (Print, Datenträger, Datei etc.) – auch auszugsweise – ist nur mit Quellenangabe gestattet. Sie bedarf der vorherigen Genehmigung bei Nutzung für gewerbliche Zwecke, bei entgeltlicher Verbreitung oder bei Weitergabe an Dritte sowie bei Weiterverbreitung über elektronische Systeme und/oder Datenträger. Sofern in den Produkten auf das Vorhandensein von Copyrightrechten Dritter hingewiesen wird, sind die in deren Produkten ausgewiesenen Copyrightbestimmungen zu wahren. Alle übrigen Rechte bleiben vorbehalten.

Zeichenerklärung

- 0 mehr als nichts, aber weniger als die Hälfte der kleinsten in der Tabelle nachgewiesenen Einheit
- nichts vorhanden oder keine Veränderung
- / keine Angabe, da Zahl nicht sicher genug
- Zahlenwert unbekannt, geheimzuhaltend oder nicht rechenbar
- ... Angabe fällt später an
- x Tabellenfach gesperrt, da Aussage nicht sinnvoll
- () Nachweis unter dem Vorbehalt, dass der Zahlenwert erhebliche Fehler aufweisen kann
- p vorläufiges Ergebnis
- r berichtigtes Ergebnis
- s geschätztes Ergebnis
- D Durchschnitt
- ≙ entspricht

Auf- und Abrundungen

Im Allgemeinen ist ohne Rücksicht auf die Endsummen auf- bzw. abgerundet worden. Deshalb können sich bei der Summierung von Einzelangaben geringfügige Abweichungen zu den ausgewiesenen Endsummen ergeben. Bei der Aufgliederung der Gesamtheit in Prozent kann die Summe der Einzelwerte wegen Rundens vom Wert 100 % abweichen. Eine Abstimmung auf 100 % erfolgt im Allgemeinen nicht.

Inhaltsübersicht

	Seite
Erläuterungen	2
 Grafiken	
Güterumschlag der Binnenschifffahrt in Bayern seit 2009 nach Monaten	3
Güterumschlag der Binnenschifffahrt in Bayern im September 2010 und 2011 nach ausgewählten Häfen	3
 Tabellen	
1. Die Entwicklung des Güterumschlags nach Verkehrsgebieten und ausgewählten Häfen in Bayern seit 2001	4
2. Güterumschlag nach Verkehrsgebieten und ausgewählten Häfen in Bayern im September 2011	5
3. Güterumschlag nach Güterabteilungen in Bayern im September 2011	6
4. Schiffsverkehr, Güterempfang und Güterversand nach Verkehrs- gebieten und ausgewählten Häfen in Bayern im September 2011	8
5. Güterempfang und Güterversand nach Verkehrsgebieten, ausgewählten Häfen und Güterabteilungen in Bayern im September 2011	9

Erläuterungen

Rechtsgrundlage

Die monatliche Erhebung wird durchgeführt aufgrund Abschnitt 2, § 3 des Gesetzes über die Statistik der See- und Binnenschifffahrt, des Güterkraftverkehrs, des Luftverkehrs sowie des Schienenverkehrs und des gewerblichen Straßen-Personenverkehrs (Verkehrstatistikgesetz – VerkStatG) in der Fassung der Bekanntmachung vom 20. Februar 2004 (BGBl. I S. 318), zuletzt geändert durch Artikel 2 des Gesetzes vom 6. November 2008 (BGBl. I S. 2162) in Verbindung mit dem Gesetz über die Statistik für Bundeszwecke (Bundesstatistikgesetz - BStatG) vom 22. Januar 1987 (BGBl. I S. 462, 565), zuletzt geändert durch Artikel 3 des Gesetzes vom 7. September 2007 (BGBl. I S. 2246).

Erhebungsmerkmale

Die Statistik erfasst in den Häfen und an sonstigen Lösch- und Ladeplätzen die Ankunft und den Abgang von Schiffen einschließlich Schiffsmerkmale (Flagge, Tragfähigkeit, Schiffsgattung) sowie die von ihnen ein- und/oder ausgeladenen Güter und Containermerkmale (Gutart, Gefahrgut, Menge in Tonnen, Containerart, Anzahl der Container, Ladungsart).

Anschreibepflicht

Angeschrieben werden alle Schiffe, die dem Güterverkehr dienen.

Ausgenommen sind/ist:

- Schiffe, die ausschließlich als Schlepp- oder Schubkraft eingesetzt werden;
- Ankunft bzw. Abgang von Schiffen in Häfen, die lediglich als Schutz- und Sicherheitshafen angelaufen werden;
- Leichterungen im Sinne von Güterausladungen aus einem Schiff oder Güterumladungen von einem Schiff auf ein anderes auf freier Strecke zur Verringerung des Tiefgangs des ausladenden Schiffes;
- Schiffe zum Zwecke des Fischfangs, zu Baggararbeiten oder Wasserbauten (Fahrten von Baggerschiffen, die Baggergut führen, das Gegenstand des Handels ist, sind jedoch anschreibepflichtig);
- Fahrgastschiffe mit und ohne Güterladung;
- der Fährverkehr;
- der Verkehr zur Versorgung der Schiffe;
- der Ortsverkehr (das ist der Verkehr von Schiffen und Gütern zwischen den Häfen, Lade- und Löschstellen derselben politischen Gemeinde).

Güterumschlag und Gütersystematik

Der Güterumschlag ergibt sich aus den Meldungen der Schiffs- sowie der Frachtführer oder Verfrachter über die Aus- und Einladungen der in den bayerischen Häfen angekommenen und abgegangenen Schiffe. Die Art der beförderten Güter wurde bis zum Jahr 2010 nach dem "Güterverzeichnis für die Verkehrstatistik" (NST/R), Ausgabe 1969 dargestellt.

Ab dem Berichtsjahr 2011 wurde die Gütersystematik NST-2007 eingeführt, die sich an der Güterklassifikation der Wirtschaftszweige orientiert und Vergleiche mit den Produktionsstatistiken ermöglicht. Die in diesem Bericht ausgewiesene NST-2007 enthält insgesamt 20 Güterabteilungen und basiert auf der CPA.

Zur europäischen Vereinheitlichung werden die Eigengewichte der leeren Container der NST 2007-Gruppe 161 zugeordnet und das Eigengewicht der beladenen Container der Gütergruppe des überwiegenden Containerinhalts.

Hauptverkehrsbeziehungen

Der regionalen Abgrenzung der Binnenschifffahrt liegen das "Verzeichnis der Verkehrsbezirke und Häfen", Ausgabe 1995 sowie das "Verzeichnis deutscher und ausländischer Häfen", gültig für Berichtsperioden ab Januar 1995, zugrunde.

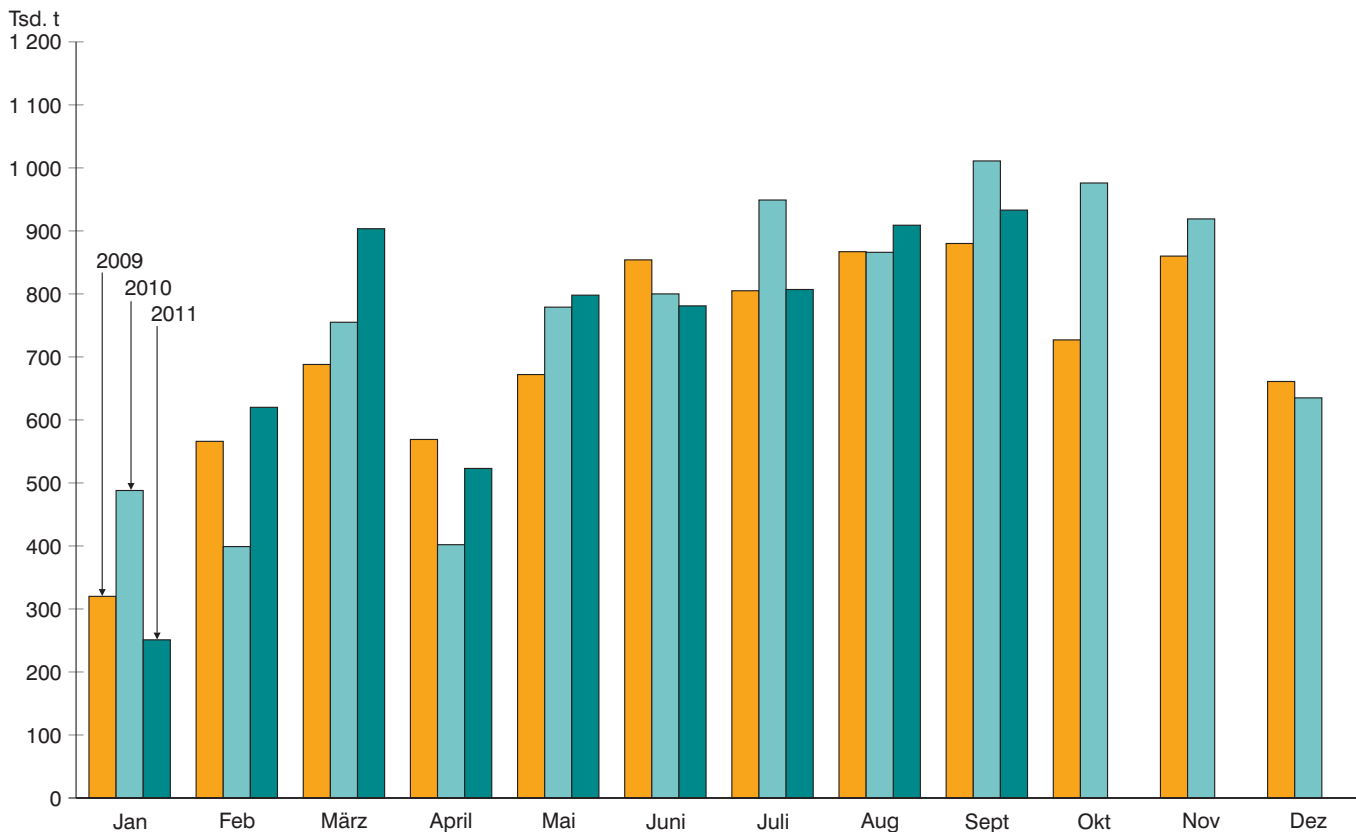
Methodischer Hinweis

Gelegentlich auftretende Differenzen in den Summen sind auf das Runden der Containergewichte zurückzuführen. Abweichungen zwischen den Ergebnissen einzelner Häfen sind, bedingt durch unterschiedliche Berechnungen der Containergewichte, möglich.

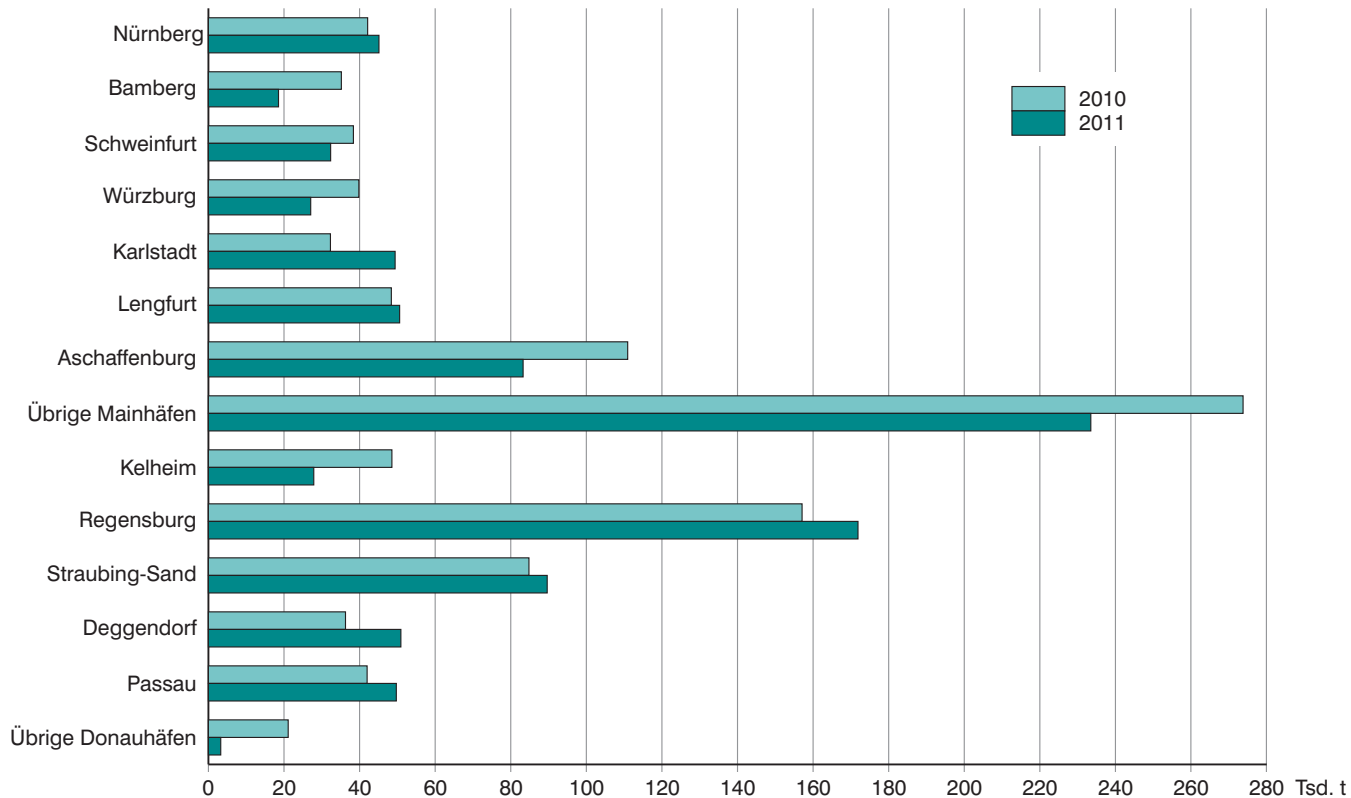
Abkürzungen

E	=	Empfang	MD	=	Monatsdurchschnitt
V	=	Versand	CPA	=	Classifications of products by activity
t	=	Tonnen			

Güterumschlag der Binnenschifffahrt in Bayern seit 2009 nach Monaten



Güterumschlag der Binnenschifffahrt in Bayern im September 2010 und 2011 nach ausgewählten Häfen



**1. Die Entwicklung des Güterumschlags nach Verkehrsgebieten
und ausgewählten Häfen in Bayern seit 2001**

Jahr — Monat	Nürn- berg	Bam- berg	Schwein- furt	Würz- burg	Karl- stadt	Leng- furt	Aschaf- fen- burg	Kel- heim	Re- gens- burg	Strau- bing- Sand	Deg- gen- dorf	Pas- sau ¹⁾	Main- gebiet	Donau- gebiet	Bayern ins- gesamt
	1 000 Tonnen														
2001	721	747	563	643	294	554	961	964	2 161	160	524	122	7 184	4 308	11 492
MD	60	62	47	54	24	46	80	80	180	13	44	10	599	359	958
2002	553	604	526	545	148	473	867	675	2 453	221	433	215	5 813	4 301	10 115
MD	46	50	44	45	12	39	72	56	204	18	36	18	484	358	843
2003	447	441	488	410	225	399	771	628	3 194	242	320	253	4 934	4 820	9 755
MD	37	37	41	34	19	33	64	52	266	20	27	21	411	402	813
2004	523	443	495	369	444	341	794	648	3 462	305	411	327	5 180	5 370	10 550
MD	44	37	41	31	37	28	66	54	288	25	34	27	432	448	879
2005	579	450	434	396	447	449	859	651	3 470	373	416	328	5 065	5 481	10 546
MD	48	38	36	33	37	37	72	54	289	31	35	27	422	457	879
2006	527	358	402	407	584	635	949	683	2 403	277	417	380	5 924	4 420	10 344
MD	44	30	34	34	49	53	79	57	200	23	35	32	494	368	862
2007	454	362	320	349	579	677	809	657	2 278	282	474	312	5 709	4 194	9 903
MD	38	30	27	29	48	56	67	55	190	23	39	26	476	350	825
2008	517	338	343	384	449	558	911	619	2 505	428	430	346	5 498	4 438	9 936
MD	43	28	29	32	37	46	76	52	209	36	36	29	458	370	828
2009	441	385	357	343	218	434	815	446	1 873	493	299	396	4 843	3 626	8 468
MD	37	32	30	29	18	36	68	37	156	41	25	33	404	302	706
2010	481	400	387	429	356	405	860	519	1 642	611	404	323	5 327	3 651	8 979
MD	40	33	32	36	30	34	72	43	137	51	34	27	444	304	748
2010															
Januar ...	17	42	29	39	16	15	39	26	115	48	27	11	257	231	488
Februar ..	2	31	36	42	12	15	48	11	76	31	22	8	248	151	399
März	67	34	41	29	36	40	64	59	168	67	33	23	394	361	755
April	14	12	14	10	26	21	52	27	68	17	19	25	236	167	402
Mai	60	36	28	28	33	46	69	53	160	38	33	29	453	327	779
Juni	41	35	32	31	51	41	74	43	116	28	52	19	526	274	800
Juli	42	30	36	30	44	44	69	45	208	39	49	49	545	403	949
August ...	41	42	30	40	13	45	81	58	136	81	35	25	516	350	866
Sept.	42	35	38	40	32	48	111	49	157	85	36	42	621	390	1 011
Oktober .	54	35	29	51	37	36	81	55	200	63	37	32	568	408	976
Nov.	52	32	33	44	36	33	90	50	150	55	38	34	581	338	919
Dez.	50	37	41	45	21	20	81	43	88	59	22	25	383	253	635
2011															
Januar ...	4	20	21	14	-	3	37	10	66	23	20	8	120	131	251
Februar ..	61	33	39	34	30	41	69	51	94	48	21	17	379	241	620
März	57	48	45	33	62	52	85	51	183	62	31	31	534	371	905
April	25	16	15	9	21	25	61	29	102	32	27	21	308	215	523
Mai	32	29	34	35	30	50	62	36	131	26	32	34	530	268	798
Juni	42	25	23	24	40	44	79	66	158	27	34	24	467	314	781
Juli	30	20	25	32	49	46	91	39	89	63	39	31	537	271	807
August ...	42	29	26	20	29	59	87	52	121	89	50	55	534	376	909
Sept.	45	19	32	27	49	51	83	28	172	90	51	50	540	393	933
Oktober .															
Nov.															
Dez.															

¹⁾ Ab Juli 2008 einschließlich Passau-Schalding.

**2. Güterumschlag nach Verkehrsgebieten und ausgewählten Häfen in Bayern
im September 2011**

Verkehrs- gebiet — Hafen	September 2010	August 2011	September 2011	Januar - September 2010	Januar - September 2011	Veränderung		
						September 2011 gegenüber		Januar-September 2011 gegenüber Januar-September 2010
						Sept.2010	Aug. 2011	
Tonnen						%		
Maingebiet								
Nürnberg.....	42 128	41 968	45 118	326 329	337 803	7,1	7,5	3,5
Bamberg.....	35 173	29 221	18 545	296 434	238 028	-47,3	-36,5	-19,7
Schweinfurt.....	38 360	26 036	32 335	283 899	260 324	-15,7	24,2	-8,3
Würzburg.....	39 796	19 626	27 063	288 921	228 205	-32,0	37,9	-21,0
Karlstadt.....	32 283	29 458	49 393	261 096	311 013	53,0	67,7	19,1
Lengfurt.....	48 397	59 250	50 590	315 449	371 694	4,5	-14,6	17,8
Aschaffenburg.....	110 927	87 184	83 254	607 730	654 041	-24,9	-4,5	7,6
übr. Häfen.....	273 736	240 770	233 453	1 415 904	1 546 934	-14,7	-3,0	9,3
zusammen	620 800	533 514	539 752	3 795 762	3 948 042	-13,1	1,2	4,0
Donaugebiet								
Kelheim.....	48 544	52 235	27 875	371 027	361 403	-42,6	-46,6	-2,6
Regensburg.....	157 062	121 078	171 857	1 203 698	1 116 082	9,4	41,9	-7,3
Straubing-Sand.....	84 803	89 440	89 630	434 305	460 537	5,7	0,2	6,0
Deggendorf.....	36 266	50 167	50 918	306 024	305 956	40,4	1,5	0,0
Passau.....	41 986	55 321	49 713	232 199	271 552	18,4	-10,1	16,9
übr. Häfen.....	21 106	7 315	3 261	105 441	63 765	-84,5	-55,4	-39,5
zusammen	389 767	375 556	393 254	2 652 694	2 579 295	0,9	4,7	-2,8
Bayern								
insgesamt.....	1 010 568	909 070	933 005	6 448 456	6 527 337	-7,7	2,6	1,2
davon:								
Empfang.....	622 497	595 767	580 715	3 821 615	4 098 869	-6,7	-2,5	7,3
Versand.....	388 071	313 303	352 290	2 626 841	2 428 468	-9,2	12,4	-7,6
nachrichtlich:								
Main-Donau-Kanal.....	118 905	97 696	77 137	843 754	789 057	-35,1	-21,0	-6,5

3. Güterumschlag nach Güterabteilungen in Bayern im September 2011

Güterabteilung Bezeichnung	Sept. 2010 ¹⁾	August 2011	Sept. 2011	Januar - September 2010 ¹⁾	Januar - September 2011	Veränderung ¹⁾		
						September 2011 gegenüber		Januar-September 2011 gegenüber Januar-September 2010
						Sept.2010	Aug. 2011	
Tonnen						%		
01 Landwirtsch. u. verwandte Erzeugnisse	196 283	192 479	.	1313 038	.	-1,9	.
02 Kohle, rohes Erdöl und Erdgas	29 033	24 610	.	178 115	.	-15,2	.
03 Erze, Steine und Erden, sonst. Bergbauerz.	244 421	274 216	.	1651 972	.	12,2	.
04 Nahrungs- und Genussmittel	68 254	73 228	.	454 698	.	7,3	.
05 Textilien, Bekleidung, Leder u. Lederwaren	-	-	.	-	.	-	.
06 Holzwaren, Papier, Pappe Druckerzeugnisse	11 132	9 206	.	108 071	.	-17,3	.
07 Kokerei- und Mineralöl- erzeugnisse	69 811	76 466	.	498 926	.	9,5	.
08 Chemische Erzeugnisse und Chemiefasern etc.	98 138	93 131	.	751 292	.	-5,1	.
09 Sonstige Mineralerzeugn., Glas, Zement, Gips etc.	82 808	85 656	.	590 013	.	3,4	.
10 Metalle und Metallerzeug- nisse	39 839	31 074	.	426 542	.	-22,0	.

¹⁾ Infolge der Umstellung der Gütersystematik NST/R auf NST 2007 ab Januar 2011 sind die Daten davor liegender Berichtszeiträume nur bedingt vergleichbar und werden deshalb nicht ausgewiesen.

**Noch: 3. Güterumschlag nach Güterabteilungen in Bayern
im September 2011**

Güterabteilung Bezeichnung	Sept. 2010 ¹⁾	August 2011	Sept. 2011	Januar - September 2010 ¹⁾	Januar - September 2011	Veränderung ¹⁾		
						September 2011 gegenüber		Januar-September 2011 gegenüber Januar-September 2010
						Sept.2010	Aug. 2011	
Tonnen						%		
11 Maschinen und Ausrüst., Haushaltsgeräte etc.	4 096	1 264	.	28 289	.	-69,1	.
12 Fahrzeuge	6 871	9 698	.	68 962	.	41,1	.
13 Möbel, Schmuck, Musik- instrumente, Sportger.	9 401	13 998	.	62 481	.	48,9	.
14 Sekundärrohstoffe, Abfälle	46 126	45 404	.	377 165	.	-1,6	.
15 Post, Pakete	-	-	.	-	.	-	.
16 Geräte und Material für die Güterbeförderung	991	1 164	.	4 157	.	17,5	.
17 Umzugsgut u. sonst. nichtmarktbest. Güter	-	-	.	-	.	-	.
18 Sammelgut	-	-	.	-	.	-	.
19 Nicht identifizierbare Güter	1 866	1 411	.	13 616	.	-24,4	.
20 Sonstige Güter a.n.g.	-	-	.	-	.	-	.
Insgesamt	1 010 568	909 070	933 005	6 448 456	6 527 337	-7,7	2,6	1,2

¹⁾ Infolge der Umstellung der Gütersystematik NST/R auf NST 2007 ab Januar 2011 sind die Daten davor liegender Berichtszeiträume nur bedingt vergleichbar und werden deshalb nicht ausgewiesen.

4. Schiffsverkehr, Gütereingang und Güterversand nach Verkehrsgebieten und ausgewählten Häfen in Bayern im September 2011

Verkehrs- gebiet Hafen	an bzw. ab	Güterschiffe insgesamt					darunter Güterschiffe mit eigener Triebkraft				
		beladen		unbeladen ¹⁾		Empfang bzw. Versand in Tonnen	beladen		unbeladen ¹⁾		Empfang bzw. Versand in Tonnen
		An- zahl	Tragfä- higkeit in Tonnen	An- zahl	Tragfä- higkeit in Tonnen		An- zahl	Tragfä- higkeit in Tonnen	An- zahl	Tragfä- higkeit in Tonnen	
Maingebiet											
Nürnberg	an	41	64 674	7	14 478	37 159	35	53 085	7	14 478	31 402
	ab	11	19 958	28	42 596	7 959	11	19 958	23	32 722	7 959
Bamberg	an	9	15 523	11	13 033	8 864	8	13 808	11	13 033	7 863
	ab	12	14 474	6	9 664	9 681	12	14 474	5	7 949	9 681
Schweinfurt	an	21	41 618	5	7 905	23 749	21	41 618	5	7 905	23 749
	ab	8	12 408	19	38 223	8 586	8	12 408	19	38 223	8 586
Würzburg	an	23	34 135	5	6 838	22 037	22	32 039	5	6 838	20 656
	ab	5	6 838	23	34 135	5 026	5	6 838	22	32 039	5 026
Karlstadt	an	5	10 548	24	58 510	7 527	5	10 548	24	58 510	7 527
	ab	26	63 738	3	5 318	41 866	26	63 738	3	5 318	41 866
Lengfurt	an	11	26 266	20	37 906	17 314	11	26 266	20	37 906	17 314
	ab	20	37 906	11	26 266	33 276	20	37 906	11	26 266	33 276
Aschaffenburg	an	52	121 998	4	7 908	70 567	51	119 405	3	6 232	68 959
	ab	9	22 983	46	104 914	12 687	8	21 307	45	102 321	11 647
übrige Häfen	an	180	166 070	155	147 508	123 391	93	115 017	74	99 323	81 576
	ab	174	161 250	163	155 093	110 062	89	111 237	80	105 868	69 960
zusammen	an	342	480 832	231	294 086	310 608	246	411 786	149	244 225	259 046
	ab	265	339 555	299	416 209	229 143	179	287 866	208	350 706	188 001
	zus.	607	820 387	530	710 295	539 752	425	699 652	357	594 931	447 048
Donaugebiet											
Kelheim	an	35	46 186	6	8 301	22 122	30	38 459	6	8 301	16 820
	ab	10	12 590	31	41 897	5 753	9	11 212	27	35 548	4 976
Regensburg	an	163	282 005	53	74 874	98 661	136	238 516	44	60 160	83 332
	ab	119	191 169	49	75 917	73 196	102	162 682	39	60 690	62 454
Straubing-Sand ...	an	96	157 543	10	14 664	75 934	82	133 982	9	12 851	62 992
	ab	16	23 607	90	148 600	13 696	15	21 794	76	125 039	12 794
Deggendorf	an	62	94 553	13	19 053	42 291	47	70 698	13	19 053	32 440
	ab	16	23 051	60	92 365	8 627	16	23 051	45	68 510	8 627
Passau	an	72	117 133	17	23 118	28 839	56	94 320	14	19 249	19 842
	ab	37	50 190	18	26 053	20 874	31	42 843	10	14 792	17 332
übrige Häfen	an	3	5 273	1	1 261	2 260	3	5 273	1	1 261	2 260
	ab	1	1 261	3	5 273	1 001	1	1 261	3	5 273	1 001
zusammen	an	431	702 693	100	141 271	270 107	354	581 248	87	120 875	217 686
	ab	199	301 868	251	390 105	123 147	174	262 843	200	309 852	107 184
	zus.	630	1 004 561	351	531 376	393 254	528	844 091	287	430 727	324 870
Bayern											
insgesamt	an	773	1 183 525	331	435 357	580 715	600	993 034	236	365 100	476 732
	ab	464	641 423	550	806 314	352 290	353	550 709	408	660 558	295 185
	zus.	1 237	1 824 948	881	1 241 671	933 005	953	1 543 743	644	1 025 658	771 917
nachrichtlich: Main-Donau-Kanal	an	64	102 255	20	30 612	56 564	53	83 574	20	30 612	47 206
	ab	26	40 391	48	74 318	20 573	26	40 391	38	57 352	20 573
	zus.	90	142 646	68	104 930	77 137	79	123 965	58	87 964	67 779

¹⁾ Zwischen dem Meldehafen und dem letzten bzw. nächsten Hafen wurde keine Ladung transportiert.

**5. Gütereingang und Güterversand nach Verkehrsgebieten,
ausgewählten Häfen und Güterabteilungen in Bayern
im September 2011 (in Tonnen)**

Verkehrsgebiet — Hafen	E bzw. V	01 - 20 ins- gesamt	davon					
			01 Landwirt- schaftliche u. verwandte Erzeugnisse	02 Kohle, rohes Erdöl und Erdgas	03 Erze, Steine und Erden	04 Nahrungs- und Genuss- mittel	05 Textilien, Bekleidung, Leder und Lederwaren	06 Holzwaren, Papier, Pappe, Druckerzeug.
Maingebiet								
Nürnberg	E	37 159	902	2 689	10 098	2 156	-	999
	V	7 959	-	-	4 908	-	-	-
Bamberg	E	8 864	-	-	3 943	1 833	-	-
	V	9 681	3 689	-	-	-	-	-
Schweinfurt	E	23 749	4 398	-	-	-	-	-
	V	8 586	8 586	-	-	-	-	-
Würzburg	E	22 037	4 093	7 854	1 228	2 001	-	-
	V	5 026	5 026	-	-	-	-	-
Karlstadt	E	7 527	-	-	2 078	-	-	-
	V	41 866	-	-	-	-	-	-
Lengfurt	E	17 314	-	-	2 835	-	-	-
	V	33 276	-	-	-	-	-	-
Aschaffenburg	E	70 567	1 435	3 086	25 832	-	-	8 207
	V	12 687	-	-	-	-	-	-
übrige Häfen	E	123 391	-	-	84 472	-	-	-
	V	110 062	10 052	-	88 323	10 793	-	-
zusammen	E	310 608	10 828	13 629	130 486	5 990	-	9 206
	V	229 143	27 353	-	93 231	10 793	-	-
	zus.	539 752	38 181	13 629	223 717	16 783	-	9 206
Donaugebiet								
Kelheim	E	22 122	513	-	3 592	1 550	-	-
	V	5 753	4 825	-	-	-	-	-
Regensburg	E	98 661	10 743	5 998	17 745	25 211	-	-
	V	73 196	26 935	3 359	15 380	10 551	-	-
Straubing-Sand	E	75 934	66 604	-	1 729	-	-	-
	V	13 696	2 932	-	1 545	9 219	-	-
Deggendorf	E	42 291	12 325	-	7 683	-	-	-
	V	8 627	300	-	1 522	6 420	-	-
Passau	E	28 839	14 033	1 624	1 303	2 828	-	-
	V	20 874	13 093	-	-	400	-	-
übrige Häfen	E	2 260	994	-	-	266	-	-
	V	1 001	1 001	-	-	-	-	-
zusammen	E	270 107	105 212	7 622	32 052	29 855	-	-
	V	123 147	49 086	3 359	18 447	26 590	-	-
	zus.	393 254	154 298	10 981	50 499	56 445	-	-
Bayern								
insgesamt	E	580 715	116 040	21 251	162 538	35 845	-	9 206
	V	352 290	76 439	3 359	111 678	37 383	-	-
	zus.	933 005	192 479	24 610	274 216	73 228	-	9 206
nachrichtlich:								
Main-Donau-Kanal	E	56 564	1 896	2 689	14 767	4 255	-	999
	V	20 573	4 690	-	6 636	-	-	-
	zus.	77 137	6 586	2 689	21 403	4 255	-	999

**Noch: 5. Gütereingang und Güterversand nach Verkehrsgebieten,
ausgewählten Häfen und Güterabteilungen in Bayern
im September 2011 (in Tonnen)**

davon							E bzw. V	Verkehrsgebiet — Hafen
07 Kokerei u. Mineralöl- erzeugnisse	08 Chemische Erzeugnisse	09 Sonstige Mineralerzeug- nisse (Glas, Zement etc.)	10 Metalle u. Metallerzeug- nisse	11 Maschinen und Ausrüst., Haushalts- geräte	12 Fahrzeuge	13 Möbel, Schmuck, Musikinstr., Sportgeräte		
5 009	10 521	-	4 785	-	-	-	E Nürnberg
-	-	-	-	364	-	-	V	
-	3 088	-	-	-	-	-	E Bamberg
-	-	-	-	-	-	-	V	
16 098	3 253	-	-	-	-	-	E Schweinfurt
-	-	-	-	-	-	-	V	
-	2 751	-	987	-	-	-	E Würzburg
-	-	-	-	-	-	-	V	
-	-	-	-	-	-	-	E Karlstadt
-	-	41 866	-	-	-	-	V	
-	1 001	-	-	-	-	-	E Lengfurt
-	-	33 276	-	-	-	-	V	
27 578	-	-	-	-	-	3 902	E Aschaffenburg
-	-	-	-	-	-	9 947	V	
13 331	18 273	1 922	1 957	-	-	-	E übrige Häfen
-	300	-	594	-	-	-	V	
62 016	38 887	1 922	7 729	-	-	3 902	E zusammen
-	300	75 142	594	364	-	9 947	V	
62 016	39 187	77 064	8 323	364	-	13 848	zus.	
2 259	8 276	-	3 428	-	2 504	-	E Kelheim
-	777	-	66	-	85	-	V	
1 488	16 004	4 556	7 781	-	-	-	E Regensburg
-	13 175	1 641	1 358	-	-	-	V	
-	7 601	-	-	-	-	-	E Straubing-Sand
-	-	-	-	-	-	-	V	
9 605	2 651	-	9 956	24	47	-	E Deggendorf
-	-	-	162	223	-	-	V	
549	2 995	2 395	-	60	3 006	46	E Passau
549	1 465	-	-	593	4 056	104	V	
-	1 000	-	-	-	-	-	E übrige Häfen
-	-	-	-	-	-	-	V	
13 901	38 527	6 951	21 165	84	5 557	46	E zusammen
549	15 417	1 641	1 586	816	4 141	104	V	
14 450	53 944	8 592	22 751	900	9 698	150	zus.	
75 917	77 414	8 873	28 894	84	5 557	3 948	E insgesamt
549	15 717	76 783	2 180	1 180	4 141	10 051	V	
76 466	93 131	85 656	31 074	1 264	9 698	13 998	zus.	
5 009	16 771	-	6 742	-	-	-	E	nachrichtlich
-	-	-	204	364	-	-	V	Main-Donau-Kanal
5 009	16 771	-	6 946	364	-	-	zus.	

Noch: **5. Gütereingang und Güterversand nach Verkehrsgebieten,
ausgewählten Häfen und Güterabteilungen in Bayern
im September 2011 (in Tonnen)**

Verkehrsgebiet — Hafen	E bzw. V	davon						
		14 Sekundär- rohstoffe, Abfälle	15 Post, Pakete	16 Geräte und Material für die Güterbef.	17 Umzugsgut u. sonst. nichtmarkt- b. Güter	18 Sammelgut	19 Nicht identifiz. Güter; unbekannt	20 Sonstige Güter a.n.g.
Maingebiet								
Nürnberg	E	-	-	-	-	-	-	-
	V	2 687	-	-	-	-	-	-
Bamberg	E	-	-	-	-	-	-	-
	V	5 992	-	-	-	-	-	-
Schweinfurt	E	-	-	-	-	-	-	-
	V	-	-	-	-	-	-	-
Würzburg	E	3 123	-	-	-	-	-	-
	V	-	-	-	-	-	-	-
Karlstadt	E	5 449	-	-	-	-	-	-
	V	-	-	-	-	-	-	-
Lengfurt	E	13 478	-	-	-	-	-	-
	V	-	-	-	-	-	-	-
Aschaffenburg	E	-	-	527	-	-	-	-
	V	2 737	-	4	-	-	-	-
übrige Häfen	E	3 436	-	-	-	-	-	-
	V	-	-	-	-	-	-	-
zusammen	E	25 486	-	527	-	-	-	-
	V	11 416	-	4	-	-	-	-
	zus.	36 902	-	531	-	-	-	-
Donauebiet								
Kelheim	E	-	-	-	-	-	-	-
	V	-	-	-	-	-	-	-
Regensburg	E	8 502	-	633	-	-	-	-
	V	-	-	-	-	-	797	-
Straubing-Sand	E	-	-	-	-	-	-	-
	V	-	-	-	-	-	-	-
Deggendorf	E	-	-	-	-	-	-	-
	V	-	-	-	-	-	-	-
Passau	E	-	-	-	-	-	-	-
	V	-	-	-	-	-	614	-
übrige Häfen	E	-	-	-	-	-	-	-
	V	-	-	-	-	-	-	-
zusammen	E	8 502	-	633	-	-	-	-
	V	-	-	-	-	-	1 411	-
	zus.	8 502	-	633	-	-	1 411	-
Bayern								
insgesamt	E	33 988	-	1 160	-	-	-	-
	V	11 416	-	4	-	-	1 411	-
	zus.	45 404	-	1 164	-	-	1 411	-
nachrichtlich: Main-Donau-Kanal	E	3 436	-	-	-	-	-	-
	V	8 679	-	-	-	-	-	-
	zus.	12 115	-	-	-	-	-	-