



Statistische Berichte

# Ausfuhr und Einfuhr Bayerns im September 2020



G III 1 m 9/2020  
Hrsg. im November 2020  
Bestellnr. G3000C 202009

## Zeichenerklärung

- 0 mehr als nichts, aber weniger als die Hälfte der kleinsten in der Tabelle nachgewiesenen Einheit
- nichts vorhanden oder keine Veränderung
- / keine Angaben, da Zahlen nicht sicher genug
- Zahlenwert unbekannt, geheimzuhaltend oder nicht rechenbar
- ... Angabe fällt später an
- X Tabellenfach gesperrt, da Aussage nicht sinnvoll
- ( ) Nachweis unter dem Vorbehalt, dass der Zahlenwert erhebliche Fehler aufweisen kann
- p vorläufiges Ergebnis
- r berichtiges Ergebnis
- s geschätztes Ergebnis
- D Durchschnitt
- ≙ entspricht

## Auf- und Abrunden

Im Allgemeinen ist ohne Rücksicht auf die Endsummen auf- bzw. abgerundet worden. Deshalb können sich bei der Summierung von Einzelangaben geringfügige Abweichungen zu den ausgewiesenen Endsummen ergeben. Bei der Aufgliederung der Gesamtheit in Prozent kann die Summe der Einzelwerte wegen Rundens vom Wert 100 % abweichen. Eine Abstimmung auf 100 % erfolgt im Allgemeinen nicht.

## Publikationsservice

Das Bayerische Landesamt für Statistik veröffentlicht jährlich über 400 Publikationen. Das aktuelle Veröffentlichungsverzeichnis ist im Internet als Datei verfügbar, kann aber auch als Druckversion kostenlos zugesandt werden.

### Kostenlos

ist der Download der meisten Veröffentlichungen, z.B. von Statistischen Berichten (PDF- oder Excel-Format).

### Kostenpflichtig

sind alle Printversionen (auch von Statistischen Berichten), Datenträger und ausgewählte Dateien (z.B. von Verzeichnissen, von Beiträgen, vom Jahrbuch).

### Publikationsservice

 Alle Veröffentlichungen sind im Internet verfügbar unter [www.statistik.bayern.de/produkte](http://www.statistik.bayern.de/produkte)

## Impressum

### Statistische Berichte

bieten in tabellarischer Form neuestes Zahlenmaterial der jeweiligen Erhebung. Dieses wird, soweit erforderlich, methodisch erläutert und kurz kommentiert.

### Herausgeber, Druck und Vertrieb

Bayerisches Landesamt für Statistik  
Nürnberger Straße 95  
90762 Fürth

### Papier

Gedruckt auf umweltfreundlichem Papier, chlorfrei gebleicht.

### Vertrieb

E-Mail [vertrieb@statistik.bayern.de](mailto:vertrieb@statistik.bayern.de)  
Telefon 0911 98208-6311  
Telefax 0911 98208-6638

### Auskunftsdienst

E-Mail [info@statistik.bayern.de](mailto:info@statistik.bayern.de)  
Telefon 0911 98208-6563  
Telefax 0911 98208-6573

© Bayerisches Landesamt für Statistik, Fürth 2020  
Vervielfältigung und Verbreitung, auch auszugsweise, mit Quellenangabe gestattet.

**Hinweis:** Diese Druckschrift wird im Rahmen der Öffentlichkeitsarbeit der Bayerischen Staatsregierung herausgegeben. Sie darf weder von Parteien noch von Wahlwerbern oder Wahlhelfern im Zeitraum von fünf Monaten vor einer Wahl zum Zwecke der Wahlwerbung verwendet werden. Dies gilt für Landtags-, Bundestags-, Kommunal- und Europawahlen. Missbräuchlich ist während dieser Zeit insbesondere die Verteilung auf Wahlveranstaltungen, an Informationsständen der Parteien sowie das Einlegen, Aufdrucken und Aufkleben parteipolitischer Informationen oder Werbemittel. Untersagt ist gleichfalls die Weitergabe an Dritte zum Zwecke der Wahlwerbung. Auch ohne zeitlichen Bezug zu einer bevorstehenden Wahl darf die Druckschrift nicht in einer Weise verwendet werden, die als Parteinahme der Staatsregierung zugunsten einzelner politischer Gruppen verstanden werden könnte. Den Parteien ist es gestattet, die Druckschrift zur Unterrichtung ihrer eigenen Mitglieder zu verwenden.

# Inhaltsverzeichnis

<b>Vorbemerkungen</b> .....	4
<b>Wichtige Hinweise</b> .....	7
<b>Abbildungen und Tabellen</b>	
Abb. 1 Monatliche Entwicklung der Ausfuhr Bayerns von Oktober 2018 bis September 2020 nach Bestimmungsländergruppen .....	8
Abb. 2 Monatliche Entwicklung der Einfuhr Bayerns von Oktober 2018 bis September 2020 nach Ursprungsländergruppen .....	8
Abb. 3 Ausfuhr Bayerns im September 2020 nach ausgewählten Warenuntergruppen .....	9
Abb. 4 Ausfuhr Bayerns im September 2020 nach ausgewählten Bestimmungsländern .....	9
Abb. 5 Einfuhr Bayerns im September 2020 nach ausgewählten Warenuntergruppen .....	23
Abb. 6 Einfuhr Bayerns im September 2020 nach ausgewählten Ursprungsländern .....	23
1a. Entwicklung der Ausfuhr Bayerns nach Warengruppen .....	10
2a. Ausfuhr Bayerns nach Warengruppen .....	12
3a. Ausfuhr Bayerns nach Warengruppen und Warenuntergruppen .....	13
4a. Ausfuhr Bayerns nach Erdteilen, Bestimmungsländern und Ländergruppen .....	18
1b. Entwicklung der Einfuhr Bayerns nach Warengruppen .....	24
2b. Einfuhr Bayerns nach Warengruppen .....	26
3b. Einfuhr Bayerns nach Warengruppen und Warenuntergruppen .....	27
4b. Einfuhr Bayerns nach Erdteilen, Ursprungsländern und Ländergruppen .....	32
Länderverzeichnis für die Außenhandelsstatistik .....	37
Ländergruppen .....	39

## Vorbemerkungen

### Rechtsgrundlagen:

Gesetz über die Statistik für Bundeszwecke (Bundesstatistikgesetz – BStatG) vom 22. Januar 1987 (BGBl I S. 462, 565), zuletzt geändert durch Artikel 3 des Gesetzes vom 7. September 2007 (BGBl I S. 2246),

Verordnung (EG) Nr. 638/2004 des Europäischen Parlaments und des Rates vom 31. März 2004 über die Gemeinschaftsstatistiken des Warenverkehrs zwischen Mitgliedstaaten und zur Aufhebung der Verordnung (EWG) Nr. 3330/91 des Rates (ABl. EG Nr. L 102 S. 1), geändert durch Verordnung (EG) Nr. 222/2009 des Europäischen Parlaments und des Rates vom 11. März 2009 (ABl. L 87 vom 31.3.2009, S. 160),

Verordnung (EG) Nr. 1982/2004 der Kommission vom 18. November 2004 zur Durchführung der Verordnung (EG) Nr. 638/2004 des Europäischen Parlaments und des Rates über die Gemeinschaftsstatistiken des Warenverkehrs zwischen Mitgliedstaaten und zur Aufhebung der Verordnungen (EG) Nr. 1901/2000 und (EWG) Nr. 3590/92 der Kommission (ABl. EG Nr. L 343 S. 3), zuletzt geändert durch Verordnung (EU) Nr. 96/2010 der Kommission vom 4. Februar 2010 (ABl. L 34 vom 5.2.2010, S. 1),

Verordnung (EG) Nr. 471/2009 des Europäischen Parlaments und des Rates vom 6. Mai 2009 über Gemeinschaftsstatistiken des Außenhandels mit Drittländern und zur Aufhebung der Verordnung (EG) Nr. 1172/95 des Rates (ABl. L 152 vom 16.6.2009, S. 23),

Verordnung (EU) Nr. 92/2010 der Kommission vom 2. Februar 2010 zur Durchführung der Verordnung (EG) Nr. 471/2009 des Europäischen Parlaments und des Rates über Gemeinschaftsstatistiken des Außenhandels mit Drittländern hinsichtlich des Datenaustauschs zwischen den Zollbehörden und den nationalen statistischen Stellen, der Erstellung von Statistiken und der Qualitätsbewertung (ABl. L 31 vom 3.2.2010, S. 4),

Verordnung (EU) Nr. 113/2010 der Kommission vom 9. Februar 2010 zur Durchführung der Verordnung (EG) Nr. 471/2009 des Europäischen Parlaments und des Rates über Gemeinschaftsstatistiken des Außenhandels mit Drittländern hinsichtlich der Abdeckung des Handels, der Definition der Daten, der Erstellung von Statistiken des Handels nach Unternehmensmerkmalen und Rechnungswährung sowie besonderer Waren oder Warenbewegungen (ABl. L 37 vom 10.2.2010, S. 1),

Verordnung (EU) Nr. 1106/2012 der Kommission vom 27. November 2012 zur Durchführung der Verordnung (EG) Nr. 471/2009 des Europäischen Parlaments und des Rates über Gemeinschaftsstatistiken des Außenhandels mit Drittländern hinsichtlich der Aktualisierung des Verzeichnisses der Länder und Gebiete (ABl. L 328 vom 28.11.2012, S. 7)

Außenhandelsstatistikgesetz (AHStatG) in der im Bundesgesetzblatt Teil III, Gliederungsnummer 7402-1, veröffentlichten bereinigten Fassung, zuletzt geändert durch Artikel 10 des Gesetzes vom 25. April 2007 (BGBl I S. 594),

Außenhandelsstatistik-Durchführungsverordnung (AHStatDV) in der Fassung der Bekanntmachung vom 29. Juli 1994 (BGBl I S. 1993), zuletzt geändert durch Verordnung vom 24. November 2008 (BGBl I S. 2238).

### Gegenstand:

Die Außenhandelsstatistik Bayerns stellt den grenzüberschreitenden Warenverkehr Bayerns mit dem Ausland dar. Seit 1993 gliedert sich die Außenhandelsstatistik wegen der unterschiedlichen Erhebungsformen in die Intrahandelsstatistik (Handel mit den EU-Ländern) und die Extrahandelsstatistik (Handel mit den übrigen Staaten). Ausland im Sinne der Außenhandelsstatistik ist das Gebiet außerhalb der Bundesrepublik Deutschland.

### Erhebungsgebiet:

Das Erhebungsgebiet der Außenhandelsstatistik umfasst das Gebiet des Freistaats Bayern.

## **Anmeldung:**

Den Ergebnissen der Außenhandelsstatistik liegen im Allgemeinen die Angaben der Einführer und Ausführer zugrunde. Die Anmeldung zur Extrahandelsstatistik erfolgt in der Regel mit den Vordrucken „Einfuhranmeldung“ und „Ausfuhranmeldung“. Den Ergebnissen der Intrahandelsstatistik liegen die statistischen Anmeldungen der innergemeinschaftlichen Erwerbe und Lieferungen im Sinne des Umsatzsteuergesetzes zugrunde.

## **Darstellungsform:**

In der Außenhandelsstatistik wird die Ausfuhr im Spezialhandel und die Einfuhr im Generalhandel dargestellt.

Der **Spezialhandel** enthält im Wesentlichen die Waren, die aus der Erzeugung, der Bearbeitung oder Verarbeitung des Erhebungsgebietes stammen und ausgehen.

Er umfasst die Ausfuhr von Waren

- aus dem freien Verkehr,
- nach zollamtlich bewilligter aktiver Veredelung (Eigen- und Lohnveredelung),
- zur zollamtlich bewilligten passiven Veredelung, auch Ausbesserung.

Für die Ausfuhrstatistik der einzelnen Länder der Bundesrepublik Deutschland bildet der Herstellungsort der Güter das Grundmerkmal. Sind mehrere Orte an der Herstellung beteiligt, so gilt derjenige als Herstellungsort, in dem die Exportware die letzte, wirtschaftlich gerechtfertigte, wesentliche Be- oder Verarbeitung erfahren hat.

Der **Generalhandel** enthält alle in das Erhebungsgebiet eingehenden Waren mit Ausnahme der Waren der Durchfuhr und des Zwischenauslandsverkehrs.

Generalhandel und Spezialhandel enthalten übereinstimmend die unmittelbare Einfuhr von Waren in den freien Verkehr, zur zollamtlich bewilligten aktiven Veredelung (Eigen- und Lohnveredelung), nach zollamtlich bewilligter passiver Veredelung, auch Ausbesserung.

Der Generalhandel unterscheidet sich vom Spezialhandel durch die verschiedene Nachweisung der auf Lager eingeführten ausländischen Waren.

Nachgewiesen werden

- im Generalhandel alle Einfuhren auf Lager im Zeitpunkt ihrer Einlagerung,
- im Spezialhandel dagegen nur diejenigen Einfuhren auf Lager, die nicht zur Wiederausfuhr gelangen, zum Zeitpunkt ihrer Einfuhr aus Lager.

Die Einfuhr Bayerns im Generalhandel enthält also nicht nur die Waren, die zum Gebrauch, zum Verbrauch, zur Bearbeitung oder Verarbeitung in Bayern bestimmt sind, sondern auch Waren, die über Bayern als erstes bekanntes Zielland in andere Länder des Bundesgebiets oder wieder ins Ausland weitergeleitet werden.

Für die einzelnen Länder der Bundesrepublik Deutschland können somit – im Gegensatz zu deren Ausfuhr, bei der der Spezialhandel erfasst wird – die Einfuhren nur im Generalhandel ermittelt werden.

### **Befreiungen und Vereinfachungen:**

Im Rahmen der Extrahandelsstatistik sind – bis auf wenige Ausnahmen – Warensendungen von weniger als 1000 Euro von der Anmeldung befreit.

Im Rahmen der Intrahandelsstatistik sind Unternehmen befreit, deren im Intrahandel getätigte jährlichen Versendungen in andere Mitgliedstaaten den Wert von 500 000 Euro und/oder Eingänge aus anderen Mitgliedstaaten den Wert von 800 000 Euro im Vorjahr oder im laufenden Jahr nicht überschritten haben. Privatpersonen sind in der Intrahandelsstatistik grundsätzlich von der Auskunftspflicht befreit. Die Befreiungen sind als Zuschätzungen in den Außenhandelsergebnissen enthalten.

Nicht einbezogen sind ferner Waren, die von ausländischen Streitkräften, die in der Bundesrepublik Deutschland stationiert sind, selbst ausgeführt und eingeführt werden.

### **Berichtsmonat:**

Die Ausfuhren und Einfuhren werden im Allgemeinen im Monat des Grenzübergangs nachgewiesen. Durch unvermeidbare Aufenthalte bei der Anmeldung, aber auch durch Rückfragen, können in geringem Umfang Ausfuhren und Einfuhren in einer späteren Berichtszeit nachgewiesen sein.

### **Warensystematik:**

Benennung und Gruppierung der Waren in den Tabellen erfolgen seit Berichtsmonat Januar 2002 nach der Gliederung „Warengruppen und -untergruppen der Ernährungswirtschaft und der Gewerblichen Wirtschaft, (EGW Rev. 2002)“.

### **Mengen:**

Die Mengenangaben (Dezitonne = dt = 100 kg) beziehen sich auf das Eigen- bzw. Reingewicht der Waren.

### **Werte:**

Die Werte beziehen sich grundsätzlich auf den Grenzübergangswert, d. h. auf den Wert frei Grenze des Erhebungsgebietes. Bei der Ausfuhr oder Einfuhr nach Veredelung ist stets der volle Warenwert einschließlich der Veredelungskosten und der Vertriebskosten eingesetzt.

### **Bestimmungs- und Ursprungsgebiete:**

In der Ausfuhr wird als Bestimmungsland das Land nachgewiesen, in dem die Waren gebraucht oder verbraucht, bearbeitet oder verarbeitet werden sollen. Ist das Bestimmungsland nicht bekannt, so gilt das letzte bekannte Land, in das die Waren verbracht werden sollen, als Bestimmungsland.

In der Einfuhr wird als Ursprungsland das Land nachgewiesen, in dem die Waren vollständig gewonnen oder hergestellt worden sind oder ihre letzte wesentliche und wirtschaftlich gerechtfertigte Be- oder Verarbeitung erfahren haben. Ist das Ursprungsland nicht bekannt, so tritt an diese Stelle das Versendungsland.

### **Auf- und Abrundungen:**

Gelegentlich auftretende Differenzen in den Summen sind auf das Runden der Einzelpositionen zurückzuführen.

### **Vorläufige Ergebnisse:**

Die Angaben für das Jahr 2020 stellen vorläufige Ergebnisse dar.

## Wichtige Hinweise

### Monatliche Revisionen:

Bisher wurden die Außenhandelsergebnisse auf Detailebene in Deutschland nur einmal jährlich revidiert. Dies geschah rund neun bis zehn Monate nach Ablauf eines Berichtsjahrs. Nach den aktuellen Qualitätsvorgaben der Europäischen Union (EU) sind die Revisionspraktiken in den Mitgliedstaaten zu harmonisieren. Im Zuge dieses Harmonisierungsprozesses werden zeitnahe monatliche Revisionen angestrebt.

Ab Berichtsjahr 2011 werden die Außenhandelsergebnisse monatlich revidiert. Die erste Revision eines Berichtsmonats findet zusammen mit der Aufbereitung des zweiten Folgemonats statt. Insgesamt werden für jeden Berichtsmonat sechs aufeinander folgende monatliche Revisionen durchgeführt. Im Oktober des Folgejahres erfolgt zudem noch eine zusätzliche Jahresrevision. Die Ergebnisse werden dann - wie bisher - als endgültig betrachtet.

Eine Übersicht im Internet ([www.destatis.de](http://www.destatis.de) > weitere Themen > Außenhandel) informiert über die Zeitpunkte der Revisionen.

Die vorliegende Veröffentlichung wird nur mit dem ersten Veröffentlichungsstand eines Monats erstellt. Revisionen werden erst im übernächsten Berichtsheft berücksichtigt. Dadurch können die in dieser Veröffentlichung enthaltenen Ergebnisse von späteren Außenhandelsergebnissen abweichen. Die jeweils aktuellsten Ergebnisse erhalten Sie über unsere Online-Datenbank "Genesis-Online" ([www.statistikdaten.bayern.de/](http://www.statistikdaten.bayern.de/)).

Es ist zu beachten, dass die im jeweiligen Bericht ausgewiesenen Summen für die abgelaufenen Monate des Jahres (Kumulation) von der Addition der einzelnen, vorher veröffentlichten Monatswerte abweichen.

### Hinweis zur Ermittlung der Veränderungsdaten:

Die Berechnung der Veränderungsdaten erfolgt in den Monatsberichten ab Januar 2012 jeweils auf Basis der revidierten Vormonatswerte.

### Geänderte Länderzuordnung:

Ab dem Berichtsmonat Januar 2012 werden die Länder Georgien, Armenien, Aserbaidschan, Kasachstan, Turkmenistan, Usbekistan, Tadschikistan und Kirgisistan (bisher Europa) unter Asien und die Länder Ceuta und Melilla (bisher Europa) unter Afrika ausgewiesen.

### Zeichenerklärung:

0 mehr als nichts, aber weniger als die Hälfte der kleinsten in der Tabelle nachgewiesenen Einheit

- nichts vorhanden oder keine Veränderung

/ keine Angabe, da Zahl nicht sicher genug

. Zahlenwert unbekannt, geheimzuhalten oder nicht rechenbar

... Angabe fällt später an

x Tabellenfach gesperrt, da Aussage nicht sinnvoll

( ) Nachweis unter Vorbehalt, dass der Zahlenwert erhebliche Fehler aufweisen kann

p vorläufiges Ergebnis

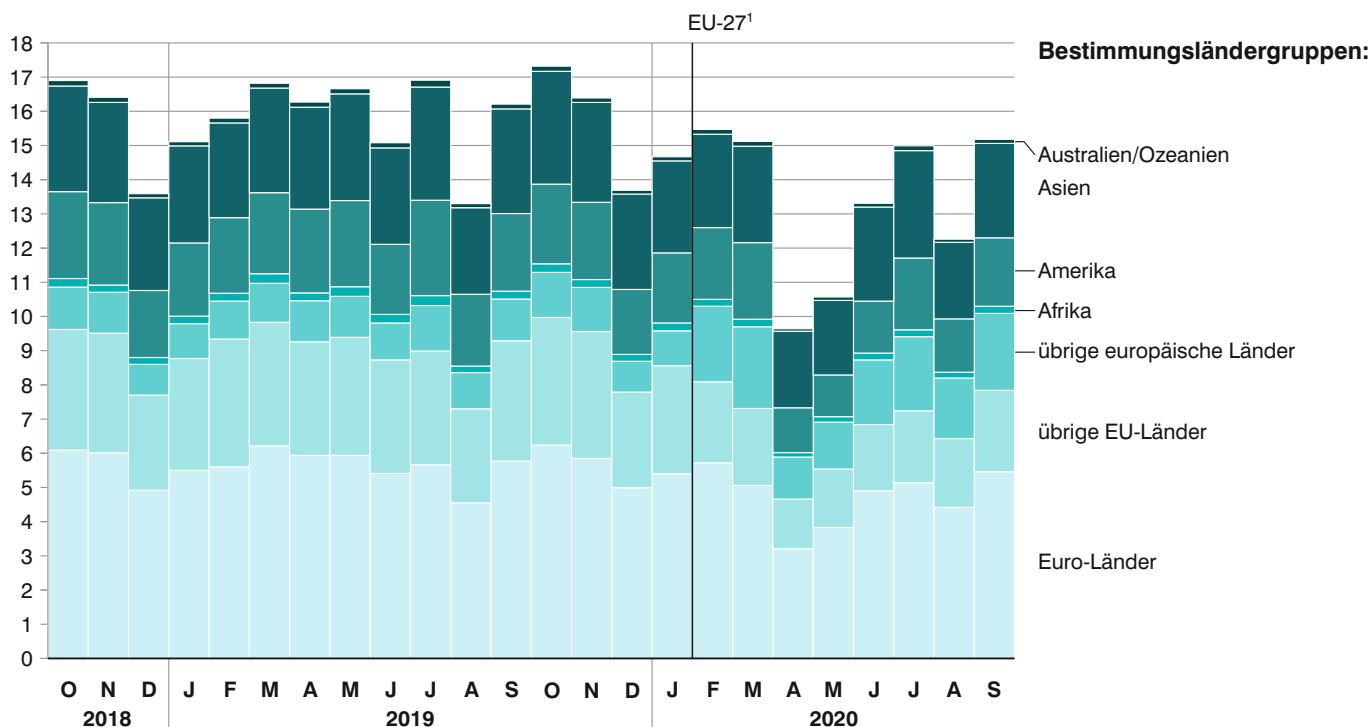
r berichtiges Ergebnis

s geschätztes Ergebnis

D Durchschnitt

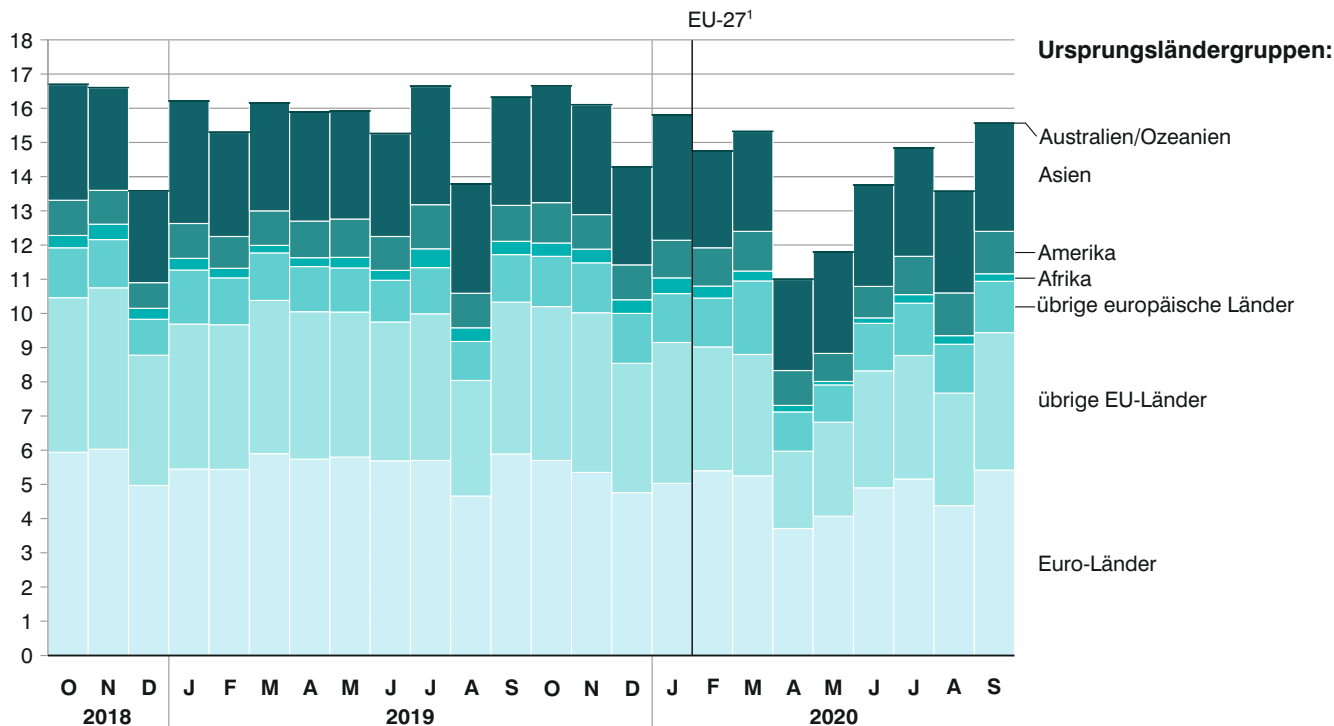
≐ entspricht

Abb. 1  
**Monatliche Entwicklung der Ausfuhr Bayerns von Oktober 2018 bis September 2020  
nach Bestimmungsländergruppen  
in Milliarden Euro**



1 Bei der Bildung der kumulierten Länderdarstellungen (EU-Länder, übrige industrialisierte westliche Länder) findet aufgrund des Austritts des Vereinigten Königreichs aus der EU (BREXIT) ab dem Berichtsmonat Februar 2020 eine neue Abgrenzung statt.

Abb. 2  
**Monatliche Entwicklung der Einfuhr Bayerns von Oktober 2018 bis September 2020  
nach Ursprungsländergruppen  
in Milliarden Euro**



1 Bei der Bildung der kumulierten Länderdarstellungen (EU-Länder, übrige industrialisierte westliche Länder) findet aufgrund des Austritts des Vereinigten Königreichs aus der EU (BREXIT) ab dem Berichtsmonat Februar 2020 eine neue Abgrenzung statt.



Abb. 3

**Ausfuhr Bayerns im September 2020 nach ausgewählten Warenuntergruppen**  
in Milliarden Euro

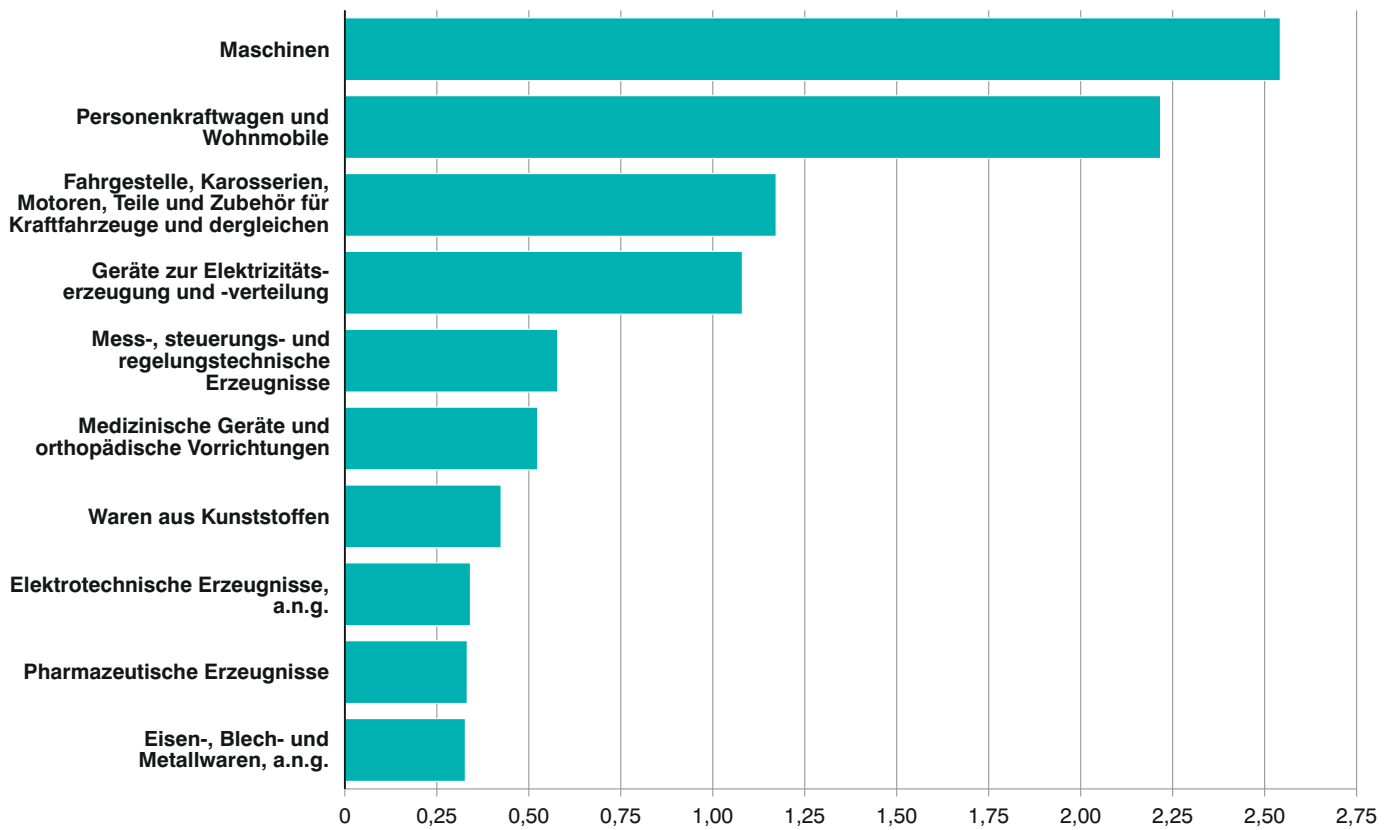
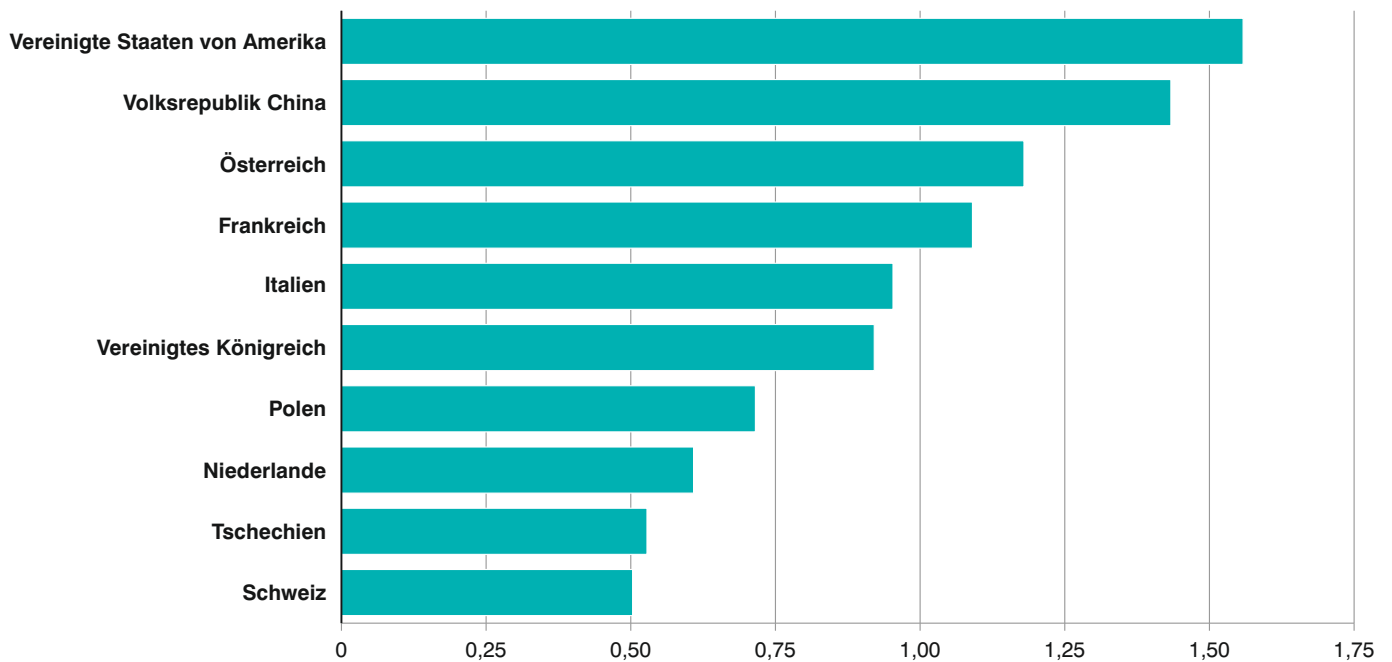


Abb. 4

**Ausfuhr Bayerns im September 2020 nach ausgewählten Bestimmungsländern**  
in Milliarden Euro



## 1a. Entwicklung der Ausfuhr Bayerns

Lfd. Nr.	Jahr Monat	Ausfuhr insgesamt	Ernährungswirtschaft				zusammen
			Lebende Tiere <sup>1)</sup>	Nahrungsmittel		Genussmittel	
				tierischen Ursprungs	pflanzlichen Ursprungs <sup>2)</sup>		
1 000 Euro							
1	2000 .....	92 877 849r	129 288	2 235 377	1 519 722	827 085	4 711 473
2	2001 .....	98 300 627	110 682	2 514 397	1 483 868	821 602	4 930 548
3	2002 .....	102 471 896	141 483	2 427 882	1 465 606	699 920	4 734 891
4	2003 .....	106 702 325	120 635	2 590 328	1 481 628	693 701	4 886 292
5	2004 .....	117 493 304	136 018	2 672 589	1 545 231	749 140	5 102 978
6	2005 .....	126 890 995	171 674	2 871 097	1 721 117	799 543	5 563 431
7	2006 .....	140 367 506	142 327	3 149 545	1 913 676	896 718	6 102 266
8	2007 .....	152 448 741	135 328	3 534 306	2 223 828	956 432	6 849 894
9	2008 .....	154 333 267	135 453	3 782 572	2 518 440	1 318 895	7 755 359
10	2009 .....	122 307 291	128 819	3 307 562	2 280 766	1 097 783	6 814 929
11	2010 .....	144 010 552	124 407	3 503 546	2 362 598	1 053 893	7 044 443
12	2011 .....	160 018 625	144 434	3 844 916	2 743 310	1 190 292	7 922 955
13	2012 .....	164 588 461	156 438	3 957 837	3 061 987	1 180 877	8 357 139
14	2013 .....	166 389 828	155 230	4 082 268	3 225 406	1 131 801	8 594 705
15	2014 .....	168 589 339	163 730	4 220 498	3 300 386	1 138 692	8 823 306
16	2015 .....	178 426 738	153 125	3 895 478	3 554 735	1 206 516	8 809 855
17	2016 .....	182 253 443	120 062	3 787 184	3 668 138	1 292 337	8 867 720
18	2017 .....	190 695 833	132 429	4 141 009	3 889 517	1 326 449	9 489 403
19	2018 .....	190 517 549	125 227	4 086 782	4 002 513	1 363 543	9 578 066
20	2019 .....	189 631 025	109 220	4 151 564	4 170 373	1 365 728	9 796 884
<b>2019</b>							
21	Januar .....	15 163 455	10 572	349 430	354 438	125 477	839 917
22	Februar .....	15 875 389	8 235	312 481	344 098	96 714	761 528
23	März .....	16 813 099	7 685	353 406	361 862	120 501	843 455
24	April .....	16 260 481	9 100	349 036	346 019	122 375	826 529
25	Mai .....	16 664 923	9 692	361 129	341 322	110 750	822 893
26	Juni .....	15 128 923	7 452	336 330	322 261	128 571	794 614
27	Juli .....	16 952 029	8 809	373 174	359 336	126 368	867 687
28	August .....	13 332 466	8 293	345 683	328 785	112 711	795 472
29	September ...	16 223 371	9 273	350 954	345 403	99 817	805 446
30	Oktober .....	17 340 487	10 575	361 057	390 872	94 221	856 726
31	November ....	16 151 040	10 491	335 320	356 644	121 833	824 287
32	Dezember ....	13 725 362	9 043	323 564	319 333	106 390	758 330
<b>2020<sup>3)</sup></b>							
33	Januar .....	14 634 336	9 987	352 288	350 013	102 652	814 940
34	Februar .....	15 522 678	7 797	324 830	352 870	102 778	788 275
35	März .....	15 111 402	9 622	357 429	375 786	111 599	854 436
36	April .....	9 641 419	6 662	296 505	332 766	86 731	722 664
37	Mai .....	10 564 233	6 035	298 605	320 919	81 515	707 074
38	Juni .....	13 329 878	7 947	327 047	307 104	97 714	739 812
39	Juli .....	15 031 010	5 845	339 417	316 094	105 067	766 423
40	August .....	12 258 502	10 225	325 144	321 015	107 608	763 993
41	September ...	15 179 660	7 630	321 223	346 240	92 528	767 620
42	Oktober .....						
43	November ....						
44	Dezember ....						
Nachrichtlich: Veränderung der Ausfuhr in Euro zum ... in %							
45	Vormonat .....	23,8	-25,4	-1,2	7,9	-14,0	0,5
46	Vorjahresmonat .....	-6,4	-17,7	-8,5	0,2	-7,3	-4,7

<sup>1)</sup> Einschl. lebende Tiere zu anderen als Ernährungszwecken. - <sup>2)</sup> Einschl. lebende Pflanzen und Erzeugnisse der Ziergärtnerei.

- <sup>3)</sup> Vorläufige Ergebnisse.

nach Warengruppen

Gewerbliche Wirtschaft						Rückwaren, Ersatz- lieferungen, andere nicht aufgliederbare Warenverkehre	Lfd. Nr.
Rohstoffe	Halbwaren	Fertigwaren			zusammen		
		insgesamt	davon				
			Vorerzeugnisse	Enderzeugnisse			
1 000 Euro							
635 582	2 493 856	73 421 194	7 150 662	66 270 532	76 550 632	-	1
714 498	3 244 636	84 207 239	8 465 126	75 742 113	88 166 375	-	2
691 257	3 406 055	89 272 768	7 623 844	81 648 924	93 370 079	-	3
737 035	2 845 833	94 154 137	7 510 864	86 643 273	97 737 005	-	4
683 296	3 376 807	95 547 794	7 520 140	88 027 655	99 607 897	2208136	5
690 019	4 198 901	105 943 307	8 278 610	97 664 797	110 832 327	1557999	6
729 532	4 765 471	113 922 269	9 018 080	104 904 189	119 417 272	1910292	7
855 341	5 700 534	125 235 927	10 212 723	115 023 205	131 791 802	2473438	8
982 054	6 274 647	135 721 642	10 491 799	125 229 843	142 978 343	2620504	9
793 806	6 609 585	137 187 766	10 882 387	126 305 379	144 591 157	1 986 751	10
692 822	4 565 708	108 363 487	8 953 199	99 410 287	113 622 016	1 870 346	11
903 846	6 306 832	127 797 820	11 361 217	116 436 603	135 008 498	1 957 611	12
998 587	7 246 876	141 833 600	12 500 351	129 333 247	150 079 066	2 016 607	13
954 223	7 003 812	146 432 832	12 275 748	134 157 087	154 390 869	1 840 452	14
973 696	7 048 098	147 687 718	12 107 945	135 579 773	155 709 512	2 085 611	15
988 739	6 940 841	149 627 711	12 048 324	137 579 387	157 557 291	2 208 740	16
996 784	6 422 078	159 251 690	12 470 461	146 781 229	166 670 552	2 946 331	17
977 898	7 261 780	170 531 024	13 468 081	157 062 943	178 770 701	2 435 729	18
985 272	7 555 151	169 689 711	14 051 582	155 638 128	178 230 132	2 709 352	19
870 364	7 172 494	169 085 387	13 346 563	155 738 824	177 128 246	2 705 893	20
73 307	561 674	13 531 108	1 223 270	12 307 838	14 166 089	157 448	21
75 466	571 950	14 228 357	1 122 395	13 105 962	14 875 773	238 088	22
75 359	621 818	15 117 802	1 198 893	13 918 909	15 814 980	154 665	23
78 134	622 277	14 591 886	1 184 007	13 407 879	15 292 297	141 655	24
80 291	642 132	14 872 569	1 201 499	13 671 070	15 594 992	247 038	25
72 138	552 768	13 474 863	1 091 940	12 382 923	14 099 769	234 539	26
76 309	634 332	15 187 890	1 169 394	14 018 496	15 898 531	185 811	27
68 758	586 542	11 660 765	1 007 473	10 653 292	12 316 065	220 929	28
70 332	619 739	14 433 278	1 100 754	13 332 524	15 123 348	294 576	29
76 199	654 713	15 456 504	1 151 488	14 305 016	16 187 417	296 344	30
67 573	598 561	14 366 160	1 047 687	13 318 473	15 032 294	294 459	31
56 498	505 988	12 164 205	847 763	11 316 442	12 726 691	240 341	32
69 590	635 094	12 823 881	1 112 379	11 711 502	13 528 565	290 831	33
71 911	625 095	13 799 094	1 107 230	12 691 864	14 496 101	238 302	34
77 145	610 221	13 353 966	1 144 404	12 209 561	14 041 331	215 634	35
60 183	468 284	8 233 850	931 732	7 302 118	8 762 316	156 438	36
60 757	421 935	9 190 958	846 986	8 343 973	9 673 650	183 509	37
62 086	473 722	11 748 593	889 966	10 858 627	12 284 401	305 665	38
60 081	508 250	13 304 619	968 110	12 336 509	13 872 950	391 637	39
56 021	563 645	10 414 446	841 469	9 572 977	11 034 112	460 397	40
65 020	576 156	13 210 081	1 035 513	12 174 568	13 851 257	560 782	41
							42
							43
							44
16,1	2,2	26,8	23,1	27,2	25,5	21,8	45
-7,6	-7,0	-8,5	-5,9	-8,7	-8,4	90,4	46

## 2a. Ausfuhr Bayerns nach Warengruppen

Warengruppe	Ausfuhr im Berichts- monat	Zu- bzw. Abnahme (-) gegenüber		Ausfuhr seit Jahres- beginn	Zu- bzw. Abnahme (-) gegenüber Vorjahr
		Vor- monat	Vor- jahres- monat		
	1 000 Euro	%		1 000 Euro	%
<b>Ausfuhr insgesamt .....</b>	<b>15 179 660</b>	<b>23,8</b>	<b>- 6,4</b>	<b>121 273 117</b>	<b>- 14,8</b>
Ernährungswirtschaft .....	767 620	0,5	- 4,7	6 925 237	- 5,9
Lebende Tiere <sup>1)</sup> .....	7 630	- 25,4	- 17,7	71 750	- 9,3
Nahrungsmittel tierischen Ursprungs .....	321 223	- 1,2	- 8,5	2 942 487	- 6,0
Nahrungsmittel pflanz- lichen Ursprungs <sup>2)</sup> .....	346 240	7,9	0,2	3 022 808	- 2,6
Genussmittel .....	92 528	- 14,0	- 7,3	888 192	- 14,9
Gewerbliche Wirtschaft .....	13 851 257	25,5	- 8,4	111 544 684	- 16,2
Rohstoffe .....	65 020	16,1	- 7,6	582 795	- 13,0
Halbwaren .....	576 156	2,2	- 7,0	4 882 402	- 9,8
Fertigwaren .....	13 210 081	26,8	- 8,5	106 079 488	- 16,5
Vorerzeugnisse .....	1 035 513	23,1	- 5,9	8 877 789	- 13,8
Enderzeugnisse .....	12 174 568	27,2	- 8,7	97 201 699	- 16,8
Rückwaren, Ersatz- lieferungen, andere nicht aufgliederbare Warenverkehre .....	560 782	21,8	90,4	2 803 196	49,5

<sup>1)</sup> Einschl. lebende Tiere zu anderen als Ernährungszwecken. - <sup>2)</sup> Einschl. lebende Pflanzen und Erzeugnisse der Ziergärtnerei.

### 3a. Ausfuhr Bayerns nach Warengruppen und Warenuntergruppen

Nr. der Systematik	Warengruppe Warenuntergruppe	Ausfuhr					
		im September 2020			Januar bis September 2020		
		dt=100 KG	1 000 EUR	% <sup>1)</sup>	dt=100 KG	1 000 EUR	% <sup>2)</sup>
<b>1-4</b>	<b>Ernährungswirtschaft</b>						
<b>1</b>	<b>Lebende Tiere</b>						
101	Pferde .....	62	183	-36,1	1 820	3 821	2,1
102	Rinder .....	3 465	1 006	2,3	24 702	7 311	-34,2
103	Schweine .....	20 684	2 884	-42,8	180 048	32 226	-6,6
105	Schafe .....	-	-	x	4	3	100,0
107	Hausgeflügel .....	23 493	1 887	31,3	168 582	15 608	-8,9
109	lebende Tiere, a.n.g. ....	85	1 669	9,3	817	12 781	1,2
	<b>Zusammen</b>	<b>47 789</b>	<b>7 630</b>	<b>-17,7</b>	<b>375 973</b>	<b>71 750</b>	<b>-9,3</b>
<b>2</b>	<b>Nahrungsmittel tierischen Ursprungs</b>						
201	Milch und Milcherzeugnisse, ausgenommen Butter und Käse .....	773 323	87 672	-11,8	7 851 461	867 208	-4,4
202	Butter und andere Fettstoffe aus der Milch, einschl. Milchstreichfette .....	14 041	5 809	-6,1	134 459	55 271	-8,6
203	Käse .....	394 438	133 294	-8,9	3 635 507	1 213 091	-3,9
204	Fleisch und Fleischwaren .....	268 409	82 345	-5,4	2 091 931	689 396	-12,0
206	Fische und Krebstiere, Weichtiere und andere wirbellose Wassertiere .....	3 985	3 368	7,1	40 951	32 336	-8,2
208	tierische Öle und Fette .....	3 181	825	4,1	64 780	6 799	-9,0
209	Eier, Eiweiß und Eigelb .....	16 457	4 901	3,3	122 240	40 136	-11,5
211	Fischmehl, Fleischmehl und ähnliche Erzeugnisse .....	15 989	423	-71,6	348 093	8 886	-7,7
219	Nahrungsmittel tierischen Ursprungs a.n.g. ....	11 267	2 587	37,9	167 729	29 364	42,8
	<b>Zusammen</b>	<b>1 501 089</b>	<b>321 223</b>	<b>-8,5</b>	<b>14 457 151</b>	<b>2 942 487</b>	<b>-6,0</b>
<b>3</b>	<b>Nahrungsmittel pflanzlichen Ursprungs</b>						
301	Weizen .....	599 631	12 336	37,1	5 718 713	115 663	-1,2
302	Roggen .....	16 696	388	-8,7	85 157	2 195	-7,8
303	Gerste .....	124 601	2 141	90,9	927 792	16 453	-1,9
304	Hafer .....	12 937	334	-0,9	84 127	2 731	29,4
305	Mais .....	17 785	411	-87,5	251 698	6 307	-51,0
308	Sorghum, Hirse und sonstiges Getreide, ausgenommen Reis .....	18 761	342	14,9	162 939	3 156	-11,2
309	Reis und Reiserzeugnisse .....	3 349	576	-9,2	27 035	4 302	-2,0
310	Getreideerzeugnisse, ausgenommen Reiserzeugnisse .....	102 243	4 430	68,1	769 921	33 252	8,6
315	Backwaren und andere Zubereitungen aus Getreide .....	328 853	66 768	-1,1	3 134 848	580 506	-1,4
316	Malz .....	182 017	10 725	-0,5	1 566 274	89 413	-18,7
320	Saat- und Pflanzgut, ausgenommen Ölsaaten und sonstigen Samen etc. ....	781	350	-2,4	17 745	7 856	15,7
325	Hülsenfrüchte .....	2 912	122	-9,8	19 673	1 175	-24,8
335	Grün- und Raufutter .....	23 962	783	7,3	186 223	6 086	-12,8
340	Kartoffeln und Kartoffelerzeugnisse .....	324 854	14 169	-3,9	2 877 329	119 789	-16,9
345	Gemüse und sonstige Küchengewächse, frisch .....	44 031	3 471	-33,1	417 917	40 116	-16,4
350	Frischobst, ausgenommen Südfrüchte .....	14 075	6 637	75,1	117 914	44 340	5,1
355	Südfrüchte .....	-	-	x	-	-	x
360	Schalen- und Trockenfrüchte .....	4 007	2 192	13,2	32 877	19 453	4,3
370	Gemüsezubereitungen und Gemüsekonserven .....	89 762	12 335	-23,8	952 747	125 741	-7,8
372	Obstzubereitungen und Obstkonserven .....	18 926	4 816	11,6	161 999	39 351	1,9
375	Obst- und Gemüsesäfte .....	48 191	7 134	-2,9	496 045	69 000	-4,8
377	Kakao und Kakaoerzeugnisse .....	38 275	20 878	-14,6	246 997	130 131	-8,4
379	Gewürze .....	4 980	2 698	11,1	37 509	21 185	-0,4
381	Zuckerrüben, Zucker und Zuckererzeugnisse .....	1 006 748	33 771	5,3	3 968 673	234 793	-2,7
383	Ölfrüchte .....	9 777	1 142	-2,6	102 130	10 965	10,7
385	pflanzliche Öle und Fette .....	10 651	2 965	59,1	105 132	21 231	13,3
389	Ölkuchen .....	139 129	4 504	33,3	1 149 525	39 792	37,6
393	Kleie, Abfallerzeugnisse zur Viehfütterung und sonstige Futtermittel .....	454 994	37 236	11,5	4 330 980	336 120	13,4
395	Nahrungsmittel pflanzlichen Ursprungs, a.n.g. ....	275 863	89 776	-3,6	2 531 043	861 031	-4,1
396	lebende Pflanzen und Erzeugnisse der Ziergärtnerei .....	13 071	2 809	2,8	252 609	40 677	-5,1
	<b>Zusammen</b>	<b>3 931 865</b>	<b>346 240</b>	<b>0,2</b>	<b>30 733 569</b>	<b>3 022 808</b>	<b>-2,6</b>

<sup>1)</sup> Veränderungsrate der Ausfuhr in Euro zum Vorjahresmonat. - <sup>2)</sup> Veränderungsrate der Ausfuhr in Euro zum Vorjahreszeitraum.

### Noch: 3a. Ausfuhr Bayerns nach Warengruppen und Warenuntergruppen

Nr. der Systematik	Warengruppe Warenuntergruppe	Ausfuhr					
		im September 2020			Januar bis September 2020		
		dt=100 KG	1 000 EUR	% <sup>1)</sup>	dt=100 KG	1 000 EUR	% <sup>2)</sup>
<b>4</b>	<b>Genussmittel</b>						
401	Hopfen .....	15 175	20 547	17,0	203 092	254 573	-2,3
402	Kaffee .....	21 466	11 187	6,9	173 766	89 324	8,8
403	Tee und Mate .....	3 228	2 867	46,2	28 514	25 273	1,1
411	Rohtabak und Tabakerzeugnisse .....	16 176	17 361	-28,8	132 573	141 511	-41,8
421	Bier .....	453 245	37 387	-11,1	4 352 202	344 569	-13,9
423	Branntwein .....	5 410	1 108	4,8	54 787	11 381	3,6
425	Wein .....	19 602	2 071	-12,1	270 810	21 561	2,2
	<b>Zusammen</b>	<b>534 302</b>	<b>92 528</b>	<b>-7,3</b>	<b>5 215 745</b>	<b>888 192</b>	<b>-14,9</b>
<b>1-4</b>	<b>Ernährungswirtschaft zusammen</b>	<b>6 015 046</b>	<b>767 620</b>	<b>-4,7</b>	<b>50 782 438</b>	<b>6 925 237</b>	<b>-5,9</b>
<b>5-8</b>	<b>Gewerbliche Wirtschaft</b>						
<b>5</b>	<b>Rohstoffe</b>						
502	Chemiefasern, einschließlich Abfälle, Seidenraupenkokons und Abfallseide .....	79 453	18 182	-3,1	698 076	156 754	-0,3
503	Wolle und andere Tierhaare, roh oder bearbeitet, Reißwolle .....	293	253	-14,5	7 364	4 905	189,5
504	Baumwolle, roh oder bearbeitet, Reißbaumwolle, Abfälle .....	8	1	-99,2	13 818	806	-34,8
505	Flachs, Hanf, Jute, Hartfasern und sonstige pflanzliche Spinnstoffe .....	26	2	-31,2	218	25	-36,0
506	Abfälle und Gespinnstwaren, Lumpen und dergleichen .....	60 402	1 793	-23,5	475 921	16 275	-20,5
507	Felle zu Pelzwerk, roh .....	-	-	-100,0	44	266	-29,7
508	Felle und Häute, roh, a.n.g. ....	30 644	2 248	-39,2	284 574	22 920	-30,8
511	Rundholz .....	1 252 116	8 565	6,8	11 356 728	86 347	-13,8
513	Rohkautschuk .....	34 442	488	-27,4	301 065	4 851	-13,1
516	Steinkohle und Steinkohlenbriketts .....	20	1	123,8	212	8	.
517	Braunkohle und Braunkohlenbriketts .....	768	16	30,7	1 672	35	-9,0
518	Erdöl und Erdgas .....	-	-	x	-	-	-100,0
519	Eisenerze .....	81	1	-96,3	3 157	136	89,9
520	Eisen- und manganhaltige Abbrände und Schlacken .....	9 539	53	.	26 799	159	159,3
522	Kupfererze .....	-	-	x	-	-	-100,0
523	Bleierze .....	-	-	x	-	-	x
524	Zinkerze .....	-	-	x	-	-	x
526	Nickelerze .....	-	-	x	-	-	x
528	Erze und Metallaschen, a.n.g. ....	1 171	734	30,4	12 417	3 072	-62,8
529	Bauxit und Kryolith .....	-	-	x	-	-	x
530	Speisesalz und Industriesalz .....	88 923	1 118	-19,7	654 950	9 678	-18,6
532	Steine und Erden, a.n.g. ....	1 321 599	13 694	9,4	10 151 185	107 263	-17,4
534	Rohstoffe für chemische Erzeugnisse, a.n.g. ....	44 771	4 343	-19,4	396 564	46 916	3,7
537	Edelsteine, Schmucksteine und Perlen, roh .....	0	187	-52,1	83	2 328	-44,9
590	Rohstoffe, auch Abfälle a.n.g. ....	1 030 210	13 341	-17,0	9 811 490	120 050	-20,1
	<b>Zusammen</b>	<b>3 954 463</b>	<b>65 020</b>	<b>-7,6</b>	<b>34 196 336</b>	<b>582 795</b>	<b>-13,0</b>
<b>6</b>	<b>Halbwaren</b>						
602	Rohseide und Seidengarne, künstliche und synthetische Fäden, auch gezwirnt .....	54 181	22 762	-22,5	450 340	199 829	-24,3
603	Garne aus Chemiefasern .....	1 454	1 245	-39,3	14 700	11 400	-23,7
604	Garne aus Wolle oder anderen Tierhaaren .....	1 412	3 083	.	9 520	20 729	.
605	Garne aus Baumwolle .....	549	328	-69,3	7 146	4 625	-48,8
606	Garne aus Flachs, Hanf, Jute, Hartfasern und dergleichen .....	10	17	-73,1	96	109	-49,9
607	Schnittholz .....	1 381 739	66 630	26,2	11 745 176	497 517	3,4
608	Halbstoffe aus zellulosehaltigen Faserstoffen .....	5 966	447	-26,4	60 820	5 546	8,9
609	Kautschuk, bearbeitet .....	71 279	27 211	-17,9	528 891	220 866	-15,3
611	Zement .....	224 935	2 482	-35,4	2 144 759	20 550	-40,3

<sup>1)</sup> Veränderungsrate der Ausfuhr in Euro zum Vorjahresmonat. - <sup>2)</sup> Veränderungsrate der Ausfuhr in Euro zum Vorjahreszeitraum.

### Noch: 3a. Ausfuhr Bayerns nach Warengruppen und Warenuntergruppen

Nr. der Systematik	Warengruppe Warenuntergruppe	Ausfuhr					
		im September 2020			Januar bis September 2020		
		dt=100 KG	1 000 EUR	% <sup>1)</sup>	dt=100 KG	1 000 EUR	% <sup>2)</sup>
<b>6</b>	<b>noch Halbwaren</b>						
612	mineralische Baustoffe, a.n.g. ....	1 074 088	51 045	-5,0	9 409 255	436 637	-9,9
641	Roheisen .....	514	19	-43,8	4 345	181	-65,8
642	Abfälle und Schrott, aus Eisen oder Stahl .....	958 472	32 870	0,4	7 854 579	248 891	-19,5
643	Ferrolegerungen .....	5 317	1 114	-38,0	51 969	10 809	-44,3
644	Eisen oder Stahl in Rohformen, Halbzeug aus Eisen oder Stahl .....	7 070	740	12,9	46 232	5 050	-39,4
645	Aluminium und Aluminiumlegierungen einschl. Abfälle und Schrott .....	267 582	34 739	-1,8	2 068 590	272 266	-17,8
646	Kupfer und Kupferlegierungen, einschl. Abfälle und Schrott .....	51 254	20 717	-21,5	476 593	177 383	-16,6
647	Nickel und Nickellegierungen einschl. Abfälle und Schrott .....	-	-	-100,0	1 202	1 021	-72,0
648	Blei und Bleilegerungen, einschl. Abfälle und Schrott .....	3 943	581	50,4	21 934	2 607	-27,0
649	Zinn und Zinnlegierungen, einschl. Abfälle und Schrott .....	86	170	-40,0	1 536	2 521	-34,7
650	Zink und Zinklegierungen einschl. Abfälle und Schrott .....	6 035	827	-26,7	40 323	6 393	-36,8
656	radioaktive Elemente und radioaktive Isotope .....	-	1 894	-22,6	120	16 275	-0,6
659	unedle Metalle, a.n.g. ....	4 006	6 183	-36,7	46 825	74 215	-25,5
661	Fettsäuren, Paraffin, Vaseline und Wachse .....	54 519	13 660	-3,0	436 142	115 756	-3,7
665	Koks und Schmelzkoks, aus Stein- oder Braunkohle .....	237	9	-42,0	1 924	71	-51,2
667	Rückstände der Erdöl- und Steinkohlenteerdestillation .....	232 667	5 414	-53,5	1 888 178	42 639	-34,6
669	Mineralölerzeugnisse .....	2 356 256	116 193	-23,8	21 233 278	1 034 306	-23,7
671	Teer und Teerdestillationserzeugnisse .....	156 137	3 510	-50,3	1 492 537	40 647	-38,9
673	Düngemittel .....	124 197	5 191	-13,1	781 917	42 656	-2,3
679	chemische Halbwaren, a.n.g. ....	482 438	30 835	-14,9	5 462 045	275 029	-19,5
683	Gold für gewerbliche Zwecke .....	1 404	22 554	119,3	20 371	151 236	164,5
690	Halbwaren, a.n.g. ....	69 035	103 685	10,7	599 886	944 642	19,5
	<b>Zusammen</b>	<b>7 596 782</b>	<b>576 156</b>	<b>-7,0</b>	<b>66 901 228</b>	<b>4 882 402</b>	<b>-9,8</b>
<b>7</b>	<b>Fertigwaren - Vorerzeugnisse</b>						
	Gewebe, Gewirke und Gestricke						
701	aus Seide, künstlichen oder synthetischen Fäden .....	22 751	16 115	-7,1	150 350	113 471	-28,5
702	aus Chemiefasern .....	18 137	33 837	-3,8	145 942	277 239	-10,5
703	aus Wolle oder anderen Tierhaaren .....	208	866	-56,7	2 460	10 969	-48,7
704	aus Baumwolle .....	766	1 043	-40,6	7 258	10 662	-32,5
705	aus Flachs, Hanf, Jute, Hartfasern und dergleichen .....	464	783	-14,9	3 209	5 893	-23,0
706	Leder .....	15 176	10 863	12,2	92 394	72 905	-25,3
707	Pelzfelle, gegerbt oder zugerichtet .....	46	79	105,8	163	280	-25,3
708	Papier und Pappe .....	1 722 150	104 063	-20,2	16 098 514	935 166	-22,8
709	Sperrholz, Span- und Faserplatten, Furnierblätter und dergleichen .....	263 897	17 830	-4,4	2 230 297	152 920	-9,6
711	Glas .....	366 214	46 404	0,6	2 631 622	391 204	-11,0
732	Kunststoffe .....	1 714 684	270 899	-3,9	13 997 876	2 323 823	-14,3
734	Farben, Lacke und Kitte .....	354 274	106 883	-11,5	3 150 726	896 837	-16,2
736	Dextrine, Gelatine und Leime .....	67 810	20 344	-10,2	589 088	160 161	-6,7
738	Sprengstoffe, Schießbedarf und Zündwaren .....	2 787	9 657	8,9	21 048	78 832	-3,8
740	pharmazeutische Grundstoffe .....	9 401	22 487	-2,2	95 789	231 964	5,9
749	chemische Vorerzeugnisse, a.n.g. ....	469 276	170 460	3,2	3 745 545	1 508 219	-6,5
751	Rohre aus Eisen oder Stahl .....	63 322	20 642	-6,7	564 978	173 175	-11,8
753	Stäbe und Profile aus Eisen oder Stahl .....	276 296	23 560	-18,0	2 117 320	185 571	-27,2
755	Blech aus Eisen oder Stahl .....	36 166	7 178	4,2	309 887	59 275	-11,2
757	Draht aus Eisen oder Stahl .....	44 625	3 112	-47,9	383 683	31 162	-26,2
759	Eisenbahnoberbaumaterial .....	1 912	1 388	79,5	10 808	7 374	11,1
771	Halbzeuge aus Kupfer und Kupferlegierungen .....	171 235	105 942	-0,5	1 441 423	909 087	-14,0
772	Halbzeuge aus Aluminium .....	58 030	33 390	-7,1	454 942	274 271	-4,6

<sup>1)</sup> Veränderungsrate der Ausfuhr in Euro zum Vorjahresmonat. - <sup>2)</sup> Veränderungsrate der Ausfuhr in Euro zum Vorjahreszeitraum.

### Noch: 3a. Ausfuhr Bayerns nach Warengruppen und Warenuntergruppen

Nr. der Systematik	Warengruppe Warenuntergruppe	Ausfuhr					
		im September 2020			Januar bis September 2020		
		dt=100 KG	1 000 EUR	% <sup>1)</sup>	dt=100 KG	1 000 EUR	% <sup>2)</sup>
<b>7</b>	<b>noch Fertigwaren - Vorerzeugnisse</b>						
779	Halbzeuge aus unedlen Metallen, a.n.g. ....	1 548	3 555	-25,2	12 363	33 560	-42,0
781	Halbzeuge aus Edelmetallen .....	7	2 864	-12,2	62	22 472	6,2
790	Vorerzeugnisse, a.n.g. ....	176	1 268	-6,9	1 356	11 296	-4,4
	<b>Zusammen</b>	<b>5 681 355</b>	<b>1 035 513</b>	<b>-5,9</b>	<b>48 259 103</b>	<b>8 877 789</b>	<b>-13,8</b>
<b>8</b>	<b>Fertigwaren - Enderzeugnisse</b>						
	Bekleidung aus Gewirken oder Gestrickten aus						
801	Seide oder Chemiefasern .....	5 408	25 958	-1,5	41 230	218 850	29,9
802	Wolle oder anderen Tierhaaren .....	170	1 696	-64,9	1 196	12 908	-32,8
803	Baumwolle .....	6 254	26 077	36,5	52 634	216 298	77,2
804	Bekleidung aus Seide oder Chemiefasern, ausgenommen aus Gewirken oder Gestrickten .....	4 287	26 341	-1,8	31 774	186 902	28,4
805	Bekleidung aus Wolle und anderen Tierhaaren, ausgenommen aus Gewirken oder Gestrickten .....	190	2 215	5,0	1 282	14 628	-32,0
806	Bekleidung aus Baumwolle ausgenommen aus Gewirken oder Gestrickten .....	3 470	14 622	-11,8	28 742	125 837	33,0
807	Bekleidung aus Flachs, Hanf und dergleichen .....	626	4 497	67,3	3 562	26 354	3,6
<b>801-807</b>	<b>Bekleidung zusammen</b>	<b>20 404</b>	<b>101 406</b>	<b>3,0</b>	<b>160 421</b>	<b>801 776</b>	<b>34,3</b>
808	Kopfbedeckungen .....	560	2 936	-32,3	5 165	28 115	3,6
809	Textilerzeugnisse, a.n.g. ....	163 270	98 632	3,6	1 398 255	812 599	-2,1
810	Pelzwaren .....	15	1 360	128,9	42	1 833	-2,1
811	Schuhe .....	9 204	41 621	-6,3	97 926	461 653	48,1
812	Lederwaren und Lederbekleidung (ausg. Schuhe) .....	5 764	18 545	8,7	44 373	133 882	-4,4
813	Papierwaren .....	522 741	106 475	4,9	4 298 079	870 460	-2,7
814	Druckerzeugnisse .....	136 378	90 374	14,9	1 094 560	639 458	-9,0
815	Holzwaren (ohne Möbel) .....	284 988	34 743	-3,1	2 458 685	299 486	-11,5
816	Kautschukwaren .....	67 705	56 733	-2,6	472 416	425 321	-19,2
817	Waren aus Stein .....	27 912	8 291	-23,5	236 979	73 912	-14,5
818	keramische Erzeugnisse, ohne Baukeramik .....	70 968	37 950	-12,3	606 601	316 082	-17,8
819	Glaswaren .....	328 516	79 982	-0,8	2 949 666	627 000	-11,5
820	Werkzeuge, Schneidwaren und Essbestecke aus unedlen Metallen .....	15 258	66 894	-7,6	130 528	544 960	-24,3
823	Waren aus Kupfer und Kupferlegierungen .....	16 624	17 789	-9,5	170 147	164 318	-22,4
829	Eisen-, Blech- und Metallwaren, a.n.g. ....	599 185	327 489	-13,3	4 741 384	2 686 372	-19,4
831	Waren aus Wachs oder Fetten .....	14 927	9 479	17,1	100 806	54 126	-6,2
832	Waren aus Kunststoffen .....	806 290	424 668	-3,9	6 872 868	3 640 263	-7,1
833	fotochemische Erzeugnisse .....	178	2 202	47,6	1 673	11 267	10,4
834	pharmazeutische Erzeugnisse .....	21 491	332 675	8,0	189 258	2 746 498	6,1
835	Duftstoffe und Körperpflegemittel .....	66 940	54 226	-21,7	753 758	501 171	-12,8
839	chemische Enderzeugnisse, a.n.g. ....	589 032	149 708	-3,1	5 220 800	1 405 098	-2,6
841	Kraftmaschinen (ohne Motoren für Ackerschlepper, Luft- und Straßenfahrzeuge) .....	19 506	83 325	30,3	144 419	553 777	-17,1
842	Pumpen und Kompressoren .....	77 364	169 477	-6,1	662 495	1 365 373	-16,2
843	Armaturen .....	25 116	116 126	-10,6	193 418	945 072	-16,6
844	Lager, Getriebe, Zahnräder und Antriebselemente .....	227 368	288 403	-7,4	1 693 901	2 340 699	-16,7
845	Hebezeuge und Fördermittel .....	293 797	249 154	-21,8	2 395 734	2 108 715	-21,2
846	landwirtschaftl. Maschinen (einschl. Ackerschlepper) .....	180 023	208 131	-0,2	1 363 040	1 546 415	-6,2
847	Maschinen für das Textil-, Bekleidungs- und Ledergewerbe .....	7 668	20 103	-22,3	78 215	179 574	-23,1
848	Maschinen für das Ernährungsgewerbe und die Tabakverarbeitung .....	17 736	63 925	-26,7	192 517	567 042	-25,3
849	Bergwerks-, Bau- und Baustoffmaschinen .....	113 733	70 696	-22,3	1 083 351	741 107	-22,7
850	Guss- und Walzwerkstechnik .....	333	1 165	54,1	4 362	13 314	-56,2
851	Maschinen für die Be- und Verarbeitung von Kautschuk oder Kunststoffen .....	57 698	138 723	3,9	455 220	1 018 518	-7,1
852	Werkzeugmaschinen .....	63 332	179 906	-24,3	546 039	1 563 540	-27,7

<sup>1)</sup> Veränderungsrate der Ausfuhr in Euro zum Vorjahresmonat. - <sup>2)</sup> Veränderungsrate der Ausfuhr in Euro zum Vorjahreszeitraum.



### Noch: 3a. Ausfuhr Bayerns nach Warengruppen und Warenuntergruppen

Nr. der Systematik	Warengruppe Warenuntergruppe	Ausfuhr					
		im September 2020			Januar bis September 2020		
		dt=100 KG	1 000 EUR	% <sup>1)</sup>	dt=100 KG	1 000 EUR	% <sup>2)</sup>
<b>8</b>	<b>noch Fertigwaren - Enderzeugnisse</b>						
853	Büromaschinen und automatische Datenverarbeitungsmaschinen .....	18 430	186 333	-5,1	156 198	1 594 988	-12,0
854	Maschinen für das Papier- und Druckgewerbe .....	7 653	29 263	-43,1	117 767	334 909	-27,4
859	Maschinen, a.n.g. ....	263 998	737 948	-3,6	2 214 558	6 355 677	-10,8
<b>841-859</b>	<b>Maschinen zusammen</b>	<b>1 373 755</b>	<b>2 542 678</b>	<b>-9,2</b>	<b>11 301 235</b>	<b>21 228 719</b>	<b>-15,8</b>
860	Sportgeräte .....	10 302	17 384	-25,6	105 653	133 363	-27,5
861	Geräte zur Elektrizitätserzeugung und -verteilung .....	315 474	1 080 486	-2,2	2 734 093	8 849 980	-8,0
862	elektrische Lampen und Leuchten .....	9 997	41 045	-24,9	74 913	330 479	-29,2
863	nachrichtentechnische Geräte und Einrichtungen .....	6 145	153 573	27,2	43 691	1 096 632	5,0
864	Rundfunk- und Fernsehgeräte, phono- und videotechnische Geräte .....	12 648	53 848	-19,6	94 950	451 684	-17,2
865	elektronische Bauelemente .....	22 722	262 500	-4,4	191 405	2 441 694	0,3
869	elektrotechnische Erzeugnisse, a.n.g. ....	182 060	341 329	8,9	1 384 798	2 541 603	-4,1
871	medizinische Geräte und orthopädische Vorrichtungen .....	44 173	524 305	-13,9	345 603	4 304 867	-6,7
872	mess-, steuerungs- und regelungstechnische Erzeugnisse .....	43 760	578 539	-5,0	317 499	4 495 005	-15,4
873	optische und fotografische Geräte .....	4 111	71 748	10,2	34 077	558 604	-8,2
874	Uhren .....	447	20 535	-12,5	3 670	151 332	-11,7
875	Möbel .....	172 914	144 095	-3,2	1 375 413	1 147 564	-14,8
876	Musikinstrumente .....	2 124	7 901	2,4	15 732	56 753	-7,9
877	Spielwaren .....	50 658	78 715	10,5	306 569	487 510	8,2
878	Schmuckwaren, Gold- und Silberschmiedewaren .....	68	6 802	-31,1	953	65 605	-30,6
881	Schienenfahrzeuge .....	17 993	63 331	66,6	213 208	530 643	12,1
882	Wasserfahrzeuge .....	1 043	930	-65,3	126 466	64 122	-19,5
883	Luftfahrzeuge .....	2 122	225 644	-29,7	21 550	2 278 187	-20,0
884	Fahrgestelle, Karosserien, Motoren, Teile und Zubehör für Kraftfahrzeuge und dergleichen .....	967 757	1 172 265	-10,8	6 582 661	8 415 429	-24,5
885	Personenkraftwagen und Wohnmobile .....	1 244 799	2 217 232	-17,1	9 139 527	16 145 571	-31,9
886	Busse .....	11 045	11 701	-54,9	114 046	167 832	-46,6
887	Lastkraftwagen und Spezialfahrzeuge .....	242 221	146 032	-22,2	1 697 993	1 024 582	-37,8
888	Fahrräder .....	2 439	8 257	-2,9	21 457	77 725	1,0
889	Fahrzeuge, a.n.g. ....	232 594	123 291	-5,3	1 837 199	996 229	-21,8
891	vollständige Fabrikationsanlagen .....	4 744	14 163	57,1	27 352	118 894	-51,8
896	Enderzeugnisse, a.n.g. ....	49 328	202 060	3,6	452 452	1 795 441	1,3
	<b>Zusammen</b>	<b>8 795 796</b>	<b>12 174 568</b>	<b>-8,7</b>	<b>70 568 558</b>	<b>97 201 699</b>	<b>-16,8</b>
<b>7-8</b>	<b>Fertigwaren zusammen</b>	<b>14 477 152</b>	<b>13 210 081</b>	<b>-8,5</b>	<b>118 827 662</b>	<b>106 079 488</b>	<b>-16,5</b>
<b>5-8</b>	<b>Gewerbliche Wirtschaft zusammen</b>	<b>26 028 397</b>	<b>13 851 257</b>	<b>-8,4</b>	<b>219 925 226</b>	<b>111 544 684</b>	<b>-16,2</b>
901	Rückwaren .....	-	-	x	-	-	x
903	Ersatzlieferungen .....	-	-	x	-	-	x
905	sonstige besondere Warenverkehre .....	3 430	2 034	-8,8	24 555	14 245	-32,4
906	Zuschätzungen von Antwortausfällen .....	1 600 524	422 743	185,0	6 878 326	1 725 486	178,6
907	Zuschätzungen von Befreiungen .....	310 246	136 005	-5,6	2 569 213	1 063 465	-13,8
908	Sperrungen in der Außenhandelsstatistik .....	-	-	x	-	-	x
	<b>Insgesamt</b>	<b>33 957 643</b>	<b>15 179 660</b>	<b>-6,4</b>	<b>280 179 757</b>	<b>121 273 117</b>	<b>-14,8</b>

<sup>1)</sup> Veränderungsrate der Ausfuhr in Euro zum Vorjahresmonat. - <sup>2)</sup> Veränderungsrate der Ausfuhr in Euro zum Vorjahreszeitraum.

#### 4a. Ausfuhr Bayerns nach Erdteilen, Bestimmungsländern und Ländergruppen

Nr. des Landes	Erdteil Bestimmungsland Ländergruppe	Ausfuhr					
		im September 2020			Januar bis September 2020		
		dt=100 KG	1 000 EUR	% <sup>1)</sup>	dt=100 KG	1 000 EUR	% <sup>2)</sup>
<b>EUROPA</b>							
001	Frankreich .....	2 118 169	1 090 471	-6,1	16 714 976	8 212 500	-18,5
003	Niederlande .....	2 161 804	608 516	-3,7	18 632 710	4 894 180	-5,8
005	Italien .....	4 059 082	953 148	-11,9	34 055 081	7 641 041	-18,4
006	Vereinigtes Königreich .....	1 064 473	920 717	-14,9	8 646 090	7 300 284	-22,8
007	Irland .....	81 940	51 560	-16,1	635 725	507 318	-7,6
008	Dänemark .....	260 950	155 771	17,5	2 160 076	1 149 735	-6,4
009	Griechenland .....	117 979	44 400	-1,9	1 305 933	421 736	-6,9
010	Portugal .....	136 224	97 978	-10,8	1 117 165	801 870	-15,6
011	Spanien .....	632 738	440 653	-1,8	5 463 918	3 482 138	-20,1
017	Belgien .....	1 271 851	456 743	-2,8	9 925 560	3 569 746	-12,2
018	Luxemburg .....	190 114	54 150	9,3	1 545 696	435 268	-6,0
024	Island .....	5 722	3 954	23,4	37 847	33 439	3,0
028	Norwegen .....	97 032	82 385	-10,2	739 067	592 965	-16,8
030	Schweden .....	339 545	263 763	-10,9	2 646 020	2 039 671	-16,8
032	Finnland .....	150 555	93 046	-15,6	1 334 781	825 996	-14,6
037	Liechtenstein .....	22 623	14 341	-27,2	200 305	121 961	-23,1
038	Österreich .....	8 326 532	1 179 475	-6,1	71 691 553	9 512 394	-14,4
039	Schweiz .....	1 941 391	503 154	1,4	13 061 914	4 063 500	-5,7
041	Färöer .....	183	119	-92,6	2 411	961	-69,1
043	Andorra .....	247	458	-24,7	2 057	3 450	-23,5
044	Gibraltar .....	37	80	-36,4	191	505	-70,9
045	Vatikanstadt .....	7	1	-82,1	10	126	49,5
046	Malta .....	12 290	5 347	-22,4	82 883	43 259	-2,0
047	San Marino .....	2 255	618	14,3	15 316	3 996	-29,1
052	Türkei .....	366 068	302 429	75,7	2 777 266	1 998 379	25,9
053	Estland .....	23 689	20 541	29,1	212 891	148 311	-1,6
054	Lettland .....	39 306	14 752	-13,0	310 631	127 087	-9,2
055	Litauen .....	76 421	52 859	44,3	616 037	329 682	14,3
060	Polen .....	1 702 313	715 370	5,6	13 804 845	5 406 468	-10,1
061	Tschechien .....	1 808 562	527 996	-12,8	14 531 901	4 382 784	-14,3
063	Slowakei .....	406 090	208 210	0,2	3 047 376	1 512 502	-17,6
064	Ungarn .....	612 855	380 116	4,6	5 179 573	2 795 594	-8,9
066	Rumänien .....	440 677	249 436	-0,8	3 669 212	1 968 240	-7,9
068	Bulgarien .....	126 898	42 795	-5,2	1 009 577	347 755	-11,2
070	Albanien .....	8 197	5 047	71,9	63 653	25 055	-16,7
072	Ukraine .....	107 958	44 711	-24,6	803 630	366 176	-6,5
073	Weißrussland (Belarus) .....	23 901	17 262	7,6	186 328	124 080	1,3
074	Republik Moldau .....	6 549	3 068	-32,9	66 196	32 502	-5,2
075	Russische Föderation .....	432 371	283 065	-2,1	3 483 308	2 083 657	-12,2
091	Slowenien .....	234 076	84 761	7,9	2 140 021	620 326	-10,8
092	Kroatien .....	137 364	44 356	-6,6	1 160 598	385 489	-14,8
093	Bosnien und Herzegowina .....	34 772	9 428	-2,6	302 261	78 098	-17,7
095	Kosovo .....	12 256	4 392	25,5	109 033	29 262	-8,4
096	Nordmazedonien .....	15 710	8 667	-7,7	110 972	60 014	-33,3
097	Montenegro .....	5 098	1 685	-22,7	42 773	18 353	0,2
098	Serbien .....	100 551	39 905	9,0	766 017	310 083	-14,4
600	Zypern .....	5 034	4 393	-15,7	67 253	40 802	-16,2
959	Nicht ermittelte Länder (innergem. Warenverkehr) .....	-	-	x	-	-	x
	<b>Zusammen</b>	<b>29 720 462</b>	<b>10 086 094</b>	<b>-4,1</b>	<b>244 478 637</b>	<b>78 848 740</b>	<b>-13,8</b>
	dar. EU-Länder .....	<b>25 473 059</b>	<b>7 840 607</b>	<b>-4,5</b>	<b>213 061 994</b>	<b>61 601 893</b>	<b>-14,0</b>
	dar. Euro-Länder .....	<b>20 043 894</b>	<b>5 461 003</b>	<b>-5,7</b>	<b>168 900 191</b>	<b>43 126 157</b>	<b>-15,0</b>
	dar. EFTA .....	<b>2 066 768</b>	<b>603 833</b>	<b>-1,2</b>	<b>14 039 132</b>	<b>4 811 865</b>	<b>-7,7</b>
	<u>Nachrichtlich:</u>						
	Europa zusammen, einschl. Ceuta, Melilla, Georgien, Armenien, Aserbaidschan, Kasachstan, Turkmenistan, Usbekistan, Tadschikistan, Kirgistan .....	<b>29 747 566</b>	<b>10 117 489</b>	<b>-4,1</b>	<b>244 749 567</b>	<b>79 111 440</b>	<b>-13,7</b>

<sup>1)</sup> Veränderungsrate der Ausfuhr in Euro zum Vorjahresmonat. - <sup>2)</sup> Veränderungsrate der Ausfuhr in Euro zum Vorjahreszeitraum.

## Noch: 4a. Ausfuhr Bayerns nach Erdteilen, Bestimmungsländern und Ländergruppen

Nr. des Landes	Erdteil Bestimmungsland Ländergruppe	Ausfuhr					
		im September 2020			Januar bis September 2020		
		dt=100 KG	1 000 EUR	% <sup>1)</sup>	dt=100 KG	1 000 EUR	% <sup>2)</sup>
	<b>AFRIKA</b>						
204	Marokko .....	61 578	22 455	-6,8	406 991	177 520	-11,1
206	Westsahara .....	-	-	x	-	-	-100,0
208	Algerien .....	15 409	13 512	78,4	121 070	94 086	-30,0
212	Tunesien .....	14 001	13 346	-17,3	144 585	112 069	-15,7
216	Libyen .....	2 417	2 537	-1,4	78 273	30 877	-7,6
220	Ägypten .....	38 795	36 129	15,9	393 426	351 102	-3,5
224	Sudan .....	409	679	-6,3	3 569	5 526	-18,3
225	Südsudan .....	-	-	-100,0	381	1 302	-41,8
228	Mauretanien .....	362	177	-72,8	7 871	4 592	-34,8
232	Mali .....	606	257	81,1	9 313	5 142	82,0
236	Burkina Faso .....	1 388	347	-66,6	15 111	10 039	58,9
240	Niger .....	436	1 133	.	1 861	1 333	79,3
244	Tschad .....	330	827	.	1 816	1 620	11,5
247	Kap Verde .....	131	11	-8,9	2 381	1 737	4,5
248	Senegal .....	2 100	1 755	12,7	14 535	10 443	-8,7
252	Gambia .....	389	33	-57,9	4 809	1 469	73,9
257	Guinea-Bissau .....	30	4	-80,6	558	389	.
260	Guinea .....	564	473	-24,1	10 376	9 731	21,1
264	Sierra Leone .....	282	88	121,2	1 705	609	79,9
268	Liberia .....	72	67	12,7	753	788	-41,4
272	Côte d'Ivoire .....	1 861	1 637	85,4	16 070	14 979	6,8
276	Ghana .....	3 059	2 577	33,7	30 362	22 220	-34,5
280	Togo .....	2 314	195	-61,2	14 849	2 554	-22,1
284	Benin .....	1 218	325	30,8	7 179	2 590	-31,5
288	Nigeria .....	25 422	20 095	65,1	170 786	98 294	22,2
302	Kamerun .....	1 769	1 100	-3,8	14 499	9 727	-32,0
306	Zentralafrikanische Republik .....	216	144	228,8	453	596	31,9
310	Äquatorialguinea .....	1	7	-43,7	167	282	-84,4
311	São Tomé und Príncipe .....	-	-	x	-	-	-100,0
314	Gabun .....	45	175	-31,2	1 997	2 070	-49,9
318	Republik Kongo .....	91	691	.	1 507	2 955	9,7
322	Demokratische Republik Kongo .....	240	765	72,1	3 425	6 178	-6,7
324	Ruanda .....	213	102	-78,9	766	2 889	-34,5
328	Burundi .....	6	24	13,8	353	1 864	26,0
329	St. Helena und zugehörige Gebiete .....	6	1	100,0	6	1	-40,2
330	Angola .....	520	1 606	37,8	13 647	14 717	5,0
334	Äthiopien .....	282	874	-95,8	13 277	41 432	-51,5
336	Eritrea .....	92	46	100,0	359	561	.
338	Dschibuti .....	18	93	-78,4	505	516	-75,2
342	Somalia .....	22 058	709	31,5	152 997	5 120	29,4
346	Kenia .....	2 530	3 769	39,5	24 746	20 766	-57,0
350	Uganda .....	2 907	6 488	.	10 898	18 382	211,0
352	Vereinigte Republik Tansania .....	1 576	720	-56,8	14 824	15 458	-3,3
355	Seychellen und zugehörige Gebiete .....	35	28	-32,3	1 412	550	-45,0
357	Britisches Territorium im Indischen Ozean .....	-	-	x	-	-	-100,0
366	Mosambik .....	278	199	-93,0	3 912	5 826	-62,2
370	Madagaskar .....	181	619	102,8	5 798	3 610	41,4
373	Mauritius .....	956	1 634	-36,1	9 312	11 872	-35,7
375	Komoren .....	115	14	-80,8	764	180	-13,8
378	Sambia .....	71	183	-76,9	1 338	1 824	-84,5
382	Simbabwe .....	57	277	.	217	1 146	-1,3
386	Malawi .....	9	36	-74,9	589	666	-53,0
388	Südafrika .....	69 070	70 160	-19,3	531 193	574 495	-35,5
389	Namibia .....	534	558	-9,9	4 841	3 728	-39,2
391	Botsuana .....	28	225	22,9	242	1 231	-25,1
393	Swasiland .....	273	151	254,3	849	713	25,7
395	Lesotho .....	-	-	-100,0	40	25	-70,3
020	Ceuta .....	0	2	-99,3	80	200	-87,4
023	Melilla .....	20	20	-88,7	40	166	-85,5
	<b>Zusammen</b>	<b>277 365</b>	<b>210 078</b>	<b>-8,2</b>	<b>2 273 680</b>	<b>1 710 758</b>	<b>-22,8</b>
	<u>Nachrichtlich:</u>						
	Afrika zusammen, ohne Ceuta und Melilla .....	<b>277 345</b>	<b>210 057</b>	<b>-8,1</b>	<b>2 273 560</b>	<b>1 710 392</b>	<b>-22,7</b>

<sup>1)</sup> Veränderungsrate der Ausfuhr in Euro zum Vorjahresmonat. - <sup>2)</sup> Veränderungsrate der Ausfuhr in Euro zum Vorjahreszeitraum.

## Noch: 4a. Ausfuhr Bayerns nach Erdteilen, Bestimmungsländern und Ländergruppen

Nr. des Landes	Erdteil Bestimmungsland Ländergruppe	Ausfuhr					
		im September 2020			Januar bis September 2020		
		dt=100 KG	1 000 EUR	% <sup>1)</sup>	dt=100 KG	1 000 EUR	% <sup>2)</sup>
<b>A M E R I K A</b>							
400	Vereinigte Staaten .....	1 119 221	1 558 135	-12,8	8 858 790	12 394 912	-23,7
404	Kanada .....	83 013	108 395	-3,5	797 744	943 677	-24,3
406	Grönland .....	4	13	10,0	190	153	11,1
408	St. Pierre und Miquelon .....	1	1	100,0	3	10	-82,0
412	Mexiko .....	128 945	129 088	-23,2	1 022 343	1 104 145	-23,1
413	Bermuda .....	24	188	.	788	3 542	10,9
416	Guatemala .....	1 739	4 780	123,9	15 027	22 251	-0,2
421	Belize .....	72	67	-42,9	319	691	44,8
424	Honduras .....	1 065	1 487	-60,9	11 590	20 913	-34,2
428	El Salvador .....	649	2 765	.	5 478	10 986	13,3
432	Nicaragua .....	636	1 121	36,8	3 594	10 826	2,3
436	Costa Rica .....	1 406	1 475	-44,4	15 993	23 410	11,2
442	Panama (einschl. ehem. Kanalzone) .....	1 246	1 632	-19,3	12 991	14 469	-16,9
446	Anguilla .....	0	0	100,0	116	261	.
448	Kuba .....	2 628	414	-85,7	29 959	26 066	49,2
449	St. Kitts und Nevis .....	10	91	-75,6	106	811	-62,0
452	Haiti .....	85	394	39,0	2 444	5 063	137,8
453	Bahamas .....	774	284	26,0	3 470	5 133	45,5
454	Turks- und Caicosinseln .....	-	-	-100,0	-	-	-100,0
456	Dominikanische Republik .....	2 325	1 858	-31,2	16 108	14 744	-18,0
457	Amerikanische Jungferninseln .....	2	28	100,0	26	93	.
459	Antigua und Barbuda .....	3	4	-52,6	480	125	38,5
460	Dominica .....	42	13	.	67	27	-83,5
463	Kaimaninseln .....	50	238	-24,5	1 087	1 469	-38,9
464	Jamaika .....	556	911	100,0	2 696	7 370	-31,5
465	St. Lucia .....	5	12	-82,5	189	306	-37,8
467	St. Vincent und die Grenadinen .....	64	44	-41,7	327	346	-31,1
468	Britische Jungferninseln .....	-	-	-100,0	1	25	-99,8
469	Barbados .....	2	14	-77,2	950	2 028	218,6
470	Montserrat .....	-	-	x	0	1	5,0
472	Trinidad und Tobago .....	472	540	3,7	2 875	7 461	-20,9
473	Grenada (einschl. südl. Grenadinen) .....	-	-	-100,0	246	42	-88,3
474	Aruba .....	10	16	-65,9	380	438	-54,1
475	Bonaire, St. Eustatius und Saba .....	-	-	-100,0	9	410	.
477	Curaçao .....	121	189	-45,4	1 060	1 003	-58,4
479	St. Martin (niederländischer Teil) .....	0	7	-79,9	71	172	-36,9
480	Kolumbien .....	11 252	8 920	-57,5	116 947	108 219	-27,9
481	St. Barthélemy .....	2	8	281,2	7	41	60,2
484	Venezuela .....	448	177	130,1	1 836	1 931	67,9
488	Guyana .....	87	129	254,1	932	1 518	224,6
492	Suriname .....	244	85	-20,4	2 794	2 169	112,8
500	Ecuador .....	4 808	5 337	89,8	30 926	51 950	38,8
504	Peru .....	9 293	7 704	-34,6	119 296	95 009	-8,0
508	Brasilien .....	120 176	113 327	14,3	877 119	858 799	-16,2
512	Chile .....	30 712	23 657	-2,3	220 272	174 558	-42,9
516	Bolivien .....	513	985	-36,0	14 965	18 125	16,1
520	Paraguay .....	2 211	1 244	-21,2	19 860	16 780	-6,1
524	Uruguay .....	3 168	5 523	.	20 508	17 985	19,0
528	Argentinien .....	31 934	17 131	-10,5	177 892	126 010	-19,4
529	Falklandinseln (Malwinen) .....	6	1	100,0	220	26	12,5
	<b>Zusammen</b>	<b>1 560 026</b>	<b>1 998 434</b>	<b>-12,0</b>	<b>12 411 090</b>	<b>16 096 499</b>	<b>-23,2</b>
	dar. NAFTA .....	<b>1 331 179</b>	<b>1 795 617</b>	<b>-13,1</b>	<b>10 678 876</b>	<b>14 442 734</b>	<b>-23,7</b>

<sup>1)</sup> Veränderungsrate der Ausfuhr in Euro zum Vorjahresmonat. - <sup>2)</sup> Veränderungsrate der Ausfuhr in Euro zum Vorjahreszeitraum.

## Noch: 4a. Ausfuhr Bayerns nach Erdteilen, Bestimmungsländern und Ländergruppen

Nr. des Landes	Erdteil Bestimmungsland Ländergruppe	Ausfuhr					
		im September 2020			Januar bis September 2020		
		dt=100 KG	1 000 EUR	% <sup>1)</sup>	dt=100 KG	1 000 EUR	% <sup>2)</sup>
<b>ASIEN</b>							
604	Libanon .....	5 562	2 160	-71,6	35 214	21 058	-51,2
608	Arabische Republik Syrien .....	973	189	-61,3	15 731	4 554	-23,9
612	Irak .....	16 445	7 815	1,7	87 387	57 154	-21,4
616	Islamische Republik Iran .....	6 052	9 744	13,1	66 279	69 880	-6,9
624	Israel .....	74 616	40 341	-29,4	706 137	374 807	-19,8
625	Besetzte palästinensische Gebiete .....	671	401	-5,1	4 358	3 918	-23,5
626	Timor-Leste (ehem. Osttimor) .....	-	-	x	-	-	-100,0
628	Jordanien .....	22 315	7 016	21,7	188 252	40 277	-22,2
632	Saudi-Arabien .....	50 530	58 701	-8,2	553 066	464 913	-2,7
636	Kuwait .....	14 398	11 266	-19,6	122 957	104 762	13,7
640	Bahrain .....	2 113	3 867	38,4	31 548	29 007	-10,2
644	Katar .....	20 299	14 709	2,7	134 230	98 534	-50,6
647	Vereinigte Arabische Emirate .....	71 313	66 475	7,3	910 047	501 930	-10,8
649	Oman .....	16 125	12 944	-3,0	159 849	77 430	-9,0
653	Jemen .....	645	1 285	.	4 469	5 450	-29,4
660	Afghanistan .....	2 340	263	-32,2	21 152	3 066	-15,4
662	Pakistan .....	31 924	10 307	18,0	205 787	83 521	-34,3
664	Indien .....	208 613	119 373	-6,3	1 413 040	876 320	-29,2
666	Bangladesch .....	5 385	2 942	-73,4	82 068	72 505	-18,7
667	Malediven .....	171	84	9,7	1 617	1 233	-64,4
669	Sri Lanka .....	2 616	1 906	-62,5	26 537	16 026	-37,0
672	Nepal .....	60	849	-37,8	414	3 029	-39,8
675	Bhutan .....	19	104	.	449	2 172	167,6
676	Myanmar .....	532	1 333	-45,9	39 396	25 739	-16,2
680	Thailand .....	60 425	50 832	-28,1	524 703	495 765	-17,0
684	Demokratische Volksrepublik Laos .....	36	51	-72,9	606	2 004	-51,0
690	Vietnam .....	51 425	27 178	-17,5	443 346	258 007	-18,5
696	Kambodscha .....	133	389	-91,0	18 474	30 329	18,7
700	Indonesien .....	18 148	21 085	-28,1	195 031	212 661	-20,0
701	Malaysia .....	36 843	92 050	-17,7	317 671	962 824	-7,5
703	Brunei Darussalam .....	45	134	-88,3	884	1 769	-34,0
706	Singapur .....	40 384	81 464	-15,0	405 381	753 401	-17,9
708	Philippinen .....	22 740	16 099	-19,9	150 765	176 902	9,5
716	Mongolei .....	524	852	-54,5	8 641	13 324	-9,1
720	Volksrepublik China .....	1 052 230	1 433 361	0,6	8 440 586	11 242 580	-9,7
724	Demokratische Volksrepublik Korea .....	-	-	x	-	-	-100,0
728	Republik Korea .....	166 207	264 161	-19,4	1 757 192	2 651 401	22,2
732	Japan .....	156 907	201 974	-39,5	1 562 247	1 972 611	-33,0
736	Taiwan .....	47 975	108 395	-1,6	591 150	1 033 081	3,4
740	Hongkong .....	30 179	59 818	8,4	336 015	549 954	-12,5
743	Macau .....	10	178	-72,6	635	5 770	-2,7
076	Georgien .....	5 295	2 217	-49,8	40 588	27 004	-17,8
077	Armenien .....	1 381	895	-54,8	16 947	13 235	8,8
078	Aserbaidshjan .....	5 529	2 455	-66,3	56 747	27 980	-31,2
079	Kasachstan .....	7 790	10 120	-27,7	101 200	95 720	2,2
080	Turkmenistan .....	664	1 661	29,7	10 553	14 686	102,6
081	Usbekistan .....	5 552	11 729	82,2	39 250	75 650	39,0
082	Tadschikistan .....	233	2 126	.	1 854	3 637	62,3
083	Kirgistan .....	640	172	-67,9	3 671	4 422	11,7
	<b>Zusammen</b>	<b>2 265 009</b>	<b>2 763 468</b>	<b>-10,0</b>	<b>19 834 119</b>	<b>23 562 002</b>	<b>-11,1</b>
	dar. ASEAN .....	<b>230 710</b>	<b>290 614</b>	<b>-21,2</b>	<b>2 096 257</b>	<b>2 919 400</b>	<b>-13,2</b>
	<u>Nachrichtlich:</u>						
	Asien zusammen, ohne Georgien, Armenien Aserbaidshjan, Kasachstan, Turkmenistan, Usbekistan, Tadschikistan und Kirgistan .....	<b>2 237 925</b>	<b>2 732 094</b>	<b>-10,0</b>	<b>19 563 309</b>	<b>23 299 668</b>	<b>-11,2</b>

<sup>1)</sup> Veränderungsrate der Ausfuhr in Euro zum Vorjahresmonat. - <sup>2)</sup> Veränderungsrate der Ausfuhr in Euro zum Vorjahreszeitraum.

## Noch: 4a. Ausfuhr Bayerns nach Erdteilen, Bestimmungsländern und Ländergruppen

Nr. des Landes	Erdteil Bestimmungsland Ländergruppe	Ausfuhr					
		im September 2020			Januar bis September 2020		
		dt=100 KG	1 000 EUR	% <sup>1)</sup>	dt=100 KG	1 000 EUR	% <sup>2)</sup>
<b>AUSTRALIEN - OZEANIEN</b>							
800	Australien .....	113 603	105 815	-8,6	1 024 218	911 314	-18,8
801	Papua-Neuguinea .....	22	54	-98,2	1 283	3 130	-33,7
803	Nauru .....	-	-	x	-	-	x
804	Neuseeland .....	19 962	13 578	-19,2	140 232	124 392	-22,9
806	Salomonen .....	-	-	x	0	3	100,0
807	Tuvalu .....	-	-	x	-	-	x
809	Neukaledonien und zugehörige Gebiete .....	356	209	2,9	3 118	3 002	-63,0
811	Wallis und Futuna .....	-	-	x	-	-	x
812	Kiribati .....	-	-	x	25	43	100,0
813	Pitcairninnseln .....	-	-	x	-	-	x
815	Fidschi .....	171	53	-69,7	784	953	32,1
816	Vanuatu .....	12	4	100,0	47	15	-80,0
817	Tonga .....	-	-	x	-	-	x
819	Samoa .....	-	-	-100,0	10	38	-20,4
820	Nördliche Marianen .....	8	131	100,0	149	1 629	.
822	Französisch-Polynesien .....	154	102	-60,2	2 056	1 153	-29,4
823	Föderierte Staaten von Mikronesien .....	-	-	x	3	104	264,0
824	Marshallinseln .....	0	6	100,0	17	74	174,3
825	Palau .....	-	-	x	0	8	100,0
830	Amerikanisch-Samoa .....	-	-	x	0	4	100,0
831	Guam .....	20	61	100,0	571	1 164	-23,7
832	Kleinere Amerikanische Überseeinseln .....	0	2	100,0	0	6	-23,4
833	Kokosinseln (Keelinginseln) .....	-	-	x	1	1	100,0
834	Weihnachtsinsel .....	-	-	x	-	-	x
835	Heard und McDonaldinseln .....	-	-	x	-	-	x
836	Norfolkinsel .....	-	-	x	-	-	x
837	Cookinseln .....	-	-	x	4	16	100,0
838	Niue .....	-	-	x	-	-	x
839	Tokelau .....	-	-	x	-	-	-100,0
891	Antarktis .....	-	-	x	-	-	-100,0
892	Bouvetinsel .....	-	-	x	-	-	x
893	Südgeorgien und die Südlichen Sandwichinseln .....	-	-	x	-	-	x
894	Französische Südgebiete .....	0	2	-98,7	95	448	96,1
	<b>Zusammen</b>	<b>134 308</b>	<b>120 017</b>	<b>-12,0</b>	<b>1 172 615</b>	<b>1 047 495</b>	<b>-19,5</b>
950	Schiffs- und Flugzeugbedarf .....	473	1 569	-20,4	9 616	7 623	-64,2
953	Hohe See .....	-	-	x	-	-	x
958	Nicht ermittelte Länder und Gebiete .....	-	-	x	-	-	x
	<b>Zusammen</b>	<b>473</b>	<b>1 569</b>	<b>-20,4</b>	<b>9 616</b>	<b>7 623</b>	<b>-64,2</b>
	<b>Insgesamt</b>	<b>33 957 643</b>	<b>15 179 660</b>	<b>-6,4</b>	<b>280 179 757</b>	<b>121 273 117</b>	<b>-14,8</b>
	<b>BRIC .....</b>	<b>1 813 390</b>	<b>1 949 125</b>	<b>0,4</b>	<b>14 214 053</b>	<b>15 061 356</b>	<b>-11,9</b>
	<b>BRICS .....</b>	<b>1 882 460</b>	<b>2 019 285</b>	<b>-0,4</b>	<b>14 745 245</b>	<b>15 635 850</b>	<b>-13,0</b>

<sup>1)</sup> Veränderungsrate der Ausfuhr in Euro zum Vorjahresmonat. - <sup>2)</sup> Veränderungsrate der Ausfuhr in Euro zum Vorjahreszeitraum.

Abb. 5

### Einfuhr Bayerns im September 2020 nach ausgewählten Warenuntergruppen in Milliarden Euro

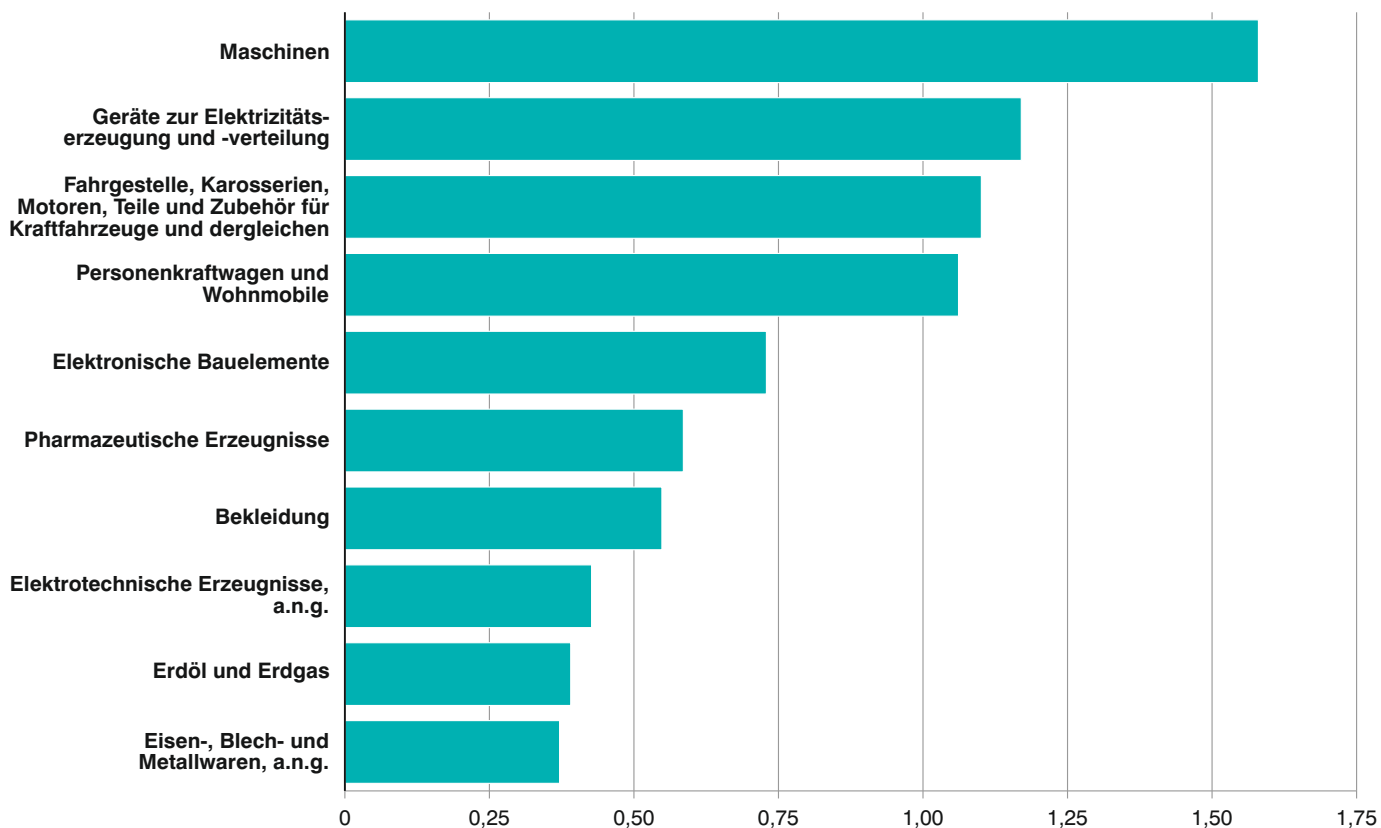
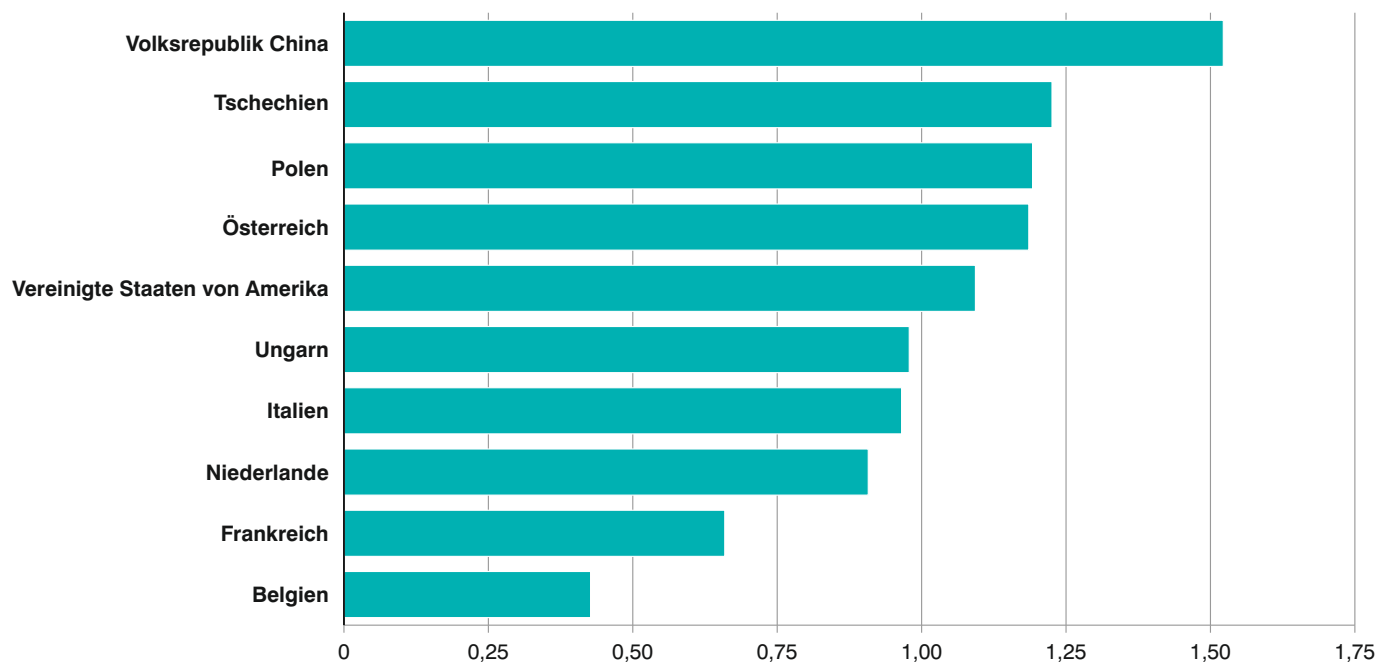


Abb. 6

### Einfuhr Bayerns im September 2020 nach ausgewählten Ursprungsländern in Milliarden Euro



## 1b. Entwicklung der Einfuhr Bayerns

Lfd. Nr.	Jahr Monat	Einfuhr insgesamt	Ernährungswirtschaft				
			Lebende Tiere <sup>1)</sup>	Nahrungsmittel		Genussmittel	zusammen
				tierischen Ursprungs	pflanzlichen Ursprungs <sup>2)</sup>		
1 000 Euro							
1	2000 .....	85 033 916	26 501	1 198 090	2 457 560	683 849	4 365 999
2	2001 .....	89 765 445	15 479	1 391 505	2 570 333	728 102	4 705 419
3	2002 .....	85 725 937	20 861	1 257 809	2 722 455	696 773	4 697 897
4	2003 .....	87 489 495	22 521	1 380 982	2 893 595	706 017	5 003 115
5	2004 .....	93 975 640	24 997	1 507 596	2 794 588	708 025	5 035 206
6	2005 .....	99 242 471	34 496	1 704 438	2 976 732	807 506	5 523 172
7	2006 .....	115 935 077	39 162	1 743 860	3 238 600	869 678	5 891 300
8	2007 .....	123 754 913	39 455	1 936 069	3 640 050	880 147	6 495 721
9	2008 .....	129 468 096	51 732	2 035 829	3 952 956	787 886	6 828 404
10	2009 .....	107 290 529	44 841	1 983 400	3 794 863	789 461	6 612 565
11	2010 .....	129 429 457	43 487	2 089 108	4 147 044	815 919	7 095 558
12	2011 .....	145 679 686	49 511	2 298 620	4 367 763	904 832	7 620 725
13	2012 .....	147 591 330	62 045	2 463 898	4 275 756	862 622	7 664 319
14	2013 .....	146 767 114	69 358	2 697 736	4 672 597	844 487	8 284 179
15	2014 .....	150 303 646	71 034	2 738 399	4 715 481	804 165	8 329 080
16	2015 .....	161 522 630	54 437	2 684 694	5 385 274	939 514	9 063 919
17	2016 .....	166 208 122	65 225	2 763 630	5 466 698	1 034 003	9 329 557
18	2017 .....	179 362 247	66 772	3 000 102	5 631 924	1 303 986	10 002 781
19	2018 .....	188 784 473	70 042	2 970 873	5 529 975	1 319 000	9 889 890
20	2019 .....	192 841 070	60 004	3 113 734	5 859 890	1 175 968	10 209 597
<b>2019</b>							
21	Januar .....	16 561 537	6 534	257 840	477 474	79 907	821 755
22	Februar .....	15 521 032	4 952	236 005	495 558	78 704	815 220
23	März .....	16 476 599	4 727	256 717	515 256	92 231	868 931
24	April .....	16 216 386	4 425	270 388	536 126	98 844	909 784
25	Mai .....	16 484 416	4 972	247 205	445 217	103 917	801 311
26	Juni .....	15 652 853	5 094	252 217	517 552	72 868	847 731
27	Juli .....	16 786 628	4 098	261 720	502 171	98 764	866 753
28	August .....	13 940 144	4 535	268 504	466 189	81 942	821 170
29	September .....	16 467 196	5 263	253 235	505 602	122 196	886 295
30	Oktober .....	17 191 595	5 647	262 407	484 833	138 773	891 660
31	November .....	16 713 577	3 365	275 812	458 094	124 456	861 727
32	Dezember .....	14 829 107	6 392	271 684	455 818	83 366	817 260
<b>2020<sup>3)</sup></b>							
33	Januar .....	16 239 413	5 148	253 579	457 213	84 712	800 652
34	Februar .....	15 231 852	4 370	251 784	520 574	72 485	849 213
35	März .....	15 754 322	5 391	286 041	527 866	98 164	917 463
36	April .....	11 051 788	5 384	240 778	506 662	91 685	844 508
37	Mai .....	11 934 765	5 875	222 987	486 235	94 654	809 750
38	Juni .....	13 867 975	5 896	249 186	479 191	107 828	842 100
39	Juli .....	14 941 270	5 569	246 672	499 089	90 392	841 723
40	August .....	13 599 764	6 142	241 649	468 582	86 652	803 025
41	September .....	15 581 531	6 512	239 467	469 077	124 548	839 604
42	Oktober .....						
43	November .....						
44	Dezember .....						
Nachrichtlich: Veränderung der Einfuhr in Euro zum ... in %							
45	Vormonat .....	14,6	6,0	-0,9	0,1	43,7	4,6
46	Vorjahresmonat .....	-5,4	23,7	-5,4	-7,2	1,9	-5,3

<sup>1)</sup> Einschl. lebende Tiere zu anderen als Ernährungszwecken. - <sup>2)</sup> Einschl. lebende Pflanzen und Erzeugnisse der Ziergärtnerei.

- <sup>3)</sup> Vorläufige Ergebnisse.





## 2b. Einfuhr Bayerns nach Warengruppen

Warengruppe	Einfuhr im Berichts- monat	Zu- bzw. Abnahme (-) gegenüber		Einfuhr seit Jahres- beginn	Zu- bzw. Abnahme (-) gegenüber Vorjahr
		Vor- monat	Vor- jahres- monat		
	1 000 Euro	%		1 000 Euro	%
<b>Einfuhr insgesamt .....</b>	<b>15 581 531</b>	<b>14,6</b>	<b>- 5,4</b>	<b>128 202 680</b>	<b>- 11,0</b>
Ernährungswirtschaft .....	839 604	4,6	- 5,3	7 548 039	- 1,2
Lebende Tiere <sup>1)</sup> .....	6 512	6,0	23,7	50 286	12,7
Nahrungsmittel tierischen Ursprungs .....	239 467	- 0,9	- 5,4	2 232 143	- 3,1
Nahrungsmittel pflanz- lichen Ursprungs <sup>2)</sup> .....	469 077	0,1	- 7,2	4 414 489	- 1,0
Genussmittel .....	124 548	43,7	1,9	851 120	2,6
Gewerbliche Wirtschaft .....	13 525 991	15,4	- 7,9	112 902 047	- 13,5
Rohstoffe .....	466 895	- 34,2	- 56,1	5 931 141	- 43,2
Halbwaren .....	462 508	28,2	- 3,3	4 508 008	- 10,4
Fertigwaren .....	12 596 588	18,3	- 4,2	102 462 898	- 10,9
Vorerzeugnisse .....	844 411	14,7	- 10,2	7 867 280	- 13,1
Enderzeugnisse .....	11 752 177	18,5	- 3,8	94 595 618	- 10,7
Rückwaren, Ersatz- lieferungen, andere nicht aufgliederbare Warenverkehre .....	1 215 937	13,0	36,9	7 752 594	29,2

<sup>1)</sup> Einschl. lebende Tiere zu anderen als Ernährungszwecken. - <sup>2)</sup> Einschl. lebende Pflanzen und Erzeugnisse der Ziergärtnerei.

### 3b. Einfuhr Bayerns nach Warengruppen und Warenuntergruppen

Nr. der Systematik	Warengruppe Warenuntergruppe	Einfuhr					
		im September 2020			Januar bis September 2020		
		dt=100 KG	1 000 EUR	% <sup>1)</sup>	dt=100 KG	1 000 EUR	% <sup>2)</sup>
<b>1-4</b>	<b>Ernährungswirtschaft</b>						
<b>1</b>	<b>Lebende Tiere</b>						
101	Pferde .....	86	77	-0,6	443	724	34,4
102	Rinder .....	6 390	1 850	3,2	54 831	15 413	1,6
103	Schweine .....	1 296	288	26,4	6 932	2 107	-29,4
105	Schafe .....	-	-	x	-	-	x
107	Hausgeflügel .....	19 766	2 945	23,1	154 240	23 102	25,9
109	lebende Tiere, a.n.g. ....	39	1 353	74,8	298	8 940	18,1
	<b>Zusammen</b>	<b>27 577</b>	<b>6 512</b>	<b>23,7</b>	<b>216 745</b>	<b>50 286</b>	<b>12,7</b>
<b>2</b>	<b>Nahrungsmittel tierischen Ursprungs</b>						
201	Milch und Milcherzeugnisse, ausgenommen Butter und Käse .....	1 068 851	62 243	-4,2	11 160 281	615 316	10,1
202	Butter und andere Fettstoffe aus der Milch, einschl. Milchstreichfette .....	9 242	3 463	-11,7	79 037	30 661	-30,9
203	Käse .....	184 811	90 760	8,8	1 615 402	801 320	1,9
204	Fleisch und Fleischwaren .....	129 605	55 401	-23,9	1 234 145	537 242	-14,8
206	Fische und Krebstiere, Weichtiere und andere wirbellose Wassertiere .....	25 843	16 581	7,6	240 736	148 529	-16,7
208	tierische Öle und Fette .....	5 405	880	18,1	72 148	8 518	-22,7
209	Eier, Eiweiß und Eigelb .....	13 416	3 019	-30,2	129 388	27 335	-9,7
211	Fischmehl, Fleischmehl und ähnliche Erzeugnisse .....	11 327	922	-45,7	193 155	16 248	24,3
219	Nahrungsmittel tierischen Ursprungs a.n.g. ....	35 787	6 198	3,2	269 447	46 973	-7,9
	<b>Zusammen</b>	<b>1 484 285</b>	<b>239 467</b>	<b>-5,4</b>	<b>14 993 740</b>	<b>2 232 143</b>	<b>-3,1</b>
<b>3</b>	<b>Nahrungsmittel pflanzlichen Ursprungs</b>						
301	Weizen .....	345 177	8 154	69,7	2 249 704	52 545	-0,2
302	Roggen .....	35 647	1 277	33,2	210 628	4 458	-2,0
303	Gerste .....	45 058	829	-8,2	704 595	12 351	-26,7
304	Hafer .....	16 694	629	67,3	180 173	6 054	61,5
305	Mais .....	44 560	933	-26,3	1 127 170	48 101	-9,0
308	Sorghum, Hirse und sonstiges Getreide, ausgenommen Reis .....	12 022	538	-29,9	98 984	6 500	7,2
309	Reis und Reiserzeugnisse .....	31 774	3 072	-3,1	319 943	33 107	4,2
310	Getreideerzeugnisse, ausgenommen Reiserzeugnisse .....	93 119	4 159	-23,8	821 981	38 779	-5,6
315	Backwaren und andere Zubereitungen aus Getreide .....	194 164	44 648	-1,4	1 784 763	377 702	0,3
316	Malz .....	22 051	930	-11,1	205 577	8 442	-1,0
320	Saat- und Pflanzgut, ausgenommen Ölsaaten und sonstigen Samen etc. ....	1 307	590	-18,3	51 109	18 618	0,0
325	Hülsenfrüchte .....	4 862	422	-47,0	90 200	8 673	-0,4
335	Grün- und Raufutter .....	8 495	280	-37,7	106 104	2 859	-39,9
340	Kartoffeln und Kartoffelerzeugnisse .....	114 778	9 388	-4,8	1 140 810	94 729	-12,7
345	Gemüse und sonstige Küchengewächse, frisch .....	327 093	42 246	-3,1	3 060 905	450 634	4,0
350	Frischobst, ausgenommen Südfrüchte .....	475 616	69 838	2,4	3 870 649	576 376	12,7
355	Südfrüchte .....	170 038	25 557	27,1	2 038 875	236 402	16,9
360	Schalen- und Trockenfrüchte .....	37 114	16 292	-16,4	318 693	148 592	5,2
370	Gemüsezubereitungen und Gemüsekonserven .....	219 820	24 991	-17,8	1 820 102	219 164	-0,3
372	Obstzubereitungen und Obstkonserven .....	97 586	17 488	-0,7	914 401	149 538	-2,1
375	Obst- und Gemüsesäfte .....	62 510	7 796	-14,8	716 733	72 812	-4,9
377	Kakao und Kakaoerzeugnisse .....	26 885	13 398	19,2	194 917	91 794	-6,8
379	Gewürze .....	17 648	7 676	-6,6	199 109	77 429	10,1
381	Zuckerrüben, Zucker und Zuckererzeugnisse .....	153 276	11 505	2,9	1 271 028	99 596	-22,3
383	Ölfrüchte .....	537 152	21 413	-36,7	5 278 753	222 535	-16,2
385	pflanzliche Öle und Fette .....	91 282	14 871	-6,6	831 010	133 945	4,7
389	Ölkuchen .....	356 337	9 430	-2,5	3 077 844	85 829	2,7
393	Kleie, Abfallerzeugnisse zur Viehfütterung und sonstige Futtermittel .....	423 164	22 815	-47,5	6 305 069	260 769	-28,5
395	Nahrungsmittel pflanzlichen Ursprungs, a.n.g. ....	438 644	74 197	2,6	3 823 048	689 065	8,1
396	lebende Pflanzen und Erzeugnisse der Ziergärtnerei .....	44 456	13 716	-10,8	675 235	187 091	-12,0
	<b>Zusammen</b>	<b>4 448 329</b>	<b>469 077</b>	<b>-7,2</b>	<b>43 488 113</b>	<b>4 414 489</b>	<b>-1,0</b>

<sup>1)</sup> Veränderungsrate der Einfuhr in Euro zum Vorjahresmonat. - <sup>2)</sup> Veränderungsrate der Einfuhr in Euro zum Vorjahreszeitraum.

## Noch: 3b. Einfuhr Bayerns nach Warengruppen und Warenuntergruppen

Nr. der Systematik	Warengruppe Warenuntergruppe	Einfuhr					
		im September 2020			Januar bis September 2020		
		dt=100 KG	1 000 EUR	% <sup>1)</sup>	dt=100 KG	1 000 EUR	% <sup>2)</sup>
<b>4</b>	<b>Genussmittel</b>						
401	Hopfen .....	10 174	7 713	-21,2	38 570	40 546	-6,5
402	Kaffee .....	6 663	4 424	-35,1	56 310	41 504	-8,1
403	Tee und Mate .....	9 372	2 480	-28,4	92 224	21 914	-24,5
411	Rohtabak und Tabakerzeugnisse .....	27 334	43 718	7,5	213 670	341 822	19,5
421	Bier .....	58 437	3 949	137,8	203 212	13 638	-20,7
423	Branntwein .....	20 590	15 234	-21,0	508 070	139 167	-12,4
425	Wein .....	148 916	47 031	16,0	1 336 258	252 528	1,1
	<b>Zusammen</b>	<b>281 486</b>	<b>124 548</b>	<b>1,9</b>	<b>2 448 314</b>	<b>851 120</b>	<b>2,6</b>
<b>1-4</b>	<b>Ernährungswirtschaft zusammen</b>	<b>6 241 677</b>	<b>839 604</b>	<b>-5,3</b>	<b>61 146 911</b>	<b>7 548 039</b>	<b>-1,2</b>
<b>5-8</b>	<b>Gewerbliche Wirtschaft</b>						
<b>5</b>	<b>Rohstoffe</b>						
502	Chemiefasern, einschließlich Abfälle, Seidenraupenkokons und Abfallseide .....	96 374	13 640	-8,0	863 920	120 913	-19,6
503	Wolle und andere Tierhaare, roh oder bearbeitet, Reißwolle .....	3 097	2 117	7,7	27 633	22 079	-32,9
504	Baumwolle, roh oder bearbeitet, Reißbaumwolle, Abfälle .....	2 766	316	84,4	27 285	3 541	68,6
505	Flachs, Hanf, Jute, Hartfasern und sonstige pflanzliche Spinnstoffe .....	1 404	52	-70,7	29 464	782	-44,6
506	Abfälle und Gespinnstwaren, Lumpen und dergleichen .....	2 706	85	-22,8	20 541	696	-57,9
507	Felle zu Pelzwerk, roh .....	2	74	.	10	137	108,4
508	Felle und Häute, roh, a.n.g. ....	20 346	1 043	-36,5	164 924	10 532	-57,1
511	Rundholz .....	1 517 528	9 476	-11,4	12 169 271	83 688	-15,6
513	Rohkautschuk .....	73 437	7 353	-40,2	546 646	67 303	-31,2
516	Steinkohle und Steinkohlenbriketts .....	284 115	1 934	69,4	4 853 923	31 305	-48,7
517	Braunkohle und Braunkohlenbriketts .....	4 270	41	-81,1	169 893	1 229	-22,2
518	Erdöl und Erdgas .....	15 519 586	390 679	-59,7	202 336 715	5 221 838	-45,1
519	Eisenerze .....	240	10	100,0	1 008	49	18,4
520	Eisen- und manganhaltige Abbrände und Schlacken .....	215 656	351	-42,2	2 690 519	3 952	0,0
522	Kupfererze .....	-	-	x	0	0	-99,8
523	Bleierze .....	-	-	x	-	-	-100,0
524	Zinkerze .....	-	-	x	-	-	x
526	Nickelerze .....	-	-	x	-	-	-100,0
528	Erze und Metallaschen, a.n.g. ....	47 324	2 253	-42,8	363 760	26 837	-53,2
529	Bauxit und Kryolith .....	896	120	.	9 647	323	257,3
530	Speisesalz und Industriesalz .....	30 151	669	-0,7	295 676	6 684	8,4
532	Steine und Erden, a.n.g. ....	1 766 916	12 860	-23,5	15 208 314	117 385	-15,9
534	Rohstoffe für chemische Erzeugnisse, a.n.g. ....	99 277	11 149	-2,6	907 119	85 067	-0,5
537	Edelsteine, Schmucksteine und Perlen, roh .....	117	208	-47,3	498	3 475	-14,9
590	Rohstoffe, auch Abfälle a.n.g. ....	908 552	12 465	-28,7	8 127 790	123 328	-23,6
	<b>Zusammen</b>	<b>20 594 759</b>	<b>466 895</b>	<b>-56,1</b>	<b>248 814 557</b>	<b>5 931 141</b>	<b>-43,2</b>
<b>6</b>	<b>Halbwaren</b>						
602	Rohseide und Seidengarne, künstliche und synthetische Fäden, auch gezwirnt .....	19 038	8 759	-21,0	191 450	86 657	-27,8
603	Garne aus Chemiefasern .....	4 592	2 949	-25,7	60 711	34 914	-16,2
604	Garne aus Wolle oder anderen Tierhaaren .....	3 181	6 142	-45,6	34 304	71 746	-36,8
605	Garne aus Baumwolle .....	2 136	889	-32,3	27 433	13 232	-2,1
606	Garne aus Flachs, Hanf, Jute, Hartfasern und dergleichen .....	167	83	17,4	3 908	1 679	19,9
607	Schnittholz .....	446 208	22 878	-3,0	4 054 503	222 045	-1,6
608	Halbstoffe aus zellulosehaltigen Faserstoffen .....	171 934	9 972	-23,3	1 532 503	94 353	-27,2
609	Kautschuk, bearbeitet .....	34 108	8 461	-21,6	276 705	74 066	-21,0
611	Zement .....	52 135	534	-32,4	536 786	5 337	-3,9

<sup>1)</sup> Veränderungsrate der Einfuhr in Euro zum Vorjahresmonat. - <sup>2)</sup> Veränderungsrate der Einfuhr in Euro zum Vorjahreszeitraum.

## Noch: 3b. Einfuhr Bayerns nach Warengruppen und Warenuntergruppen

Nr. der Systematik	Warengruppe Warenuntergruppe	Einfuhr					
		im September 2020			Januar bis September 2020		
		dt=100 KG	1 000 EUR	% <sup>1)</sup>	dt=100 KG	1 000 EUR	% <sup>2)</sup>
<b>6</b>	<b>noch Halbwaren</b>						
612	mineralische Baustoffe, a.n.g. ....	546 343	17 453	-16,7	4 754 662	169 574	-19,2
641	Roheisen .....	6 841	243	20,4	243 850	7 622	-63,5
642	Abfälle und Schrott, aus Eisen oder Stahl .....	109 185	3 767	-49,3	1 226 527	44 887	-30,4
643	Ferrolegerungen .....	20 820	3 260	4,8	147 691	23 106	-39,5
644	Eisen oder Stahl in Rohformen, Halbzeug aus Eisen oder Stahl .....	20 363	3 133	-37,3	141 637	24 433	-48,5
645	Aluminium und Aluminiumlegierungen einschl. Abfälle und Schrott .....	227 938	31 975	-33,3	2 085 438	314 277	-24,0
646	Kupfer und Kupferlegierungen, einschl. Abfälle und Schrott .....	130 951	60 811	-15,2	1 342 572	596 504	-14,0
647	Nickel und Nickellegierungen einschl. Abfälle und Schrott .....	690	778	-47,0	10 279	11 122	-39,2
648	Blei und Bleilegerungen, einschl. Abfälle und Schrott .....	9 637	1 750	-36,6	100 419	17 971	-25,8
649	Zinn und Zinnlegierungen, einschl. Abfälle und Schrott .....	790	1 225	-70,6	18 495	27 926	-50,9
650	Zink und Zinklegierungen einschl. Abfälle und Schrott .....	22 120	4 739	-49,4	300 859	60 653	-39,0
656	radioaktive Elemente und radioaktive Isotope .....	-	717	284,0	629	60 471	1,9
659	unedle Metalle, a.n.g. ....	11 142	6 274	-34,6	102 207	74 798	-28,4
661	Fettsäuren, Paraffin, Vaseline und Wachse .....	42 951	4 075	-9,2	355 631	36 148	-12,2
665	Koks und Schmelzkoks, aus Stein- oder Braunkohle .....	81 147	1 463	-12,2	671 376	13 194	-29,1
667	Rückstände der Erdöl- und Steinkohlenteerdestillation .....	94 569	1 904	-42,0	538 774	9 952	-80,0
669	Mineralölerzeugnisse .....	698 323	48 406	-35,1	9 624 745	475 002	-43,4
671	Teer und Teerdestillationserzeugnisse .....	94 391	2 860	-52,2	1 536 334	49 038	7,0
673	Düngemittel .....	809 942	16 169	29,6	5 421 986	122 549	-14,3
679	chemische Halbwaren, a.n.g. ....	505 716	20 222	-13,1	4 518 656	228 692	-18,5
683	Gold für gewerbliche Zwecke .....	3 176	34 092	.	25 477	626 284	.
690	Halbwaren, a.n.g. ....	90 353	136 523	51,5	885 706	909 775	-0,7
	<b>Zusammen</b>	<b>4 260 885</b>	<b>462 508</b>	<b>-3,3</b>	<b>40 772 252</b>	<b>4 508 008</b>	<b>-10,4</b>
<b>7</b>	<b>Fertigwaren - Vorerzeugnisse</b>						
	Gewebe, Gewirke und Gestricke						
701	aus Seide, künstlichen oder synthetischen Fäden .....	10 691	9 702	-14,1	108 461	97 162	-16,4
702	aus Chemiefasern .....	13 489	16 123	-16,3	131 556	151 806	-12,5
703	aus Wolle oder anderen Tierhaaren	261	1 166	-35,0	5 324	17 668	-38,3
704	aus Baumwolle .....	3 675	3 902	-40,4	47 049	50 558	-26,6
705	aus Flachs, Hanf, Jute, Hartfasern und dergleichen .....	1 409	1 017	10,0	9 590	8 441	-7,4
706	Leder .....	2 411	5 214	-43,5	21 169	45 722	-39,5
707	Pelzfelle, gegerbt oder zugerichtet .....	72	148	-44,1	584	1 300	-51,9
708	Papier und Pappe .....	1 056 380	68 017	-21,8	9 545 733	643 345	-14,1
709	Sperrholz, Span- und Faserplatten, Furnierblätter und dergleichen .....	470 891	31 355	-2,6	4 528 018	307 106	-5,3
711	Glas .....	167 566	20 653	0,8	1 385 840	148 666	-22,2
732	Kunststoffe .....	1 205 891	159 679	-15,4	10 243 739	1 404 180	-22,0
734	Farben, Lacke und Kitte .....	101 814	46 819	-16,2	956 481	433 951	-17,9
736	Dextrine, Gelatine und Leime .....	41 909	8 209	35,2	357 417	68 059	0,4
738	Sprengstoffe, Schießbedarf und Zündwaren .....	7 402	6 925	-29,8	118 027	86 027	10,5
740	pharmazeutische Grundstoffe .....	21 677	99 176	33,5	239 808	976 208	21,6
749	chemische Vorerzeugnisse, a.n.g. ....	1 020 028	133 599	-12,9	7 658 034	1 226 325	-12,2
751	Rohre aus Eisen oder Stahl .....	144 513	26 920	-22,1	1 670 269	258 137	-21,1
753	Stäbe und Profile aus Eisen oder Stahl .....	308 119	22 387	-25,9	3 147 687	235 473	-26,4
755	Blech aus Eisen oder Stahl .....	873 525	69 225	-15,8	7 398 541	590 175	-22,7
757	Draht aus Eisen oder Stahl .....	150 078	14 929	10,1	1 327 674	118 902	-29,1
759	Eisenbahnoberbaumaterial .....	64 869	3 923	.	462 783	28 551	-15,5
771	Halbzeuge aus Kupfer und Kupferlegierungen .....	32 849	23 838	28,0	320 113	227 748	-5,9
772	Halbzeuge aus Aluminium .....	191 238	59 162	-7,8	1 674 616	536 642	-11,6

<sup>1)</sup> Veränderungsrate der Einfuhr in Euro zum Vorjahresmonat. - <sup>2)</sup> Veränderungsrate der Einfuhr in Euro zum Vorjahreszeitraum.

### Noch: 3b. Einfuhr Bayerns nach Warengruppen und Warenuntergruppen

Nr. der Systematik	Warengruppe Warenuntergruppe	Einfuhr					
		im September 2020			Januar bis September 2020		
		dt=100 KG	1 000 EUR	% <sup>1)</sup>	dt=100 KG	1 000 EUR	% <sup>2)</sup>
<b>7</b>	<b>noch Fertigwaren - Vorerzeugnisse</b>						
779	Halbzeuge aus unedlen Metallen, a.n.g. ....	7 901	3 929	-53,6	77 222	60 785	-35,1
781	Halbzeuge aus Edelmetallen .....	26	5 415	-12,5	210	120 956	103,6
790	Vorerzeugnisse, a.n.g. ....	4 610	2 977	-30,0	35 379	23 389	-16,4
	<b>Zusammen</b>	<b>5 903 294</b>	<b>844 411</b>	<b>-10,2</b>	<b>51 471 325</b>	<b>7 867 280</b>	<b>-13,1</b>
<b>8</b>	<b>Fertigwaren - Enderzeugnisse</b>						
	Bekleidung aus Gewirken oder Gestrickten aus						
801	Seide oder Chemiefasern .....	45 698	128 271	-2,7	275 899	889 106	-1,2
802	Wolle oder anderen Tierhaaren .....	2 931	19 549	1,1	12 790	105 033	-15,1
803	Baumwolle .....	43 701	111 762	27,8	330 495	893 376	-1,6
804	Bekleidung aus Seide oder Chemiefasern, ausgenommen aus Gewirken oder Gestrickten .....	41 360	161 015	10,7	262 545	1 124 142	5,9
805	Bekleidung aus Wolle und anderen Tierhaaren, ausgenommen aus Gewirken oder Gestrickten .....	2 227	18 177	-1,8	13 649	106 985	-22,1
806	Bekleidung aus Baumwolle ausgenommen aus Gewirken oder Gestrickten .....	22 848	73 450	1,3	200 884	671 477	-8,9
807	Bekleidung aus Flachs, Hanf und dergleichen .....	6 432	36 151	6,0	31 062	184 005	-8,6
<b>801-807</b>	<b>Bekleidung zusammen</b>	<b>165 195</b>	<b>548 376</b>	<b>7,7</b>	<b>1 127 324</b>	<b>3 974 124</b>	<b>-2,3</b>
808	Kopfbedeckungen .....	3 057	12 797	-5,0	24 117	108 912	12,5
809	Textilerzeugnisse, a.n.g. ....	129 741	113 416	27,2	1 180 104	1 537 097	81,3
810	Pelzwaren .....	218	2 762	58,8	802	6 470	-33,5
811	Schuhe .....	67 573	202 856	15,5	551 454	1 637 033	-2,0
812	Lederwaren und Lederbekleidung (ausg. Schuhe) .....	30 068	80 534	-5,9	272 657	694 592	-8,0
813	Papierwaren .....	272 498	63 169	10,4	2 436 424	519 763	-4,8
814	Druckerzeugnisse .....	70 116	93 980	5,3	624 688	733 796	-1,3
815	Holzwaren (ohne Möbel) .....	527 267	57 828	-5,9	4 769 868	500 241	-8,1
816	Kautschukwaren .....	149 765	110 370	2,4	1 084 214	803 173	-12,4
817	Waren aus Stein .....	168 745	10 617	14,9	1 115 590	87 833	-4,2
818	keramische Erzeugnisse, ohne Baukeramik	148 684	28 988	1,5	1 433 673	256 081	-3,0
819	Glaswaren .....	163 085	43 551	-5,3	1 487 287	352 234	-12,8
820	Werkzeuge, Schneidwaren und Essbestecke aus unedlen Metallen .....	34 577	60 001	7,4	277 452	507 547	-7,6
823	Waren aus Kupfer und Kupferlegierungen .....	5 097	8 033	-20,6	62 052	86 509	-19,6
829	Eisen-, Blech- und Metallwaren, a.n.g. ....	956 412	371 381	-5,4	8 230 484	3 172 113	-8,8
831	Waren aus Wachs oder Fetten .....	28 376	8 594	-13,7	270 949	72 958	0,4
832	Waren aus Kunststoffen .....	557 492	270 736	-3,0	6 027 317	2 379 755	-6,3
833	fotochemische Erzeugnisse .....	2 329	4 659	-38,5	34 031	48 365	-17,7
834	pharmazeutische Erzeugnisse .....	30 094	585 497	13,2	265 949	4 786 661	15,4
835	Duftstoffe und Körperpflegemittel .....	75 774	65 371	29,9	343 967	460 269	7,7
839	chemische Enderzeugnisse, a.n.g. ....	375 097	220 498	1,4	3 353 499	1 850 146	-4,2
841	Kraftmaschinen (ohne Motoren für Ackerschlepper, Luft- und Straßenfahrzeuge) .....	10 263	19 833	-4,8	86 166	202 311	-17,2
842	Pumpen und Kompressoren .....	69 412	82 552	-15,6	555 909	653 298	-25,5
843	Armaturen .....	25 518	51 055	-5,0	205 551	430 810	-11,0
844	Lager, Getriebe, Zahnräder und Antriebselemente .....	203 379	193 721	-18,7	1 770 398	1 683 110	-24,3
845	Hebezeuge und Fördermittel .....	155 107	85 188	-3,7	1 411 361	732 378	-16,0
846	landwirtschaftl. Maschinen (einschl. Ackerschlepper) .....	53 350	37 328	-18,4	697 660	495 941	-8,2
847	Maschinen für das Textil-, Bekleidungs- und Ledergewerbe .....	4 744	5 548	7,6	38 107	48 482	-4,1
848	Maschinen für das Ernährungsgewerbe und die Tabakverarbeitung .....	3 250	7 494	-37,5	36 607	83 838	-25,9
849	Bergwerks-, Bau- und Baustoffmaschinen .....	80 570	39 425	-51,2	997 475	516 799	-26,1
850	Guss- und Walzwerkstechnik .....	1 310	1 378	74,5	5 626	5 260	-54,2
851	Maschinen für die Be- und Verarbeitung von Kautschuk oder Kunststoffen .....	25 488	26 034	-5,7	245 006	226 342	-18,9
852	Werkzeugmaschinen .....	86 505	87 428	0,1	666 923	736 105	-19,4

<sup>1)</sup> Veränderungsrate der Einfuhr in Euro zum Vorjahresmonat. - <sup>2)</sup> Veränderungsrate der Einfuhr in Euro zum Vorjahreszeitraum.

### Noch: 3b. Einfuhr Bayerns nach Warengruppen und Warenuntergruppen

Nr. der Systematik	Warengruppe Warenuntergruppe	Einfuhr					
		im September 2020			Januar bis September 2020		
		dt=100 KG	1 000 EUR	% <sup>1)</sup>	dt=100 KG	1 000 EUR	% <sup>2)</sup>
<b>8</b>	<b>noch Fertigwaren - Enderzeugnisse</b>						
853	Büromaschinen und automatische Datenverarbeitungsmaschinen .....	64 268	559 592	-11,9	617 186	5 567 482	5,9
854	Maschinen für das Papier- und Druckgewerbe .....	4 847	10 114	-47,2	70 405	116 390	-24,0
859	Maschinen, a.n.g. ....	185 369	373 529	-0,5	1 611 702	3 051 120	-10,5
<b>841-859</b>	<b>Maschinen zusammen</b>	<b>973 380</b>	<b>1 580 220</b>	<b>-11,6</b>	<b>9 016 082</b>	<b>14 549 667</b>	<b>-9,8</b>
860	Sportgeräte .....	35 005	35 439	-2,1	383 923	326 060	-23,9
861	Geräte zur Elektrizitätserzeugung und -verteilung .....	687 718	1 170 023	6,2	4 478 493	9 200 345	-5,6
862	elektrische Lampen und Leuchten .....	34 549	54 159	-3,0	214 023	404 956	-16,5
863	nachrichtentechnische Geräte und Einrichtungen .....	33 751	565 731	48,0	143 158	3 543 921	9,1
864	Rundfunk- und Fernsehgeräte, phono- und videotechnische Geräte .....	53 093	238 741	-3,0	412 760	1 855 836	-11,7
865	elektronische Bauelemente .....	154 212	729 154	-16,5	1 079 264	6 720 111	-23,7
869	elektrotechnische Erzeugnisse, a.n.g. ....	298 963	426 769	10,7	2 035 737	3 083 574	-7,8
871	medizinische Geräte und orthopädische Vorrichtungen .....	22 939	187 463	0,1	199 898	1 562 852	0,2
872	mess-, steuerungs- und regelungstechnische Erzeugnisse .....	24 510	276 878	-16,7	208 037	2 313 943	-19,1
873	optische und fotografische Geräte .....	8 648	95 954	-20,2	72 502	917 530	-11,2
874	Uhren .....	2 230	48 352	-4,8	14 107	344 224	-7,9
875	Möbel .....	545 599	262 065	4,0	4 026 856	1 869 310	-16,0
876	Musikinstrumente .....	17 530	23 213	27,1	88 931	166 759	20,2
877	Spielwaren .....	100 276	171 218	1,4	631 189	1 150 747	11,1
878	Schmuckwaren, Gold- und Silberschmiedewaren .....	101	19 843	-61,5	804	156 463	-32,7
881	Schienenfahrzeuge .....	37 044	13 337	-86,6	446 232	402 918	-24,8
882	Wasserfahrzeuge .....	2 584	6 161	89,4	69 495	42 019	-27,0
883	Luftfahrzeuge .....	4 800	216 215	7,5	63 027	1 672 719	-12,4
884	Fahrgestelle, Karosserien, Motoren, Teile und Zubehör für Kraftfahrzeuge und dergleichen .....	1 196 500	1 100 957	-18,4	8 873 555	8 167 665	-30,2
885	Personenkraftwagen und Wohnmobile .....	768 090	1 061 468	-10,5	5 561 089	7 420 807	-20,7
886	Busse .....	21 554	27 019	37,7	183 651	226 963	28,8
887	Lastkraftwagen und Spezialfahrzeuge .....	123 721	110 106	2,2	877 855	733 551	-16,6
888	Fahrräder .....	23 220	53 673	34,5	169 653	405 645	8,4
889	Fahrzeuge, a.n.g. ....	158 333	115 453	2,9	1 310 261	891 819	-13,1
891	vollständige Fabrikationsanlagen .....	-	-	x	8	6	100,0
896	Enderzeugnisse, a.n.g. ....	68 167	198 553	-12,1	549 414	1 889 535	-1,2
	<b>Zusammen</b>	<b>9 357 779</b>	<b>11 752 177</b>	<b>-3,8</b>	<b>76 083 908</b>	<b>94 595 618</b>	<b>-10,7</b>
<b>7-8</b>	<b>Fertigwaren zusammen</b>	<b>15 261 072</b>	<b>12 596 588</b>	<b>-4,2</b>	<b>127 555 233</b>	<b>102 462 898</b>	<b>-10,9</b>
<b>5-8</b>	<b>Gewerbliche Wirtschaft zusammen</b>	<b>40 116 717</b>	<b>13 525 991</b>	<b>-7,9</b>	<b>417 142 041</b>	<b>112 902 047</b>	<b>-13,5</b>
901	Rückwaren .....	33 373	114 493	-0,5	398 962	1 080 962	3,5
903	Ersatzlieferungen .....	1 412	4 671	12,0	14 929	41 930	10,9
905	sonstige besondere Warenverkehre .....	-	-	-100,0	28	34	-28,9
906	Zuschätzungen von Antwortausfällen .....	2 543 340	717 297	78,8	12 397 534	3 498 173	105,9
907	Zuschätzungen von Befreiungen .....	1 347 772	379 476	3,1	11 217 194	3 131 495	-2,8
908	Sperrungen in der Außenhandelsstatistik .....	-	-	x	-	-	x
	<b>Insgesamt</b>	<b>50 284 292</b>	<b>15 581 531</b>	<b>-5,4</b>	<b>502 317 598</b>	<b>128 202 680</b>	<b>-11,0</b>

<sup>1)</sup> Veränderungsrate der Einfuhr in Euro zum Vorjahresmonat. - <sup>2)</sup> Veränderungsrate der Einfuhr in Euro zum Vorjahreszeitraum.

#### 4b. Einfuhr Bayerns nach Erdteilen, Ursprungsländern und Ländergruppen

Nr. des Landes	Erdteil Ursprungsland Ländergruppe	Einfuhr					
		im September 2020			Januar bis September 2020		
		dt=100 KG	1 000 EUR	% <sup>1)</sup>	dt=100 KG	1 000 EUR	% <sup>2)</sup>
<b>EUROPA</b>							
001	Frankreich .....	1 710 852	659 225	1,2	15 140 576	4 889 465	-16,9
003	Niederlande .....	2 324 546	907 594	3,3	20 388 709	6 916 833	-6,0
005	Italien .....	2 939 080	965 320	-2,9	25 596 197	8 372 089	-6,7
006	Vereinigtes Königreich .....	1 432 822	421 246	-15,8	16 191 800	3 809 814	-14,4
007	Irland .....	44 371	155 402	65,0	339 061	987 239	17,2
008	Dänemark .....	503 345	76 960	-4,2	3 353 073	641 525	1,7
009	Griechenland .....	144 388	45 657	13,4	1 360 948	403 353	9,0
010	Portugal .....	145 690	132 191	1,1	1 091 831	968 198	-15,1
011	Spanien .....	700 552	294 768	1,3	5 989 590	2 547 739	-3,7
017	Belgien .....	1 548 385	426 918	15,1	13 156 621	3 337 193	-0,3
018	Luxemburg .....	96 053	21 660	-17,6	1 073 096	187 857	-23,9
024	Island .....	4 022	1 419	-49,1	82 883	18 062	-9,3
028	Norwegen .....	136 102	20 334	-30,2	2 702 065	179 077	-36,0
030	Schweden .....	325 125	108 565	-13,6	2 951 017	918 962	-13,0
032	Finnland .....	203 687	48 720	2,7	1 884 883	378 760	-5,7
037	Liechtenstein .....	8 259	11 068	4,2	62 560	101 807	-4,6
038	Österreich .....	7 339 717	1 185 546	-18,9	67 018 453	10 284 532	-23,6
039	Schweiz .....	683 983	379 978	-0,6	5 800 627	3 450 877	9,0
041	Färöer .....	14	26	-71,3	201	427	-5,7
043	Andorra .....	34	116	200,1	768	1 359	.
044	Gibraltar .....	-	1	100,0	7	143	-70,0
045	Vatikanstadt .....	0	15	48,6	68	202	40,2
046	Malta .....	5 292	12 041	-21,4	54 598	134 841	1,2
047	San Marino .....	44	70	-6,5	581	1 101	-5,0
052	Türkei .....	636 496	229 203	7,4	4 957 786	1 731 152	-6,7
053	Estland .....	21 662	9 330	29,8	263 411	71 892	14,9
054	Lettland .....	99 555	12 749	-5,7	990 947	113 285	1,7
055	Litauen .....	71 511	18 607	-17,2	668 694	168 477	-9,2
060	Polen .....	2 602 549	1 192 056	14,7	21 154 007	9 026 505	1,2
061	Tschechien .....	5 400 673	1 225 689	-3,5	45 377 863	9 543 216	-11,7
063	Slowakei .....	753 380	421 311	5,4	5 148 529	2 901 726	-18,9
064	Ungarn .....	1 109 991	978 568	-4,7	9 725 030	6 868 610	-14,4
066	Rumänien .....	320 862	296 692	-5,0	2 600 471	2 257 183	-19,2
068	Bulgarien .....	114 160	76 747	19,3	1 278 804	621 024	2,0
070	Albanien .....	7 378	4 208	-3,4	45 285	35 845	13,6
072	Ukraine .....	133 993	32 995	1,6	1 248 348	251 328	-10,1
073	Weißrussland (Belarus) .....	79 099	6 691	-13,2	557 028	46 823	-0,9
074	Republik Moldau .....	11 078	1 178	-39,1	51 411	12 986	35,7
075	Russische Föderation .....	2 361 025	104 247	-76,2	89 801 308	2 231 710	-41,7
091	Slowenien .....	323 119	102 027	-17,5	2 764 442	790 140	-19,6
092	Kroatien .....	135 255	47 015	-9,7	1 213 220	367 794	-5,5
093	Bosnien und Herzegowina .....	78 126	22 673	11,8	567 157	166 389	-2,8
095	Kosovo .....	6 132	1 411	58,6	31 429	7 047	47,3
096	Nordmazedonien .....	54 558	220 214	13,6	333 329	1 419 147	-22,1
097	Montenegro .....	210	107	-77,8	3 827	1 870	14,0
098	Serbien .....	220 345	49 657	-3,1	1 407 833	408 197	-10,1
600	Zypern .....	1 616	1 134	0,1	26 613	9 820	-2,0
959	Nicht ermittelte Länder (innergem. Warenverkehr) .....	-	-	x	-	-	x
	<b>Zusammen</b>	<b>34 839 135</b>	<b>10 929 346</b>	<b>-4,4</b>	<b>374 456 983</b>	<b>87 583 620</b>	<b>-12,0</b>
	dar. EU-Länder .....	<b>28 985 416</b>	<b>9 422 491</b>	<b>-1,2</b>	<b>250 610 683</b>	<b>73 708 256</b>	<b>-11,2</b>
	dar. Euro-Länder .....	<b>18 473 455</b>	<b>5 420 199</b>	<b>-2,7</b>	<b>162 957 200</b>	<b>43 463 437</b>	<b>-12,6</b>
	dar. EFTA .....	<b>832 367</b>	<b>412 799</b>	<b>-2,8</b>	<b>8 648 135</b>	<b>3 749 824</b>	<b>5,0</b>
	<u>Nachrichtlich:</u>						
	Europa zusammen, einschl. Ceuta, Melilla, Georgien, Armenien, Aserbaidschan, Kasachstan, Turkmenistan, Usbekistan, Tadschikistan, Kirgistan .....	<b>39 926 702</b>	<b>11 074 586</b>	<b>-4,6</b>	<b>422 054 307</b>	<b>89 142 854</b>	<b>-12,4</b>

<sup>1)</sup> Veränderungsrate der Einfuhr in Euro zum Vorjahresmonat. - <sup>2)</sup> Veränderungsrate der Einfuhr in Euro zum Vorjahreszeitraum.



## Noch: 4b. Einfuhr Bayerns nach Erdteilen, Ursprungsländern und Ländergruppen

Nr. des Landes	Erdteil Ursprungsland Ländergruppe	Einfuhr					
		im September 2020			Januar bis September 2020		
		dt=100 KG	1 000 EUR	% <sup>1)</sup>	dt=100 KG	1 000 EUR	% <sup>2)</sup>
<b>AFRIKA</b>							
204	Marokko .....	8 288	16 304	18,9	326 406	153 127	-7,3
206	Westsahara .....	-	-	x	-	-	-100,0
208	Algerien .....	274 173	8 537	-65,9	5 761 638	192 409	12,6
212	Tunesien .....	248 664	58 296	48,1	664 236	363 502	1,8
216	Libyen .....	99 270	2 668	-98,6	6 550 240	340 923	-72,8
220	Ägypten .....	24 377	6 307	-10,7	213 624	50 365	-31,1
224	Sudan .....	1 320	178	13,7	7 726	1 054	23,9
225	Südsudan .....	-	-	x	0	0	-98,8
228	Mauretanien .....	0	0	-69,7	5	12	-73,5
232	Mali .....	0	0	-96,6	415	112	-53,2
236	Burkina Faso .....	120	28	-74,0	2 883	772	-38,4
240	Niger .....	0	3	119,0	3	18	-50,7
244	Tschad .....	-	1	.	0	8	-31,9
247	Kap Verde .....	-	-	x	1	8	.
248	Senegal .....	5	9	-93,6	4 305	1 103	-21,2
252	Gambia .....	6	22	.	114	127	131,4
257	Guinea-Bissau .....	-	-	x	0	0	100,0
260	Guinea .....	24	259	.	477	1 540	97,6
264	Sierra Leone .....	13	21	-60,5	333	405	262,6
268	Liberia .....	8	19	100,0	23	40	-58,6
272	Côte d'Ivoire .....	323	186	-30,6	9 193	1 742	2,9
276	Ghana .....	1 123	320	-99,5	13 387	4 168	-93,6
280	Togo .....	7	5	.	165	34	-65,9
284	Benin .....	24	14	23,9	369	245	136,2
288	Nigeria .....	509 010	15 792	153,3	8 382 691	297 452	57,0
302	Kamerun .....	42	299	263,1	381	1 591	203,9
306	Zentralafrikanische Republik .....	23	5	100,0	23	5	-95,1
310	Äquatorialguinea .....	51 947	890	-31,5	284 320	5 221	-45,5
311	São Tomé und Príncipe .....	-	-	x	-	-	x
314	Gabun .....	240	14	-74,8	3 141	244	26,1
318	Republik Kongo .....	22	4	-81,6	437	288	113,8
322	Demokratische Republik Kongo .....	26	71	-89,5	34 989	18 834	-40,7
324	Ruanda .....	-	0	-99,5	766	1 632	-54,7
328	Burundi .....	-	-	-100,0	435	1 417	.
329	St. Helena und zugehörige Gebiete .....	-	-	x	-	-	x
330	Angola .....	20	55	172,5	131	377	2,0
334	Äthiopien .....	139	465	-35,2	1 740	2 427	1,9
336	Eritrea .....	0	0	100,0	0	3	100,0
338	Dschibuti .....	4	42	100,0	173	500	.
342	Somalia .....	0	3	100,0	53	171	.
346	Kenia .....	1 849	569	-4,0	14 674	4 812	-0,8
350	Uganda .....	157	233	55,4	2 023	1 098	1,2
352	Vereinigte Republik Tansania .....	481	201	8,1	2 596	1 849	-39,6
355	Seychellen und zugehörige Gebiete .....	13	34	100,0	64	133	.
357	Britisches Territorium im Indischen Ozean .....	-	-	x	13	4	46,5
366	Mosambik .....	7 251	769	157,9	36 878	5 900	26,9
370	Madagaskar .....	2 974	1 647	-44,1	12 869	8 341	-27,0
373	Mauritius .....	305	841	-1,7	2 020	5 725	-10,9
375	Komoren .....	20	701	100,0	92	1 998	11,1
378	Sambia .....	38	68	-98,6	11 514	6 944	-57,9
382	Simbabwe .....	1 277	326	.	7 372	1 797	25,9
386	Malawi .....	3 122	885	112,0	20 694	5 382	-1,0
388	Südafrika .....	101 037	106 457	-49,2	1 087 190	1 174 493	-37,7
389	Namibia .....	125	112	-87,0	3 470	1 420	-75,8
391	Botsuana .....	0	2	-32,6	5	14	56,4
393	Swasiland .....	6	4	-7,5	38	35	-16,2
395	Lesotho .....	880	193	58,9	2 482	535	86,8
020	Ceuta .....	-	-	x	1	5	.
023	Melilla .....	-	-	x	-	-	x
	<b>Zusammen</b>	<b>1 338 754</b>	<b>223 859</b>	<b>-60,8</b>	<b>23 468 820</b>	<b>2 662 361</b>	<b>-37,8</b>
	<u>Nachrichtlich:</u>						
	Afrika zusammen, ohne Ceuta und Melilla .....	<b>1 338 754</b>	<b>223 859</b>	<b>-60,8</b>	<b>23 468 819</b>	<b>2 662 356</b>	<b>-37,8</b>

<sup>1)</sup> Veränderungsrate der Einfuhr in Euro zum Vorjahresmonat. - <sup>2)</sup> Veränderungsrate der Einfuhr in Euro zum Vorjahreszeitraum.

## Noch: 4b. Einfuhr Bayerns nach Erdteilen, Ursprungsländern und Ländergruppen

Nr. des Landes	Erdteil Ursprungsland Ländergruppe	Einfuhr					
		im September 2020			Januar bis September 2020		
		dt=100 KG	1 000 EUR	% <sup>1)</sup>	dt=100 KG	1 000 EUR	% <sup>2)</sup>
	<b>AMERIKA</b>						
400	Vereinigte Staaten .....	4 321 467	1 093 128	2,7	25 740 850	9 028 034	-5,0
404	Kanada .....	20 545	32 189	-40,6	599 372	337 055	-10,3
406	Grönland .....	-	-	x	16	7	-48,3
408	St. Pierre und Miquelon .....	-	-	x	-	-	x
412	Mexiko .....	26 134	65 006	10,8	202 031	487 736	-5,4
413	Bermuda .....	0	8	-14,2	3	31	-83,3
416	Guatemala .....	10 606	990	-42,0	184 644	15 325	49,2
421	Belize .....	-	1	35,0	57	37	-69,5
424	Honduras .....	53	155	-60,6	3 203	2 409	-4,9
428	El Salvador .....	157	347	79,8	853	2 076	28,6
432	Nicaragua .....	18	84	-19,2	1 431	578	-51,1
436	Costa Rica .....	28 859	4 687	15,5	342 793	36 696	-10,8
442	Panama (einschl. ehem. Kanalzone) .....	167	219	.	1 326	612	20,0
446	Anguilla .....	-	-	x	-	-	-100,0
448	Kuba .....	235	97	-19,7	3 251	602	-76,7
449	St. Kitts und Nevis .....	19	273	0,8	121	1 755	-31,3
452	Haiti .....	2	20	-6,4	26	156	-47,4
453	Bahamas .....	1	13	-25,0	5	34	-45,8
454	Turks- und Caicosinseln .....	-	-	x	-	-	x
456	Dominikanische Republik .....	2 521	1 036	-37,7	35 990	10 751	-22,2
457	Amerikanische Jungferninseln .....	-	-	x	-	-	x
459	Antigua und Barbuda .....	0	0	-97,5	10	9	-86,2
460	Dominica .....	1	0	100,0	7	7	76,7
463	Kaimaninseln .....	2	7	100,0	5	20	-97,0
464	Jamaika .....	1	0	-97,9	105	64	-26,3
465	St. Lucia .....	0	0	100,0	0	0	100,0
467	St. Vincent und die Grenadinen .....	-	-	x	0	9	100,0
468	Britische Jungferninseln .....	-	-	x	-	-	-100,0
469	Barbados .....	1	31	83,4	313	303	91,0
470	Montserrat .....	-	-	x	-	0	-93,9
472	Trinidad und Tobago .....	0	0	-99,0	24	20	-84,7
473	Grenada (einschl. südl. Grenadinen) .....	5	5	3,1	174	258	42,3
474	Aruba .....	-	1	-96,1	8	9	-91,4
475	Bonaire, St. Eustatius und Saba .....	-	-	-100,0	-	-	-100,0
477	Curaçao .....	0	0	100,0	3	2	148,5
479	St. Martin (niederländischer Teil) .....	0	1	100,0	0	2	-1,9
480	Kolumbien .....	72 188	3 329	-36,0	594 798	39 100	-10,9
481	St. Barthélemy .....	55	138	100,0	380	900	-45,3
484	Venezuela .....	-	1	146,7	21	20	-31,3
488	Guyana .....	820	82	.	4 458	196	88,5
492	Suriname .....	156	28	222,7	180	96	8,5
500	Ecuador .....	10 496	1 801	21,9	140 063	20 365	40,3
504	Peru .....	4 823	2 305	-56,9	151 372	43 030	-7,1
508	Brasilien .....	87 415	21 888	-8,3	919 698	205 728	-24,4
512	Chile .....	18 618	4 478	54,1	245 201	50 275	-7,6
516	Bolivien .....	350	44	-80,0	7 928	2 752	-20,4
520	Paraguay .....	2 468	627	31,7	16 356	3 938	-14,6
524	Uruguay .....	1 064	368	-53,3	12 430	5 678	-27,1
528	Argentinien .....	10 709	3 034	-52,0	125 794	36 321	-20,1
529	Falklandinseln (Malwinen) .....	-	1	.	596	241	-50,4
	<b>Zusammen</b>	<b>4 619 954</b>	<b>1 236 426</b>	<b>0,3</b>	<b>29 335 895</b>	<b>10 333 236</b>	<b>-5,8</b>
	dar. NAFTA .....	<b>4 368 147</b>	<b>1 190 324</b>	<b>1,1</b>	<b>26 542 252</b>	<b>9 852 825</b>	<b>-5,3</b>

<sup>1)</sup> Veränderungsrate der Einfuhr in Euro zum Vorjahresmonat. - <sup>2)</sup> Veränderungsrate der Einfuhr in Euro zum Vorjahreszeitraum.

## Noch: 4b. Einfuhr Bayerns nach Erdteilen, Ursprungsländern und Ländergruppen

Nr. des Landes	Erdteil Ursprungsland Ländergruppe	Einfuhr					
		im September 2020			Januar bis September 2020		
		dt=100 KG	1 000 EUR	% <sup>1)</sup>	dt=100 KG	1 000 EUR	% <sup>2)</sup>
<b>ASIEN</b>							
604	Libanon .....	152	410	8,5	3 817	6 028	175,3
608	Arabische Republik Syrien .....	6	4	-97,8	4 047	890	-8,4
612	Irak .....	1 739 310	38 447	42,2	7 853 285	156 133	-17,8
616	Islamische Republik Iran .....	2 301	1 070	63,4	11 391	8 064	-14,4
624	Israel .....	9 768	30 993	3,2	138 385	293 700	-7,2
625	Besetzte palästinensische Gebiete .....	176	108	.	1 334	1 017	.
626	Timor-Leste (ehem. Osttimor) .....	-	-	x	41	13	.
628	Jordanien .....	1 519	482	-40,7	22 865	6 478	49,2
632	Saudi-Arabien .....	33 740	3 737	-20,1	252 253	30 416	-33,8
636	Kuwait .....	184	153	-61,2	6 348	3 164	-52,9
640	Bahrain .....	243	203	-13,4	7 725	3 254	-9,5
644	Katar .....	5 340	879	-47,6	21 399	14 814	-0,8
647	Vereinigte Arabische Emirate .....	46 544	12 680	-68,6	282 531	94 124	-42,3
649	Oman .....	222	54	34,7	1 069	850	-41,1
653	Jemen .....	226 830	6 103	100,0	226 830	6 103	-78,2
660	Afghanistan .....	2	10	-51,0	256	224	101,6
662	Pakistan .....	16 513	15 913	1,7	152 468	136 965	-7,0
664	Indien .....	168 864	110 635	2,8	1 402 797	911 283	-13,6
666	Bangladesch .....	33 080	49 450	7,2	216 497	349 632	-6,0
667	Malediven .....	11	19	-39,3	85	150	-33,7
669	Sri Lanka .....	5 732	7 668	-9,0	51 404	62 906	-13,9
672	Nepal .....	346	508	-34,2	1 252	4 108	-31,5
675	Bhutan .....	0	2	100,0	16	40	-78,7
676	Myanmar .....	7 070	14 270	87,8	33 293	73 167	39,1
680	Thailand .....	24 288	82 152	-8,4	245 690	747 383	-8,0
684	Demokratische Volksrepublik Laos .....	707	1 305	31,1	3 146	6 170	-9,4
690	Vietnam .....	66 204	112 157	20,7	609 901	959 156	13,6
696	Kambodscha .....	17 054	30 240	-19,1	126 911	248 210	-2,3
700	Indonesien .....	33 602	36 484	-22,8	319 412	371 899	-13,9
701	Malaysia .....	39 496	170 908	-5,3	299 155	1 430 892	-19,7
703	Brunei Darussalam .....	2	11	109,5	10	98	-22,0
706	Singapur .....	7 745	28 397	-28,3	107 495	249 148	-22,3
708	Philippinen .....	9 930	56 631	-9,7	72 339	512 228	-14,6
716	Mongolei .....	123	225	295,5	698	1 529	-36,7
720	Volksrepublik China .....	1 616 326	1 522 201	2,2	12 351 376	13 083 439	2,1
724	Demokratische Volksrepublik Korea .....	0	4	116,8	44	83	-9,9
728	Republik Korea .....	76 188	133 023	6,7	742 378	1 289 781	2,8
732	Japan .....	71 438	290 114	-7,3	685 975	2 510 494	-9,5
736	Taiwan .....	52 960	237 474	3,4	534 853	2 080 244	-8,3
740	Hongkong .....	7 591	16 549	-26,4	61 089	153 938	-28,2
743	Macau .....	3	34	-59,1	3 417	1 664	-89,4
076	Georgien .....	1 910	1 026	10,2	14 109	9 755	7,9
077	Armenien .....	57	185	37,9	905	1 501	-7,6
078	Aserbaidshjan .....	1 104 071	29 606	-17,9	6 113 767	214 866	-66,0
079	Kasachstan .....	3 977 594	111 487	-22,7	41 444 146	1 322 259	-15,0
080	Turkmenistan .....	0	2	16,0	41	197	.
081	Usbekistan .....	2 446	971	0,1	17 046	5 940	-21,5
082	Tadschikistan .....	235	36	50,2	475	154	-35,3
083	Kirgistan .....	1 254	1 927	.	6 833	4 558	145,3
	<b>Zusammen</b>	<b>9 409 177</b>	<b>3 156 949</b>	<b>-1,5</b>	<b>74 452 599</b>	<b>27 369 105</b>	<b>-5,9</b>
	dar. ASEAN .....	<b>206 098</b>	<b>532 558</b>	<b>-4,7</b>	<b>1 817 352</b>	<b>4 598 350</b>	<b>-9,9</b>
	<u>Nachrichtlich:</u>						
	Asien zusammen, ohne Georgien, Armenien Aserbaidshjan, Kasachstan, Turkmenistan, Usbekistan, Tadschikistan und Kirgistan .....	<b>4 321 610</b>	<b>3 011 709</b>	<b>-0,4</b>	<b>26 855 277</b>	<b>25 809 876</b>	<b>-4,0</b>

<sup>1)</sup> Veränderungsrate der Einfuhr in Euro zum Vorjahresmonat. - <sup>2)</sup> Veränderungsrate der Einfuhr in Euro zum Vorjahreszeitraum.

## Noch: 4b. Einfuhr Bayerns nach Erdteilen, Ursprungsländern und Ländergruppen

Nr. des Landes	Erdteil Ursprungsland Ländergruppe	Einfuhr					
		im September 2020			Januar bis September 2020		
		dt=100 KG	1 000 EUR	% <sup>1)</sup>	dt=100 KG	1 000 EUR	% <sup>2)</sup>
<b>AUSTRALIEN - OZEANIEN</b>							
800	Australien .....	2 609	8 199	-6,2	81 293	83 572	-23,9
801	Papua-Neuguinea .....	331	120	-68,0	3 366	1 074	-82,8
803	Nauru .....	-	-	-100,0	0	16	108,7
804	Neuseeland .....	12 625	5 386	27,5	151 321	44 821	1,9
806	Salomonen .....	-	2	124,3	181	44	.
807	Tuvalu .....	-	-	-100,0	-	-	-100,0
809	Neukaledonien und zugehörige Gebiete .....	-	-	-100,0	20	31	-37,2
811	Wallis und Futuna .....	-	-	x	-	-	x
812	Kiribati .....	-	-	x	-	-	-100,0
813	Pitcairninnseln .....	-	-	x	-	-	x
815	Fidschi .....	3	5	-14,4	41	85	-28,7
816	Vanuatu .....	-	-	-100,0	-	-	-100,0
817	Tonga .....	0	0	100,0	0	0	100,0
819	Samoa .....	-	-	x	604	143	44,9
820	Nördliche Marianen .....	-	-	x	-	-	-100,0
822	Französisch-Polynesien .....	-	1	-93,7	51	73	69,8
823	Föderierte Staaten von Mikronesien .....	-	-	x	1	7	-8,5
824	Marshallinseln .....	-	-	x	-	-	-100,0
825	Palau .....	-	-	x	-	1	100,0
830	Amerikanisch-Samoa .....	-	0	100,0	-	0	100,0
831	Guam .....	-	-	x	-	-	-100,0
832	Kleinere Amerikanische Überseeinseln .....	-	-	x	-	-	x
833	Kokosinseln (Keelinginseln) .....	-	-	x	-	-	x
834	Weihnachtsinsel .....	-	-	x	-	-	x
835	Heard und McDonaldinseln .....	-	-	x	-	-	x
836	Norfolkinsel .....	-	-	x	-	-	x
837	Cookinseln .....	-	-	x	0	9	-70,3
838	Niue .....	-	-	x	-	-	x
839	Tokelau .....	-	-	x	1	12	100,0
891	Antarktis .....	-	-	x	0	0	-99,7
892	Bouvetinsel .....	-	-	x	-	-	x
893	Südgeorgien und die Südlichen Sandwichinseln .....	-	-	x	-	-	x
894	Französische Südgebiete .....	0	5	100,0	0	7	-41,9
	<b>Zusammen</b>	<b>15 567</b>	<b>13 719</b>	<b>2,5</b>	<b>236 879</b>	<b>129 895</b>	<b>-19,2</b>
950	Schiffs- und Luftfahrzeugbedarf .....	-	-	x	-	-	x
953	Hohe See .....	-	-	x	7	30	-19,8
958	Nicht ermittelte Länder und Gebiete .....	61 704	21 233	51,9	366 414	124 433	43,6
	<b>Zusammen</b>	<b>61 704</b>	<b>21 233</b>	<b>51,9</b>	<b>366 421</b>	<b>124 463</b>	<b>43,5</b>
	<b>Insgesamt</b>	<b>50 284 292</b>	<b>15 581 531</b>	<b>-5,4</b>	<b>502 317 598</b>	<b>128 202 680</b>	<b>-11,0</b>
	<b>BRIC</b> .....	<b>4 233 630</b>	<b>1 758 971</b>	<b>-14,5</b>	<b>104 475 180</b>	<b>16 432 159</b>	<b>-8,5</b>
	<b>BRICS</b> .....	<b>4 334 666</b>	<b>1 865 428</b>	<b>-17,7</b>	<b>105 562 369</b>	<b>17 606 652</b>	<b>-11,3</b>

<sup>1)</sup> Veränderungsrate der Einfuhr in Euro zum Vorjahresmonat. - <sup>2)</sup> Veränderungsrate der Einfuhr in Euro zum Vorjahreszeitraum.

## Länderverzeichnis für die Außenhandelsstatistik (Stand: Januar 2015)

### Europa

001	Frankreich
003	Niederlande
005	Italien
006	Vereinigtes Königreich
007	Irland
008	Dänemark
009	Griechenland
010	Portugal
011	Spanien
017	Belgien
018	Luxemburg
024	Island
028	Norwegen
030	Schweden
032	Finnland
037	Liechtenstein
038	Österreich
039	Schweiz
041	Färöer
043	Andorra
044	Gibraltar
045	Vatikanstadt
046	Malta
047	San Marino
052	Türkei
053	Estland
054	Lettland
055	Litauen
060	Polen
061	Tschechische Republik
063	Slowakei
064	Ungarn
066	Rumänien
068	Bulgarien
070	Albanien
072	Ukraine
073	Weißrussland (Belarus)
074	Republik Moldau
075	Russische Föderation
091	Slowenien
092	Kroatien
093	Bosnien und Herzegowina
095	Kosovo
096	ehemalige jugoslaw. Republik Mazedonien
097	Montenegro
098	Serbien
600	Zypern
959	Nicht ermittelte Länder (innergem. Warenverkehr)

### Afrika

204	Marokko
206	Westsahara
208	Algerien
212	Tunesien
216	Libysch-Arabische Dschamahirija
220	Ägypten
224	Sudan
225	Südsudan
228	Mauretanien
232	Mali
236	Burkina Faso
240	Niger
244	Tschad
247	Kap Verde

248	Senegal
252	Gambia
257	Guinea-Bissau
260	Guinea
264	Sierra Leone
268	Liberia
272	Côte d'Ivoire
276	Ghana
280	Togo
284	Benin
288	Nigeria
302	Kamerun
306	Zentralafrikanische Republik
310	Äquatorialguinea
311	São Tomé und Príncipe
314	Gabun
318	Republik Kongo
322	Demokratische Republik Kongo
324	Ruanda
328	Burundi
329	St. Helena und zugehörige Gebiete
330	Angola
334	Äthiopien
336	Eritrea
338	Dschibuti
342	Somalia
346	Kenia
350	Uganda
352	Vereinigte Republik Tansania
355	Seychellen und zugehörige Gebiete
357	Britisches Territorium im Indischen Ozean
366	Mosambik
370	Madagaskar
373	Mauritius
375	Komoren
378	Sambia
382	Simbabwe
386	Malawi
388	Südafrika
389	Namibia
391	Botsuana
393	Swasiland
395	Lesotho
020	Ceuta
023	Melilla

### Amerika

400	Vereinigte Staaten
404	Kanada
406	Grönland
408	St. Pierre und Miquelon
412	Mexiko
413	Bermuda
416	Guatemala
421	Belize
424	Honduras
428	El Salvador
432	Nicaragua
436	Costa Rica
442	Panama (einschl. ehem. Kanalzone)
446	Anguilla
448	Kuba
449	St. Kitts und Nevis

## Länderverzeichnis für die Außenhandelsstatistik

452	Haiti
453	Bahamas
454	Turks- und Caicosinseln
456	Dominikanische Republik
457	Amerikanische Jungferninseln
459	Antigua und Barbuda
460	Dominica
463	Kaimaninseln
464	Jamaika
465	St. Lucia
467	St. Vincent und die Grenadinen
468	Britische Jungferninseln
469	Barbados
470	Montserrat
472	Trinidad und Tobago
473	Grenada (einschl. südl. Grenadinen)
474	Aruba
475	Bonaire, St. Eustatius und Saba
477	Curaçao
479	St. Martin (niederländischer Teil)
480	Kolumbien
481	St. Barthélemy
484	Venezuela
488	Guyana
492	Suriname
500	Ecuador
504	Peru
508	Brasilien
512	Chile
516	Bolivien
520	Paraguay
524	Uruguay
528	Argentinien
529	Falklandinseln (Malwinen)

### Asien

604	Libanon
608	Arabische Republik Syrien
612	Irak
616	Islamische Republik Iran
624	Israel
625	Besetzte palästinensische Gebiete
626	Timor-Leste (ehem. Osttimor)
628	Jordanien
632	Saudi-Arabien
636	Kuwait
640	Bahrain
644	Katar
647	Vereinigte Arabische Emirate
649	Oman
653	Jemen
660	Afghanistan
662	Pakistan
664	Indien
666	Bangladesch
667	Malediven
669	Sri Lanka
672	Nepal
675	Bhutan
676	Myanmar
680	Thailand
684	Demokratische Volksrepublik Laos
690	Vietnam
696	Kambodscha
700	Indonesien
701	Malaysia
703	Brunei Darussalam

706	Singapur
708	Philippinen
716	Mongolei
720	Volksrepublik China
724	Demokratische Volksrepublik Korea
728	Republik Korea
732	Japan
736	Taiwan
740	Hongkong
743	Macau
076	Georgien
077	Armenien
078	Aserbaidschan
079	Kasachstan
080	Turkmenistan
081	Usbekistan
082	Tadschikistan
083	Kirgistan

### Australien - Ozeanien

800	Australien
801	Papua-Neuguinea
803	Nauru
804	Neuseeland
806	Salomonen
807	Tuvalu
809	Neukaledonien und zugehörige Gebiete
811	Wallis und Futuna
812	Kiribati
813	Pitcairinseln
815	Fidschi
816	Vanuatu
817	Tonga
819	Samoa
820	Nördliche Marianen
822	Französisch-Polynesien
823	Föderierte Staaten von Mikronesien
824	Marshallinseln
825	Palau
830	Amerikanisch-Samoa
831	Guam
832	Kleinere Amerikanische Überseeinseln
833	Kokosinseln (Keelinginseln)
834	Weihnachtsinsel
835	Heard und McDonaldinseln
836	Norfolkinsel
837	Cookinseln
838	Niue
839	Tokelau
891	Antarktis
892	Bouvetinsel
893	Südgeorgien und die Südlichen Sandwichinseln
894	Französische Südgebiete

### Verschiedenes

950	Schiffs- und Luftfahrzeugbedarf
953	Hohe See
958	Nicht ermittelte Länder und Gebiete

## Ländergruppen

### EU-Länder

001 Frankreich  
003 Niederlande  
005 Italien  
006 Vereinigtes Königreich  
007 Irland  
008 Dänemark  
009 Griechenland  
010 Portugal  
011 Spanien  
017 Belgien  
018 Luxemburg  
030 Schweden  
032 Finnland  
038 Österreich  
046 Malta  
053 Estland  
054 Lettland  
055 Litauen  
060 Polen  
061 Tschechische Republik  
063 Slowakei  
064 Ungarn  
066 Rumänien  
068 Bulgarien  
091 Slowenien  
092 Kroatien  
600 Zypern

### EURO-Länder

001 Frankreich  
003 Niederlande  
005 Italien  
007 Irland  
009 Griechenland  
010 Portugal  
011 Spanien  
017 Belgien  
018 Luxemburg  
032 Finnland  
038 Österreich  
046 Malta  
053 Estland  
054 Lettland  
055 Litauen  
063 Slowakei  
091 Slowenien  
600 Zypern

### EFTA-Länder

024 Island  
028 Norwegen  
037 Liechtenstein  
039 Schweiz

### NAFTA-Länder

400 Vereinigte Staaten  
404 Kanada  
412 Mexiko

### ASEAN-Länder

676 Myanmar  
680 Thailand  
684 Demokratische Volksrepublik Laos  
690 Vietnam  
696 Kambodscha  
700 Indonesien  
701 Malaysia  
703 Brunei Darussalam  
706 Singapur  
708 Philippinen

### BRIC-Länder

508 Brasilien  
075 Russische Föderation  
664 Indien  
720 Volksrepublik China

### BRICS-Länder

508 Brasilien  
075 Russische Föderation  
664 Indien  
720 Volksrepublik China  
388 Südafrika

Aktuelle  
Veröffentlichungen  
unter  
[q.bayern.de/produkte](http://q.bayern.de/produkte)



## Statistisches Jahrbuch für Bayern 2020

Das Statistische Jahrbuch für Bayern ist das Standardwerk der amtlichen Statistik in Bayern seit 1894. Umfassend und informativ bietet es jährlich die aktuellsten Statistikdaten über Land, Leben, Leute, Politik, Wissenschaft und Wirtschaft in Bayern an.

Auf über 600 Seiten enthält es die wichtigsten Ergebnisse aller amtlichen Statistiken – in Form von Tabellen, Graphiken oder Karten – zum Teil mit langjährigen Vergleichsdaten und Zeitreihen. Ebenso werden ausgewählte wichtige Strukturdaten für Regierungsbezirke, kreisfreie Städte und Landkreise sowie Regionen Bayerns, aber auch für alle Bundesländer und die EU-Mitgliedstaaten dargestellt. Daten aus Statistiken anderer Dienststellen und Organisationen vervollständigen das Angebot.



### Preise

Buch 39,00 € | DVD (PDF) 12,00 € | Buch+DVD 46,00 € | Datei (PDF) 12,00 €



## Bayern Daten 2020

Die Bayern Daten sind ein kleiner Auszug aus dem Statistischen Jahrbuch. Auf ca. 30 Seiten sind die wichtigsten bayerischen Strukturdaten aus Wirtschaft, Gesellschaft und Politik in Tabellen und Grafiken dargestellt.

### Preise

Heft 0,55 € | Datei kostenlos

**Bayerisches Landesamt für Statistik – Vertrieb**, Nürnberger Straße 95, 90762 Fürth  
Telefon 0911 98208-6311 | Telefax 0911 98208-6638 | [vertrieb@statistik.bayern.de](mailto:vertrieb@statistik.bayern.de)