



Statistische Berichte

Ausfuhr und Einfuhr Bayerns im August 2017



G III 1 m 8/2017
Hrsg. im August 2017
Bestellnr. G3000C 201708

Zeichenerklärung

- 0 mehr als nichts, aber weniger als die Hälfte der kleinsten in der Tabelle nachgewiesenen Einheit
- nichts vorhanden oder keine Veränderung
- / keine Angaben, da Zahlen nicht sicher genug
- Zahlenwert unbekannt, geheimzuhalten oder nicht rechenbar
- ... Angabe fällt später an
- X Tabellenfach gesperrt, da Aussage nicht sinnvoll
- () Nachweis unter dem Vorbehalt, dass der Zahlenwert erhebliche Fehler aufweisen kann
- p vorläufiges Ergebnis
- r berichtigtes Ergebnis
- s geschätztes Ergebnis
- D Durchschnitt
- ≙ entspricht

Auf- und Abrunden

Im Allgemeinen ist ohne Rücksicht auf die Endsummen auf- bzw. abgerundet worden. Deshalb können sich bei der Summierung von Einzelangaben geringfügige Abweichungen zu den ausgewiesenen Endsummen ergeben. Bei der Aufgliederung der Gesamtheit in Prozent kann die Summe der Einzelwerte wegen Rundens vom Wert 100 % abweichen. Eine Abstimmung auf 100 % erfolgt im Allgemeinen nicht.

Publikationsservice

Das Bayerische Landesamt für Statistik veröffentlicht jährlich über 400 Publikationen. Das aktuelle Veröffentlichungsverzeichnis ist im Internet als Datei verfügbar, kann aber auch als Druckversion kostenlos zugesandt werden.

Kostenlos

ist der Download der meisten Veröffentlichungen, z.B. von Statistischen Berichten (PDF- oder Excel-Format).

Kostenpflichtig

sind alle Printversionen (auch von Statistischen Berichten), Datenträger und ausgewählte Dateien (z.B. von Verzeichnissen, von Beiträgen, vom Jahrbuch).

Newsletter Veröffentlichungen

Die Themenbereiche können individuell ausgewählt werden. Über Neuerscheinungen wird aktuell informiert.

Webshop

Alle Veröffentlichungen sind im Internet verfügbar unter www.statistik.bayern.de/veroeffentlichungen

Impressum

Statistische Berichte

bieten in tabellarischer Form neuestes Zahlenmaterial der jeweiligen Erhebung. Dieses wird, soweit erforderlich, methodisch erläutert und kurz kommentiert.

Herausgeber, Druck und Vertrieb

Bayerisches Landesamt für Statistik
Nürnberger Straße 95
90762 Fürth

Papier

Gedruckt auf umweltfreundlichem Papier, chlorfrei gebleicht.

Vertrieb

E-Mail vertrieb@statistik.bayern.de
Telefon 089 2119-3205, 0911 98208-6270
Telefax 089 2119-3457

Auskunftsdienst

E-Mail info@statistik.bayern.de
Telefon 089 2119-3218
Telefax 089 2119-13580

© Bayerisches Landesamt für Statistik, Fürth 2017
Vervielfältigung und Verbreitung, auch auszugsweise, mit Quellenangabe gestattet.

Hinweis: Diese Druckschrift wird im Rahmen der Öffentlichkeitsarbeit der Bayerischen Staatsregierung herausgegeben. Sie darf weder von Parteien noch von Wahlwerbern oder Wahlhelfern im Zeitraum von fünf Monaten vor einer Wahl zum Zwecke der Wahlwerbung verwendet werden. Dies gilt für Landtags-, Bundestags-, Kommunal- und Europawahlen. Missbräuchlich ist während dieser Zeit insbesondere die Verteilung auf Wahlveranstaltungen, an Informationsständen der Parteien sowie das Einlegen, Aufdrucken und Aufkleben parteipolitischer Informationen oder Werbemittel. Untersagt ist gleichfalls die Weitergabe an Dritte zum Zwecke der Wahlwerbung. Auch ohne zeitlichen Bezug zu einer bevorstehenden Wahl darf die Druckschrift nicht in einer Weise verwendet werden, die als Parteinahme der Staatsregierung zugunsten einzelner politischer Gruppen verstanden werden könnte. Den Parteien ist es gestattet, die Druckschrift zur Unterrichtung ihrer eigenen Mitglieder zu verwenden.

Inhaltsverzeichnis

Vorbemerkungen	4
Wichtige Hinweise	7
 Abbildungen und Tabellen	
Abb. 1 Monatliche Entwicklung der Ausfuhr Bayerns von September 2015 bis August 2017 nach Bestimmungsländergruppen	8
Abb. 2 Monatliche Entwicklung der Einfuhr Bayerns von September 2015 bis August 2017 nach Ursprungsländergruppen	8
Abb. 3 Ausfuhr Bayerns im August 2017 nach ausgewählten Warenuntergruppen	9
Abb. 4 Ausfuhr Bayerns im August 2017 nach ausgewählten Bestimmungsländern	9
Abb. 5 Einfuhr Bayerns im August 2017 nach ausgewählten Warenuntergruppen	23
Abb. 6 Einfuhr Bayerns im August 2017 nach ausgewählten Ursprungsländern	23
1a. Entwicklung der Ausfuhr Bayerns nach Warengruppen	10
2a. Ausfuhr Bayerns nach Warengruppen	12
3a. Ausfuhr Bayerns nach Warengruppen und Warenuntergruppen	13
4a. Ausfuhr Bayerns nach Erdteilen, Bestimmungsländern und Ländergruppen	18
1b. Entwicklung der Einfuhr Bayerns nach Warengruppen	24
2b. Einfuhr Bayerns nach Warengruppen	26
3b. Einfuhr Bayerns nach Warengruppen und Warenuntergruppen	27
4b. Einfuhr Bayerns nach Erdteilen, Ursprungsländern und Ländergruppen	32
Länderverzeichnis für die Außenhandelsstatistik	37
Ländergruppen	39

Vorbemerkungen

Rechtsgrundlagen:

Gesetz über die Statistik für Bundeszwecke (Bundesstatistikgesetz – BStatG) vom 22. Januar 1987 (BGBl I S. 462, 565), zuletzt geändert durch Artikel 3 des Gesetzes vom 7. September 2007 (BGBl I S. 2246),

Verordnung (EG) Nr. 638/2004 des Europäischen Parlaments und des Rates vom 31. März 2004 über die Gemeinschaftsstatistiken des Warenverkehrs zwischen Mitgliedstaaten und zur Aufhebung der Verordnung (EWG) Nr. 3330/91 des Rates (ABl. EG Nr. L 102 S. 1), geändert durch Verordnung (EG) Nr. 222/2009 des Europäischen Parlaments und des Rates vom 11. März 2009 (ABl. L 87 vom 31.3.2009, S. 160),

Verordnung (EG) Nr. 1982/2004 der Kommission vom 18. November 2004 zur Durchführung der Verordnung (EG) Nr. 638/2004 des Europäischen Parlaments und des Rates über die Gemeinschaftsstatistiken des Warenverkehrs zwischen Mitgliedstaaten und zur Aufhebung der Verordnungen (EG) Nr. 1901/2000 und (EWG) Nr. 3590/92 der Kommission (ABl. EG Nr. L 343 S. 3), zuletzt geändert durch Verordnung (EU) Nr. 96/2010 der Kommission vom 4. Februar 2010 (ABl. L 34 vom 5.2.2010, S. 1),

Verordnung (EG) Nr. 471/2009 des Europäischen Parlaments und des Rates vom 6. Mai 2009 über Gemeinschaftsstatistiken des Außenhandels mit Drittländern und zur Aufhebung der Verordnung (EG) Nr. 1172/95 des Rates (ABl. L 152 vom 16.6.2009, S. 23),

Verordnung (EU) Nr. 92/2010 der Kommission vom 2. Februar 2010 zur Durchführung der Verordnung (EG) Nr. 471/2009 des Europäischen Parlaments und des Rates über Gemeinschaftsstatistiken des Außenhandels mit Drittländern hinsichtlich des Datenaustauschs zwischen den Zollbehörden und den nationalen statistischen Stellen, der Erstellung von Statistiken und der Qualitätsbewertung (ABl. L 31 vom 3.2.2010, S. 4),

Verordnung (EU) Nr. 113/2010 der Kommission vom 9. Februar 2010 zur Durchführung der Verordnung (EG) Nr. 471/2009 des Europäischen Parlaments und des Rates über Gemeinschaftsstatistiken des Außenhandels mit Drittländern hinsichtlich der Abdeckung des Handels, der Definition der Daten, der Erstellung von Statistiken des Handels nach Unternehmensmerkmalen und Rechnungswährung sowie besonderer Waren oder Warenbewegungen (ABl. L 37 vom 10.2.2010, S. 1),

Verordnung (EU) Nr. 1106/2012 der Kommission vom 27. November 2012 zur Durchführung der Verordnung (EG) Nr. 471/2009 des Europäischen Parlaments und des Rates über Gemeinschaftsstatistiken des Außenhandels mit Drittländern hinsichtlich der Aktualisierung des Verzeichnisses der Länder und Gebiete (ABl. L 328 vom 28.11.2012, S. 7)

Außenhandelsstatistikgesetz (AHStatG) in der im Bundesgesetzblatt Teil III, Gliederungsnummer 7402-1, veröffentlichten bereinigten Fassung, zuletzt geändert durch Artikel 10 des Gesetzes vom 25. April 2007 (BGBl I S. 594),

Außenhandelsstatistik-Durchführungsverordnung (AHStatDV) in der Fassung der Bekanntmachung vom 29. Juli 1994 (BGBl I S. 1993), zuletzt geändert durch Verordnung vom 24. November 2008 (BGBl I S. 2238).

Gegenstand:

Die Außenhandelsstatistik Bayerns stellt den grenzüberschreitenden Warenverkehr Bayerns mit dem Ausland dar. Seit 1993 gliedert sich die Außenhandelsstatistik wegen der unterschiedlichen Erhebungsformen in die Intrahandelsstatistik (Handel mit den EU-Ländern) und die Extrahandelsstatistik (Handel mit den übrigen Staaten). Ausland im Sinne der Außenhandelsstatistik ist das Gebiet außerhalb der Bundesrepublik Deutschland.

Erhebungsgebiet:

Das Erhebungsgebiet der Außenhandelsstatistik umfasst das Gebiet des Freistaats Bayern.

Anmeldung:

Den Ergebnissen der Außenhandelsstatistik liegen im Allgemeinen die Angaben der Einführer und Ausführer zugrunde. Die Anmeldung zur Extrahandelsstatistik erfolgt in der Regel mit den Vordrucken „Einfuhranmeldung“ und „Ausfuhranmeldung“. Den Ergebnissen der Intrahandelsstatistik liegen die statistischen Anmeldungen der innergemeinschaftlichen Erwerbe und Lieferungen im Sinne des Umsatzsteuergesetzes zugrunde.

Darstellungsform:

In der Außenhandelsstatistik wird die Ausfuhr im Spezialhandel und die Einfuhr im Generalhandel dargestellt.

Der **Spezialhandel** enthält im Wesentlichen die Waren, die aus der Erzeugung, der Bearbeitung oder Verarbeitung des Erhebungsgebietes stammen und ausgehen.

Er umfasst die Ausfuhr von Waren

- aus dem freien Verkehr,
- nach zollamtlich bewilligter aktiver Veredelung (Eigen- und Lohnveredelung),
- zur zollamtlich bewilligten passiven Veredelung, auch Ausbesserung.

Für die Ausfuhrstatistik der einzelnen Länder der Bundesrepublik Deutschland bildet der Herstellungsort der Güter das Grundmerkmal. Sind mehrere Orte an der Herstellung beteiligt, so gilt derjenige als Herstellungsort, in dem die Exportware die letzte, wirtschaftlich gerechtfertigte, wesentliche Be- oder Verarbeitung erfahren hat.

Der **Generalhandel** enthält alle in das Erhebungsgebiet eingehenden Waren mit Ausnahme der Waren der Durchfuhr und des Zwischenauslandsverkehrs.

Generalhandel und Spezialhandel enthalten übereinstimmend die unmittelbare Einfuhr von Waren in den freien Verkehr, zur zollamtlich bewilligten aktiven Veredelung (Eigen- und Lohnveredelung), nach zollamtlich bewilligter passiver Veredelung, auch Ausbesserung.

Der Generalhandel unterscheidet sich vom Spezialhandel durch die verschiedene Nachweisung der auf Lager eingeführten ausländischen Waren.

Nachgewiesen werden

- im Generalhandel alle Einfuhren auf Lager im Zeitpunkt ihrer Einlagerung,
- im Spezialhandel dagegen nur diejenigen Einfuhren auf Lager, die nicht zur Wiederausfuhr gelangen, zum Zeitpunkt ihrer Einfuhr aus Lager.

Die Einfuhr Bayerns im Generalhandel enthält also nicht nur die Waren, die zum Gebrauch, zum Verbrauch, zur Bearbeitung oder Verarbeitung in Bayern bestimmt sind, sondern auch Waren, die über Bayern als erstes bekanntes Zielland in andere Länder des Bundesgebiets oder wieder ins Ausland weitergeleitet werden.

Für die einzelnen Länder der Bundesrepublik Deutschland können somit – im Gegensatz zu deren Ausfuhr, bei der der Spezialhandel erfasst wird – die Einfuhren nur im Generalhandel ermittelt werden.

Befreiungen und Vereinfachungen:

Im Rahmen der Extrahandelsstatistik sind – bis auf wenige Ausnahmen – Warensendungen von weniger als 1000 Euro von der Anmeldung befreit.

Im Rahmen der Intrahandelsstatistik sind Unternehmen befreit, deren im Intrahandel getätigte jährlichen Versendungen in andere Mitgliedstaaten den Wert von 500 000 Euro und/oder Eingänge aus anderen Mitgliedstaaten den Wert von 800 000 Euro im Vorjahr oder im laufenden Jahr nicht überschritten haben. Privatpersonen sind in der Intrahandelsstatistik grundsätzlich von der Auskunftspflicht befreit. Die Befreiungen sind als Zuschätzungen in den Außenhandelsergebnissen enthalten.

Nicht einbezogen sind ferner Waren, die von ausländischen Streitkräften, die in der Bundesrepublik Deutschland stationiert sind, selbst ausgeführt und eingeführt werden.

Berichtsmonat:

Die Ausfuhren und Einfuhren werden im Allgemeinen im Monat des Grenzübergangs nachgewiesen. Durch unvermeidbare Aufenthalte bei der Anmeldung, aber auch durch Rückfragen, können in geringem Umfang Ausfuhren und Einfuhren in einer späteren Berichtszeit nachgewiesen sein.

Warensystematik:

Benennung und Gruppierung der Waren in den Tabellen erfolgen seit Berichtsmonat Januar 2002 nach der Gliederung „Warengruppen und -untergruppen der Ernährungswirtschaft und der Gewerblichen Wirtschaft, (EGW Rev. 2002)“.

Mengen:

Die Mengenangaben (Dezitonne = dt = 100 kg) beziehen sich auf das Eigen- bzw. Reingewicht der Waren.

Werte:

Die Werte beziehen sich grundsätzlich auf den Grenzübergangswert, d. h. auf den Wert frei Grenze des Erhebungsgebietes. Bei der Ausfuhr oder Einfuhr nach Veredelung ist stets der volle Warenwert einschließlich der Veredelungskosten und der Vertriebskosten eingesetzt.

Bestimmungs- und Ursprungsgebiete:

In der Ausfuhr wird als Bestimmungsland das Land nachgewiesen, in dem die Waren gebraucht oder verbraucht, bearbeitet oder verarbeitet werden sollen. Ist das Bestimmungsland nicht bekannt, so gilt das letzte bekannte Land, in das die Waren verbracht werden sollen, als Bestimmungsland.

In der Einfuhr wird als Ursprungsland das Land nachgewiesen, in dem die Waren vollständig gewonnen oder hergestellt worden sind oder ihre letzte wesentliche und wirtschaftlich gerechtfertigte Be- oder Verarbeitung erfahren haben. Ist das Ursprungsland nicht bekannt, so tritt an diese Stelle das Versendungsland.

Auf- und Abrundungen:

Gelegentlich auftretende Differenzen in den Summen sind auf das Runden der Einzelpositionen zurückzuführen.

Vorläufige Ergebnisse:

Die Angaben für die Jahre 2016 und 2017 stellen vorläufige Ergebnisse dar.

Wichtige Hinweise

Monatliche Revisionen:

Bisher wurden die Außenhandelsergebnisse auf Detailebene in Deutschland nur einmal jährlich revidiert. Dies geschah rund neun bis zehn Monate nach Ablauf eines Berichtsjahrs. Nach den aktuellen Qualitätsvorgaben der Europäischen Union (EU) sind die Revisionspraktiken in den Mitgliedstaaten zu harmonisieren. Im Zuge dieses Harmonisierungsprozesses werden zeitnahe monatliche Revisionen angestrebt.

Ab Berichtsjahr 2011 werden die Außenhandelsergebnisse monatlich revidiert. Die erste Revision eines Berichtsmonats findet zusammen mit der Aufbereitung des zweiten Folgemonats statt. Insgesamt werden für jeden Berichtsmonat sechs aufeinander folgende monatliche Revisionen durchgeführt. Im Oktober des Folgejahres erfolgt zudem noch eine zusätzliche Jahresrevision. Die Ergebnisse werden dann - wie bisher - als endgültig betrachtet.

Eine Übersicht im Internet (www.destatis.de > weitere Themen > Außenhandel) informiert über die Zeitpunkte der Revisionen.

Die vorliegende Veröffentlichung wird nur mit dem ersten Veröffentlichungsstand eines Monats erstellt. Revisionen werden erst im übernächsten Berichtsheft berücksichtigt. Dadurch können die in dieser Veröffentlichung enthaltenen Ergebnisse von späteren Außenhandelsergebnissen abweichen. Die jeweils aktuellsten Ergebnisse erhalten Sie über unsere Online-Datenbank "Genesis-Online" (www.statistikdaten.bayern.de/).

Es ist zu beachten, dass die im jeweiligen Bericht ausgewiesenen Summen für die abgelaufenen Monate des Jahres (Kumulation) von der Addition der einzelnen, vorher veröffentlichten Monatswerte abweichen.

Hinweis zur Ermittlung der Veränderungsdaten:

Die Berechnung der Veränderungsdaten erfolgt in den Monatsberichten ab Januar 2012 jeweils auf Basis der revidierten Vormonatswerte.

Geänderte Länderzuordnung:

Ab dem Berichtsmonat Januar 2012 werden die Länder Georgien, Armenien, Aserbaidschan, Kasachstan, Turkmenistan, Usbekistan, Tadschikistan und Kirgisistan (bisher Europa) unter Asien und die Länder Ceuta und Melilla (bisher Europa) unter Afrika ausgewiesen.

Zeichenerklärung:

0 mehr als nichts, aber weniger als die Hälfte der kleinsten in der Tabelle nachgewiesenen Einheit

- nichts vorhanden oder keine Veränderung

/ keine Angabe, da Zahl nicht sicher genug

. Zahlenwert unbekannt, geheimzuhalten oder nicht rechenbar

... Angabe fällt später an

x Tabellenfach gesperrt, da Aussage nicht sinnvoll

() Nachweis unter Vorbehalt, dass der Zahlenwert erhebliche Fehler aufweisen kann

p vorläufiges Ergebnis

r berichtiges Ergebnis

s geschätztes Ergebnis

D Durchschnitt

≙ entspricht

Abb. 1
Monatliche Entwicklung der Ausfuhr Bayerns von September 2015 bis August 2017
nach Bestimmungsländergruppen
 in Milliarden Euro

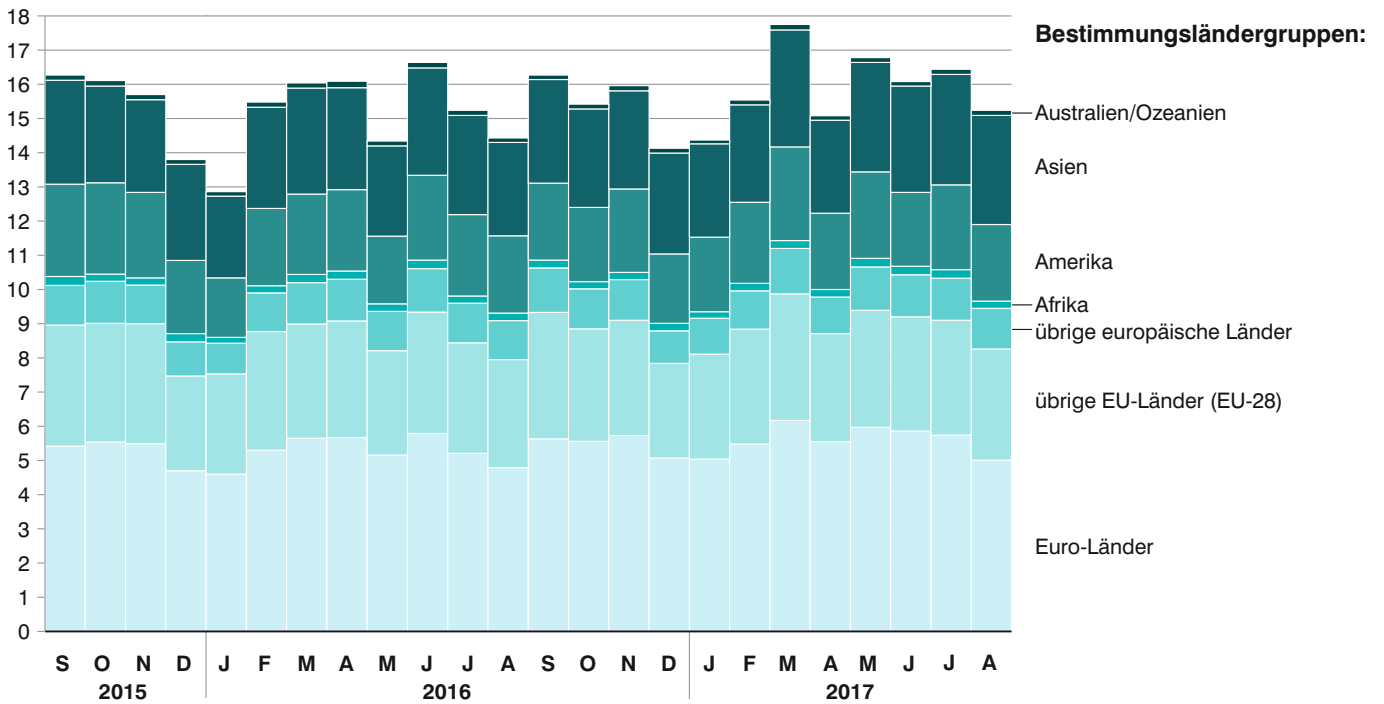


Abb. 2
Monatliche Entwicklung der Einfuhr Bayerns von September 2015 bis August 2017
nach Ursprungsländergruppen
 in Milliarden Euro

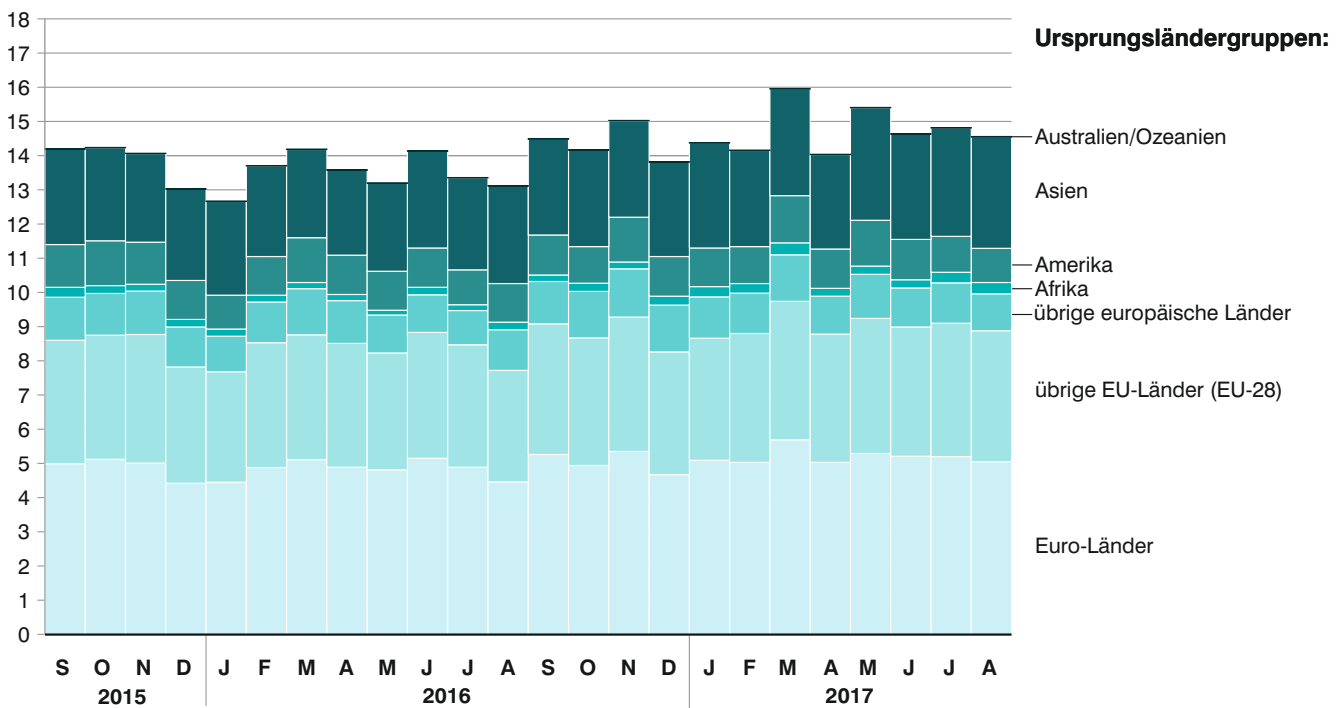


Abb. 3

Ausfuhr Bayerns im August 2017 nach ausgewählten Warenuntergruppen
in Milliarden Euro

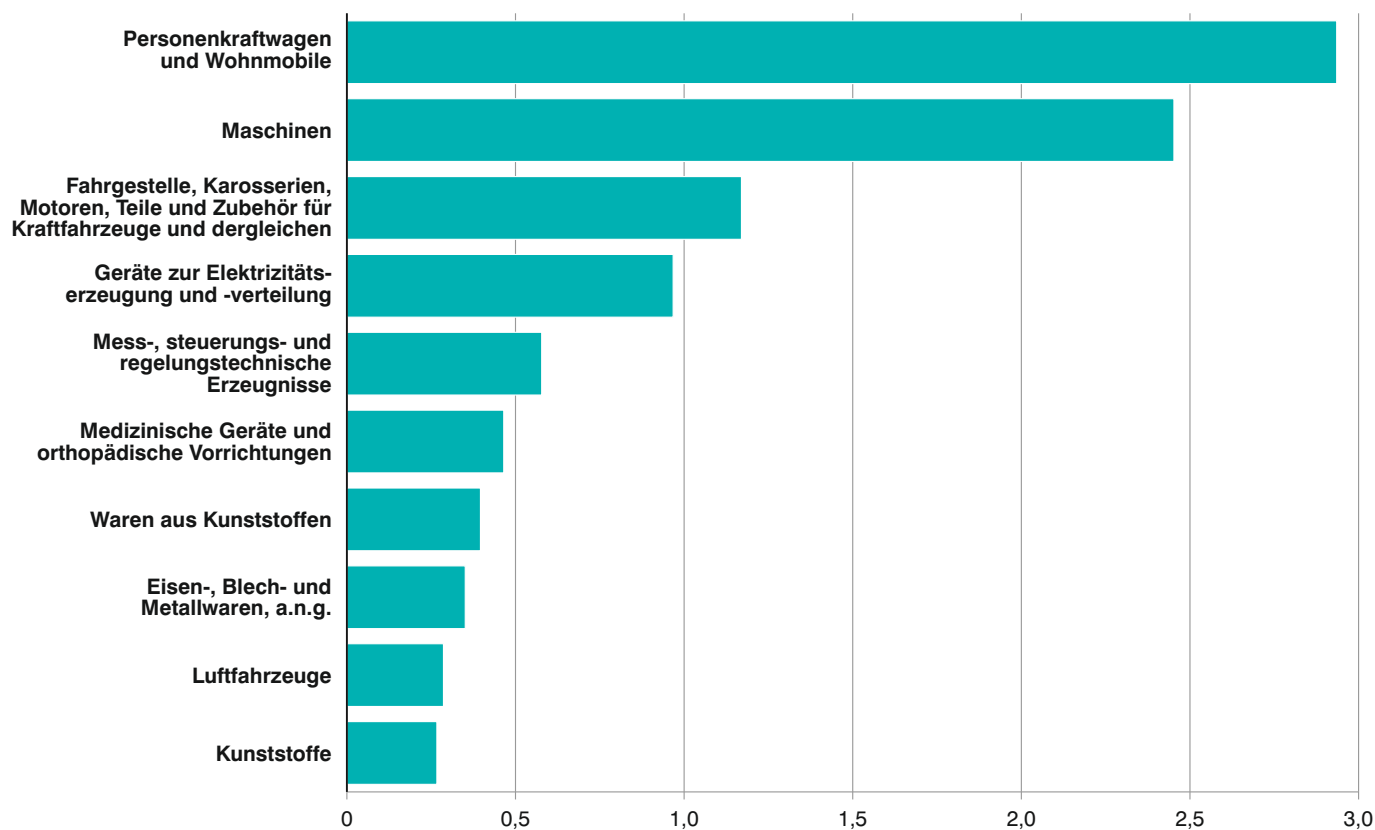
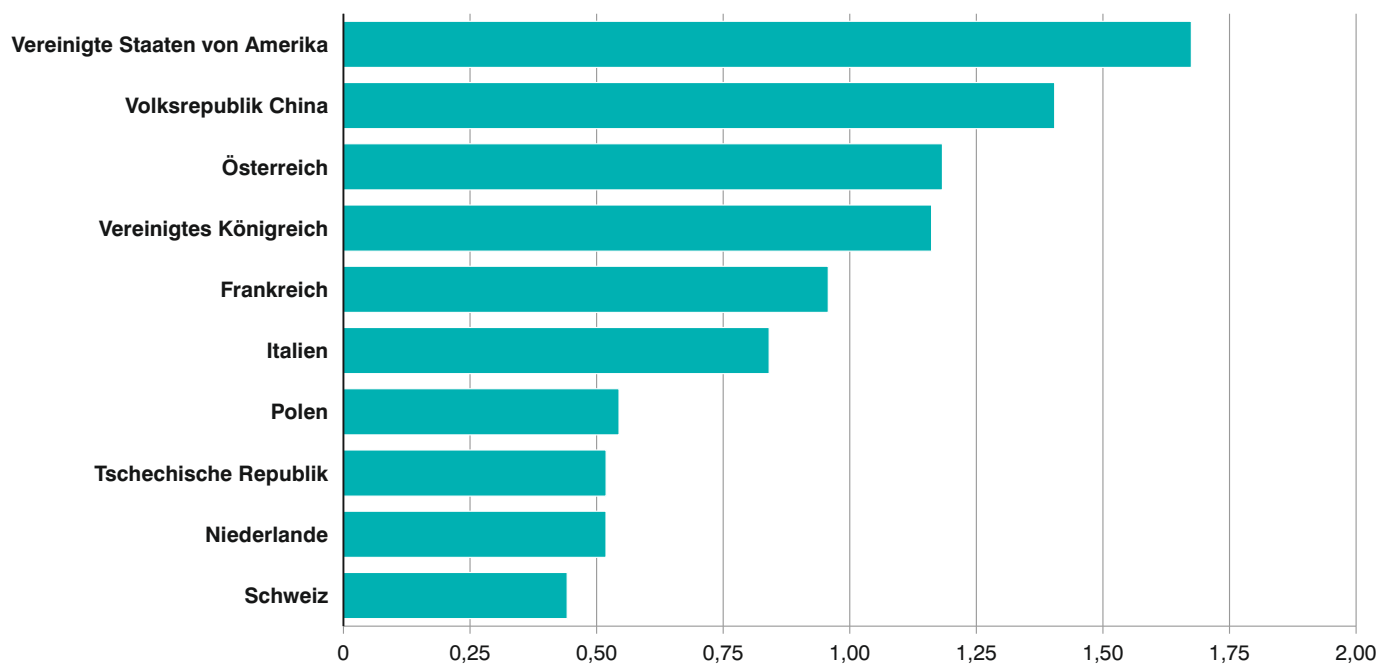


Abb. 4

Ausfuhr Bayerns im August 2017 nach ausgewählten Bestimmungsländern
in Milliarden Euro



1a. Entwicklung der Ausfuhr Bayerns

Lfd. Nr.	Jahr Monat	Ausfuhr insgesamt	Ernährungswirtschaft				zusammen
			Lebende Tiere ¹⁾	Nahrungsmittel		Genussmittel	
				tierischen Ursprungs	pflanzlichen Ursprungs ²⁾		
1 000 Euro							
1	1997	70 718 129	70 509	1 948 881	1 340 925	565 085	3 925 400
2	1998	77 375 090	84 757	2 038 085	1 456 200	598 586	4 177 628
3	1999	80 959 795	98 602	2 145 596	1 416 692	748 273	4 409 163
4	2000	92 877 843	129 288	2 235 377	1 519 722	827 085	4 711 473
5	2001	98 300 627	110 682	2 514 397	1 483 868	821 602	4 930 548
6	2002	102 471 896	141 483	2 427 882	1 465 606	699 920	4 734 891
7	2003	106 702 325	120 635	2 590 328	1 481 628	693 701	4 886 292
8	2004	117 493 304	136 018	2 672 589	1 545 231	749 140	5 102 978
9	2005	126 890 995	171 674	2 871 097	1 721 117	799 543	5 563 431
10	2006	140 367 506	142 327	3 149 545	1 913 676	896 718	6 102 266
11	2007	152 448 741	135 328	3 534 306	2 223 828	956 432	6 849 894
12	2008	154 333 267	135 453	3 782 572	2 518 440	1 318 895	7 755 359
13	2009.....	122 307 291	128 819	3 307 562	2 280 766	1 097 783	6 814 929
14	2010	144 010 552	124 407	3 503 546	2 362 598	1 053 893	7 044 443
15	2011	160 018 625	144 434	3 844 916	2 743 310	1 190 292	7 922 955
16	2012	164 588 461	156 438	3 957 837	3 061 987	1 180 877	8 357 139
17	2013	166 389 828	155 230	4 082 268	3 225 406	1 131 801	8 594 705
18	2014	168 589 339	163 730	4 220 498	3 300 386	1 138 692	8 823 306
19	2015	178 426 738	153 125	3 895 478	3 554 735	1 206 516	8 809 855
20	2016 ³⁾	182 824 818	119 655	3 781 157	3 656 429	1 291 780	8 849 020
2016³⁾							
21	Januar	12 980 916	10 591	286 313	272 740	95 866	665 510
22	Februar	15 396 207	9 483	283 733	303 885	107 731	704 833
23	März	15 986 037	9 051	339 766	316 727	124 992	790 536
24	April	16 068 700	7 335	286 787	295 773	126 441	716 337
25	Mai	14 350 086	10 165	329 166	298 562	115 661	753 554
26	Juni	16 640 646	10 837	332 271	329 960	103 203	776 271
27	Juli	15 131 496	8 565	309 074	285 001	106 438	709 078
28	August	14 382 530	11 769	338 767	306 986	101 412	758 935
29	September ...	16 334 788	10 002	330 369	329 706	104 901	774 979
30	Oktober	15 432 545	10 276	313 823	313 755	94 442	732 295
31	November	15 990 278	8 686	309 772	315 612	114 073	748 143
32	Dezember	14 130 590	12 895	321 314	287 722	96 620	718 550
2017³⁾							
33	Januar	14 314 310	9 461	302 334	277 866	105 984	695 645
34	Februar	15 470 046	7 956	306 627	305 161	114 942	734 686
35	März	17 823 285	9 869	353 996	351 606	130 735	846 206
36	April	15 023 813	10 531	334 068	289 346	114 083	748 028
37	Mai	16 720 833	10 361	355 052	330 685	132 546	828 644
38	Juni	16 073 013	11 722	388 310	300 988	120 541	821 560
39	Juli	16 441 444	11 654	356 062	299 634	118 826	786 177
40	August	15 257 989	9 478	363 641	291 451	106 264	770 835
41	September ...						
42	Oktober						
43	November						
44	Dezember						
Nachrichtlich: Veränderung der Ausfuhr in Euro zum ... in %							
45	Vormonat	-7,3	-18,7	2,1	-2,7	-10,6	-2,0
46	Vorjahresmonat	6,1	-19,5	7,3	-5,1	4,8	1,6

¹⁾ Einschl. lebende Tiere zu anderen als Ernährungszwecken. - ²⁾ Einschl. lebende Pflanzen und Erzeugnisse der Ziergärtnerei.

- ³⁾ Vorläufige Ergebnisse.

nach Warengruppen

Gewerbliche Wirtschaft						Rückwaren, Ersatzlieferungen, andere nicht aufgliederbare Warenverkehre	Lfd. Nr.
Rohstoffe	Halbwaren	Fertigwaren			zusammen		
		insgesamt	davon				
			Vorerzeugnisse	Enderzeugnisse			
1 000 Euro							
606 928	2 277 448	63 908 353	7 029 619	56 878 734	66 792 729	-	1
643 108	2 468 827	70 085 528	6 858 135	63 227 392	73 197 462	-	2
635 582	2 493 856	73 421 194	7 150 662	66 270 532	76 550 632	-	3
714 498	3 244 636	84 207 239	8 465 126	75 742 113	88 166 375	-	4
691 257	3 406 055	89 272 768	7 623 844	81 648 924	93 370 079	-	5
737 035	2 845 833	94 154 137	7 510 864	86 643 273	97 737 005	-	6
683 296	3 376 807	95 547 794	7 520 140	88 027 655	99 607 897	2208136	7
690 019	4 198 901	105 943 307	8 278 610	97 664 797	110 832 327	1557999	8
729 532	4 765 471	113 922 269	9 018 080	104 904 189	119 417 272	1910292	9
855 341	5 700 534	125 235 927	10 212 723	115 023 205	131 791 802	2473438	10
982 054	6 274 647	135 721 642	10 491 799	125 229 843	142 978 343	2 620 504	11
793 806	6 609 585	137 187 766	10 882 387	126 305 379	144 591 157	1 986 751	12
692 822	4 565 708	108 363 487	8 953 199	99 410 287	113 622 016	1 870 346	13
903 846	6 306 832	127 797 820	11 361 217	116 436 603	135 008 498	1 957 611	14
998 587	7 246 876	141 833 600	12 500 351	129 333 247	150 079 066	2 016 607	15
954 223	7 003 812	146 432 832	12 275 748	134 157 087	154 390 869	1 840 452	16
973 696	7 048 098	147 687 718	12 107 945	135 579 773	155 709 512	2 085 611	17
988 739	6 940 841	149 627 711	12 048 324	137 579 387	157 557 291	2 208 740	18
996 784	6 422 078	159 251 690	12 470 461	146 781 229	166 670 552	2 946 331	19
927 998	6 265 340	163 025 300	12 502 742	150 522 558	170 218 637	3 757 160	20
72 431	417 562	11 668 203	995 837	10 672 366	12 158 195	157 211	21
77 430	466 952	13 757 323	1 075 977	12 681 346	14 301 704	389 670	22
80 064	508 995	14 308 000	1 093 171	13 214 829	14 897 059	298 442	23
83 346	536 107	14 447 081	1 064 957	13 382 124	15 066 534	285 829	24
82 486	506 812	12 696 335	1 016 457	11 679 878	13 285 632	310 899	25
74 463	555 899	14 883 786	1 097 921	13 785 865	15 514 149	350 226	26
75 678	539 643	13 484 353	1 014 531	12 469 822	14 099 674	322 745	27
68 837	512 891	12 768 720	1 006 622	11 762 097	13 350 448	273 148	28
80 901	581 905	14 535 764	1 075 789	13 459 975	15 198 570	361 239	29
78 182	568 219	13 702 704	1 046 289	12 656 415	14 349 105	351 145	30
82 995	543 708	14 256 288	1 077 046	13 179 242	14 882 991	359 145	31
71 186	526 647	12 516 743	938 144	11 578 600	13 114 576	297 463	32
69 769	533 532	12 759 378	1 082 763	11 676 615	13 362 678	255 987	33
80 129	547 966	13 831 507	1 076 428	12 755 079	14 459 602	275 758	34
89 679	638 579	15 913 321	1 206 466	14 706 855	16 641 579	335 500	35
77 598	595 224	13 261 767	1 102 038	12 159 729	13 934 589	341 196	36
84 678	620 593	14 789 967	1 199 588	13 590 379	15 495 238	396 950	37
73 463	623 243	14 068 811	1 125 120	12 943 690	14 765 517	485 937	38
78 263	643 358	14 371 900	1 108 401	13 263 499	15 093 521	561 746	39
71 740	552 765	13 313 085	1 061 859	12 251 227	13 937 590	549 564	40
							41
							42
							43
							44
-8,3	-14,1	-7,4	-4,2	-7,6	-7,7	-5,7	45
4,2	7,8	4,3	5,5	4,2	4,4	101,2	46

2a. Ausfuhr Bayerns nach Warengruppen

Warengruppe	Ausfuhr im Berichts- monat	Zu- bzw. Abnahme (-) gegenüber		Ausfuhr seit Jahres- beginn	Zu- bzw. Abnahme (-) gegenüber Vorjahr
		Vor- monat	Vor- jahres- monat		
	1 000 Euro	%		1 000 Euro	%
Ausfuhr insgesamt	15 257 989	- 7,3	6,1	127 124 732	5,1
Ernährungswirtschaft	770 835	- 2,0	1,6	6 231 781	6,1
Lebende Tiere ¹⁾	9 478	- 18,7	- 19,5	81 033	4,2
Nahrungsmittel tierischen Ursprungs	363 641	2,1	7,3	2 760 091	10,1
Nahrungsmittel pflanz- lichen Ursprungs ²⁾	291 451	- 2,7	- 5,1	2 446 736	1,5
Genussmittel	106 264	- 10,6	4,8	943 921	7,1
Gewerbliche Wirtschaft	13 937 590	- 7,7	4,4	117 690 314	4,5
Rohstoffe	71 740	- 8,3	4,2	625 319	1,7
Halbwaren	552 765	- 14,1	7,8	4 755 259	17,6
Fertigwaren	13 313 085	- 7,4	4,3	112 309 737	4,0
Vorerzeugnisse	1 061 859	- 4,2	5,5	8 962 663	7,1
Enderzeugnisse	12 251 227	- 7,6	4,2	103 347 074	3,7
Rückwaren, Ersatz- lieferungen, andere nicht aufgliederbare Warenverkehre	549 564	- 5,7	101,2	3 202 637	34,1

¹⁾ Einschl. lebende Tiere zu anderen als Ernährungszwecken. - ²⁾ Einschl. lebende Pflanzen und Erzeugnisse der Ziergärtnerei.

3a. Ausfuhr Bayerns nach Warengruppen und Warenuntergruppen

Nr. der Systematik	Warengruppe Warenuntergruppe	Ausfuhr					
		im August 2017			Januar bis August 2017		
		dt=100 KG	1 000 EUR	% ¹⁾	dt=100 KG	1 000 EUR	% ²⁾
1-4	Ernährungswirtschaft						
1	Lebende Tiere						
101	Pferde	217	113	-15,4	2 023	2 675	2,3
102	Rinder	9 081	3 609	62,1	74 813	26 065	16,5
103	Schweine	17 650	3 084	-20,5	175 485	30 350	9,2
105	Schafe	3	2	-6,7	342	246	.
107	Hausgeflügel	12 443	1 310	-63,1	116 128	11 938	-11,5
109	lebende Tiere, a.n.g.	69	1 360	-31,3	546	9 758	-15,2
	Zusammen	39 462	9 478	-19,5	369 338	81 033	4,2
2	Nahrungsmittel tierischen Ursprungs						
201	Milch und Milcherzeugnisse, ausgenommen Butter und Käse	992 456	105 945	3,2	7 945 708	842 809	9,5
202	Butter und andere Fettstoffe aus der Milch, einschl. Milchstreichfette	14 071	8 581	35,5	115 060	58 199	31,4
203	Käse	433 255	146 988	12,3	3 303 804	1 061 805	10,9
204	Fleisch und Fleischwaren	289 282	92 027	4,6	2 251 148	704 165	9,9
206	Fische und Krebstiere, Weichtiere und andere wirbellose Wassertiere	3 653	3 136	21,5	36 749	30 303	8,1
208	tierische Öle und Fette	8 291	543	-71,6	81 121	6 308	-47,2
209	Eier, Eiweiß und Eigelb	14 577	4 351	-3,8	147 530	37 221	6,5
211	Fischmehl, Fleischmehl und ähnliche Erzeugnisse	2 716	174	-68,3	189 083	4 582	6,5
219	Nahrungsmittel tierischen Ursprungs a.n.g.	13 331	1 896	38,0	107 851	14 698	2,1
	Zusammen	1 771 633	363 641	7,3	14 178 053	2 760 091	10,1
3	Nahrungsmittel pflanzlichen Ursprungs						
301	Weizen	696 896	12 635	-20,9	5 713 906	104 285	-31,4
302	Roggen	17 022	477	38,5	73 221	1 832	-19,2
303	Gerste	121 148	1 878	-45,0	1 039 305	16 389	-48,5
304	Hafer	9 040	424	69,1	56 568	2 585	15,6
305	Mais	74 625	1 314	-64,2	577 222	13 706	-37,4
308	Sorghum, Hirse und sonstiges Getreide, ausgenommen Reis	53 313	855	25,0	174 718	3 214	32,4
309	Reis und Reiserzeugnisse	3 346	486	71,1	28 829	4 428	24,3
310	Getreideerzeugnisse, ausgenommen Reiserzeugnisse	61 163	2 683	-17,4	687 394	28 155	-12,0
315	Backwaren und andere Zubereitungen aus Getreide	340 162	64 511	6,8	2 682 122	497 181	8,2
316	Malz	176 672	9 570	0,9	1 580 572	84 119	16,2
320	Saat- und Pflanzgut, ausgenommen Ölsaaten und sonstigen Samen etc.	1 651	418	57,4	15 051	5 085	-18,6
325	Hülsenfrüchte	782	57	-59,2	20 806	1 033	0,6
335	Grün- und Raufutter	12 278	252	-52,8	117 448	3 163	0,7
340	Kartoffeln und Kartoffelerzeugnisse	54 249	3 698	-65,4	2 670 385	106 701	11,9
345	Gemüse und sonstige Küchengewächse, frisch	75 651	4 842	-22,9	464 827	35 087	4,3
350	Frischobst, ausgenommen Südfrüchte	7 739	2 994	45,3	83 322	27 756	0,1
355	Südfrüchte	-	-	x	-	-	x
360	Schalen- und Trockenfrüchte	3 299	1 772	33,4	31 308	16 650	4,3
370	Gemüsezubereitungen und Gemüsekonserven	102 006	13 517	26,7	890 720	113 413	8,5
372	Obstzubereitungen und Obstkonserven	15 962	3 827	-18,5	144 992	36 897	-11,0
375	Obst- und Gemüsesäfte	53 626	7 849	-17,2	493 501	69 460	-5,8
377	Kakao und Kakaoerzeugnisse	25 903	12 768	-19,5	211 982	104 509	-0,3
379	Gewürze	3 887	2 272	21,5	29 097	16 641	12,4
381	Zuckerrüben, Zucker und Zuckererzeugnisse	249 157	21 414	-4,9	2 284 089	184 012	13,0
383	Ölfrüchte	12 413	1 023	-56,5	136 072	9 660	-18,8
385	pflanzliche Öle und Fette	54 596	4 987	.	132 813	19 337	55,2
389	Ölkuchen	80 990	2 752	-79,6	559 848	20 612	-75,7
393	Kleie, Abfallerzeugnisse zur Viehfütterung und sonstige Futtermittel	286 266	21 670	-12,6	2 876 305	200 689	12,3
395	Nahrungsmittel pflanzlichen Ursprungs, a.n.g.	292 235	88 436	12,1	2 296 513	682 764	9,7
396	lebende Pflanzen und Erzeugnisse der Ziergärtnerei	10 638	2 069	-3,5	228 403	37 371	10,5
	Zusammen	2 896 718	291 451	-5,1	26 301 337	2 446 736	1,5

¹⁾ Veränderungsrate der Ausfuhr in Euro zum Vorjahresmonat. - ²⁾ Veränderungsrate der Ausfuhr in Euro zum Vorjahreszeitraum.

Noch: 3a. Ausfuhr Bayerns nach Warengruppen und Warenuntergruppen

Nr. der Systematik	Warengruppe Warenuntergruppe	Ausfuhr					
		im August 2017			Januar bis August 2017		
		dt=100 KG	1 000 EUR	% ¹⁾	dt=100 KG	1 000 EUR	% ²⁾
4	Genussmittel						
401	Hopfen	12 756	14 989	-10,3	191 425	216 383	17,7
402	Kaffee	11 899	7 199	-8,2	97 318	62 067	18,6
403	Tee und Mate	2 276	1 523	-15,9	26 554	19 934	-16,2
411	Rohtabak und Tabakerzeugnisse	27 637	29 001	-15,5	216 678	264 360	0,9
421	Bier	615 310	50 400	29,6	4 390 875	359 602	6,1
423	Branntwein	4 962	821	29,7	36 692	7 116	-18,2
425	Wein	29 215	2 332	93,9	176 797	14 460	19,8
	Zusammen	704 054	106 264	4,8	5 136 340	943 921	7,1
1-4	Ernährungswirtschaft zusammen	5 411 867	770 835	1,6	45 985 068	6 231 781	6,1
5-8	Gewerbliche Wirtschaft						
5	Rohstoffe						
502	Chemiefasern, einschließlich Abfälle, Seidenraupenkokons und Abfallseide	90 082	20 486	10,3	773 435	183 188	6,5
503	Wolle und andere Tierhaare, roh oder bearbeitet, Reißwolle	579	70	88,6	5 296	779	-11,7
504	Baumwolle, roh oder bearbeitet, Reißbaumwolle, Abfälle	58	11	.	8 646	790	101,0
505	Flachs, Hanf, Jute, Hartfasern und sonstige pflanzliche Spinnstoffe	6	3	36,1	124	36	104,4
506	Abfälle und Gespinnstwaren, Lumpen und dergleichen	47 159	2 096	21,9	360 102	17 484	13,3
507	Felle zu Pelzwerk, roh	-	-	x	111	492	167,5
508	Felle und Häute, roh, a.n.g.	30 599	4 403	-28,2	370 308	61 030	-14,5
511	Rundholz	1 203 260	10 921	0,8	8 420 689	78 367	-1,9
513	Rohkautschuk	9 273	383	-19,8	128 613	4 093	-16,2
516	Steinkohle und Steinkohlenbriketts	10	0	-67,7	1 251	32	-90,3
517	Braunkohle und Braunkohlenbriketts	60	1	-41,8	2 501	48	83,6
518	Erdöl und Erdgas	2 357	62	100,0	19 690	547	67,7
519	Eisenerze	30	1	.	463	13	37,6
520	Eisen- und manganhaltige Abbrände und Schlacken	21	0	-95,7	1 392	17	-48,2
522	Kupfererze	-	-	x	0	0	100,0
523	Bleierze	-	-	x	-	-	x
524	Zinkerze	-	-	x	-	-	x
526	Nickelerze	-	-	x	-	-	x
528	Erze und Metallaschen, a.n.g.	1 959	326	114,0	19 506	2 893	149,9
529	Bauxit und Kryolith	-	-	x	-	-	x
530	Speisesalz und Industriesalz	97 601	1 190	25,8	837 136	9 901	5,9
532	Steine und Erden, a.n.g.	1 492 960	13 788	2,9	12 742 858	109 691	-4,5
534	Rohstoffe für chemische Erzeugnisse, a.n.g.	60 954	5 089	11,2	475 538	41 324	15,5
537	Edelsteine, Schmucksteine und Perlen, roh	52	236	25,5	475	1 987	5,2
590	Rohstoffe, auch Abfälle a.n.g.	974 534	12 674	7,5	9 100 300	112 608	6,3
	Zusammen	4 011 554	71 740	4,2	33 268 433	625 319	1,7
6	Halbwaren						
602	Rohseide und Seidengarne, künstliche und synthetische Fäden, auch gezwirnt	66 787	27 801	-0,9	625 052	251 976	6,3
603	Garne aus Chemiefasern	1 916	1 505	94,6	14 003	8 935	-13,0
604	Garne aus Wolle oder anderen Tierhaaren	4	28	-72,0	272	363	-14,3
605	Garne aus Baumwolle	331	254	23,4	7 290	5 400	17,8
606	Garne aus Flachs, Hanf, Jute, Hartfasern und dergleichen	30	12	-22,3	168	83	-24,4
607	Schnittholz	925 473	39 135	17,1	9 329 748	379 010	10,0
608	Halbstoffe aus zellulosehaltigen Faserstoffen	2 991	359	-84,8	41 366	4 458	-78,3
609	Kautschuk, bearbeitet	68 772	24 223	5,8	511 285	209 914	10,3
611	Zement	478 398	2 574	25,5	3 473 412	17 960	2,0

¹⁾ Veränderungsrate der Ausfuhr in Euro zum Vorjahresmonat. - ²⁾ Veränderungsrate der Ausfuhr in Euro zum Vorjahreszeitraum.

Noch: 3a. Ausfuhr Bayerns nach Warengruppen und Warenuntergruppen

Nr. der Systematik	Warengruppe Warenuntergruppe	Ausfuhr					
		im August 2017			Januar bis August 2017		
		dt=100 KG	1 000 EUR	% ¹⁾	dt=100 KG	1 000 EUR	% ²⁾
6	noch Halbwaren						
612	mineralische Baustoffe, a.n.g.	1 531 752	60 457	17,3	9 637 619	429 851	5,1
641	Roheisen	752	32	-23,6	5 131	204	-19,3
642	Abfälle und Schrott, aus Eisen oder Stahl	754 824	25 670	4,9	6 155 858	231 454	28,7
643	Ferrolegerungen	8 717	2 389	8,4	80 494	20 966	16,3
644	Eisen oder Stahl in Rohformen, Halbzeug aus Eisen oder Stahl	7 505	1 290	27,7	99 074	10 804	31,8
645	Aluminium und Aluminiumlegierungen einschl. Abfälle und Schrott	208 874	34 269	9,4	2 035 633	325 686	17,9
646	Kupfer und Kupferlegierungen, einschl. Abfälle und Schrott	63 981	22 291	75,4	536 553	183 898	56,0
647	Nickel und Nickellegierungen einschl. Abfälle und Schrott	462	271	.	7 496	1 531	28,6
648	Blei und Bleilegerungen, einschl. Abfälle und Schrott	4 209	662	163,3	23 132	3 103	63,4
649	Zinn und Zinnlegierungen, einschl. Abfälle und Schrott	158	298	-60,0	2 144	3 675	-9,8
650	Zink und Zinklegierungen einschl. Abfälle und Schrott	6 701	1 103	91,5	68 746	11 638	83,8
656	radioaktive Elemente und radioaktive Isotope	2 500	5 642	.	36 459	90 014	.
659	unedle Metalle, a.n.g.	6 753	8 208	36,6	50 769	56 136	54,4
661	Fettsäuren, Paraffin, Vaseline und Wachse	42 981	10 795	-1,9	412 835	106 408	22,6
665	Koks und Schmelzkoks, aus Stein- oder Braunkohle	720	20	100,0	4 100	122	120,1
667	Rückstände der Erdöl- und Steinkohlenteerdestillation	310 598	7 381	23,2	2 251 823	49 814	5,3
669	Mineralölerzeugnisse	3 286 757	182 266	3,5	24 623 496	1 417 874	14,7
671	Teer und Teerdestillationserzeugnisse	88 446	3 692	-33,1	1 059 520	41 823	16,8
673	Düngemittel	59 362	2 916	-2,2	615 362	35 802	-8,3
679	chemische Halbwaren, a.n.g.	721 660	36 111	26,6	5 783 504	304 797	34,5
683	Gold für gewerbliche Zwecke	1 290	3 589	12,8	9 974	55 982	17,2
690	Halbwaren, a.n.g.	46 940	47 520	-18,3	441 724	495 577	14,1
	Zusammen	8 700 641	552 765	7,8	67 944 041	4 755 259	17,6
7	Fertigwaren - Vorerzeugnisse						
	Gewebe, Gewirke und Gestricke						
701	aus Seide, künstlichen oder synthetischen Fäden	20 354	17 008	8,5	179 819	148 344	20,9
702	aus Chemiefasern	14 020	26 422	8,9	150 121	284 300	31,5
703	aus Wolle oder anderen Tierhaaren	175	1 004	-50,4	2 960	14 413	-24,1
704	aus Baumwolle	1 020	1 209	22,4	8 580	13 986	7,9
705	aus Flachs, Hanf, Jute, Hartfasern und dergleichen	342	563	-18,5	3 330	6 253	-6,1
706	Leder	11 973	11 582	-19,7	143 415	116 262	6,2
707	Pelzfelle, gegerbt oder zugerichtet	22	44	108,7	114	253	58,0
708	Papier und Pappe	2 079 212	125 277	1,0	15 508 694	967 417	0,1
709	Sperrholz, Span- und Faserplatten, Furnierblätter und dergleichen	284 577	18 513	18,6	2 315 162	155 094	5,0
711	Glas	287 770	41 148	-5,2	2 628 636	384 689	6,4
732	Kunststoffe	1 470 194	266 905	6,4	12 864 582	2 279 182	9,1
734	Farben, Lacke und Kitte	289 273	108 398	3,2	3 044 048	899 036	4,3
736	Dextrine, Gelatine und Leime	44 164	15 882	29,9	496 563	110 825	9,8
738	Sprengstoffe, Schießbedarf und Zündwaren	2 695	7 466	-26,1	28 566	72 064	-25,2
740	pharmazeutische Grundstoffe	10 296	16 812	-26,2	87 796	150 475	-20,1
749	chemische Vorerzeugnisse, a.n.g.	370 299	198 841	6,2	3 025 595	1 548 397	4,4
751	Rohre aus Eisen oder Stahl	67 576	19 474	-1,5	616 087	166 676	-13,7
753	Stäbe und Profile aus Eisen oder Stahl	259 670	22 476	10,7	2 328 636	193 849	25,4
755	Blech aus Eisen oder Stahl	34 719	6 374	-7,3	343 102	60 219	3,0
757	Draht aus Eisen oder Stahl	33 447	3 042	6,9	268 321	24 556	13,2
759	Eisenbahnoberbaumaterial	932	597	-24,5	11 564	4 934	8,9
771	Halbzeuge aus Kupfer und Kupferlegierungen	172 929	114 603	25,0	1 651 056	1 055 666	23,9
772	Halbzeuge aus Aluminium	52 352	30 745	8,5	412 826	242 869	3,8

¹⁾ Veränderungsrate der Ausfuhr in Euro zum Vorjahresmonat. - ²⁾ Veränderungsrate der Ausfuhr in Euro zum Vorjahreszeitraum.

Noch: 3a. Ausfuhr Bayerns nach Warengruppen und Warenuntergruppen

Nr. der Systematik	Warengruppe Warenuntergruppe	Ausfuhr					
		im August 2017			Januar bis August 2017		
		dt=100 KG	1 000 EUR	% ¹⁾	dt=100 KG	1 000 EUR	% ²⁾
7	noch Fertigwaren - Vorerzeugnisse						
779	Halbzeuge aus unedlen Metallen, a.n.g.	1 692	3 900	7,9	15 446	32 299	-2,7
781	Halbzeuge aus Edelmetallen	6	1 559	-3,4	82	15 512	-13,0
790	Vorerzeugnisse, a.n.g.	1 516	2 012	43,1	9 921	15 093	13,7
	Zusammen	5 511 224	1 061 859	5,5	46 145 020	8 962 663	7,1
8	Fertigwaren - Enderzeugnisse						
	Bekleidung aus Gewirken oder Gestrickten aus						
801	Seide oder Chemiefasern	4 422	25 059	1,7	31 785	188 036	11,0
802	Wolle oder anderen Tierhaaren	412	5 004	-13,3	1 570	17 696	-6,5
803	Baumwolle	5 441	18 135	25,4	43 259	128 552	14,2
804	Bekleidung aus Seide oder Chemiefasern, ausgenommen aus Gewirken oder Gestrickten	5 206	27 187	-4,7	33 278	179 372	3,7
805	Bekleidung aus Wolle und anderen Tierhaaren, ausgenommen aus Gewirken oder Gestrickten	700	6 963	-22,4	4 829	47 101	11,1
806	Bekleidung aus Baumwolle ausgenommen aus Gewirken oder Gestrickten	3 723	13 927	1,7	30 711	122 761	6,2
807	Bekleidung aus Flachs, Hanf und dergleichen	770	5 107	54,9	5 782	39 541	11,4
801-807	Bekleidung zusammen	20 673	101 382	2,0	151 214	723 060	8,4
808	Kopfbedeckungen	772	3 968	-0,1	4 553	21 320	-21,8
809	Textilerzeugnisse, a.n.g.	178 701	86 624	9,5	1 353 495	697 766	8,7
810	Pelzwaren	5	259	-37,8	47	1 492	-34,8
811	Schuhe	5 432	27 773	4,0	54 679	268 562	7,1
812	Lederwaren und Lederbekleidung (ausg. Schuhe)	4 374	16 031	-6,1	44 718	128 436	0,4
813	Papierwaren	438 360	86 885	7,4	3 637 943	730 580	4,8
814	Druckerzeugnisse	317 643	82 708	-1,6	1 612 694	617 608	-0,4
815	Holzwaren (ohne Möbel)	248 589	32 426	11,4	2 339 748	282 390	7,4
816	Kautschukwaren	80 675	60 500	-8,1	705 240	513 514	13,6
817	Waren aus Stein	27 234	8 953	5,8	250 780	77 804	5,2
818	keramische Erzeugnisse, ohne Baukeramik	75 262	36 871	0,4	762 599	343 010	7,5
819	Glaswaren	388 307	76 727	10,3	3 161 454	613 830	5,9
820	Werkzeuge, Schneidwaren und Essbestecke aus unedlen Metallen	15 215	68 867	7,8	120 646	603 060	5,8
823	Waren aus Kupfer und Kupferlegierungen	22 421	21 096	16,3	179 471	171 699	17,0
829	Eisen-, Blech- und Metallwaren, a.n.g.	662 537	350 983	2,8	4 977 848	2 750 709	2,5
831	Waren aus Wachs oder Fetten	10 921	4 844	-17,2	91 545	47 846	-4,8
832	Waren aus Kunststoffen	762 810	396 076	3,2	6 492 019	3 340 557	6,3
833	fotochemische Erzeugnisse	1 697	1 163	-1,5	15 134	12 063	-3,4
834	pharmazeutische Erzeugnisse	20 504	196 657	-20,5	152 244	2 006 784	1,6
835	Duftstoffe und Körperpflegemittel	109 688	66 799	-3,7	870 478	521 104	-1,1
839	chemische Enderzeugnisse, a.n.g.	540 433	132 076	4,0	4 837 951	1 177 280	13,7
841	Kraftmaschinen (ohne Motoren für Ackerschlepper, Luft- und Straßenfahrzeuge)	15 108	63 430	29,2	165 407	665 344	18,1
842	Pumpen und Kompressoren	69 263	146 112	9,6	644 392	1 300 257	8,9
843	Armaturen	24 102	112 475	18,7	189 639	877 658	13,5
844	Lager, Getriebe, Zahnräder und Antriebselemente	184 516	292 520	8,8	1 605 317	2 415 608	11,0
845	Hebezeuge und Fördermittel	218 638	189 950	1,7	2 354 137	2 001 823	12,8
846	landwirtschaftl. Maschinen (einschl. Ackerschlepper)	142 926	147 296	36,8	1 155 327	1 171 018	10,3
847	Maschinen für das Textil-, Bekleidungs- und Ledergewerbe	13 777	36 720	-2,2	136 676	322 562	-4,3
848	Maschinen für das Ernährungsgewerbe und die Tabakverarbeitung	24 870	76 414	13,2	225 768	613 675	10,5
849	Bergwerks-, Bau- und Baustoffmaschinen	114 595	79 508	29,4	1 191 274	773 331	16,7
850	Guss- und Walzwerkstechnik	1 109	3 532	.	7 159	17 536	3,5
851	Maschinen für die Be- und Verarbeitung von Kautschuk oder Kunststoffen	72 554	156 554	15,9	561 107	1 070 868	17,5
852	Werkzeugmaschinen	82 274	225 151	6,3	680 815	1 968 391	17,8

¹⁾ Veränderungsrate der Ausfuhr in Euro zum Vorjahresmonat. - ²⁾ Veränderungsrate der Ausfuhr in Euro zum Vorjahreszeitraum.

Noch: 3a. Ausfuhr Bayerns nach Warengruppen und Warenuntergruppen

Nr. der Systematik	Warengruppe Warenuntergruppe	Ausfuhr					
		im August 2017			Januar bis August 2017		
		dt=100 KG	1 000 EUR	% ¹⁾	dt=100 KG	1 000 EUR	% ²⁾
8	noch Fertigwaren - Enderzeugnisse						
853	Büromaschinen und automatische Datenverarbeitungsmaschinen	16 023	159 912	1,3	137 449	1 404 732	7,1
854	Maschinen für das Papier- und Druckgewerbe	22 264	48 480	19,1	159 612	373 784	2,4
859	Maschinen, a.n.g.	270 049	714 374	11,1	2 180 346	5 762 199	12,3
841-859	Maschinen zusammen	1 272 066	2 452 428	11,7	11 394 425	20 738 785	12,1
860	Sportgeräte	11 565	18 380	1,9	102 239	121 855	-1,6
861	Geräte zur Elektrizitätserzeugung und -verteilung	354 672	967 437	11,3	2 642 250	7 519 826	7,7
862	elektrische Lampen und Leuchten	14 986	55 605	-10,5	150 584	480 481	-2,1
863	nachrichtentechnische Geräte und Einrichtungen	4 115	88 914	-20,8	55 263	934 163	-3,8
864	Rundfunk- und Fernsehgeräte, phono- und videotechnische Geräte	9 642	47 198	-12,1	80 497	419 735	-12,8
865	elektronische Bauelemente	8 104	259 646	-8,7	78 131	2 042 327	-2,3
869	elektrotechnische Erzeugnisse, a.n.g.	175 458	264 681	8,9	1 383 025	2 150 712	11,2
871	medizinische Geräte und orthopädische Vorrichtungen	42 226	465 190	4,9	287 680	3 444 408	3,1
872	mess-, steuerungs- und regelungstechnische Erzeugnisse	45 853	577 709	9,0	354 368	4 540 702	7,7
873	optische und fotografische Geräte	3 592	62 811	14,8	28 256	593 013	40,1
874	Uhren	659	28 975	19,0	4 353	187 932	-1,8
875	Möbel	169 777	132 359	7,3	1 483 576	1 154 244	3,9
876	Musikinstrumente	848	4 830	46,7	11 802	44 860	10,0
877	Spielwaren	48 598	63 752	89,9	283 695	388 449	14,8
878	Schmuckwaren, Gold- und Silberschmiedewaren	57	10 609	-31,8	779	86 077	-6,0
881	Schienenfahrzeuge	19 463	36 590	-31,5	159 715	256 030	-54,9
882	Wasserfahrzeuge	294 513	15 546	.	333 148	78 580	82,5
883	Luftfahrzeuge	3 163	286 421	-7,4	37 832	2 513 397	5,3
884	Fahrgestelle, Karosserien, Motoren, Teile und Zubehör für Kraftfahrzeuge und dergleichen	909 414	1 170 048	2,3	8 178 956	10 146 144	6,6
885	Personenkraftwagen und Wohnmobile	1 658 379	2 935 107	4,9	14 000 373	24 825 120	-4,9
886	Busse	13 841	18 185	-47,1	230 287	375 555	57,5
887	Lastkraftwagen und Spezialfahrzeuge	193 900	132 197	0,9	2 142 787	1 632 597	-3,5
888	Fahrräder	1 904	7 570	18,9	29 381	91 538	6,8
889	Fahrzeuge, a.n.g.	183 067	85 396	19,9	2 154 512	1 022 617	5,9
891	vollständige Fabrikationsanlagen	7 715	3 509	-92,7	116 644	198 896	-29,8
896	Enderzeugnisse, a.n.g.	52 155	200 463	-15,9	437 430	1 708 555	9,3
	Zusammen	9 431 984	12 251 227	4,2	77 978 489	103 347 074	3,7
7-8	Fertigwaren zusammen	14 943 208	13 313 085	4,3	124 123 509	112 309 737	4,0
5-8	Gewerbliche Wirtschaft zusammen	27 655 402	13 937 590	4,4	225 335 984	117 690 314	4,5
901	Rückwaren	-	-	x	-	-	-100,0
903	Ersatzlieferungen	-	-	x	-	-	x
905	sonstige besondere Warenverkehre	6 290	4 399	-11,8	41 164	27 514	-7,2
906	Zuschätzungen von Antwortausfällen	1 198 227	410 682	185,7	5 963 608	2 040 105	58,9
907	Zuschätzungen von Befreiungen	368 876	134 483	8,1	3 110 502	1 135 018	5,7
908	Sperrungen in der Außenhandelsstatistik	-	-	x	-	-	x
	Insgesamt	34 640 663	15 257 989	6,1	280 436 325	127 124 732	5,1

¹⁾ Veränderungsrate der Ausfuhr in Euro zum Vorjahresmonat. - ²⁾ Veränderungsrate der Ausfuhr in Euro zum Vorjahreszeitraum.

4a. Ausfuhr Bayerns nach Erdteilen, Bestimmungsländern und Ländergruppen

Nr. des Landes	Erdteil Bestimmungsland Ländergruppe	Ausfuhr					
		im August 2017			Januar bis August 2017		
		dt=100 KG	1 000 EUR	% ¹⁾	dt=100 KG	1 000 EUR	% ²⁾
EUROPA							
001	Frankreich	1 937 225	957 486	2,3	16 718 353	8 510 670	2,7
003	Niederlande	1 952 096	518 517	7,5	17 229 221	4 251 083	3,2
005	Italien	3 397 189	840 764	5,9	32 639 733	8 286 045	6,7
006	Vereinigtes Königreich	1 339 211	1 161 568	-6,0	10 512 072	9 408 528	-7,9
007	Irland	74 828	60 575	49,3	624 703	518 200	9,1
008	Dänemark	302 956	136 455	16,4	2 193 185	1 012 960	1,4
009	Griechenland	129 124	41 122	25,9	1 161 915	359 323	1,5
010	Portugal	407 442	104 461	36,8	1 343 761	878 036	3,5
011	Spanien	591 823	420 780	5,2	5 708 310	4 118 127	15,8
017	Belgien	1 382 737	398 411	4,9	10 329 354	3 637 823	6,2
018	Luxemburg	125 603	40 526	8,6	1 365 847	397 649	12,5
024	Island	5 245	5 241	92,7	51 762	42 643	40,5
028	Norwegen	83 195	79 112	1,2	791 592	662 325	-2,6
030	Schweden	420 106	290 098	4,8	2 802 156	2 419 212	-0,6
032	Finnland	178 492	101 892	8,5	1 418 797	891 105	8,1
037	Liechtenstein	27 139	19 108	20,6	219 778	134 358	2,8
038	Österreich	9 143 333	1 182 999	1,8	73 066 003	10 001 336	3,8
039	Schweiz	1 606 389	441 823	3,3	12 910 919	3 741 192	5,2
041	Färöer	62	60	-33,1	1 464	1 219	10,2
043	Andorra	240	185	-22,8	3 801	3 751	-1,3
044	Gibraltar	65	22	-68,5	419	672	10,5
045	Vatikanstadt	9	154	.	18	257	130,5
046	Malta	7 996	6 808	83,6	57 220	47 325	0,4
047	San Marino	1 288	357	-3,6	17 728	5 622	11,5
052	Türkei	381 357	254 841	-8,1	2 936 016	1 897 159	-17,1
053	Estland	28 467	18 246	23,6	246 164	150 257	18,7
054	Lettland	38 075	13 655	-5,0	311 570	133 562	20,8
055	Litauen	78 176	29 712	33,0	608 833	239 007	20,2
060	Polen	1 706 731	544 280	6,1	13 369 429	4 535 766	8,8
061	Tschechische Republik	1 550 338	518 711	2,8	12 890 104	4 285 975	3,8
063	Slowakei	471 149	196 049	4,0	3 494 432	1 540 256	7,8
064	Ungarn	639 089	295 620	5,5	5 080 067	2 537 878	14,5
066	Rumänien	343 758	217 496	19,2	2 726 571	1 661 011	16,6
068	Bulgarien	85 880	44 286	30,0	817 477	336 460	14,8
070	Albanien	10 632	1 971	-11,2	72 019	19 955	14,2
072	Ukraine	111 790	51 285	37,7	752 311	345 852	29,3
073	Weißrussland (Belarus)	21 207	10 999	-4,3	187 215	97 777	44,2
074	Republik Moldau	6 443	3 800	11,1	46 630	26 488	27,0
075	Russische Föderation	452 762	262 699	13,8	3 237 554	2 095 631	23,8
091	Slowenien	277 550	77 096	17,0	2 182 527	624 988	23,8
092	Kroatien	130 834	38 941	22,7	1 007 330	360 030	16,9
093	Bosnien und Herzegowina	40 447	10 185	4,5	313 337	80 197	1,2
095	Kosovo	13 933	3 349	9,5	101 821	28 328	44,6
096	ehemalige jugoslaw. Republik Mazedonien	10 254	8 617	1,9	98 679	68 392	-0,3
097	Montenegro	4 913	1 878	-53,4	47 419	15 686	-1,9
098	Serbien	108 760	35 622	40,2	641 364	220 851	7,7
600	Zypern	9 404	5 539	15,7	77 326	45 478	2,2
959	Nicht ermittelte Länder (innergem. Warenverkehr)	-	-	x	-	-	x
	Zusammen	29 635 739	9 453 401	4,3	242 414 304	80 676 445	4,2
	dar. EU-Länder	26 749 611	8 262 092	4,3	219 982 459	71 188 089	4,3
	dar. Euro-Länder	20 230 708	5 014 637	5,6	168 584 068	44 630 271	6,0
	dar. EFTA	1 721 967	545 284	4,0	13 974 051	4 580 519	4,2
	<u>Nachrichtlich:</u>						
	Europa zusammen, einschl. Ceuta, Melilla, Georgien, Armenien, Aserbaidschan, Kasachstan, Turkmenistan, Usbekistan, Tadschikistan, Kirgistan	29 662 572	9 473 571	4,2	242 662 452	80 866 875	4,2

¹⁾ Veränderungsrate der Ausfuhr in Euro zum Vorjahresmonat. - ²⁾ Veränderungsrate der Ausfuhr in Euro zum Vorjahreszeitraum.

Noch: 4a. Ausfuhr Bayerns nach Erdteilen, Bestimmungsländern und Ländergruppen

Nr. des Landes	Erdteil Bestimmungsland Ländergruppe	Ausfuhr					
		im August 2017			Januar bis August 2017		
		dt=100 KG	1 000 EUR	% ¹⁾	dt=100 KG	1 000 EUR	% ²⁾
	AFRIKA						
204	Marokko	64 550	20 760	21,3	388 983	189 934	11,8
206	Westsahara	-	-	x	-	-	x
208	Algerien	15 941	10 831	-40,9	162 109	122 877	-6,7
212	Tunesien	29 860	18 343	45,4	188 771	138 880	13,3
216	Libyen	7 932	3 198	60,3	31 042	10 577	-20,0
220	Ägypten	45 978	30 049	-6,7	390 305	275 384	-7,2
224	Sudan	587	753	-88,7	6 894	12 004	-14,3
225	Südsudan	-	-	x	2	39	-96,0
228	Mauretania	1 110	673	91,6	14 702	4 325	53,9
232	Mali	415	250	-72,5	7 470	3 062	-28,4
236	Burkina Faso	2 807	1 909	.	9 791	4 942	124,7
240	Niger	164	73	12,1	620	355	6,8
244	Tschad	5	36	-90,2	403	667	-69,8
247	Kap Verde	15	16	-53,0	925	255	41,6
248	Senegal	1 254	958	56,1	9 761	7 728	23,1
252	Gambia	83	11	8,4	2 845	315	14,1
257	Guinea-Bissau	5	3	-47,5	326	26	-13,6
260	Guinea	952	178	10,5	5 881	2 590	217,3
264	Sierra Leone	99	36	-80,0	1 365	654	-4,3
268	Liberia	54	37	-81,9	1 871	791	-36,1
272	Côte d'Ivoire	6 638	1 960	42,2	27 917	15 737	1,6
276	Ghana	4 075	4 342	50,2	30 069	23 171	-19,3
280	Togo	1 740	246	-37,9	12 826	2 109	15,9
284	Benin	281	161	28,0	4 555	2 269	11,1
288	Nigeria	14 075	10 969	-12,3	89 003	62 416	-9,9
302	Kamerun	1 304	552	-93,6	11 150	9 350	-38,5
306	Zentralafrikanische Republik	0	0	-99,7	134	243	-22,4
310	Äquatorialguinea	59	269	.	513	422	-33,8
311	São Tomé und Príncipe	-	-	x	0	0	-98,4
314	Gabun	300	646	35,0	3 983	4 193	-43,0
318	Republik Kongo	225	76	-94,5	2 176	2 019	-23,7
322	Demokratische Republik Kongo	193	328	-56,5	4 984	5 031	1,8
324	Ruanda	123	166	-57,6	1 781	2 408	3,3
328	Burundi	92	356	216,1	455	1 682	-45,6
329	St. Helena und zugehörige Gebiete	-	-	x	-	-	-100,0
330	Angola	2 283	1 863	89,6	35 407	66 921	237,0
334	Äthiopien	1 857	2 649	37,5	13 970	16 918	-48,2
336	Eritrea	8	19	-86,8	395	658	73,6
338	Dschibuti	1 000	410	-7,7	7 010	2 529	29,3
342	Somalia	4 153	153	.	57 018	2 207	.
346	Kenia	1 561	1 643	-27,8	25 687	27 191	15,7
350	Uganda	176	586	-47,3	1 959	3 681	-24,6
352	Vereinigte Republik Tansania	3 286	3 319	209,1	12 855	17 431	94,9
355	Seychellen und zugehörige Gebiete	651	871	.	1 974	1 683	91,5
357	Britisches Territorium im Indischen Ozean	-	-	x	-	-	x
366	Mosambik	145	559	32,1	3 405	5 081	29,6
370	Madagaskar	353	598	145,5	2 359	1 989	-23,8
373	Mauritius	2 160	2 213	4,6	20 067	19 102	-5,0
375	Komoren	-	-	-100,0	207	129	98,2
378	Sambia	203	609	221,8	7 497	10 922	50,7
382	Simbabwe	55	274	.	824	1 889	-72,3
386	Malawi	0	4	-95,4	277	625	3,8
388	Südafrika	79 484	84 304	2,2	633 368	739 545	11,6
389	Namibia	607	274	-41,9	4 272	2 641	-20,4
391	Botsuana	265	155	-70,5	1 099	898	-70,7
393	Swasiland	97	76	.	534	529	75,7
395	Lesotho	0	4	-74,3	26	48	180,1
021	Ceuta	205	52	-43,9	1 676	469	-59,5
023	Melilla	163	158	.	1 627	937	26,2
	Zusammen	299 628	208 975	-3,2	2 247 126	1 830 479	5,8
	<u>Nachrichtlich:</u>						
	Afrika zusammen, ohne Ceuta und Melilla	299 260	208 765	-3,3	2 243 823	1 829 073	5,8

¹⁾ Veränderungsrate der Ausfuhr in Euro zum Vorjahresmonat. - ²⁾ Veränderungsrate der Ausfuhr in Euro zum Vorjahreszeitraum.

Noch: 4a. Ausfuhr Bayerns nach Erdteilen, Bestimmungsländern und Ländergruppen

Nr. des Landes	Erdteil Bestimmungsland Ländergruppe	Ausfuhr					
		im August 2017			Januar bis August 2017		
		dt=100 KG	1 000 EUR	% ¹⁾	dt=100 KG	1 000 EUR	% ²⁾
	AMERIKA						
400	Vereinigte Staaten	1 105 360	1 674 601	-2,2	9 088 191	14 465 886	6,1
404	Kanada	106 960	141 623	2,2	926 022	1 247 170	2,5
406	Grönland	1	3	-62,7	152	152	-11,5
408	St. Pierre und Miquelon	0	0	-97,6	3	4	-75,6
412	Mexiko	170 719	214 975	23,4	1 283 638	1 505 745	29,6
413	Bermuda	169	906	.	509	3 110	134,2
416	Guatemala	5 245	3 390	5,8	39 113	31 874	21,8
421	Belize	2	22	203,0	239	385	51,8
424	Honduras	1 513	2 129	-34,5	13 783	20 123	34,2
428	El Salvador	789	995	-73,7	7 395	12 547	-39,8
432	Nicaragua	674	1 443	-11,0	39 223	11 033	-12,6
436	Costa Rica	4 046	3 927	-8,1	22 136	30 072	-21,7
442	Panama (einschl. ehem. Kanalzone)	2 391	4 066	42,1	24 199	24 100	2,8
446	Anguilla	-	-	-100,0	-	-	-100,0
448	Kuba	4 311	1 882	-17,3	28 216	29 555	86,0
449	St. Kitts und Nevis	37	205	129,8	254	1 519	53,7
452	Haiti	53	426	-22,2	1 317	4 857	31,9
453	Bahamas	855	342	-57,3	9 419	3 246	-65,3
454	Turks- und Caicosinseln	-	-	x	-	-	-100,0
456	Dominikanische Republik	4 548	1 473	-11,9	21 355	11 967	-11,5
457	Amerikanische Jungferninseln	-	-	x	-	-	-100,0
459	Antigua und Barbuda	0	4	-58,9	1 067	124	-13,6
460	Dominica	-	-	-100,0	24	17	-72,9
463	Kaimaninseln	224	529	27,2	909	2 858	-14,1
464	Jamaika	319	1 205	89,0	12 274	20 528	7,2
465	St. Lucia	23	40	-71,5	247	382	-48,6
467	St. Vincent und die Grenadinen	4	17	-82,2	153	391	-12,1
468	Britische Jungferninseln	0	3	.	2	9	-62,8
469	Barbados	34	69	-90,6	463	696	-85,2
470	Montserrat	-	-	x	-	-	x
472	Trinidad und Tobago	111	228	-85,8	3 058	4 463	-46,7
473	Grenada (einschl. südl. Grenadinen)	15	14	124,9	301	62	105,3
474	Aruba	288	167	63,3	981	1 079	97,8
475	Bonaire, St. Eustatius und Saba	1	1	.	7	21	-25,3
477	Curaçao	622	518	214,0	1 996	3 161	8,6
479	St. Martin (niederländischer Teil)	62	127	204,2	582	1 013	1,7
480	Kolumbien	18 493	15 631	21,2	124 082	117 747	-1,7
481	St. Barthélemy	-	-	-100,0	69	19	-37,2
484	Venezuela	600	876	-89,6	8 647	16 851	-40,8
488	Guyana	44	24	5,8	855	849	31,4
492	Suriname	47	52	-84,4	1 781	1 452	-51,3
500	Ecuador	4 986	3 517	4,8	39 243	27 074	2,4
504	Peru	15 399	12 749	57,3	132 346	101 815	38,4
508	Brasilien	120 608	96 226	-9,4	865 657	744 639	-12,5
512	Chile	28 910	24 514	-25,1	259 294	202 045	13,5
516	Bolivien	1 535	1 442	64,7	14 927	19 225	65,8
520	Paraguay	2 605	1 647	15,5	24 066	19 368	66,5
524	Uruguay	3 655	3 066	5,2	26 702	25 579	40,1
528	Argentinien	46 164	25 388	24,9	340 458	233 872	13,6
529	Falklandinseln (Malwinen)	-	-	x	0	4	.
	Zusammen	1 652 422	2 240 464	-0,5	13 365 356	18 948 687	6,7
	dar. NAFTA	1 383 038	2 031 199	0,3	11 297 851	17 218 800	7,5

¹⁾ Veränderungsrate der Ausfuhr in Euro zum Vorjahresmonat. - ²⁾ Veränderungsrate der Ausfuhr in Euro zum Vorjahreszeitraum.

Noch: 4a. Ausfuhr Bayerns nach Erdteilen, Bestimmungsländern und Ländergruppen

Nr. des Landes	Erdteil Bestimmungsland Ländergruppe	Ausfuhr					
		im August 2017			Januar bis August 2017		
		dt=100 KG	1 000 EUR	% ¹⁾	dt=100 KG	1 000 EUR	% ²⁾
ASIEN							
604	Libanon	11 261	7 548	54,7	83 835	52 683	-5,8
608	Arabische Republik Syrien	4 198	660	51,1	15 488	4 285	28,2
612	Irak	6 380	8 971	43,8	105 807	67 224	23,7
616	Islamische Republik Iran	38 908	22 610	50,6	289 739	229 853	58,8
624	Israel	69 677	50 152	-3,1	590 098	389 237	7,2
625	Besetzte palästinensische Gebiete	976	2 631	.	4 553	7 912	13,6
626	Timor-Leste (ehem. Osttimor)	-	-	x	101	51	100,0
628	Jordanien	22 306	7 350	35,5	182 990	66 568	-13,4
632	Saudi-Arabien	96 475	57 701	12,0	641 517	434 379	-2,3
636	Kuwait	23 493	16 993	-16,2	162 502	152 848	16,6
640	Bahrain	9 941	5 005	88,6	95 282	41 168	24,3
644	Katar	38 811	16 046	-84,3	245 792	475 836	-20,6
647	Vereinigte Arabische Emirate	163 534	107 399	62,9	1 449 937	761 154	17,0
649	Oman	31 188	12 876	18,8	215 960	109 124	25,7
653	Jemen	765	305	-25,6	6 519	6 048	15,6
660	Afghanistan	758	141	-0,1	9 330	2 449	3,9
662	Pakistan	32 966	16 888	-12,3	295 259	133 135	20,7
664	Indien	163 945	138 294	14,7	1 367 673	1 079 184	8,1
666	Bangladesch	15 625	16 272	82,0	112 381	98 634	34,5
667	Malediven	231	167	-15,8	1 766	1 815	-21,6
669	Sri Lanka	4 839	3 063	-7,6	37 441	21 906	8,7
672	Nepal	586	320	38,7	3 542	7 577	252,2
675	Bhutan	1	12	-26,4	178	288	-79,1
676	Myanmar	1 364	1 402	-67,1	11 748	17 428	-54,8
680	Thailand	76 986	71 651	28,7	537 936	532 509	13,0
684	Demokratische Volksrepublik Laos	27	102	-76,7	1 972	2 012	11,0
690	Vietnam	34 111	25 861	4,6	311 412	256 815	14,4
696	Kambodscha	213	332	-60,4	4 044	9 001	-43,6
700	Indonesien	37 382	33 478	-9,9	272 349	248 142	12,6
701	Malaysia	51 970	118 969	25,9	351 707	853 547	18,3
703	Brunei Darussalam	130	163	-73,0	1 209	2 664	-56,0
706	Singapur	60 834	109 346	19,5	521 471	877 705	13,7
708	Philippinen	19 568	33 774	36,2	128 707	223 313	48,0
716	Mongolei	828	958	-3,8	7 067	6 004	-8,8
720	Volksrepublik China	908 017	1 404 699	22,1	7 143 979	10 574 332	7,0
724	Demokratische Volksrepublik Korea	-	-	-100,0	251	30	-87,7
728	Republik Korea	181 031	324 502	31,3	1 686 164	2 535 147	2,2
732	Japan	237 489	328 054	17,2	2 062 547	2 510 408	6,9
736	Taiwan	71 294	145 392	21,2	465 725	950 384	15,5
740	Hongkong	44 670	75 382	16,4	500 073	548 909	5,1
743	Macau	38	941	-52,0	641	5 761	-70,3
076	Georgien	3 833	1 927	-81,7	34 825	19 309	-34,1
077	Armenien	1 953	1 091	-54,7	13 830	9 692	-8,2
078	Aserbaidshjan	6 628	5 149	107,5	70 614	24 749	-13,1
079	Kasachstan	10 124	7 012	23,8	80 998	64 836	6,8
080	Turkmenistan	419	783	-82,3	8 930	20 714	-29,7
081	Usbekistan	2 087	3 389	11,2	26 340	44 692	11,8
082	Tadschikistan	302	129	-87,1	2 216	1 374	-67,7
083	Kirgistan	1 119	480	76,4	7 089	3 658	28,8
	Zusammen	2 489 278	3 186 372	17,1	20 171 533	24 486 498	7,5
	dar. ASEAN	282 584	395 079	18,1	2 142 555	3 023 137	15,3
	<u>Nachrichtlich:</u>						
	Asien zusammen, ohne Georgien, Armenien Aserbaidshjan, Kasachstan, Turkmenistan, Usbekistan, Tadschikistan und Kirgistan	2 462 813	3 166 412	17,7	19 926 689	24 297 475	7,6

¹⁾ Veränderungsrate der Ausfuhr in Euro zum Vorjahresmonat. - ²⁾ Veränderungsrate der Ausfuhr in Euro zum Vorjahreszeitraum.

Noch: 4a. Ausfuhr Bayerns nach Erdteilen, Bestimmungsländern und Ländergruppen

Nr. des Landes	Erdteil Bestimmungsland Ländergruppe	Ausfuhr					
		im August 2017			Januar bis August 2017		
		dt=100 KG	1 000 EUR	% ¹⁾	dt=100 KG	1 000 EUR	% ²⁾
AUSTRALIEN - OZEANIEN							
800	Australien	120 200	117 132	2,1	824 356	934 816	-14,5
801	Papua-Neuguinea	2	44	19,0	407	707	155,5
803	Nauru	-	-	x	-	-	x
804	Neuseeland	22 396	29 040	106,5	147 502	163 467	47,0
806	Salomonen	-	-	x	1	21	122,3
807	Tuvalu	-	-	x	-	-	x
809	Neukaledonien und zugehörige Gebiete	347	513	19,8	1 993	2 795	20,5
811	Wallis und Futuna	-	-	x	11	18	94,9
812	Kiribati	-	-	x	43	30	100,0
813	Pitcairninsele	-	-	x	-	-	x
815	Fidschi	3	37	-79,1	1 536	5 017	.
816	Vanuatu	-	-	x	26	133	-33,0
817	Tonga	-	-	x	0	5	100,0
819	Samoa	0	2	100,0	2	46	-94,6
820	Nördliche Marianen	5	69	-48,4	11	171	-61,1
822	Französisch-Polynesien	10	21	-73,3	1 434	1 341	3,8
823	Föderierte Staaten von Mikronesien	-	-	x	0	25	.
824	Marshallinseln	2	3	-80,8	7	18	-8,7
825	Palau	-	-	x	0	3	-37,3
830	Amerikanisch-Samoa	-	-	x	0	3	-84,5
831	Guam	102	181	49,0	1 657	956	-35,5
832	Kleinere Amerikanische Überseeinseln	-	-	x	60	32	100,0
833	Kokosinseln (Keelinginseln)	-	-	x	-	-	x
834	Weihnachtsinsel	-	-	x	-	-	x
835	Heard und McDonaldinseln	-	-	x	-	-	x
836	Norfolkinsel	-	-	x	-	-	x
837	Cookinseln	-	-	x	-	-	x
838	Niue	-	-	-100,0	-	-	-100,0
839	Tokelau	-	-	x	1	3	100,0
891	Antarktis	-	-	x	0	7	-72,8
892	Bouvetinsel	-	-	x	-	-	x
893	Südgeorgien und die Südlichen Sandwichinseln	-	-	x	-	-	x
894	Französische Südgebiete	22	15	226,4	112	115	122,4
	Zusammen	143 088	147 055	13,3	979 157	1 109 729	-8,4
950	Schiffs- und Flugzeugbedarf	420 507	21 722	.	1 258 849	72 893	.
953	Hohe See	-	-	x	-	-	x
958	Nicht ermittelte Länder und Gebiete	-	-	x	-	-	-100,0
	Zusammen	420 507	21 722	.	1 258 849	72 893	.
	Insgesamt	34 640 663	15 257 989	6,1	280 436 325	127 124 732	5,1
	BRIC	1 645 332	1 901 919	18,3	12 614 862	14 493 786	8,0
	BRICS	1 724 816	1 986 223	17,5	13 248 230	15 233 331	8,1

¹⁾ Veränderungsrate der Ausfuhr in Euro zum Vorjahresmonat. - ²⁾ Veränderungsrate der Ausfuhr in Euro zum Vorjahreszeitraum.

Abb. 5

Einfuhr Bayerns im August 2017 nach ausgewählten Warenuntergruppen in Milliarden Euro

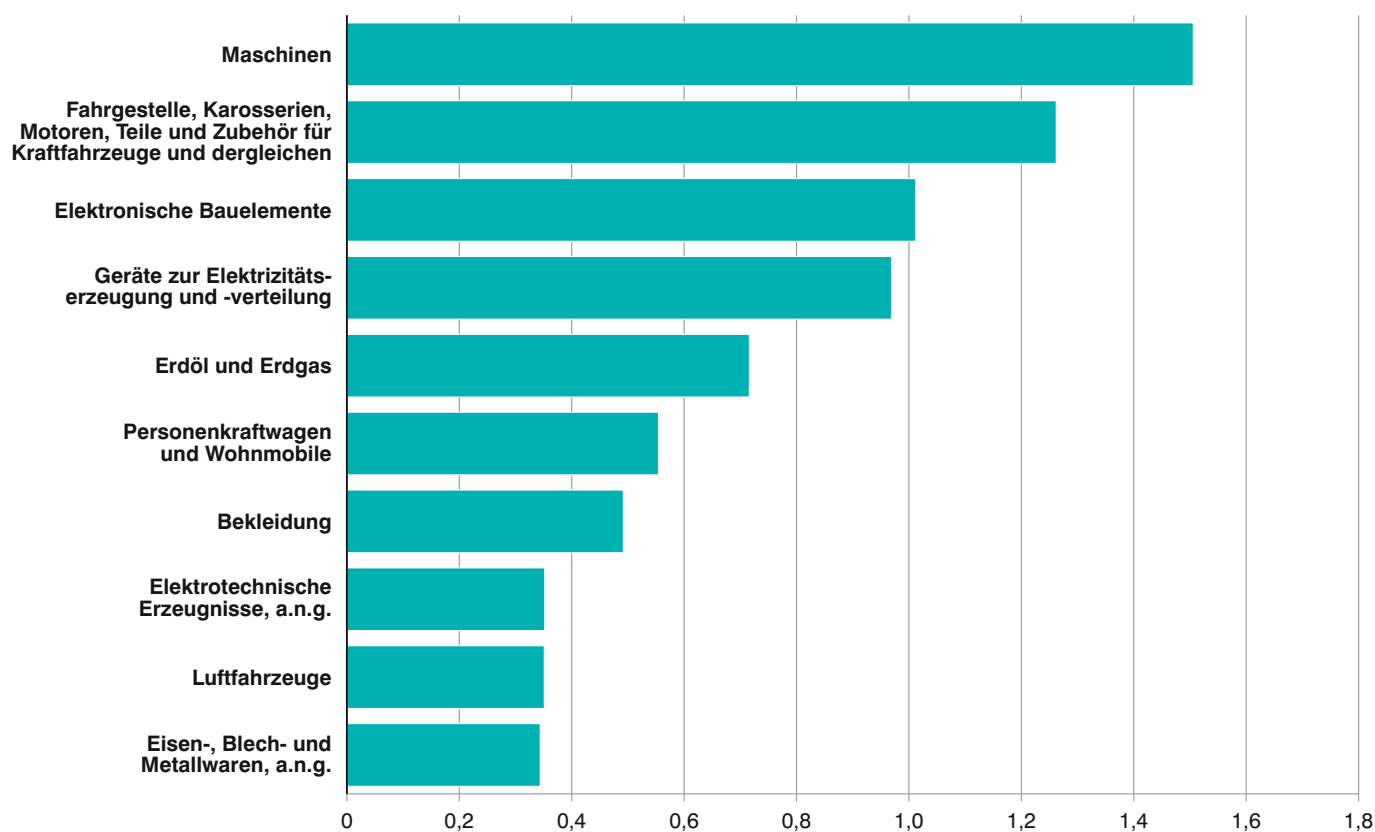
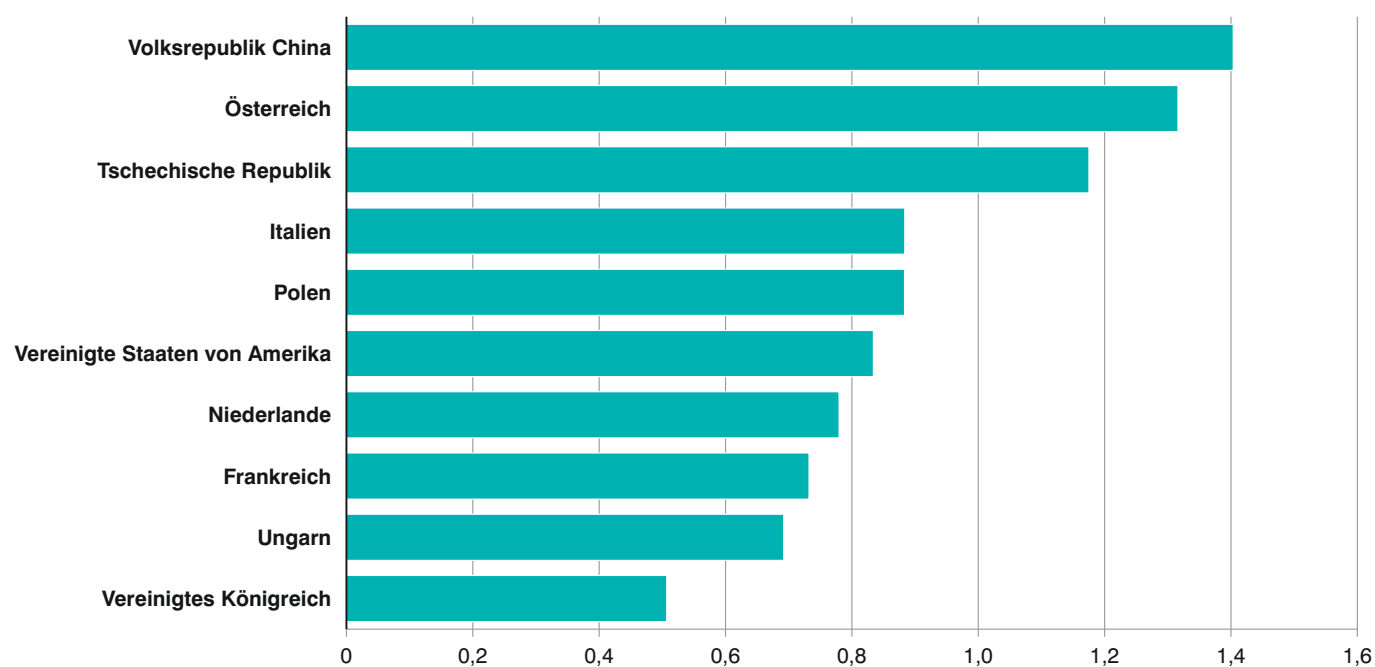


Abb. 6

Einfuhr Bayerns im August 2017 nach ausgewählten Ursprungsländern in Milliarden Euro



1b. Entwicklung der Einfuhr Bayerns

Lfd. Nr.	Jahr Monat	Einfuhr insgesamt	Ernährungswirtschaft				
			Lebende Tiere ¹⁾	Nahrungsmittel		Genussmittel	zusammen
				tierischen Ursprungs	pflanzlichen Ursprungs ²⁾		
1 000 Euro							
1	1997	60 627 079	21 749	1 094 308	2 273 089	517 107	3 906 253
2	1998	65 558 165	24 724	1 134 976	2 423 666	642 251	4 225 616
3	1999	69 211 848	27 464	1 061 632	2 356 450	694 828	4 140 373
4	2000	85 033 916	26 501	1 198 090	2 457 560	683 849	4 365 999
5	2001	89 765 445	15 479	1 391 505	2 570 333	728 102	4 705 419
6	2002	85 725 937	20 861	1 257 809	2 722 455	696 773	4 697 897
7	2003	87 489 495	22 521	1 380 982	2 893 595	706 017	5 003 115
8	2004	93 975 640	24 997	1 507 596	2 794 588	708 025	5 035 206
9	2005	99 242 471	34 496	1 704 438	2 976 732	807 506	5 523 172
10	2006	115 935 077	39 162	1 743 860	3 238 600	869 678	5 891 300
11	2007	123 754 913	39 455	1 936 069	3 640 050	880 147	6 495 721
12	2008	129 468 096	51 732	2 035 829	3 952 956	787 886	6 828 404
13	2009	107 290 529	44 841	1 983 400	3 794 863	789 461	6 612 565
14	2010	129 429 457	43 487	2 089 108	4 147 044	815 919	7 095 558
15	2011	145 679 686	49 511	2 298 620	4 367 763	904 832	7 620 725
16	2012	147 591 330	62 045	2 463 898	4 275 756	862 622	7 664 319
17	2013	146 767 114	69 358	2 697 736	4 672 597	844 487	8 284 179
18	2014	150 303 646	71 034	2 738 399	4 715 481	804 165	8 329 080
19	2015	161 522 630	54 437	2 684 694	5 385 274	939 514	9 063 919
20	2016 ³⁾	166 091 088	63 860	2 724 557	5 435 776	1 030 423	9 254 616
2016³⁾							
21	Januar	12 742 359	5 070	212 076	439 962	80 974	738 082
22	Februar	13 904 219	5 058	213 725	444 142	79 257	742 181
23	März	14 166 109	5 635	241 365	482 842	75 530	805 372
24	April	13 628 596	4 986	209 908	458 600	73 808	747 302
25	Mai	13 171 708	4 044	219 871	488 132	84 193	796 240
26	Juni	14 230 490	5 670	215 476	469 139	70 278	760 563
27	Juli	13 408 897	4 790	207 891	450 322	77 100	740 102
28	August	13 131 503	6 314	224 445	423 859	78 002	732 620
29	September	14 501 116	4 192	240 031	461 384	112 161	817 769
30	Oktober	14 237 328	5 440	231 207	397 834	87 100	721 580
31	November	15 086 587	6 938	245 280	476 135	110 492	838 845
32	Dezember	13 882 177	5 724	263 284	443 426	101 527	813 961
2017³⁾							
33	Januar	14 339 938	4 598	218 305	446 013	84 342	753 258
34	Februar	14 176 534	3 818	214 470	449 334	80 468	748 089
35	März	16 030 563	4 697	244 526	489 085	90 393	828 700
36	April	14 047 777	5 142	231 530	457 025	75 635	769 332
37	Mai	15 406 586	5 344	235 767	474 963	113 262	829 336
38	Juni	14 674 798	5 170	231 845	439 639	97 858	774 512
39	Juli	14 812 838	5 557	228 192	450 169	105 396	789 315
40	August	14 560 841	5 725	249 964	413 744	119 932	789 365
41	September						
42	Oktober						
43	November						
44	Dezember						
Nachrichtlich: Veränderung der Einfuhr in Euro zum ... in %							
45	Vormonat	-1,7	3,0	9,5	-8,1	13,8	0,0
46	Vorjahresmonat	10,9	-9,3	11,4	-2,4	53,8	7,7

¹⁾ Einschl. lebende Tiere zu anderen als Ernährungszwecken. - ²⁾ Einschl. lebende Pflanzen und Erzeugnisse der Ziergärtnerei.

- ³⁾ Vorläufige Ergebnisse.

nach Warengruppen

Gewerbliche Wirtschaft						Rückwaren, Ersatzlieferungen, andere nicht aufgliederbare Warenverkehre	Lfd. Nr.
Rohstoffe	Halbwaren	Fertigwaren			zusammen		
		insgesamt	davon				
			Vorerzeugnisse	Enderzeugnisse			
1 000 Euro							
3 233 709	3 761 994	49 725 123	6 052 747	43 672 376	56 720 826	-	1
2 451 294	3 793 486	55 087 768	6 550 559	48 537 210	61 332 548	-	2
2 881 446	3 177 787	59 012 241	6 169 611	52 842 630	65 071 475	-	3
5 055 505	5 396 758	70 215 654	7 347 056	62 868 598	80 667 917	-	4
7 664 137	3 468 077	73 927 811	6 735 468	67 192 343	85 060 025	-	5
6 310 887	2 852 160	71 864 993	6 444 052	65 420 941	81 028 039	-	6
7 179 898	3 046 878	69 893 268	6 751 362	63 141 906	80 120 045	2366335	7
7 529 679	3 645 544	75 152 715	7 665 210	67 487 505	86 327 938	2612495	8
9 019 505	3 413 551	78 702 378	8 192 986	70 509 392	91 135 434	2583865	9
12 864 151	5 011 180	88 366 130	9 273 875	79 092 255	106 241 461	3 802 315	10
11 841 153	5 626 947	95 900 197	10 497 662	85 402 535	113 368 297	3 890 895	11
16 821 217	5 988 953	95 900 005	10 353 396	85 546 609	118 710 175	3 929 516	12
11 297 456	3 914 659	81 091 380	7 990 015	73 101 365	96 303 496	4 374 468	13
14 677 091	5 473 634	96 918 846	10 450 321	86 468 524	117 069 524	5 264 329	14
19 133 082	6 558 681	106 567 653	11 822 837	94 744 814	132 259 418	5 799 540	15
20 162 889	6 493 469	108 037 366	12 089 725	95 947 640	134 693 726	5 233 288	16
19 952 603	6 536 325	106 544 506	11 542 965	95 001 541	133 033 434	5 449 502	17
15 669 600	6 190 328	114 513 407	10 203 009	104 310 398	136 373 336	5 601 231	18
12 545 955	6 259 059	127 376 815	10 065 375	117 311 440	146 181 829	6 276 882	19
10 512 386	5 853 389	131 821 332	9 931 309	121 890 023	148 187 108	8 649 363	20
835 580	435 570	10 152 244	770 790	9 381 454	11 423 394	580 883	21
788 183	511 621	11 114 891	808 398	10 306 494	12 414 696	747 341	22
806 948	461 925	11 376 915	868 585	10 508 329	12 645 787	714 950	23
802 635	499 344	10 874 918	854 692	10 020 226	12 176 897	704 397	24
728 393	497 888	10 467 798	808 569	9 659 229	11 694 078	681 390	25
726 764	454 527	11 511 805	870 143	10 641 662	12 693 097	776 830	26
744 935	505 737	10 706 002	866 818	9 839 184	11 956 674	712 122	27
881 776	447 295	10 376 490	792 543	9 583 946	11 705 560	693 322	28
892 975	470 995	11 566 971	851 186	10 715 785	12 930 941	752 406	29
1 067 753	466 621	11 257 736	818 604	10 439 132	12 792 110	723 638	30
1 130 602	569 747	11 757 430	877 025	10 880 405	13 457 780	789 962	31
1 105 840	532 121	10 658 132	743 956	9 914 176	12 296 093	772 123	32
966 492	545 280	11 398 643	863 066	10 535 577	12 910 415	676 265	33
988 368	542 812	11 170 828	865 317	10 305 510	12 702 007	726 437	34
952 527	576 328	12 862 754	997 230	11 865 524	14 391 609	810 254	35
781 409	560 435	11 118 663	912 025	10 206 638	12 460 507	817 937	36
910 743	544 812	12 199 051	1 020 010	11 179 041	13 654 607	922 642	37
839 648	501 911	11 589 427	929 381	10 660 046	12 930 986	969 300	38
818 109	543 996	11 531 268	911 223	10 620 045	12 893 373	1 130 151	39
815 981	555 429	11 317 350	886 759	10 430 591	12 688 761	1 082 715	40
							41
							42
							43
							44
-0,3	2,1	-1,9	-2,7	-1,8	-1,6	-4,2	45
-7,5	24,2	9,1	11,9	8,8	8,4	56,2	46

2b. Einfuhr Bayerns nach Warengruppen

Warengruppe	Einfuhr im Berichts- monat	Zu- bzw. Abnahme (-) gegenüber		Einfuhr seit Jahres- beginn	Zu- bzw. Abnahme (-) gegenüber Vorjahr
		Vor- monat	Vor- jahres- monat		
	1 000 Euro	%		1 000 Euro	%
Einfuhr insgesamt	14 560 841	- 1,7	10,9	118 049 874	8,9
Ernährungswirtschaft	789 365	0,0	7,7	6 281 907	3,6
Lebende Tiere ¹⁾	5 725	3,0	- 9,3	40 051	- 3,6
Nahrungsmittel tierischen Ursprungs	249 964	9,5	11,4	1 854 597	6,3
Nahrungsmittel pflanz- lichen Ursprungs ²⁾	413 744	- 8,1	- 2,4	3 619 973	- 1,0
Genussmittel	119 932	13,8	53,8	767 285	23,9
Gewerbliche Wirtschaft	12 688 761	- 1,6	8,4	104 632 265	8,2
Rohstoffe	815 981	- 0,3	- 7,5	7 073 278	12,0
Halbwaren	555 429	2,1	24,2	4 371 002	14,6
Fertigwaren	11 317 350	- 1,9	9,1	93 187 985	7,6
Vorerzeugnisse	886 759	- 2,7	11,9	7 385 013	11,2
Enderzeugnisse	10 430 591	- 1,8	8,8	85 802 972	7,3
Rückwaren, Ersatz- lieferungen, andere nicht aufgliederbare Warenverkehre	1 082 715	- 4,2	56,2	7 135 702	27,2

¹⁾ Einschl. lebende Tiere zu anderen als Ernährungszwecken. - ²⁾ Einschl. lebende Pflanzen und Erzeugnisse der Ziergärtnerei.

3b. Einfuhr Bayerns nach Warengruppen und Warenuntergruppen

Nr. der Systematik	Warengruppe Warenuntergruppe	Einfuhr					
		im August 2017			Januar bis August 2017		
		dt=100 KG	1 000 EUR	% ¹⁾	dt=100 KG	1 000 EUR	% ²⁾
1-4	Ernährungswirtschaft						
1	Lebende Tiere						
101	Pferde	30	78	10,7	544	681	3,6
102	Rinder	6 756	2 007	6,1	48 004	13 834	-15,8
103	Schweine	141	70	-46,3	5 526	1 556	34,7
105	Schafe	-	-	x	-	-	x
107	Hausgeflügel	21 585	2 842	-19,5	161 249	17 959	7,0
109	lebende Tiere, a.n.g.	44	727	5,5	429	6 021	-7,9
	Zusammen	28 556	5 725	-9,3	215 752	40 051	-3,6
2	Nahrungsmittel tierischen Ursprungs						
201	Milch und Milcherzeugnisse, ausgenommen Butter und Käse	1 136 007	58 802	28,1	8 838 968	454 699	17,9
202	Butter und andere Fettstoffe aus der Milch, einschl. Milchstreichfette	15 498	7 469	126,2	81 850	33 427	32,9
203	Käse	195 228	89 053	11,2	1 385 834	636 654	5,4
204	Fleisch und Fleischwaren	162 593	65 438	1,8	1 291 299	503 021	3,0
206	Fische und Krebstiere, Weichtiere und andere wirbellose Wassertiere	36 581	19 955	-5,4	250 494	147 293	-7,1
208	tierische Öle und Fette	5 842	616	-22,3	48 484	7 029	10,5
209	Eier, Eiweiß und Eigelb	13 157	2 993	8,4	155 058	29 389	14,5
211	Fischmehl, Fleischmehl und ähnliche Erzeugnisse	12 134	1 110	5,5	97 156	8 071	35,6
219	Nahrungsmittel tierischen Ursprungs a.n.g.	49 823	4 528	-12,3	241 352	35 014	-22,6
	Zusammen	1 626 863	249 964	11,4	12 390 496	1 854 597	6,3
3	Nahrungsmittel pflanzlichen Ursprungs						
301	Weizen	366 822	6 448	-28,4	2 934 056	51 601	3,2
302	Roggen	9 449	554	33,9	82 640	1 874	18,2
303	Gerste	94 025	1 551	-34,7	1 250 158	21 340	-17,7
304	Hafer	13 167	496	31,1	106 496	3 891	51,2
305	Mais	17 246	399	-66,8	437 630	52 841	-12,7
308	Sorghum, Hirse und sonstiges Getreide, ausgenommen Reis	13 103	733	4,0	111 919	6 579	-7,2
309	Reis und Reiserzeugnisse	31 824	2 890	8,1	295 484	28 174	4,2
310	Getreideerzeugnisse, ausgenommen Reiserzeugnisse	72 152	3 370	3,4	674 669	31 295	9,9
315	Backwaren und andere Zubereitungen aus Getreide	162 146	36 164	-1,0	1 460 020	315 085	-4,9
316	Malz	38 224	1 360	-33,3	247 931	9 182	-13,1
320	Saat- und Pflanzgut, ausgenommen Ölsaaten und sonstigen Samen etc.	2 813	848	35,7	41 096	15 425	3,5
325	Hülsenfrüchte	3 241	472	-9,7	77 015	8 293	17,8
335	Grün- und Raufutter	32 215	348	107,7	110 250	1 922	20,4
340	Kartoffeln und Kartoffelerzeugnisse	76 914	6 712	-17,6	943 780	74 270	6,5
345	Gemüse und sonstige Küchengewächse, frisch	318 886	33 906	-28,0	2 934 614	409 132	-10,0
350	Frischobst, ausgenommen Südfrüchte	657 927	71 700	11,0	3 155 277	396 160	-6,1
355	Südfrüchte	104 970	12 776	-10,0	1 562 879	170 140	-13,7
360	Schalen- und Trockenfrüchte	29 016	12 362	-9,4	245 559	112 081	-7,2
370	Gemüsezubereitungen und Gemüsekonserven	219 294	24 577	-11,0	1 798 580	216 537	0,3
372	Obstzubereitungen und Obstkonserven	126 406	18 808	-19,9	914 321	135 456	-7,6
375	Obst- und Gemüsesäfte	74 499	8 534	-4,2	602 534	67 487	-5,0
377	Kakao und Kakaoerzeugnisse	22 870	10 033	-0,6	284 824	126 062	-2,4
379	Gewürze	16 815	6 563	11,2	129 169	53 238	3,3
381	Zuckerrüben, Zucker und Zuckererzeugnisse	159 889	11 653	5,7	1 258 154	99 103	-4,4
383	Ölfrüchte	527 064	20 434	110,7	3 480 844	152 152	93,0
385	pflanzliche Öle und Fette	61 777	11 109	-6,4	579 510	96 881	-7,1
389	Ölkuchen	213 439	6 928	87,2	1 810 886	55 591	19,2
393	Kleie, Abfallerzeugnisse zur Viehfütterung und sonstige Futtermittel	525 611	25 295	-12,8	4 452 441	229 864	5,0
395	Nahrungsmittel pflanzlichen Ursprungs, a.n.g.	458 045	64 420	7,0	3 505 730	506 613	4,9
396	lebende Pflanzen und Erzeugnisse der Ziergärtnerei	35 200	12 303	-16,7	552 878	171 706	-1,6
	Zusammen	4 485 049	413 744	-2,4	36 041 346	3 619 973	-1,0

¹⁾ Veränderungsrate der Einfuhr in Euro zum Vorjahresmonat. - ²⁾ Veränderungsrate der Einfuhr in Euro zum Vorjahreszeitraum.

Noch: 3b. Einfuhr Bayerns nach Warengruppen und Warenuntergruppen

Nr. der Systematik	Warengruppe Warenuntergruppe	Einfuhr					
		im August 2017			Januar bis August 2017		
		dt=100 KG	1 000 EUR	% ¹⁾	dt=100 KG	1 000 EUR	% ²⁾
4	Genussmittel						
401	Hopfen	3 085	3 430	-31,6	26 924	33 360	2,3
402	Kaffee	7 576	5 608	-11,6	58 354	41 560	8,5
403	Tee und Mate	11 455	2 499	-21,1	90 912	22 862	-14,5
411	Rohtabak und Tabakerzeugnisse	25 220	47 716	291,8	165 671	249 636	114,8
421	Bier	52 686	2 490	34,0	274 400	14 251	3,0
423	Branntwein	138 145	26 731	24,6	1 023 425	184 697	16,6
425	Wein	189 101	31 457	12,4	1 213 562	220 919	-5,2
	Zusammen	427 269	119 932	53,8	2 853 248	767 285	23,9
1-4	Ernährungswirtschaft zusammen	6 567 737	789 365	7,7	51 500 842	6 281 907	3,6
5-8	Gewerbliche Wirtschaft						
5	Rohstoffe						
502	Chemiefasern, einschließlich Abfälle, Seidenraupenkokons und Abfallseide	102 020	14 974	-2,4	847 280	128 466	13,4
503	Wolle und andere Tierhaare, roh oder bearbeitet, Reißwolle	3 713	3 736	.	43 190	40 891	.
504	Baumwolle, roh oder bearbeitet, Reißbaumwolle, Abfälle	1 078	48	-82,1	28 094	3 370	49,0
505	Flachs, Hanf, Jute, Hartfasern und sonstige pflanzliche Spinnstoffe	3 811	208	-0,1	40 398	1 801	23,7
506	Abfälle und Gespinnstwaren, Lumpen und dergleichen	1 977	68	-70,9	29 450	1 101	-24,7
507	Felle zu Pelzwerk, roh	1	4	-86,2	17	174	-18,0
508	Felle und Häute, roh, a.n.g.	43 950	8 389	-7,8	400 236	76 714	-3,6
511	Rundholz	1 185 989	12 012	-5,9	9 615 625	111 223	-4,0
513	Rohkautschuk	61 276	8 482	2,4	516 294	69 169	15,1
516	Steinkohle und Steinkohlenbriketts	444 725	3 962	-56,9	7 593 113	66 401	13,9
517	Braunkohle und Braunkohlenbriketts	12 335	112	150,8	137 517	1 087	70,0
518	Erdöl und Erdgas	24 458 282	716 044	-8,1	208 549 136	6 171 351	11,5
519	Eisenerze	-	-	-100,0	1 450	56	-25,4
520	Eisen- und manganhaltige Abbrände und Schlacken	494 491	604	39,5	1 750 513	2 044	-10,7
522	Kupfererze	-	-	x	2	0	-87,3
523	Bleierze	6	1	.	15	2	242,0
524	Zinkerze	-	-	x	-	-	x
526	Nickelerze	-	-	x	-	-	x
528	Erze und Metallaschen, a.n.g.	29 599	5 526	-12,4	311 939	56 609	150,2
529	Bauxit und Kryolith	0	0	-98,1	3 254	81	.
530	Speisesalz und Industriesalz	34 492	597	-16,2	350 152	5 339	-20,9
532	Steine und Erden, a.n.g.	2 099 697	13 894	3,5	15 041 787	115 205	1,4
534	Rohstoffe für chemische Erzeugnisse, a.n.g.	82 014	8 734	-11,3	657 402	67 149	-0,6
537	Edelsteine, Schmucksteine und Perlen, roh	30	173	-27,9	732	2 915	24,1
590	Rohstoffe, auch Abfälle a.n.g.	996 651	18 416	15,0	8 205 086	152 127	17,7
	Zusammen	30 056 136	815 981	-7,5	254 122 682	7 073 278	12,0
6	Halbwaren						
602	Rohseide und Seidengarne, künstliche und synthetische Fäden, auch gezwirnt	30 738	12 794	4,3	284 275	117 531	6,8
603	Garne aus Chemiefasern	5 103	2 931	-15,3	67 088	36 095	-2,6
604	Garne aus Wolle oder anderen Tierhaaren	3 329	6 026	-40,5	43 129	72 737	-29,1
605	Garne aus Baumwolle	3 038	1 251	7,6	30 872	14 185	6,6
606	Garne aus Flachs, Hanf, Jute, Hartfasern und dergleichen	502	122	86,8	3 220	815	3,5
607	Schnittholz	361 398	20 816	-11,0	3 421 004	200 558	0,1
608	Halbstoffe aus zellulosehaltigen Faserstoffen	341 329	21 064	31,7	2 321 296	150 615	23,1
609	Kautschuk, bearbeitet	36 702	8 370	2,5	316 612	77 115	1,5
611	Zement	200 461	1 411	86,3	933 376	7 653	33,6

¹⁾ Veränderungsrate der Einfuhr in Euro zum Vorjahresmonat. - ²⁾ Veränderungsrate der Einfuhr in Euro zum Vorjahreszeitraum.

Noch: 3b. Einfuhr Bayerns nach Warengruppen und Warenuntergruppen

Nr. der Systematik	Warengruppe Warenuntergruppe	Einfuhr					
		im August 2017			Januar bis August 2017		
		dt=100 KG	1 000 EUR	% ¹⁾	dt=100 KG	1 000 EUR	% ²⁾
6	noch Halbwaren						
612	mineralische Baustoffe, a.n.g.	688 432	24 342	-2,2	4 902 355	158 301	-16,4
641	Roheisen	204 453	6 714	107,1	483 620	15 416	29,4
642	Abfälle und Schrott, aus Eisen oder Stahl	112 010	5 097	3,2	1 091 204	43 576	39,3
643	Ferrolegerungen	29 592	4 665	89,7	214 564	30 346	26,2
644	Eisen oder Stahl in Rohformen, Halbzeug aus Eisen oder Stahl	33 331	4 270	7,4	404 700	45 170	11,6
645	Aluminium und Aluminiumlegierungen einschl. Abfälle und Schrott	255 243	44 499	9,0	2 414 365	428 826	26,2
646	Kupfer und Kupferlegierungen, einschl. Abfälle und Schrott	196 181	94 683	76,7	1 557 956	745 236	24,0
647	Nickel und Nickellegierungen einschl. Abfälle und Schrott	6 984	4 911	.	18 397	15 453	71,7
648	Blei und Bleilegerungen, einschl. Abfälle und Schrott	12 790	2 735	30,7	85 795	19 110	9,8
649	Zinn und Zinnlegierungen, einschl. Abfälle und Schrott	5 142	9 074	3,0	38 721	72 094	29,5
650	Zink und Zinklegierungen einschl. Abfälle und Schrott	57 980	15 009	100,0	380 512	98 468	36,1
656	radioaktive Elemente und radioaktive Isotope	1 000	3 669	-86,0	19 971	113 650	133,9
659	unedle Metalle, a.n.g.	14 032	8 482	14,1	132 053	81 589	32,3
661	Fettsäuren, Paraffin, Vaseline und Wachse	31 731	4 109	11,2	239 163	31 577	-12,5
665	Koks und Schmelzkoks, aus Stein- oder Braunkohle	90 160	1 826	19,5	544 072	11 820	20,0
667	Rückstände der Erdöl- und Steinkohlenteerdestillation	112 925	3 215	1,5	537 216	19 578	36,6
669	Mineralölerzeugnisse	1 009 655	44 704	38,7	7 628 989	360 448	0,9
671	Teer und Teerdestillationserzeugnisse	103 685	5 657	-17,1	574 457	37 600	-43,4
673	Düngemittel	758 403	14 757	7,3	5 361 159	116 449	-15,2
679	chemische Halbwaren, a.n.g.	465 722	24 166	10,6	3 937 529	190 800	0,0
683	Gold für gewerbliche Zwecke	2 985	40 886	.	24 090	218 047	11,9
690	Halbwaren, a.n.g.	60 992	113 173	17,4	463 027	840 145	31,9
	Zusammen	5 236 029	555 429	24,2	38 474 789	4 371 002	14,6
7	Fertigwaren - Vorerzeugnisse						
	Gewebe, Gewirke und Gestricke						
701	aus Seide, künstlichen oder synthetischen Fäden	11 576	9 784	11,8	108 798	97 771	4,7
702	aus Chemiefasern	13 598	13 883	-1,5	148 410	170 574	3,0
703	aus Wolle oder anderen Tierhaaren	604	2 095	-10,5	7 598	26 355	-24,0
704	aus Baumwolle	6 275	6 817	3,0	55 735	70 203	-6,9
705	aus Flachs, Hanf, Jute, Hartfasern und dergleichen	843	681	-16,6	8 836	8 881	-19,8
706	Leder	4 233	8 655	25,1	38 103	74 954	-7,1
707	Pelzfelle, gegerbt oder zugerichtet	167	317	174,7	1 418	2 932	-30,9
708	Papier und Pappe	1 066 818	75 428	6,5	8 382 417	590 991	5,0
709	Sperrholz, Span- und Faserplatten, Furnierblätter und dergleichen	556 061	33 778	1,8	4 311 209	285 153	3,7
711	Glas	170 455	19 192	11,0	1 330 841	152 240	-3,1
732	Kunststoffe	1 274 102	192 601	13,3	9 742 224	1 525 309	11,4
734	Farben, Lacke und Kitte	109 001	54 383	9,3	968 608	445 946	5,3
736	Dextrine, Gelatine und Leime	36 141	6 548	10,2	267 838	54 759	2,5
738	Sprengstoffe, Schießbedarf und Zündwaren	10 602	8 597	-8,0	65 377	69 886	3,2
740	pharmazeutische Grundstoffe	24 580	30 056	-4,2	221 241	320 253	18,2
749	chemische Vorerzeugnisse, a.n.g.	1 105 899	155 629	13,8	8 137 266	1 273 906	22,7
751	Rohre aus Eisen oder Stahl	206 962	28 212	11,4	1 865 332	252 264	12,5
753	Stäbe und Profile aus Eisen oder Stahl	336 063	25 200	5,0	3 305 222	253 616	26,5
755	Blech aus Eisen oder Stahl	1 149 097	86 436	13,5	9 159 492	704 460	14,1
757	Draht aus Eisen oder Stahl	176 602	14 167	19,8	1 418 488	119 254	13,7
759	Eisenbahnoberbaumaterial	22 784	1 787	-34,3	300 218	19 194	-29,1
771	Halbzeuge aus Kupfer und Kupferlegierungen	61 425	37 468	50,6	379 638	241 015	26,7
772	Halbzeuge aus Aluminium	175 821	60 002	21,9	1 446 835	493 273	10,6

¹⁾ Veränderungsrate der Einfuhr in Euro zum Vorjahresmonat. - ²⁾ Veränderungsrate der Einfuhr in Euro zum Vorjahreszeitraum.

Noch: 3b. Einfuhr Bayerns nach Warengruppen und Warenuntergruppen

Nr. der Systematik	Warengruppe Warenuntergruppe	Einfuhr					
		im August 2017			Januar bis August 2017		
		dt=100 KG	1 000 EUR	% ¹⁾	dt=100 KG	1 000 EUR	% ²⁾
7	noch Fertigwaren - Vorerzeugnisse						
779	Halbzeuge aus unedlen Metallen, a.n.g.	8 387	8 796	-0,2	71 672	71 504	4,2
781	Halbzeuge aus Edelmetallen	12	2 627	-1,3	182	33 932	-36,8
790	Vorerzeugnisse, a.n.g.	4 158	3 622	26,5	37 363	26 388	6,6
	Zusammen	6 532 265	886 759	11,9	51 780 360	7 385 013	11,2
8	Fertigwaren - Enderzeugnisse						
	Bekleidung aus Gewirken oder Gestrickten aus						
801	Seide oder Chemiefasern	42 420	115 597	-4,0	241 714	754 558	-1,0
802	Wolle oder anderen Tierhaaren	3 580	26 846	-13,5	13 953	107 494	-4,3
803	Baumwolle	39 544	88 299	9,4	274 904	654 733	7,3
804	Bekleidung aus Seide oder Chemiefasern, ausgenommen aus Gewirken oder Gestrickten	37 790	133 109	0,6	206 983	802 533	2,5
805	Bekleidung aus Wolle und anderen Tierhaaren, ausgenommen aus Gewirken oder Gestrickten	4 185	26 081	-24,1	21 487	139 878	-12,1
806	Bekleidung aus Baumwolle ausgenommen aus Gewirken oder Gestrickten	26 473	76 235	-5,2	194 899	643 686	-4,4
807	Bekleidung aus Flachs, Hanf und dergleichen	5 286	25 732	-25,0	28 985	155 284	-10,6
801-807	Bekleidung zusammen	159 279	491 899	-4,2	982 924	3 258 167	-0,5
808	Kopfbedeckungen	4 416	13 318	29,1	21 076	74 984	12,9
809	Textilerzeugnisse, a.n.g.	127 024	86 816	2,8	1 098 092	752 836	3,8
810	Pelzwaren	173	1 926	-5,7	829	8 174	-8,1
811	Schuhe	69 138	164 851	9,7	498 425	1 364 399	4,8
812	Lederwaren und Lederbekleidung (ausg. Schuhe)	33 965	75 159	-7,1	273 454	620 255	-3,4
813	Papierwaren	243 052	52 963	-2,3	2 024 391	435 707	5,1
814	Druckerzeugnisse	87 194	77 808	-3,2	696 877	608 318	6,6
815	Holzwaren (ohne Möbel)	541 456	48 464	-7,8	4 332 703	404 692	-3,1
816	Kautschukwaren	127 808	92 992	-10,4	1 017 298	738 425	-7,3
817	Waren aus Stein	106 696	8 146	-22,3	703 593	66 860	-7,3
818	keramische Erzeugnisse, ohne Baukeramik	151 772	27 460	25,5	1 218 190	211 371	28,7
819	Glaswaren	199 211	44 523	9,4	1 388 232	356 421	4,3
820	Werkzeuge, Schneidwaren und Essbestecke aus unedlen Metallen	28 290	52 666	7,8	217 682	417 551	5,4
823	Waren aus Kupfer und Kupferlegierungen	5 582	9 305	19,6	48 453	78 431	24,2
829	Eisen-, Blech- und Metallwaren, a.n.g.	911 129	344 049	15,5	7 603 808	2 745 730	8,1
831	Waren aus Wachs oder Fetten	29 395	7 204	-17,8	235 206	58 595	-12,0
832	Waren aus Kunststoffen	493 084	235 592	7,3	4 062 457	1 963 251	6,9
833	fotochemische Erzeugnisse	3 601	4 136	-10,8	32 680	36 381	-7,5
834	pharmazeutische Erzeugnisse	30 149	310 476	-8,7	245 622	2 963 214	3,6
835	Duftstoffe und Körperpflegemittel	33 276	38 531	-28,4	316 984	325 787	-24,2
839	chemische Enderzeugnisse, a.n.g.	360 387	159 855	-5,1	3 051 745	1 478 331	2,0
841	Kraftmaschinen (ohne Motoren für Ackerschlepper, Luft- und Straßenfahrzeuge)	8 889	16 738	-0,7	82 122	156 502	-17,2
842	Pumpen und Kompressoren	72 619	88 028	13,0	598 456	716 896	5,2
843	Armaturen	18 748	42 243	23,8	149 175	349 988	16,2
844	Lager, Getriebe, Zahnräder und Antriebselemente	225 667	200 842	-19,3	2 133 014	1 871 398	4,8
845	Hebezeuge und Fördermittel	132 006	59 504	-8,5	1 345 625	656 219	11,1
846	landwirtschaftl. Maschinen (einschl. Ackerschlepper)	67 083	39 486	27,8	590 824	349 693	-5,0
847	Maschinen für das Textil-, Bekleidungs- und Ledergewerbe	12 754	12 056	-43,4	73 879	75 013	-11,2
848	Maschinen für das Ernährungsgewerbe und die Tabakverarbeitung	3 953	9 068	34,9	35 370	88 066	4,5
849	Bergwerks-, Bau- und Baustoffmaschinen	91 245	42 445	0,8	929 371	435 639	-11,3
850	Guss- und Walzwerkstechnik	524	930	-27,1	7 500	8 676	-37,6
851	Maschinen für die Be- und Verarbeitung von Kautschuk oder Kunststoffen	39 477	26 692	-10,8	290 848	218 489	14,6
852	Werkzeugmaschinen	97 405	82 850	8,4	717 380	701 204	11,1

¹⁾ Veränderungsrate der Einfuhr in Euro zum Vorjahresmonat. - ²⁾ Veränderungsrate der Einfuhr in Euro zum Vorjahreszeitraum.

Noch: 3b. Einfuhr Bayerns nach Warengruppen und Warenuntergruppen

Nr. der Systematik	Warengruppe Warenuntergruppe	Einfuhr					
		im August 2017			Januar bis August 2017		
		dt=100 KG	1 000 EUR	% ¹⁾	dt=100 KG	1 000 EUR	% ²⁾
8	noch Fertigwaren - Enderzeugnisse						
853	Büromaschinen und automatische Datenverarbeitungsmaschinen	71 023	592 358	29,7	578 101	4 626 597	17,8
854	Maschinen für das Papier- und Druckgewerbe	10 541	14 861	4,9	74 473	115 798	2,9
859	Maschinen, a.n.g.	156 321	277 858	-2,8	1 335 138	2 469 825	6,0
841-859	Maschinen zusammen	1 008 254	1 505 958	6,9	8 941 276	12 840 003	9,0
860	Sportgeräte	35 188	37 273	4,6	286 871	302 962	3,0
861	Geräte zur Elektrizitätserzeugung und -verteilung	548 265	968 990	13,0	4 334 302	7 549 299	8,5
862	elektrische Lampen und Leuchten	46 515	73 217	-4,2	317 872	568 845	1,2
863	nachrichtentechnische Geräte und Einrichtungen	17 864	319 873	39,7	149 797	2 560 969	14,4
864	Rundfunk- und Fernsehgeräte, phono- und videotechnische Geräte	58 046	238 924	4,1	410 497	1 874 448	5,4
865	elektronische Bauelemente	76 244	1 011 754	17,7	557 899	7 776 914	16,2
869	elektrotechnische Erzeugnisse, a.n.g.	243 102	352 041	16,0	1 748 251	2 597 282	5,0
871	medizinische Geräte und orthopädische Vorrichtungen	21 302	154 108	-5,7	164 875	1 241 522	-1,5
872	mess-, steuerungs- und regelungstechnische Erzeugnisse	26 088	287 033	10,6	204 834	2 245 911	14,7
873	optische und fotografische Geräte	10 013	110 719	16,2	75 972	885 658	25,6
874	Uhren	2 142	50 273	10,8	17 530	366 911	-3,0
875	Möbel	415 472	218 841	10,2	3 596 684	1 982 042	1,9
876	Musikinstrumente	6 601	15 064	10,9	46 157	98 862	0,4
877	Spielwaren	66 563	101 838	0,9	566 748	814 941	12,3
878	Schmuckwaren, Gold- und Silberschmiedewaren	125	16 310	-4,8	1 038	163 004	7,9
881	Schienenfahrzeuge	39 090	54 273	55,1	334 719	532 526	59,7
882	Wasserfahrzeuge	2 287	2 243	-91,0	106 058	48 306	-45,1
883	Luftfahrzeuge	11 305	351 239	142,4	49 393	1 666 387	27,0
884	Fahrgestelle, Karosserien, Motoren, Teile und Zubehör für Kraftfahrzeuge und dergleichen	1 397 441	1 262 117	13,9	11 442 257	10 035 572	4,9
885	Personenkraftwagen und Wohnmobile	398 436	554 409	-20,5	5 003 279	6 830 256	-1,0
886	Busse	10 558	12 435	-40,5	143 788	152 521	-18,6
887	Lastkraftwagen und Spezialfahrzeuge	53 364	38 737	29,7	727 383	557 735	14,6
888	Fahrräder	13 775	32 878	-6,7	133 417	319 173	2,4
889	Fahrzeuge, a.n.g.	109 660	53 637	35,4	1 166 944	685 522	22,5
891	vollständige Fabrikationsanlagen	-	-	x	0	0	-99,7
896	Enderzeugnisse, a.n.g.	63 998	258 269	29,9	532 894	2 137 518	24,4
	Zusammen	8 427 775	10 430 591	8,8	71 131 452	85 802 972	7,3
7-8	Fertigwaren zusammen	14 960 040	11 317 350	9,1	122 911 813	93 187 985	7,6
5-8	Gewerbliche Wirtschaft zusammen	50 252 205	12 688 761	8,4	415 509 284	104 632 265	8,2
901	Rückwaren	53 419	95 154	-15,9	401 976	802 286	-10,8
903	Ersatzlieferungen	1 777	4 636	6,0	14 034	36 039	3,0
905	sonstige besondere Warenverkehre	2	11	.	101	110	269,8
906	Zuschätzungen von Antwortausfällen	3 011 870	639 974	135,8	15 611 164	3 434 343	65,3
907	Zuschätzungen von Befreiungen	1 660 618	342 940	12,7	13 352 679	2 862 924	10,1
908	Sperrungen in der Außenhandelsstatistik	-	-	x	-	-	x
	Insgesamt	61 547 627	14 560 841	10,9	496 390 080	118 049 874	8,9

¹⁾ Veränderungsrate der Einfuhr in Euro zum Vorjahresmonat. - ²⁾ Veränderungsrate der Einfuhr in Euro zum Vorjahreszeitraum.

4b. Einfuhr Bayerns nach Erdteilen, Ursprungsländern und Ländergruppen

Nr. des Landes	Erdteil Ursprungsland Ländergruppe	Einfuhr					
		im August 2017			Januar bis August 2017		
		dt=100 KG	1 000 EUR	% ¹⁾	dt=100 KG	1 000 EUR	% ²⁾
EUROPA							
001	Frankreich	1 779 176	732 069	54,0	14 940 143	4 880 412	15,2
003	Niederlande	2 369 115	779 693	12,7	18 838 954	6 173 263	7,6
005	Italien	2 984 637	883 694	8,3	24 764 791	7 798 984	6,1
006	Vereinigtes Königreich	1 021 581	506 956	15,5	8 613 789	3 940 086	7,3
007	Irland	71 412	100 265	10,7	484 480	801 923	8,3
008	Dänemark	215 011	65 641	14,1	1 663 452	543 553	15,7
009	Griechenland	135 822	37 960	23,9	1 158 534	291 114	3,5
010	Portugal	93 200	102 832	39,8	751 686	666 352	5,3
011	Spanien	632 289	260 546	15,0	5 984 189	2 577 693	-5,3
017	Belgien	1 598 766	321 483	2,5	12 287 765	2 906 698	12,3
018	Luxemburg	125 321	24 016	2,0	1 040 703	185 680	-4,8
024	Island	13 621	2 665	14,0	126 442	27 110	67,6
028	Norwegen	1 503 464	51 120	149,1	9 171 428	324 306	59,5
030	Schweden	399 678	108 762	1,2	3 513 110	984 005	11,7
032	Finnland	247 125	45 850	24,1	1 839 492	369 805	15,2
037	Liechtenstein	8 032	8 867	21,8	50 526	73 998	0,3
038	Österreich	8 537 089	1 316 051	11,2	63 169 417	10 932 749	8,4
039	Schweiz	636 885	307 750	11,8	4 809 596	2 669 023	3,9
041	Färöer	-	-	x	1	2	-5,5
043	Andorra	4	1	-95,4	37	145	-74,5
044	Gibraltar	-	-	x	765	59 689	.
045	Vatikanstadt	0	4	-58,7	1	77	-34,5
046	Malta	7 199	12 995	6,4	56 759	106 786	13,0
047	San Marino	18	25	-68,6	640	1 148	38,9
052	Türkei	467 074	255 163	12,0	3 449 428	1 873 104	4,6
053	Estland	12 781	3 510	-7,8	112 959	38 996	25,2
054	Lettland	111 851	10 773	21,8	850 498	85 758	12,6
055	Litauen	59 939	13 353	4,6	571 938	113 900	12,5
060	Polen	2 454 761	883 237	15,5	19 375 083	6 986 770	12,7
061	Tschechische Republik	5 874 464	1 175 148	21,8	44 831 784	9 328 802	11,0
063	Slowakei	548 184	301 863	-18,0	4 876 025	2 724 756	-2,4
064	Ungarn	1 219 757	691 913	17,6	8 179 086	5 850 424	3,1
066	Rumänien	362 260	300 747	22,6	2 976 730	2 276 359	16,9
068	Bulgarien	153 517	55 545	24,9	1 087 490	404 458	13,6
070	Albanien	5 127	2 319	25,0	34 340	16 673	46,0
072	Ukraine	115 623	25 108	8,2	917 651	186 562	21,8
073	Weißrussland (Belarus)	55 467	4 300	-14,3	474 663	32 690	7,7
074	Republik Moldau	1 490	1 668	67,2	9 198	9 632	14,0
075	Russische Föderation	8 344 153	215 867	-48,2	98 751 532	2 551 254	-12,7
091	Slowenien	454 676	104 299	27,7	3 262 822	826 881	13,3
092	Kroatien	163 918	40 249	35,4	965 839	344 014	10,3
093	Bosnien und Herzegowina	121 800	17 209	29,6	752 888	137 359	15,9
095	Kosovo	3 454	372	63,5	21 137	2 460	85,4
096	ehemalige jugoslaw. Republik Mazedonien	49 030	145 711	-5,0	331 180	1 225 237	12,8
097	Montenegro	47	30	-67,1	2 934	952	71,8
098	Serbien	246 662	43 947	-16,4	1 558 599	354 792	-19,3
600	Zypern	3 309	1 263	-42,5	77 125	9 551	-63,7
959	Nicht ermittelte Länder (innergem. Warenverkehr)	-	-	x	-	-	x
	Zusammen	43 208 790	9 962 839	12,0	366 737 628	81 695 984	7,4
	dar. EU-Länder	31 636 839	8 880 712	15,4	246 274 643	72 149 772	8,2
	dar. Euro-Länder	19 771 893	5 052 515	13,5	155 068 280	41 491 301	7,1
	dar. EFTA	2 162 002	370 403	21,3	14 157 991	3 094 437	8,1
	<u>Nachrichtlich:</u>						
	Europa zusammen, einschl. Ceuta, Melilla, Georgien, Armenien, Aserbaidschan, Kasachstan, Turkmenistan, Usbekistan, Tadschikistan, Kirgistan	49 935 043	10 204 221	11,5	423 195 841	83 892 781	7,5

¹⁾ Veränderungsrate der Einfuhr in Euro zum Vorjahresmonat. - ²⁾ Veränderungsrate der Einfuhr in Euro zum Vorjahreszeitraum.

Noch: 4b. Einfuhr Bayerns nach Erdteilen, Ursprungsländern und Ländergruppen

Nr. des Landes	Erdteil Ursprungsland Ländergruppe	Einfuhr					
		im August 2017			Januar bis August 2017		
		dt=100 KG	1 000 EUR	% ¹⁾	dt=100 KG	1 000 EUR	% ²⁾
AFRIKA							
204	Marokko	7 399	7 119	-1,9	149 054	78 573	9,9
206	Westsahara	-	-	x	-	-	x
208	Algerien	1 259 481	45 074	28,7	5 341 720	194 505	-26,5
212	Tunesien	17 661	31 072	0,0	354 822	253 438	-4,6
216	Libyen	2 806 720	93 143	252,0	21 643 526	778 090	238,4
220	Ägypten	22 148	8 514	-83,7	1 402 224	119 669	-23,5
224	Sudan	1 856	308	87,6	8 985	1 551	-38,2
225	Südsudan	0	2	-92,0	2	5	-95,1
228	Mauretanien	3	4	.	79	174	.
232	Mali	4	15	-91,4	912	142	-83,1
236	Burkina Faso	159	37	-52,1	1 279	394	-65,9
240	Niger	0	8	.	10	70	256,8
244	Tschad	0	6	-44,2	1	21	53,8
247	Kap Verde	-	-	x	-	-	x
248	Senegal	1 033	175	181,2	5 434	1 186	-23,0
252	Gambia	1	24	.	12	58	36,3
257	Guinea-Bissau	-	-	x	-	-	x
260	Guinea	17	68	100,0	301	285	.
264	Sierra Leone	2	7	100,0	254	400	.
268	Liberia	-	-	x	1	46	.
272	Côte d'Ivoire	486	66	-89,1	11 575	1 747	-58,4
276	Ghana	754	386	4,4	5 441	1 637	5,3
280	Togo	36	4	-74,3	378	48	-61,1
284	Benin	112	68	100,0	153	120	88,5
288	Nigeria	1 243 643	41 012	166,0	2 753 212	102 537	-28,7
302	Kamerun	515	115	-39,4	1 376	634	1,5
306	Zentralafrikanische Republik	-	-	x	10	8	100,0
310	Äquatorialguinea	51 966	1 314	74,2	389 389	11 266	52,3
311	São Tomé und Príncipe	-	-	x	-	-	x
314	Gabun	-	-	x	16	67	.
318	Republik Kongo	29	8	.	308	179	.
322	Demokratische Republik Kongo	5	38	-98,9	10 675	23 760	.
324	Ruanda	612	2 188	133,0	1 353	5 045	.
328	Burundi	0	6	161,7	2	15	-48,1
329	St. Helena und zugehörige Gebiete	-	-	x	-	-	x
330	Angola	17	91	.	164	706	-91,4
334	Äthiopien	529	688	-28,0	1 873	3 336	4,0
336	Eritrea	-	-	x	-	-	-100,0
338	Dschibuti	-	-	x	-	-	x
342	Somalia	0	8	-82,5	53	196	102,0
346	Kenia	4 700	887	-38,3	19 224	5 666	-26,6
350	Uganda	244	136	106,6	3 429	1 564	27,9
352	Vereinigte Republik Tansania	275	313	289,8	3 781	2 659	196,2
355	Seychellen und zugehörige Gebiete	-	-	-100,0	1	3	-92,2
357	Britisches Territorium im Indischen Ozean	-	-	x	-	-	x
366	Mosambik	256	53	-97,0	15 049	3 075	12,3
370	Madagaskar	545	906	-15,2	7 371	5 546	-3,0
373	Mauritius	76	293	-45,2	1 062	2 720	22,8
375	Komoren	-	-	x	65	802	38,4
378	Sambia	97	211	.	984	1 452	.
382	Simbabwe	790	139	-68,2	8 998	994	-70,4
386	Malawi	2 670	584	119,9	17 706	3 967	23,2
388	Südafrika	63 312	97 764	117,1	413 349	664 284	107,1
389	Namibia	1 265	394	-6,0	5 366	1 927	-51,7
391	Botsuana	1	2	100,0	13	137	.
393	Swasiland	0	2	100,0	607	126	.
395	Lesotho	881	269	.	1 131	329	-57,3
021	Ceuta	-	-	x	-	-	x
023	Melilla	-	-	x	-	-	x
	Zusammen	5 490 299	333 520	47,3	32 582 731	2 275 157	49,5
	<u>Nachrichtlich:</u>						
	Afrika zusammen, ohne Ceuta und Melilla	5 490 299	333 520	47,3	32 582 731	2 275 157	49,5

¹⁾ Veränderungsrate der Einfuhr in Euro zum Vorjahresmonat. - ²⁾ Veränderungsrate der Einfuhr in Euro zum Vorjahreszeitraum.

Noch: 4b. Einfuhr Bayerns nach Erdteilen, Ursprungsländern und Ländergruppen

Nr. des Landes	Erdteil Ursprungsland Ländergruppe	Einfuhr					
		im August 2017			Januar bis August 2017		
		dt=100 KG	1 000 EUR	% ¹⁾	dt=100 KG	1 000 EUR	% ²⁾
AMERIKA							
400	Vereinigte Staaten	611 174	833 967	-14,9	5 283 255	7 936 180	3,3
404	Kanada	35 035	27 793	-12,9	288 853	266 756	-7,2
406	Grönland	8	4	100,0	29	9	109,4
408	St. Pierre und Miquelon	-	-	x	-	-	x
412	Mexiko	30 367	66 331	21,6	2 968 572	601 725	21,1
413	Bermuda	138	28	-36,7	594	367	86,9
416	Guatemala	403	304	116,1	3 419	1 481	-13,3
421	Belize	-	-	-100,0	169	36	-83,6
424	Honduras	238	176	19,2	6 358	2 390	34,5
428	El Salvador	77	155	-64,8	708	1 171	-53,8
432	Nicaragua	391	66	0,9	4 860	1 165	54,0
436	Costa Rica	13 022	3 200	-16,7	93 901	23 000	-39,1
442	Panama (einschl. ehem. Kanalzone)	44	9	-78,9	1 038	594	-22,8
446	Anguilla	-	-	x	-	-	-100,0
448	Kuba	1 386	943	123,5	16 404	6 212	163,3
449	St. Kitts und Nevis	39	403	96,5	217	2 651	50,6
452	Haiti	13	6	.	502	194	-25,3
453	Bahamas	1	4	100,0	3	10	-75,8
454	Turks- und Caicosinseln	-	-	x	18	19	.
456	Dominikanische Republik	1 924	1 119	12,0	8 701	8 733	-32,7
457	Amerikanische Jungfernsinseln	-	-	x	-	-	-100,0
459	Antigua und Barbuda	4	21	100,0	5	24	.
460	Dominica	0	0	100,0	3	1	-63,7
463	Kaimaninseln	-	-	-100,0	-	-	-100,0
464	Jamaika	0	14	19,0	97	503	.
465	St. Lucia	-	-	-100,0	16	11	238,4
467	St. Vincent und die Grenadinen	-	-	x	-	-	-100,0
468	Britische Jungfernsinseln	-	-	x	-	-	-100,0
469	Barbados	1	16	158,1	635	305	-29,6
470	Montserrat	-	-	x	-	-	x
472	Trinidad und Tobago	25 266	759	64,8	168 314	4 976	44,5
473	Grenada (einschl. südl. Grenadinen)	-	-	-100,0	512	736	148,3
474	Aruba	-	1	207,8	1	7	74,7
475	Bonaire, St. Eustatius und Saba	-	-	x	-	-	-100,0
477	Curaçao	-	-	-100,0	3	8	-50,7
479	St. Martin (niederländischer Teil)	1	1	100,0	2	30	100,0
480	Kolumbien	139 920	5 390	-11,5	1 349 795	50 591	24,3
481	St. Barthélemy	214	533	100,0	532	1 381	38,7
484	Venezuela	3	28	-36,8	151	822	74,0
488	Guyana	0	7	166,4	3	37	-26,6
492	Suriname	2	4	20,2	304	106	.
500	Ecuador	18 243	2 758	3,0	182 514	18 020	-34,9
504	Peru	9 579	4 679	47,6	110 478	41 945	13,1
508	Brasilien	215 913	37 750	19,0	1 035 021	301 612	10,4
512	Chile	22 175	6 934	12,1	144 173	57 106	-35,5
516	Bolivien	1 010	222	-59,0	14 657	4 039	-21,4
520	Paraguay	3 737	609	41,7	15 863	4 217	13,7
524	Uruguay	1 729	929	54,2	6 961	5 214	42,7
528	Argentinien	25 685	5 646	-5,8	205 148	36 764	-18,7
529	Falklandinseln (Malwinen)	-	-	-100,0	424	215	.
	Zusammen	1 157 744	1 000 808	-11,5	11 913 214	9 381 362	3,5
	dar. NAFTA	676 576	928 092	-13,0	8 540 680	8 804 662	4,0

¹⁾ Veränderungsrate der Einfuhr in Euro zum Vorjahresmonat. - ²⁾ Veränderungsrate der Einfuhr in Euro zum Vorjahreszeitraum.

Noch: 4b. Einfuhr Bayerns nach Erdteilen, Ursprungsländern und Ländergruppen

Nr. des Landes	Erdteil Ursprungsland Ländergruppe	Einfuhr					
		im August 2017			Januar bis August 2017		
		dt=100 KG	1 000 EUR	% ¹⁾	dt=100 KG	1 000 EUR	% ²⁾
ASIEN							
604	Libanon	235	57	-60,7	849	781	-48,5
608	Arabische Republik Syrien	1 971	337	142,0	6 440	1 430	-4,0
612	Irak	2 293 115	65 348	58,5	8 110 583	262 229	47,1
616	Islamische Republik Iran	283 242	7 073	.	1 850 233	59 211	.
624	Israel	10 730	26 357	62,6	135 631	209 223	38,2
625	Besetzte palästinensische Gebiete	16	9	76,8	159	101	80,9
626	Timor-Leste (ehem. Osttimor)	-	-	x	-	-	-100,0
628	Jordanien	1 653	1 525	158,1	9 743	6 210	163,1
632	Saudi-Arabien	22 926	4 013	-28,1	440 142	38 393	6,7
636	Kuwait	516	175	.	787 873	28 211	.
640	Bahrain	1 007	265	45,2	9 047	4 419	72,1
644	Katar	2 529	1 543	102,1	13 056	76 388	.
647	Vereinigte Arabische Emirate	25 145	9 011	13,4	460 689	127 411	65,1
649	Oman	178	214	-87,4	68 694	11 835	10,5
653	Jemen	-	-	x	83	628	100,0
660	Afghanistan	2	5	-50,9	35	185	26,5
662	Pakistan	18 005	14 162	0,8	140 210	115 036	7,7
664	Indien	202 687	110 055	8,0	1 524 685	844 681	4,2
666	Bangladesch	24 260	36 481	-2,7	154 202	252 333	8,1
667	Malediven	8	16	3,2	68	137	-13,6
669	Sri Lanka	6 198	6 230	12,7	43 764	43 194	16,4
672	Nepal	191	738	-7,6	1 393	5 923	2,7
675	Bhutan	-	1	100,0	15	47	31,7
676	Myanmar	2 939	5 316	108,7	9 634	19 849	68,6
680	Thailand	34 891	102 247	72,0	265 455	681 189	46,0
684	Demokratische Volksrepublik Laos	169	465	-2,3	1 447	3 169	-19,4
690	Vietnam	65 418	105 347	29,4	548 599	707 085	24,5
696	Kambodscha	13 368	21 686	28,3	96 877	164 616	21,6
700	Indonesien	35 809	41 997	31,8	318 025	352 902	18,2
701	Malaysia	46 502	228 883	41,0	327 235	1 579 564	37,3
703	Brunei Darussalam	0	2	-24,6	5	29	63,5
706	Singapur	50 670	48 249	-27,5	139 320	355 222	-50,0
708	Philippinen	11 041	72 883	69,9	58 961	593 827	86,9
716	Mongolei	701	418	269,2	886	808	-33,6
720	Volksrepublik China	1 502 939	1 403 479	11,5	10 907 586	10 067 668	6,0
724	Demokratische Volksrepublik Korea	6	6	.	53	43	185,7
728	Republik Korea	78 296	143 515	16,8	655 251	1 356 608	48,2
732	Japan	90 904	259 951	-3,9	730 033	2 259 244	5,2
736	Taiwan	82 577	256 666	11,9	596 512	1 927 682	23,2
740	Hongkong	10 591	25 691	-5,1	86 400	207 661	6,9
743	Macau	4 145	3 208	155,1	38 138	28 485	116,1
076	Georgien	712	648	-61,1	13 535	10 670	-21,5
077	Armenien	16	79	89,6	630	541	6,5
078	Aserbaidshjan	1 483 679	54 002	-21,1	11 969 610	453 319	-20,2
079	Kasachstan	5 240 818	185 955	-1,9	44 466 932	1 728 778	29,6
080	Turkmenistan	-	-	-100,0	154	374	-98,2
081	Usbekistan	829	512	1,5	6 326	2 308	-31,9
082	Tadschikistan	5	39	.	32	220	.
083	Kirgistan	194	146	28,3	992	588	-82,2
	Zusammen	11 651 837	3 245 004	13,1	84 996 224	24 590 455	13,8
	dar. ASEAN	260 809	627 075	35,0	1 765 559	4 457 452	21,7
	<u>Nachrichtlich:</u>						
	Asien zusammen, ohne Georgien, Armenien Aserbaidshjan, Kasachstan, Turkmenistan, Usbekistan, Tadschikistan und Kirgistan	4 925 583	3 003 622	15,1	28 538 011	22 393 658	13,9

¹⁾ Veränderungsrate der Einfuhr in Euro zum Vorjahresmonat. - ²⁾ Veränderungsrate der Einfuhr in Euro zum Vorjahreszeitraum.

Noch: 4b. Einfuhr Bayerns nach Erdteilen, Ursprungsländern und Ländergruppen

Nr. des Landes	Erdteil Ursprungsland Ländergruppe	Einfuhr					
		im August 2017			Januar bis August 2017		
		dt=100 KG	1 000 EUR	% ¹⁾	dt=100 KG	1 000 EUR	% ²⁾
AUSTRALIEN - OZEANIEN							
800	Australien	17 503	9 475	74,3	46 900	57 733	4,2
801	Papua-Neuguinea	3 339	1 178	98,5	16 289	5 779	84,9
803	Nauru	-	-	x	0	0	100,0
804	Neuseeland	17 760	7 918	92,9	95 088	42 487	18,4
806	Salomonen	-	-	x	19	50	-47,6
807	Tuvalu	-	-	x	-	-	x
809	Neukaledonien und zugehörige Gebiete	-	-	-100,0	64	148	126,6
811	Wallis und Futuna	-	-	x	-	-	x
812	Kiribati	0	2	100,0	0	7	-15,9
813	Pitcairninnseln	-	-	x	-	-	x
815	Fidschi	256	68	84,2	1 117	412	-1,0
816	Vanuatu	-	-	x	-	-	x
817	Tonga	-	-	x	-	-	x
819	Samoa	100	25	-60,1	460	86	-44,9
820	Nördliche Marianen	-	-	x	-	-	x
822	Französisch-Polynesien	-	2	-88,2	340	190	.
823	Föderierte Staaten von Mikronesien	-	-	x	0	8	-6,1
824	Marshallinseln	-	-	x	-	-	x
825	Palau	-	-	x	-	-	x
830	Amerikanisch-Samoa	-	-	x	-	-	x
831	Guam	-	-	x	5	14	100,0
832	Kleinere Amerikanische Überseeinseln	-	-	x	-	-	x
833	Kokosinseln (Keelinginseln)	-	-	x	-	-	x
834	Weihnachtsinsel	-	-	-100,0	-	-	-100,0
835	Heard und McDonaldinseln	-	-	x	-	-	x
836	Norfolkinsel	-	-	x	-	-	x
837	Cookinseln	-	-	x	0	0	-99,0
838	Niue	-	-	x	-	-	x
839	Tokelau	-	-	x	0	0	-90,0
891	Antarktis	-	-	x	-	-	-100,0
892	Bouvetinsel	-	-	x	-	-	x
893	Südgeorgien und die Südlichen Sandwichinseln	-	-	x	-	-	x
894	Französische Südgebiete	-	-	x	-	-	-100,0
	Zusammen	38 957	18 669	82,0	160 283	106 915	12,0
950	Schiffs- und Luftfahrzeugbedarf	-	-	x	-	-	x
953	Hohe See	-	-	-100,0	0	2	-99,3
958	Nicht ermittelte Länder und Gebiete	-	-	x	0	0	100,0
	Zusammen	-	-	-100,0	0	2	-99,2
	Insgesamt	61 547 627	14 560 841	10,9	496 390 080	118 049 874	8,9
	BRIC	10 265 692	1 767 150	-2,3	112 218 824	13 765 215	2,0
	BRICS	10 329 004	1 864 915	0,6	112 632 173	14 429 498	4,4

¹⁾ Veränderungsrate der Einfuhr in Euro zum Vorjahresmonat. - ²⁾ Veränderungsrate der Einfuhr in Euro zum Vorjahreszeitraum.

Länderverzeichnis für die Außenhandelsstatistik (Stand: Januar 2015)

Europa

001	Frankreich
003	Niederlande
005	Italien
006	Vereinigtes Königreich
007	Irland
008	Dänemark
009	Griechenland
010	Portugal
011	Spanien
017	Belgien
018	Luxemburg
024	Island
028	Norwegen
030	Schweden
032	Finnland
037	Liechtenstein
038	Österreich
039	Schweiz
041	Färöer
043	Andorra
044	Gibraltar
045	Vatikanstadt
046	Malta
047	San Marino
052	Türkei
053	Estland
054	Lettland
055	Litauen
060	Polen
061	Tschechische Republik
063	Slowakei
064	Ungarn
066	Rumänien
068	Bulgarien
070	Albanien
072	Ukraine
073	Weißrussland (Belarus)
074	Republik Moldau
075	Russische Föderation
091	Slowenien
092	Kroatien
093	Bosnien und Herzegowina
095	Kosovo
096	ehemalige jugoslaw. Republik Mazedonien
097	Montenegro
098	Serbien
600	Zypern
959	Nicht ermittelte Länder (innergem. Warenverkehr)

Afrika

204	Marokko
206	Westsahara
208	Algerien
212	Tunesien
216	Libysch-Arabische Dschamahirija
220	Ägypten
224	Sudan
225	Südsudan
228	Mauretanien
232	Mali
236	Burkina Faso
240	Niger
244	Tschad
247	Kap Verde

248	Senegal
252	Gambia
257	Guinea-Bissau
260	Guinea
264	Sierra Leone
268	Liberia
272	Côte d'Ivoire
276	Ghana
280	Togo
284	Benin
288	Nigeria
302	Kamerun
306	Zentralafrikanische Republik
310	Äquatorialguinea
311	São Tomé und Príncipe
314	Gabun
318	Republik Kongo
322	Demokratische Republik Kongo
324	Ruanda
328	Burundi
329	St. Helena und zugehörige Gebiete
330	Angola
334	Äthiopien
336	Eritrea
338	Dschibuti
342	Somalia
346	Kenia
350	Uganda
352	Vereinigte Republik Tansania
355	Seychellen und zugehörige Gebiete
357	Britisches Territorium im Indischen Ozean
366	Mosambik
370	Madagaskar
373	Mauritius
375	Komoren
378	Sambia
382	Simbabwe
386	Malawi
388	Südafrika
389	Namibia
391	Botsuana
393	Swasiland
395	Lesotho
021	Ceuta
023	Melilla

Amerika

400	Vereinigte Staaten
404	Kanada
406	Grönland
408	St. Pierre und Miquelon
412	Mexiko
413	Bermuda
416	Guatemala
421	Belize
424	Honduras
428	El Salvador
432	Nicaragua
436	Costa Rica
442	Panama (einschl. ehem. Kanalzone)
446	Anguilla
448	Kuba
449	St. Kitts und Nevis

Länderverzeichnis für die Außenhandelsstatistik

452	Haiti
453	Bahamas
454	Turks- und Caicosinseln
456	Dominikanische Republik
457	Amerikanische Jungferninseln
459	Antigua und Barbuda
460	Dominica
463	Kaimaninseln
464	Jamaika
465	St. Lucia
467	St. Vincent und die Grenadinen
468	Britische Jungferninseln
469	Barbados
470	Montserrat
472	Trinidad und Tobago
473	Grenada (einschl. südl. Grenadinen)
474	Aruba
475	Bonaire, St. Eustatius und Saba
477	Curaçao
479	St. Martin (niederländischer Teil)
480	Kolumbien
481	St. Barthélemy
484	Venezuela
488	Guyana
492	Suriname
500	Ecuador
504	Peru
508	Brasilien
512	Chile
516	Bolivien
520	Paraguay
524	Uruguay
528	Argentinien
529	Falklandinseln (Malwinen)

Asien

604	Libanon
608	Arabische Republik Syrien
612	Irak
616	Islamische Republik Iran
624	Israel
625	Besetzte palästinensische Gebiete
626	Timor-Leste (ehem. Osttimor)
628	Jordanien
632	Saudi-Arabien
636	Kuwait
640	Bahrain
644	Katar
647	Vereinigte Arabische Emirate
649	Oman
653	Jemen
660	Afghanistan
662	Pakistan
664	Indien
666	Bangladesch
667	Malediven
669	Sri Lanka
672	Nepal
675	Bhutan
676	Myanmar
680	Thailand
684	Demokratische Volksrepublik Laos
690	Vietnam
696	Kambodscha
700	Indonesien
701	Malaysia
703	Brunei Darussalam

706	Singapur
708	Philippinen
716	Mongolei
720	Volksrepublik China
724	Demokratische Volksrepublik Korea
728	Republik Korea
732	Japan
736	Taiwan
740	Hongkong
743	Macau
076	Georgien
077	Armenien
078	Aserbaidschan
079	Kasachstan
080	Turkmenistan
081	Usbekistan
082	Tadschikistan
083	Kirgistan

Australien - Ozeanien

800	Australien
801	Papua-Neuguinea
803	Nauru
804	Neuseeland
806	Salomonen
807	Tuvalu
809	Neukaledonien und zugehörige Gebiete
811	Wallis und Futuna
812	Kiribati
813	Pitcairnsinseln
815	Fidschi
816	Vanuatu
817	Tonga
819	Samoa
820	Nördliche Marianen
822	Französisch-Polynesien
823	Föderierte Staaten von Mikronesien
824	Marshallinseln
825	Palau
830	Amerikanisch-Samoa
831	Guam
832	Kleinere Amerikanische Überseeinseln
833	Kokosinseln (Keelinginseln)
834	Weihnachtsinsel
835	Heard und McDonaldinseln
836	Norfolkinsel
837	Cookinseln
838	Niue
839	Tokelau
891	Antarktis
892	Bouvetinsel
893	Südgeorgien und die Südlichen Sandwichinseln
894	Französische Südgebiete

Verschiedenes

950	Schiffs- und Luftfahrzeugbedarf
953	Hohe See
958	Nicht ermittelte Länder und Gebiete

Ländergruppen

EU-Länder

001 Frankreich
003 Niederlande
005 Italien
006 Vereinigtes Königreich
007 Irland
008 Dänemark
009 Griechenland
010 Portugal
011 Spanien
017 Belgien
018 Luxemburg
030 Schweden
032 Finnland
038 Österreich
046 Malta
053 Estland
054 Lettland
055 Litauen
060 Polen
061 Tschechische Republik
063 Slowakei
064 Ungarn
066 Rumänien
068 Bulgarien
091 Slowenien
092 Kroatien
600 Zypern

EURO-Länder

001 Frankreich
003 Niederlande
005 Italien
007 Irland
009 Griechenland
010 Portugal
011 Spanien
017 Belgien
018 Luxemburg
032 Finnland
038 Österreich
046 Malta
053 Estland
054 Lettland
055 Litauen
063 Slowakei
091 Slowenien
600 Zypern

EFTA-Länder

024 Island
028 Norwegen
037 Liechtenstein
039 Schweiz

NAFTA-Länder

400 Vereinigte Staaten
404 Kanada
412 Mexiko

ASEAN-Länder

676 Myanmar
680 Thailand
684 Demokratische Volksrepublik Laos
690 Vietnam
696 Kambodscha
700 Indonesien
701 Malaysia
703 Brunei Darussalam
706 Singapur
708 Philippinen

BRIC-Länder

508 Brasilien
075 Russische Föderation
664 Indien
720 Volksrepublik China

BRICS-Länder

508 Brasilien
075 Russische Föderation
664 Indien
720 Volksrepublik China
388 Südafrika

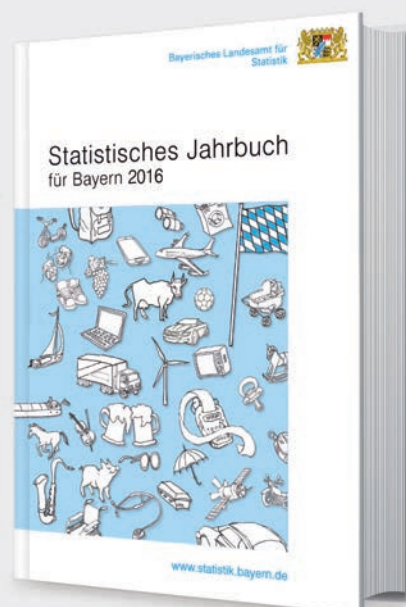
Aktuelle
Veröffentlichungen
unter
q.bayern.de/webshop



Statistisches Jahrbuch für Bayern 2016

Das Statistische Jahrbuch für Bayern ist das Standardwerk der amtlichen Statistik in Bayern seit 1894. Umfassend und informativ bietet es jährlich die aktuellsten Statistikdaten über Land, Leben, Leute, Politik, Wissenschaft und Wirtschaft in Bayern an.

Auf über 600 Seiten enthält es die wichtigsten Ergebnisse aller amtlichen Statistiken – in Form von Tabellen, Graphiken oder Karten – zum Teil mit langjährigen Vergleichsdaten und Zeitreihen. Ebenso werden ausgewählte wichtige Strukturdaten für Regierungsbezirke, kreisfreie Städte und Landkreise sowie Regionen Bayerns, aber auch für alle Bundesländer und die EU-Mitgliedstaaten dargestellt. Daten aus Statistiken anderer Dienststellen und Organisationen vervollständigen das Angebot.



Preise

Buch 39,00 € | DVD (PDF) 12,00 € | Buch+DVD 46,00 € | Datei (PDF) 12,00 €



Bayern Daten 2016

Die Bayern Daten sind ein kleiner Auszug aus dem Statistischen Jahrbuch. Auf ca. 30 Seiten sind die wichtigsten bayerischen Strukturdaten aus Wirtschaft, Gesellschaft und Politik in Tabellen und Grafiken dargestellt.

Preise

Heft 0,55 € | Datei kostenlos

Bayerisches Landesamt für Statistik – Vertrieb, St.-Martin-Straße 47, 81541 München
Telefon 089 2119-3205, 0911 98208-6270 | Telefax 089 2119-3457 | vertrieb@statistik.bayern.de