



Statistische Berichte

Kennziffer
G III 1 m
1/2013

Ausfuhr und Einfuhr Bayerns im Januar 2013





Alle Veröffentlichungen im Internet unter
www.statistik.bayern.de/veroeffentlichungen

Diesen Code einfach mit der entsprechenden App scannen, um zum angegebenen Link zu gelangen.

Kostenlos

ist der Download von allen Statistischen Berichten (meist PDF- und Excel-Format) sowie von „Bayern Daten“ und „Statistik kommunal“ (Informationelle Grundversorgung).

Newsletter-Service

Für Themenbereich/e anmelden. Information über Neuerscheinung/en wird per E-Mail aktuell übermittelt.

Kostenpflichtig

sind die links genannten Veröffentlichungen in gedruckter Form sowie die Druck- und Dateiausgaben (auch auf Datenträger) aller anderen Veröffentlichungen. Bestellung direkt im Internet oder beim Vertrieb, per E-Mail oder Fax.

Impressum

Statistische Berichte

bieten in tabellarischer Form neuestes Zahlenmaterial der jeweiligen Erhebung. Dieses wird, soweit erforderlich, methodisch erläutert und kurz kommentiert.

Herausgeber, Druck und Vertrieb

Bayerisches Landesamt für
Statistik und Datenverarbeitung
St.-Martin-Str. 47
81541 München

Vertrieb

E-Mail vertrieb@statistik.bayern.de
Telefon 089 2119-3205
Telefax 089 2119-3457
Internet www.statistik.bayern.de/veroeffentlichungen

Auskunftsdienst

E-Mail info@statistik.bayern.de
Telefon 089 2119-3218
Telefax 089 2119-3580

© Bayerisches Landesamt für Statistik und Datenverarbeitung, München 2013

Alle Veröffentlichungen oder Daten sind Werke im Sinne von § 2 Urheberrechtsgesetz. Die Verwendung, Vervielfältigung und/oder Verbreitung von Veröffentlichungen oder Daten gleich welchen Mediums (Print, Datenträger, Datei etc.) – auch auszugsweise – ist nur mit Quellenangabe gestattet. Sie bedarf der vorherigen Genehmigung bei Nutzung für gewerbliche Zwecke, bei entgeltlicher Verbreitung oder bei Weitergabe an Dritte sowie bei Weiterverbreitung über elektronische Systeme und/oder Datenträger. Sofern in den Produkten auf das Vorhandensein von Copyrightrechten Dritter hingewiesen wird, sind die in deren Produkten ausgewiesenen Copyrightbestimmungen zu wahren. Alle übrigen Rechte bleiben vorbehalten.

Zeichenerklärung

- 0 mehr als nichts, aber weniger als die Hälfte der kleinsten in der Tabelle nachgewiesenen Einheit
- nichts vorhanden oder keine Veränderung
- / keine Angabe, da Zahl nicht sicher genug
- Zahlenwert unbekannt, geheimzuhalten oder nicht rechenbar
- ... Angabe fällt später an
- x Tabellenfach gesperrt, da Aussage nicht sinnvoll
- () Nachweis unter dem Vorbehalt, dass der Zahlenwert erhebliche Fehler aufweisen kann
- p vorläufiges Ergebnis
- r berichtigtes Ergebnis
- s geschätztes Ergebnis
- D Durchschnitt
- ≙ entspricht

Auf- und Abrundungen

Im Allgemeinen ist ohne Rücksicht auf die Endsummen auf- bzw. abgerundet worden. Deshalb können sich bei der Summierung von Einzelangaben geringfügige Abweichungen zu den ausgewiesenen Endsummen ergeben. Bei der Aufgliederung der Gesamtheit in Prozent kann die Summe der Einzelwerte wegen Rundens vom Wert 100 % abweichen. Eine Abstimmung auf 100 % erfolgt im Allgemeinen nicht.

Inhaltsverzeichnis

Vorbemerkungen	4
Wichtige Hinweise	7
 Abbildungen und Tabellen	
Abb. 1 Monatliche Entwicklung der Ausfuhr Bayerns von Dezember 2010 bis Januar 2013 nach Bestimmungsländergruppen	8
Abb. 2 Monatliche Entwicklung der Einfuhr Bayerns von Dezember 2010 bis Januar 2013 nach Ursprungsländergruppen	8
1a. Entwicklung der Ausfuhr Bayerns nach Warengruppen	9
2a. Ausfuhr Bayerns nach Warengruppen	11
3a. Ausfuhr Bayerns nach Warengruppen und Warenuntergruppen	12
4a. Ausfuhr Bayerns nach Erdteilen, Bestimmungsländern und Ländergruppen	17
1b. Entwicklung der Einfuhr Bayerns nach Warengruppen	22
2b. Einfuhr Bayerns nach Warengruppen	24
3b. Einfuhr Bayerns nach Warengruppen und Warenuntergruppen	25
4b. Einfuhr Bayerns nach Erdteilen, Ursprungsländern und Ländergruppen	30
Länderverzeichnis für die Außenhandelsstatistik	35
Ländergruppen	37

Vorbemerkungen

Rechtsgrundlagen:

Gesetz über die Statistik für Bundeszwecke (Bundesstatistikgesetz – BStatG) vom 22. Januar 1987 (BGBl I S. 462, 565), zuletzt geändert durch Artikel 3 des Gesetzes vom 7. September 2007 (BGBl I S. 2246),

Verordnung (EG) Nr. 638/2004 des Europäischen Parlaments und des Rates vom 31. März 2004 über die Gemeinschaftsstatistiken des Warenverkehrs zwischen Mitgliedstaaten und zur Aufhebung der Verordnung (EWG) Nr. 3330/91 des Rates (ABl. EG Nr. L 102 S. 1), geändert durch Verordnung (EG) Nr. 222/2009 des Europäischen Parlaments und des Rates vom 11. März 2009 (ABl. L 87 vom 31.3.2009, S. 160),

Verordnung (EG) Nr. 1982/2004 der Kommission vom 18. November 2004 zur Durchführung der Verordnung (EG) Nr. 638/2004 des Europäischen Parlaments und des Rates über die Gemeinschaftsstatistiken des Warenverkehrs zwischen Mitgliedstaaten und zur Aufhebung der Verordnungen (EG) Nr. 1901/2000 und (EWG) Nr. 3590/92 der Kommission (ABl. EG Nr. L 343 S. 3), zuletzt geändert durch Verordnung (EU) Nr. 96/2010 der Kommission vom 4. Februar 2010 (ABl. L 34 vom 5.2.2010, S. 1),

Verordnung (EG) Nr. 471/2009 des Europäischen Parlaments und des Rates vom 6. Mai 2009 über Gemeinschaftsstatistiken des Außenhandels mit Drittländern und zur Aufhebung der Verordnung (EG) Nr. 1172/95 des Rates (ABl. L 152 vom 16.6.2009, S. 23),

Verordnung (EU) Nr. 92/2010 der Kommission vom 2. Februar 2010 zur Durchführung der Verordnung (EG) Nr. 471/2009 des Europäischen Parlaments und des Rates über Gemeinschaftsstatistiken des Außenhandels mit Drittländern hinsichtlich des Datenaustauschs zwischen den Zollbehörden und den nationalen statistischen Stellen, der Erstellung von Statistiken und der Qualitätsbewertung (ABl. L 31 vom 3.2.2010, S. 4),

Verordnung (EU) Nr. 113/2010 der Kommission vom 9. Februar 2010 zur Durchführung der Verordnung (EG) Nr. 471/2009 des Europäischen Parlaments und des Rates über Gemeinschaftsstatistiken des Außenhandels mit Drittländern hinsichtlich der Abdeckung des Handels, der Definition der Daten, der Erstellung von Statistiken des Handels nach Unternehmensmerkmalen und Rechnungswährung sowie besonderer Waren oder Warenbewegungen (ABl. L 37 vom 10.2.2010, S. 1),

Außenhandelsstatistikgesetz (AHStatG) in der im Bundesgesetzblatt Teil III, Gliederungsnummer 7402-1, veröffentlichten bereinigten Fassung, zuletzt geändert durch Artikel 10 des Gesetzes vom 25. April 2007 (BGBl I S. 594),

Außenhandelsstatistik-Durchführungsverordnung (AHStatDV) in der Fassung der Bekanntmachung vom 29. Juli 1994 (BGBl I S. 1993), zuletzt geändert durch Verordnung vom 24. November 2008 (BGBl I S. 2238).

Gegenstand:

Die Außenhandelsstatistik Bayerns stellt den grenzüberschreitenden Warenverkehr Bayerns mit dem Ausland dar. Seit 1993 gliedert sich die Außenhandelsstatistik wegen der unterschiedlichen Erhebungsformen in die Intrahandelsstatistik (Handel mit den EU-Ländern) und die Extrahandelsstatistik (Handel mit den übrigen Staaten). Ausland im Sinne der Außenhandelsstatistik ist das Gebiet außerhalb der Bundesrepublik Deutschland.

Erhebungsgebiet:

Das Erhebungsgebiet der Außenhandelsstatistik umfasst das Gebiet des Freistaats Bayern.

Anmeldung:

Den Ergebnissen der Außenhandelsstatistik liegen im Allgemeinen die Angaben der Einführer und Ausführer zugrunde. Die Anmeldung zur Extrahandelsstatistik erfolgt in der Regel mit den Vordrucken „Einfuhranmeldung“ und „Ausfuhranmeldung“. Den Ergebnissen der Intrahandelsstatistik liegen die statistischen Anmeldungen der innergemeinschaftlichen Erwerbe und Lieferungen im Sinne des Umsatzsteuergesetzes zugrunde.

Darstellungsform:

In der Außenhandelsstatistik wird die Ausfuhr im Spezialhandel und die Einfuhr im Generalhandel dargestellt.

Der **Spezialhandel** enthält im Wesentlichen die Waren, die aus der Erzeugung, der Bearbeitung oder Verarbeitung des Erhebungsgebietes stammen und ausgehen.

Er umfasst die Ausfuhr von Waren

- aus dem freien Verkehr,
- nach zollamtlich bewilligter aktiver Veredelung (Eigen- und Lohnveredelung),
- zur zollamtlich bewilligten passiven Veredelung, auch Ausbesserung.

Für die Ausfuhrstatistik der einzelnen Länder der Bundesrepublik Deutschland bildet der Herstellungsort der Güter das Grundmerkmal. Sind mehrere Orte an der Herstellung beteiligt, so gilt derjenige als Herstellungsort, in dem die Exportware die letzte, wirtschaftlich gerechtfertigte, wesentliche Be- oder Verarbeitung erfahren hat.

Der **Generalhandel** enthält alle in das Erhebungsgebiet eingehenden Waren mit Ausnahme der Waren der Durchfuhr und des Zwischenauslandsverkehrs.

Generalhandel und Spezialhandel enthalten übereinstimmend die unmittelbare Einfuhr von Waren in den freien Verkehr, zur zollamtlich bewilligten aktiven Veredelung (Eigen- und Lohnveredelung), nach zollamtlich bewilligter passiver Veredelung, auch Ausbesserung.

Der Generalhandel unterscheidet sich vom Spezialhandel durch die verschiedene Nachweisung der auf Lager eingeführten ausländischen Waren.
Nachgewiesen werden

- im Generalhandel alle Einfuhren auf Lager im Zeitpunkt ihrer Einlagerung,
- im Spezialhandel dagegen nur diejenigen Einfuhren auf Lager, die nicht zur Wiederausfuhr gelangen, zum Zeitpunkt ihrer Einfuhr aus Lager.

Die Einfuhr Bayerns im Generalhandel enthält also nicht nur die Waren, die zum Gebrauch, zum Verbrauch, zur Bearbeitung oder Verarbeitung in Bayern bestimmt sind, sondern auch Waren, die über Bayern als erstes bekanntes Zielland in andere Länder des Bundesgebiets oder wieder ins Ausland weitergeleitet werden.

Für die einzelnen Länder der Bundesrepublik Deutschland können somit – im Gegensatz zu deren Ausfuhr, bei der der Spezialhandel erfasst wird – die Einfuhren nur im Generalhandel ermittelt werden.

Befreiungen und Vereinfachungen:

Im Rahmen der Extrahandelsstatistik sind – bis auf wenige Ausnahmen – Warensendungen von weniger als 1000 Euro von der Anmeldung befreit.

Im Rahmen der Intrahandelsstatistik sind Unternehmen befreit, deren im Intrahandel getätigten jährlichen Versendungen in andere Mitgliedstaaten oder Eingänge aus anderen Mitgliedstaaten jeweils den Wert von 500 000 Euro im Vorjahr oder im laufenden Jahr nicht überschritten haben. Privatpersonen sind in der Intrahandelsstatistik grundsätzlich von der Auskunftsspflicht befreit. Die Befreiungen von 500 000 Euro sind als Zuschätzungen in den Außenhandelsergebnissen enthalten.

Nicht einbezogen sind ferner Waren, die von ausländischen Streitkräften, die in der Bundesrepublik Deutschland stationiert sind, selbst ausgeführt und eingeführt werden.

Berichtsmonat:

Die Ausfuhren und Einfuhren werden im Allgemeinen im Monat des Grenzübergangs nachgewiesen. Durch unvermeidbare Aufenthalte bei der Anmeldung, aber auch durch Rückfragen, können in geringem Umfang Ausfuhren und Einfuhren in einer späteren Berichtszeit nachgewiesen sein.

Warensystematik:

Benennung und Gruppierung der Waren in den Tabellen erfolgen seit Berichtsmonat Januar 2002 nach der Gliederung „Warengruppen und -untergruppen der Ernährungswirtschaft und der Gewerblichen Wirtschaft, (EGW Rev. 2002)“.

Mengen:

Die Mengenangaben (Dezitonne = dt = 100 kg) beziehen sich auf das Eigen- bzw. Reingewicht der Waren.

Werte:

Die Werte beziehen sich grundsätzlich auf den Grenzübergangswert, d. h. auf den Wert frei Grenze des Erhebungsgebietes. Bei der Ausfuhr oder Einfuhr nach Veredelung ist stets der volle Warenwert einschließlich der Veredelungskosten und der Vertriebskosten eingesetzt.

Bestimmungs- und Ursprungsgebiete:

In der Ausfuhr wird als Bestimmungsland das Land nachgewiesen, in dem die Waren gebraucht oder verbraucht, bearbeitet oder verarbeitet werden sollen. Ist das Bestimmungsland nicht bekannt, so gilt das letzte bekannte Land, in das die Waren verbracht werden sollen, als Bestimmungsland.

In der Einfuhr wird als Ursprungsland das Land nachgewiesen, in dem die Waren vollständig gewonnen oder hergestellt worden sind oder ihre letzte wesentliche und wirtschaftlich gerechtfertigte Be- oder Verarbeitung erfahren haben. Ist das Ursprungsland nicht bekannt, so tritt an diese Stelle das

Auf- und Abrundungen:

Gelegentlich auftretende Differenzen in den Summen sind auf das Runden der Einzelpositionen

Vorläufige Ergebnisse:

Die Angaben für das Jahr 2012 stellen vorläufige Ergebnisse dar.

Wichtige Hinweise

Monatliche Revisionen:

Bisher wurden die Außenhandelsergebnisse auf Detailebene in Deutschland nur einmal jährlich revidiert. Dies geschah rund neun bis zehn Monate nach Ablauf eines Berichtsjahrs. Nach den aktuellen Qualitätsvorgaben der Europäischen Union (EU) sind die Revisionspraktiken in den Mitgliedstaaten zu harmonisieren. Im Zuge dieses Harmonisierungsprozesses werden zeitnahe monatliche Revisionen angestrebt.

Ab Berichtsjahr 2011 werden die Außenhandelsergebnisse monatlich revidiert. Die erste Revision eines Berichtsmonats findet zusammen mit der Aufbereitung des zweiten Folgemonats statt. Insgesamt werden für jeden Berichtsmonat sechs aufeinander folgende monatliche Revisionen durchgeführt. Im Oktober des Folgejahres erfolgt zudem noch eine zusätzliche Jahresrevision. Die Ergebnisse werden dann - wie bisher - als endgültig betrachtet.

Eine Übersicht im Internet (www.destatis.de > weitere Themen > Außenhandel) informiert über die Zeitpunkte der Revisionen.

Die vorliegende Veröffentlichung wird nur mit dem ersten Veröffentlichungsstand eines Monats erstellt. Revisionen werden erst im übernächsten Berichtsheft berücksichtigt. Dadurch können die in dieser Veröffentlichung enthaltenen Ergebnisse von späteren Außenhandelsergebnissen abweichen. Die jeweils aktuellsten Ergebnisse erhalten Sie über unsere Online-Datenbank "Genesis-Online" (www.statistikdaten.bayern.de/).

Es ist zu beachten, dass die im jeweiligen Bericht ausgewiesenen Summen für die abgelaufenen Monate des Jahres (Kumulation) von der Addition der einzelnen, vorher veröffentlichten Monatswerte abweichen.

Hinweis zur Ermittlung der Veränderungsdaten:

Die Berechnung der Veränderungsdaten erfolgt in den Monatsberichten ab Januar 2012 jeweils auf Basis der revidierten Vormonatswerte.

Geänderte Länderzuordnung:

Ab dem Berichtsmonat Januar 2012 werden die Länder Georgien, Armenien, Aserbaidschan, Kasachstan, Turkmenistan, Usbekistan, Tadschikistan und Kirgisistan (bisher Europa) unter Asien und die Länder Ceuta und Melilla (bisher Europa) unter Afrika ausgewiesen.

Zeichenerklärung:

0 mehr als nichts, aber weniger als die Hälfte der kleinsten in der Tabelle nachgewiesenen Einheit

- nichts vorhanden oder keine Veränderung

/ keine Angabe, da Zahl nicht sicher genug

. Zahlenwert unbekannt, geheimzuhalten oder nicht rechenbar

... Angabe fällt später an

x Tabellenfach gesperrt, da Aussage nicht sinnvoll

() Nachweis unter Vorbehalt, dass der Zahlenwert erhebliche Fehler aufweisen kann

p vorläufiges Ergebnis

r berichtiges Ergebnis

s geschätztes Ergebnis

D Durchschnitt

≙ entspricht

Abb. 1

Monatliche Entwicklung der Ausfuhr Bayerns von Dezember 2010 bis Januar 2013 nach Bestimmungsländergruppen

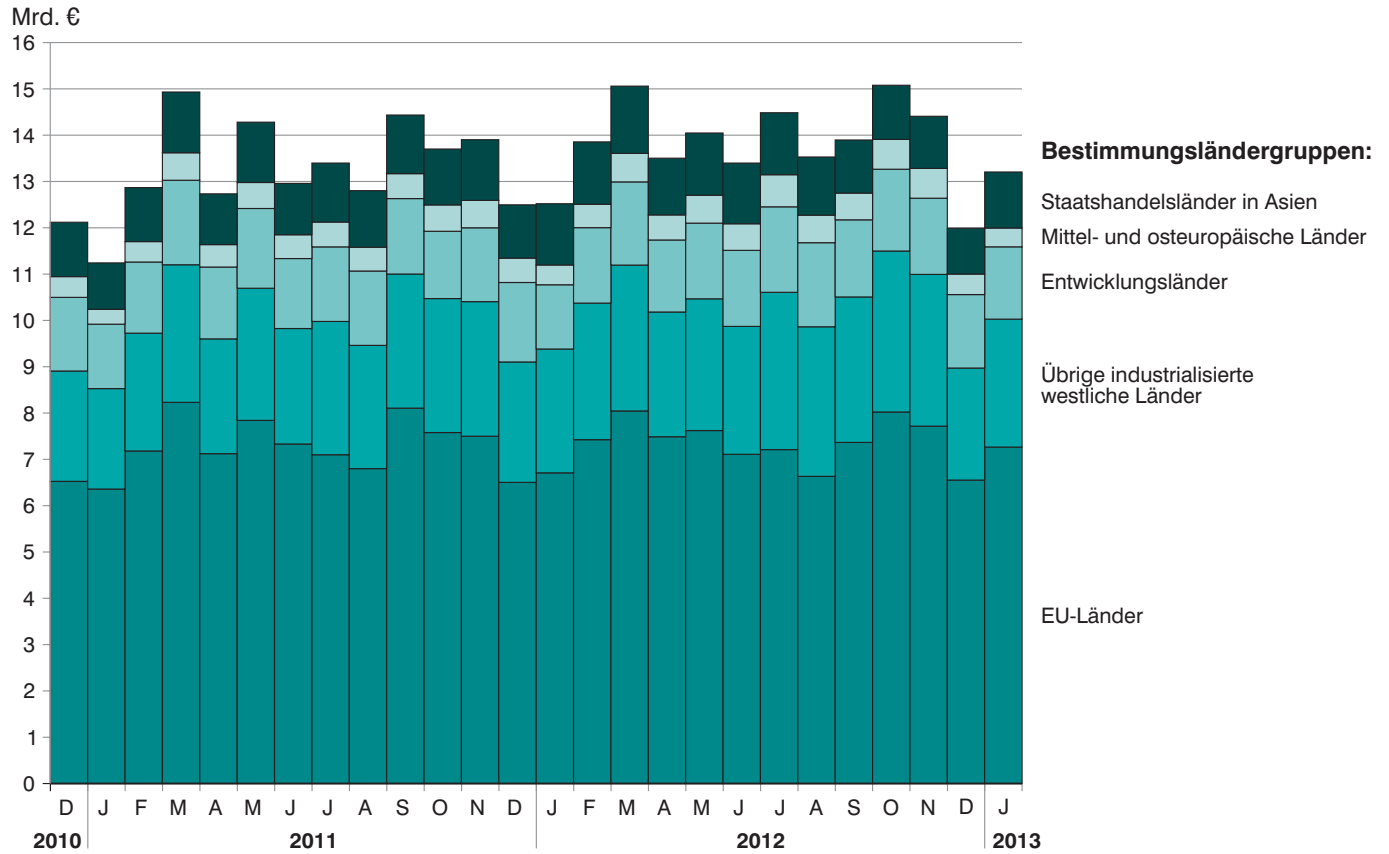
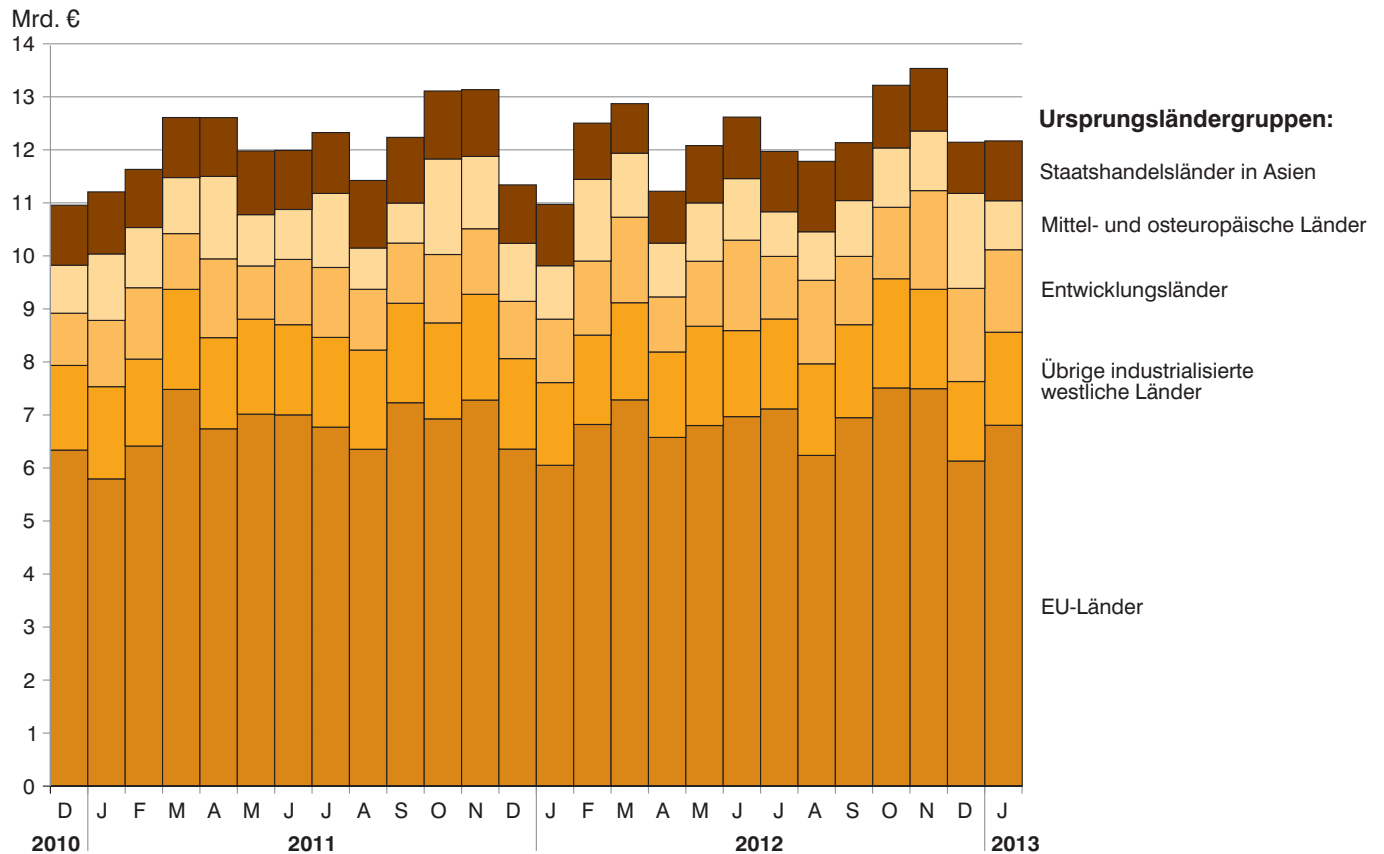


Abb. 2

Monatliche Entwicklung der Einfuhr Bayerns von Dezember 2010 bis Januar 2013 nach Ursprungsländergruppen



1. Entwicklung der Ausfuhr Bayerns

Lfd. Nr.	Jahr Monat	Ausfuhr insgesamt	Ernährungswirtschaft				zusammen
			Lebende Tiere ¹⁾	Nahrungsmittel		Genussmittel	
				tierischen Ursprungs	pflanzlichen Ursprungs ²⁾		
1 000 Euro							
1	1993	49 710 092	70 538	2 053 464	904 682	511 420	3 540 105
2	1994	54 377 706	55 679	1 994 119	1 037 935	522 176	3 609 910
3	1995	57 994 687	70 286	1 878 104	1 029 413	424 757	3 402 560
4	1996	61 439 344	81 575	1 874 776	1 158 846	562 281	3 677 479
5	1997	70 718 129	70 509	1 948 881	1 340 925	565 085	3 925 400
6	1998	77 375 090	84 757	2 038 085	1 456 200	598 586	4 177 628
7	1999	80 959 795	98 602	2 145 596	1 416 692	748 273	4 409 163
8	2000	92 877 843	129 288	2 235 377	1 519 722	827 085	4 711 473
9	2001	98 300 627	110 682	2 514 397	1 483 868	821 602	4 930 548
10	2002	102 471 896	141 483	2 427 882	1 465 606	699 920	4 734 891
11	2003	106 702 325	120 635	2 590 328	1 481 628	693 701	4 886 292
12	2004	117 493 304	136 018	2 672 589	1 545 231	749 140	5 102 978
13	2005	126 890 995	171 674	2 871 097	1 721 117	799 543	5 563 431
14	2006	140 367 506	142 327	3 149 545	1 913 676	896 718	6 102 266
15	2007	152 448 741	135 328	3 534 306	2 223 828	956 432	6 849 894
16	2008	154 333 267	135 453	3 782 572	2 518 440	1 318 895	7 755 359
17	2009.....	122 307 291	128 819	3 307 562	2 280 766	1 097 783	6 814 929
18	2010	144 010 552	124 407	3 503 546	2 362 598	1 053 893	7 044 443
19	2011	160 018 625	144 434	3 844 916	2 743 310	1 190 292	7 922 955
20	2012 ³⁾	165 808 302	147 858	3 912 623	3 020 450	1 175 098	8 256 032
2012³⁾							
21	Januar	12 519 069	15 963	312 808	212 257	84 170	625 198
22	Februar	13 859 583	13 548	321 832	227 425	91 889	654 695
23	März	15 058 777	10 951	345 663	248 832	101 803	707 249
24	April	13 506 561	12 384	314 719	223 695	101 462	652 261
25	Mai	14 049 535	10 699	337 331	246 938	108 105	703 073
26	Juni	13 402 487	13 105	338 021	245 777	108 248	705 151
27	Juli	14 485 554	13 447	327 384	247 428	122 766	711 026
28	August	13 534 699	11 064	341 368	254 065	96 633	703 130
29	September ...	13 911 154	13 180	319 699	279 140	95 864	707 883
30	Oktober	15 078 762	11 974	337 578	308 291	89 844	747 687
31	November	14 410 025	10 512	298 445	289 863	95 765	694 585
32	Dezember	11 992 096	11 031	317 775	236 739	78 549	644 094
2013³⁾							
33	Januar	13 206 832	8 625	344 541	272 875	86 085	712 127
34	Februar						
35	März						
36	April						
37	Mai						
38	Juni						
39	Juli						
40	August						
41	September ...						
42	Oktober						
43	November						
44	Dezember						
Nachrichtlich: Veränderung der Ausfuhr in Euro zum ... in %							
45	Vormonat	10,1	-21,8	8,4	15,3	9,6	10,6
46	Vorjahresmonat	5,5	-46,0	10,1	28,6	2,3	13,9

¹⁾ Einschl. lebende Tiere zu anderen als Ernährungszwecken. - ²⁾ Einschl. lebende Pflanzen und Erzeugnisse der Ziergärtnerei.

- ³⁾ Vorläufige Ergebnisse.

nach Warengruppen

Gewerbliche Wirtschaft						Rückwaren, Ersatzlieferungen, andere nicht aufgliederbare Warenverkehre	Lfd. Nr.
Rohstoffe	Halbwaren	Fertigwaren			zusammen		
		insgesamt	davon				
			Vorerzeugnisse	Enderzeugnisse			
1 000 Euro							
444 628	1 845 556	43 879 804	5 343 318	38 536 486	46 169 988	-	1
568 147	2 154 493	48 045 156	5 541 244	42 503 912	50 767 796	-	2
618 065	2 191 373	51 782 689	6 115 187	45 667 502	54 592 128	-	3
533 800	2 171 446	55 056 619	6 039 444	49 017 175	57 761 866	-	4
606 928	2 277 448	63 908 353	7 029 619	56 878 734	66 792 729	-	5
643 108	2 468 827	70 085 528	6 858 135	63 227 392	73 197 462	-	6
635 582	2 493 856	73 421 194	7 150 662	66 270 532	76 550 632	-	7
714 498	3 244 636	84 207 239	8 465 126	75 742 113	88 166 375	-	8
691 257	3 406 055	89 272 768	7 623 844	81 648 924	93 370 079	-	9
737 035	2 845 833	94 154 137	7 510 864	86 643 273	97 737 005	-	10
683 296	3 376 807	95 547 794	7 520 140	88 027 655	99 607 897	2 208 136	11
690 019	4 198 901	105 943 307	8 278 610	97 664 797	110 832 327	1 557 999	12
729 532	4 765 471	113 922 269	9 018 080	104 904 189	119 417 272	1 910 292	13
855 341	5 700 534	125 235 927	10 212 723	115 023 205	131 791 802	2 473 438	14
982 054	6 274 647	135 721 642	10 491 799	125 229 843	142 978 343	2 620 504	15
793 806	6 609 585	137 187 766	10 882 387	126 305 379	144 591 157	1 986 751	16
692 822	4 565 708	108 363 487	8 953 199	99 410 287	113 622 016	1 870 346	17
903 846	6 306 832	127 797 820	11 361 217	116 436 603	135 008 498	1 957 611	18
998 587	7 246 876	141 833 600	12 500 351	129 333 247	150 079 066	2 016 607	19
936 776	6 909 011	145 869 682	12 232 067	133 637 614	153 715 471	3 836 800	20
68 551	614 384	10 942 526	987 358	9 955 169	11 625 461	268 410	21
79 902	551 719	12 328 091	1 040 874	11 287 217	12 959 712	245 177	22
87 114	612 184	13 381 244	1 119 905	12 261 338	14 080 542	270 986	23
75 763	567 866	11 966 522	1 039 175	10 927 347	12 610 152	244 148	24
83 899	588 047	12 413 205	1 116 387	11 296 817	13 085 152	261 310	25
83 109	554 080	11 752 648	1 080 374	10 672 275	12 389 837	307 499	26
83 149	572 764	12 818 865	1 007 369	11 811 495	13 474 777	299 751	27
67 452	567 413	11 912 026	1 034 782	10 877 244	12 546 892	284 677	28
76 996	608 763	12 140 805	981 095	11 159 710	12 826 563	376 708	29
86 297	642 768	13 249 662	1 062 521	12 187 141	13 978 727	352 348	30
78 768	552 558	12 638 966	994 343	11 644 623	13 270 292	445 148	31
65 776	476 465	10 325 122	767 884	9 557 238	10 867 364	480 638	32
74 803	526 089	11 353 446	1 009 883	10 343 563	11 954 338	540 367	33
							34
							35
							36
							37
							38
							39
							40
							41
							42
							43
							44
13,7	10,4	10,0	31,5	8,2	10,0	12,4	45
9,1	-14,4	3,8	2,3	3,9	2,8	101,3	46

2. Ausfuhr Bayerns nach Warengruppen

Warengruppe	Ausfuhr im Berichts- monat	Zu- bzw. Abnahme (-) gegenüber		Ausfuhr seit Jahres- beginn	Zu- bzw. Abnahme (-) gegenüber Vorjahr
		Vor- monat	Vor- jahres- monat		
	1 000 Euro	%		1 000 Euro	%
Ausfuhr insgesamt	13 206 832	10,1	5,5	13 206 832	5,5
Ernährungswirtschaft	712 127	10,6	13,9	712 127	13,9
Lebende Tiere ¹⁾	8 625	- 21,8	- 46,0	8 625	- 46,0
Nahrungsmittel tierischen Ursprungs	344 541	8,4	10,1	344 541	10,1
Nahrungsmittel pflanz- lichen Ursprungs ²⁾	272 875	15,3	28,6	272 875	28,6
Genussmittel	86 085	9,6	2,3	86 085	2,3
Gewerbliche Wirtschaft	11 954 338	10,0	2,8	11 954 338	2,8
Rohstoffe	74 803	13,7	9,1	74 803	9,1
Halbwaren	526 089	10,4	- 14,4	526 089	- 14,4
Fertigwaren	11 353 446	10,0	3,8	11 353 446	3,8
Vorerzeugnisse	1 009 883	31,5	2,3	1 009 883	2,3
Enderzeugnisse	10 343 563	8,2	3,9	10 343 563	3,9
Rückwaren, Ersatz- lieferungen, andere nicht aufgliederbare Warenverkehre	540 367	12,4	101,3	540 367	101,3

¹⁾ Einschl. lebende Tiere zu anderen als Ernährungszwecken. - ²⁾ Einschl. lebende Pflanzen und Erzeugnisse der Ziergärtnerei.

3. Ausfuhr Bayerns nach Warengruppen und Warenuntergruppen

Nr. der Systematik	Warengruppe Warenuntergruppe	Ausfuhr					
		im Januar 2013			Januar bis Januar 2013		
		dt=100 KG	1 000 EUR	% ¹⁾	dt=100 KG	1 000 EUR	% ²⁾
1-4	Ernährungswirtschaft						
1	Lebende Tiere						
101	Pferde	111	188	-25,6	111	188	-25,6
102	Rinder	5 573	1 710	-51,6	5 573	1 710	-51,6
103	Schweine	30 241	4 899	-44,9	30 241	4 899	-44,9
105	Schafe	-	-	-100,0	-	-	-100,0
107	Hausgeflügel	3 123	365	-78,2	3 123	365	-78,2
109	lebende Tiere, a.n.g.	96	1 462	-5,3	96	1 462	-5,3
	Zusammen	39 142	8 625	-46,0	39 142	8 625	-46,0
2	Nahrungsmittel tierischen Ursprungs						
201	Milch und Milcherzeugnisse, ausgenommen Butter und Käse	1 270 818	111 935	21,4	1 270 818	111 935	21,4
202	Butter und andere Fettstoffe aus der Milch, einschl. Milchstreichfette	12 526	4 862	5,4	12 526	4 862	5,4
203	Käse	394 084	128 233	8,6	394 084	128 233	8,6
204	Fleisch und Fleischwaren	272 215	83 653	-5,4	272 215	83 653	-5,4
206	Fische und Krebstiere, Weichtiere und andere wirbellose Wassertiere	3 653	3 056	24,2	3 653	3 056	24,2
208	tierische Öle und Fette	50 069	3 848	84,9	50 069	3 848	84,9
209	Eier, Eiweiß und Eigelb	34 345	7 268	207,3	34 345	7 268	207,3
211	Fischmehl, Fleischmehl und ähnliche Erzeugnisse	6 180	242	-35,3	6 180	242	-35,3
219	Nahrungsmittel tierischen Ursprungs a.n.g.	15 459	1 444	-37,2	15 459	1 444	-37,2
	Zusammen	2 059 349	344 541	10,1	2 059 349	344 541	10,1
3	Nahrungsmittel pflanzlichen Ursprungs						
301	Weizen	1 000 158	27 209	243,0	1 000 158	27 209	243,0
302	Roggen	40 195	925	.	40 195	925	.
303	Gerste	184 335	4 594	69,1	184 335	4 594	69,1
304	Hafer	3 956	114	-46,0	3 956	114	-46,0
305	Mais	230 687	5 757	103,0	230 687	5 757	103,0
308	Sorghum, Hirse und sonstiges Getreide, ausgenommen Reis	51 139	1 284	.	51 139	1 284	.
309	Reis und Reiserzeugnisse	8 135	896	.	8 135	896	.
310	Getreideerzeugnisse, ausgenommen Reiserzeugnisse	60 273	3 046	-6,3	60 273	3 046	-6,3
315	Backwaren und andere Zubereitungen aus Getreide	303 715	46 982	27,0	303 715	46 982	27,0
316	Malz	105 892	5 447	14,9	105 892	5 447	14,9
320	Saat- und Pflanzgut, ausgenommen Ölsaaten und sonstigen Samen etc.	140	138	13,1	140	138	13,1
325	Hülsenfrüchte	1 012	58	-43,9	1 012	58	-43,9
335	Grün- und Raufutter	10 660	282	-42,6	10 660	282	-42,6
340	Kartoffeln und Kartoffelerzeugnisse	456 579	15 794	206,2	456 579	15 794	206,2
345	Gemüse und sonstige Küchengewächse, frisch	29 343	1 752	7,4	29 343	1 752	7,4
350	Frischobst, ausgenommen Südfrüchte	4 634	770	17,9	4 634	770	17,9
355	Südfrüchte	-	-	x	-	-	x
360	Schalen- und Trockenfrüchte	2 563	1 158	95,0	2 563	1 158	95,0
370	Gemüsezubereitungen und Gemüsekonserven	87 526	9 563	1,8	87 526	9 563	1,8
372	Obstzubereitungen und Obstkonserven	17 724	4 093	10,1	17 724	4 093	10,1
375	Obst- und Gemüsesäfte	29 304	5 241	19,7	29 304	5 241	19,7
377	Kakao und Kakaoerzeugnisse	34 890	15 712	35,9	34 890	15 712	35,9
379	Gewürze	2 464	1 395	83,0	2 464	1 395	83,0
381	Zuckerrüben, Zucker und Zuckererzeugnisse	282 836	31 669	12,7	282 836	31 669	12,7
383	Ölfrüchte	32 763	1 935	31,7	32 763	1 935	31,7
385	pflanzliche Öle und Fette	13 447	3 650	-58,5	13 447	3 650	-58,5
389	Ölkuchen	47 282	2 021	265,6	47 282	2 021	265,6
393	Kleie, Abfallerzeugnisse zur Viehfütterung und sonstige Futtermittel	339 353	17 634	24,3	339 353	17 634	24,3
395	Nahrungsmittel pflanzlichen Ursprungs, a.n.g.	246 067	63 148	4,1	246 067	63 148	4,1
396	lebende Pflanzen und Erzeugnisse der Ziergärtnerei	2 039	608	-29,0	2 039	608	-29,0
	Zusammen	3 629 110	272 875	28,6	3 629 110	272 875	28,6

¹⁾ Veränderungsrate der Ausfuhr in Euro zum Vorjahresmonats. - ²⁾ Veränderungsrate der Ausfuhr in Euro zum Vorjahreszeitraum.

Noch: 3. Ausfuhr Bayerns nach Warengruppen und Warenuntergruppen

Nr. der Systematik	Warengruppe Warenuntergruppe	Ausfuhr					
		im Januar 2013			Januar bis Januar 2013		
		dt=100 KG	1 000 EUR	% ¹⁾	dt=100 KG	1 000 EUR	% ²⁾
4	Genussmittel						
401	Hopfen	26 436	21 524	8,6	26 436	21 524	8,6
402	Kaffee	7 177	4 614	45,0	7 177	4 614	45,0
403	Tee und Mate	2 699	2 003	30,1	2 699	2 003	30,1
411	Rohtabak und Tabakerzeugnisse	29 321	29 329	-24,8	29 321	29 329	-24,8
421	Bier	354 095	26 339	39,2	354 095	26 339	39,2
423	Branntwein	5 195	1 628	40,4	5 195	1 628	40,4
425	Wein	3 805	648	26,3	3 805	648	26,3
	Zusammen	428 729	86 085	2,3	428 729	86 085	2,3
1-4	Ernährungswirtschaft zusammen	6 156 330	712 127	13,9	6 156 330	712 127	13,9
5-8	Gewerbliche Wirtschaft						
5	Rohstoffe						
502	Chemiefasern, einschließlich Abfälle, Seidenraupenkokons und Abfallseide	101 215	24 039	21,2	101 215	24 039	21,2
503	Wolle und andere Tierhaare, roh oder bearbeitet, Reißwolle	327	67	51,5	327	67	51,5
504	Baumwolle, roh oder bearbeitet, Reißbaumwolle, Abfälle	1 619	140	.	1 619	140	.
505	Flachs, Hanf, Jute, Hartfasern und sonstige pflanzliche Spinnstoffe	22	8	-79,7	22	8	-79,7
506	Abfälle und Gespinnstwaren, Lumpen und dergleichen	28 403	1 470	28,3	28 403	1 470	28,3
507	Felle zu Pelzwerk, roh	6	79	25,2	6	79	25,2
508	Felle und Häute, roh, a.n.g.	66 309	10 279	23,3	66 309	10 279	23,3
511	Rundholz	688 449	6 517	-4,8	688 449	6 517	-4,8
513	Rohkautschuk	10 038	307	-21,2	10 038	307	-21,2
516	Steinkohle und Steinkohlenbriketts	11	0	-96,5	11	0	-96,5
517	Braunkohle und Braunkohlenbriketts	408	10	139,6	408	10	139,6
518	Erdöl und Erdgas	1 368	93	25,6	1 368	93	25,6
519	Eisenerze	250	9	22,9	250	9	22,9
520	Eisen- und manganhaltige Abbrände und Schlacken	36	0	-93,6	36	0	-93,6
522	Kupfererze	-	-	x	-	-	x
523	Bleierze	-	-	x	-	-	x
524	Zinkerze	-	-	x	-	-	x
526	Nickelerze	-	-	x	-	-	x
528	Erze und Metallaschen, a.n.g.	1 412	264	28,9	1 412	264	28,9
529	Bauxit und Kryolith	-	-	x	-	-	x
530	Speisesalz und Industriesalz	165 164	1 860	-10,0	165 164	1 860	-10,0
532	Steine und Erden, a.n.g.	1 072 673	11 678	2,6	1 072 673	11 678	2,6
534	Rohstoffe für chemische Erzeugnisse, a.n.g.	70 650	3 745	-5,2	70 650	3 745	-5,2
537	Edelsteine, Schmucksteine und Perlen, roh	72	217	-13,3	72	217	-13,3
590	Rohstoffe, auch Abfälle a.n.g.	805 530	14 017	1,2	805 530	14 017	1,2
	Zusammen	3 013 961	74 803	9,1	3 013 961	74 803	9,1
6	Halbwaren						
602	Rohseide und Seidengarne, künstliche und synthetische Fäden, auch gezwirnt	76 010	33 554	-15,9	76 010	33 554	-15,9
603	Garne aus Chemiefasern	2 281	1 468	-10,0	2 281	1 468	-10,0
604	Garne aus Wolle oder anderen Tierhaaren	47	64	-87,0	47	64	-87,0
605	Garne aus Baumwolle	2 134	1 407	-30,9	2 134	1 407	-30,9
606	Garne aus Flachs, Hanf, Jute, Hartfasern und dergleichen	22	8	.	22	8	.
607	Schnittholz	655 812	25 810	-10,7	655 812	25 810	-10,7
608	Halbstoffe aus zellulosehaltigen Faserstoffen	2 108	257	4,0	2 108	257	4,0
609	Kautschuk, bearbeitet	51 155	21 030	-0,3	51 155	21 030	-0,3
611	Zement	150 591	776	-62,9	150 591	776	-62,9

¹⁾ Veränderungsrate der Ausfuhr in Euro zum Vorjahresmonats. - ²⁾ Veränderungsrate der Ausfuhr in Euro zum Vorjahreszeitraum.

Noch: 3. Ausfuhr Bayerns nach Warengruppen und Warenuntergruppen

Nr. der Systematik	Warengruppe Warenuntergruppe	Ausfuhr					
		im Januar 2013			Januar bis Januar 2013		
		dt=100 KG	1 000 EUR	% ¹⁾	dt=100 KG	1 000 EUR	% ²⁾
6	noch Halbwaren						
612	mineralische Baustoffe, a.n.g.	774 911	35 622	-7,7	774 911	35 622	-7,7
641	Roheisen	1 083	47	288,3	1 083	47	288,3
642	Abfälle und Schrott, aus Eisen oder Stahl	637 864	21 238	-18,9	637 864	21 238	-18,9
643	Ferrolegerungen	13 062	2 782	-5,6	13 062	2 782	-5,6
644	Eisen oder Stahl in Rohformen, Halbzeug aus Eisen oder Stahl	7 060	800	14,2	7 060	800	14,2
645	Aluminium und Aluminiumlegierungen einschl. Abfälle und Schrott	192 525	31 085	-14,5	192 525	31 085	-14,5
646	Kupfer und Kupferlegierungen, einschl. Abfälle und Schrott	50 976	18 088	-16,4	50 976	18 088	-16,4
647	Nickel und Nickellegierungen einschl. Abfälle und Schrott	263	188	-64,9	263	188	-64,9
648	Blei und Bleilegerungen, einschl. Abfälle und Schrott	260	48	-13,1	260	48	-13,1
649	Zinn und Zinnlegierungen, einschl. Abfälle und Schrott	589	1 199	-7,3	589	1 199	-7,3
650	Zink und Zinklegierungen einschl. Abfälle und Schrott	2 863	303	-75,6	2 863	303	-75,6
656	radioaktive Elemente und radioaktive Isotope	-	274	44,7	-	274	44,7
659	unedle Metalle, a.n.g.	3 780	5 729	0,9	3 780	5 729	0,9
661	Fettsäuren, Paraffin, Vaseline und Wachse	21 849	7 420	-5,0	21 849	7 420	-5,0
665	Koks und Schmelzkoks, aus Stein- oder Braunkohle	482	16	-1,3	482	16	-1,3
667	Rückstände der Erdöl- und Steinkohlenteerdestillation	91 314	2 736	-28,2	91 314	2 736	-28,2
669	Mineralölerzeugnisse	2 462 236	214 208	-24,6	2 462 236	214 208	-24,6
671	Teer und Teerdestillationserzeugnisse	214 825	16 120	17,7	214 825	16 120	17,7
673	Düngemittel	90 653	4 372	-12,4	90 653	4 372	-12,4
679	chemische Halbwaren, a.n.g.	518 000	25 039	6,3	518 000	25 039	6,3
683	Gold für gewerbliche Zwecke	0	986	-68,9	0	986	-68,9
690	Halbwaren, a.n.g.	38 956	53 414	28,9	38 956	53 414	28,9
	Zusammen	6 063 712	526 089	-14,4	6 063 712	526 089	-14,4
7	Fertigwaren - Vorerzeugnisse						
	Gewebe, Gewirke und Gestricke						
701	aus Seide, künstlichen oder synthetischen Fäden	17 362	13 665	8,5	17 362	13 665	8,5
702	aus Chemiefasern	14 402	24 022	-3,2	14 402	24 022	-3,2
703	aus Wolle oder anderen Tierhaaren	252	1 132	-31,7	252	1 132	-31,7
704	aus Baumwolle	748	1 529	-30,5	748	1 529	-30,5
705	aus Flachs, Hanf, Jute, Hartfasern und dergleichen	424	864	-12,5	424	864	-12,5
706	Leder	14 871	11 122	117,4	14 871	11 122	117,4
707	Pelzfelle, gegerbt oder zugerichtet	7	24	-55,0	7	24	-55,0
708	Papier und Pappe	1 654 926	106 012	10,5	1 654 926	106 012	10,5
709	Sperrholz, Span- und Faserplatten, Furnierblätter und dergleichen	225 230	13 719	7,1	225 230	13 719	7,1
711	Glas	228 326	35 537	8,4	228 326	35 537	8,4
732	Kunststoffe	1 386 919	248 356	4,9	1 386 919	248 356	4,9
734	Farben, Lacke und Kitte	411 686	110 803	25,2	411 686	110 803	25,2
736	Dextrine, Gelatine und Leime	39 143	9 447	5,2	39 143	9 447	5,2
738	Sprengstoffe, Schießbedarf und Zündwaren	2 150	6 388	6,6	2 150	6 388	6,6
740	pharmazeutische Grundstoffe	9 648	24 173	-3,3	9 648	24 173	-3,3
749	chemische Vorerzeugnisse, a.n.g.	362 217	196 349	-13,4	362 217	196 349	-13,4
751	Rohre aus Eisen oder Stahl	54 196	13 784	-13,9	54 196	13 784	-13,9
753	Stäbe und Profile aus Eisen oder Stahl	200 285	17 136	-13,0	200 285	17 136	-13,0
755	Blech aus Eisen oder Stahl	45 671	6 809	3,7	45 671	6 809	3,7
757	Draht aus Eisen oder Stahl	21 972	2 204	-39,4	21 972	2 204	-39,4
759	Eisenbahnoberbaumaterial	462	239	-39,9	462	239	-39,9
771	Halbzeuge aus Kupfer und Kupferlegierungen	199 720	134 825	6,1	199 720	134 825	6,1
772	Halbzeuge aus Aluminium	52 302	27 808	-0,3	52 302	27 808	-0,3

¹⁾ Veränderungsrate der Ausfuhr in Euro zum Vorjahresmonats. - ²⁾ Veränderungsrate der Ausfuhr in Euro zum Vorjahreszeitraum.

Noch: 3. Ausfuhr Bayerns nach Warengruppen und Warenuntergruppen

Nr. der Systematik	Warengruppe Warenuntergruppe	Ausfuhr					
		im Januar 2013			Januar bis Januar 2013		
		dt=100 KG	1 000 EUR	% ¹⁾	dt=100 KG	1 000 EUR	% ²⁾
7	noch Fertigwaren - Vorerzeugnisse						
779	Halbzeuge aus unedlen Metallen, a.n.g.	1 131	2 178	10,2	1 131	2 178	10,2
781	Halbzeuge aus Edelmetallen	25	1 211	-52,4	25	1 211	-52,4
790	Vorerzeugnisse, a.n.g.	355	548	2,8	355	548	2,8
	Zusammen	4 944 429	1 009 883	2,3	4 944 429	1 009 883	2,3
8	Fertigwaren - Enderzeugnisse						
	Bekleidung aus Gewirken oder Gestrickten aus						
801	Seide oder Chemiefasern	2 336	12 913	21,2	2 336	12 913	21,2
802	Wolle oder anderen Tierhaaren	150	1 401	72,1	150	1 401	72,1
803	Baumwolle	3 467	11 808	23,8	3 467	11 808	23,8
804	Bekleidung aus Seide oder Chemiefasern, ausgenommen aus Gewirken oder Gestrickten	2 277	11 558	-19,0	2 277	11 558	-19,0
805	Bekleidung aus Wolle und anderen Tierhaaren, ausgenommen aus Gewirken oder Gestrickten	259	3 014	-2,7	259	3 014	-2,7
806	Bekleidung aus Baumwolle ausgenommen aus Gewirken oder Gestrickten	3 255	13 643	31,3	3 255	13 643	31,3
807	Bekleidung aus Flachs, Hanf und dergleichen	259	2 492	-10,6	259	2 492	-10,6
801-807	Bekleidung zusammen	12 002	56 829	10,2	12 002	56 829	10,2
808	Kopfbedeckungen	651	2 283	-26,8	651	2 283	-26,8
809	Textilerzeugnisse, a.n.g.	121 438	62 459	0,0	121 438	62 459	0,0
810	Pelzwaren	4	182	56,1	4	182	56,1
811	Schuhe	3 946	15 587	32,2	3 946	15 587	32,2
812	Lederwaren und Lederbekleidung (ausg. Schuhe)	2 681	8 806	-19,4	2 681	8 806	-19,4
813	Papierwaren	388 369	81 373	4,9	388 369	81 373	4,9
814	Druckerzeugnisse	117 579	64 545	-23,4	117 579	64 545	-23,4
815	Holzwaren (ohne Möbel)	199 459	26 480	12,7	199 459	26 480	12,7
816	Kautschukwaren	46 828	44 378	5,7	46 828	44 378	5,7
817	Waren aus Stein	31 942	8 123	-1,1	31 942	8 123	-1,1
818	keramische Erzeugnisse, ohne Baukeramik	51 158	34 943	-7,4	51 158	34 943	-7,4
819	Glaswaren	389 830	68 178	1,2	389 830	68 178	1,2
820	Werkzeuge, Schneidwaren und Essbestecke aus unedlen Metallen	10 714	57 861	-0,8	10 714	57 861	-0,8
823	Waren aus Kupfer und Kupferlegierungen	15 172	15 697	-19,3	15 172	15 697	-19,3
829	Eisen-, Blech und Metallwaren, a.n.g.	448 273	259 135	2,6	448 273	259 135	2,6
831	Waren aus Wachs oder Fetten	10 866	6 799	-5,5	10 866	6 799	-5,5
832	Waren aus Kunststoffen	660 621	339 244	5,4	660 621	339 244	5,4
833	fotochemische Erzeugnisse	5 714	1 153	42,3	5 714	1 153	42,3
834	pharmazeutische Erzeugnisse	26 308	644 786	188,8	26 308	644 786	188,8
835	Duftstoffe und Körperpflegemittel	110 851	61 034	13,7	110 851	61 034	13,7
839	chemische Enderzeugnisse, a.n.g.	456 963	125 033	28,0	456 963	125 033	28,0
841	Kraftmaschinen (ohne Motoren für Ackerschlepper, Luft- und Straßenfahrzeuge)	23 349	66 137	-23,0	23 349	66 137	-23,0
842	Pumpen und Kompressoren	100 217	144 599	-5,4	100 217	144 599	-5,4
843	Armaturen	16 591	75 620	7,3	16 591	75 620	7,3
844	Lager, Getriebe, Zahnräder und Antriebselemente	227 177	256 068	-7,8	227 177	256 068	-7,8
845	Hebezeuge und Fördermittel	215 032	172 929	1,6	215 032	172 929	1,6
846	landwirtschaftl. Maschinen (einschl. Ackerschlepper)	96 953	97 151	39,3	96 953	97 151	39,3
847	Maschinen für das Textil-, Bekleidungs- und Ledergewerbe	14 669	30 792	6,5	14 669	30 792	6,5
848	Maschinen für das Ernährungsgewerbe und die Tabakverarbeitung	19 806	56 982	33,3	19 806	56 982	33,3
849	Bergwerks-, Bau- und Baustoffmaschinen	97 459	63 204	-20,6	97 459	63 204	-20,6
850	Guss- und Walzwerkstechnik	450	1 483	3,2	450	1 483	3,2
851	Maschinen für die Be- und Verarbeitung von Kautschuk oder Kunststoffen	61 552	119 522	-8,7	61 552	119 522	-8,7
852	Werkzeugmaschinen	68 609	183 968	24,0	68 609	183 968	24,0

¹⁾ Veränderungsrate der Ausfuhr in Euro zum Vorjahresmonats. - ²⁾ Veränderungsrate der Ausfuhr in Euro zum Vorjahreszeitraum.

Noch: 3. Ausfuhr Bayerns nach Warengruppen und Warenuntergruppen

Nr. der Systematik	Warengruppe Warenuntergruppe	Ausfuhr					
		im Januar 2013			Januar bis Januar 2013		
		dt=100 KG	1 000 EUR	% ¹⁾	dt=100 KG	1 000 EUR	% ²⁾
8	noch Fertigwaren - Enderzeugnisse						
853	Büromaschinen und automatische Datenverarbeitungsmaschinen	26 669	214 450	25,2	26 669	214 450	25,2
854	Maschinen für das Papier- und Druckgewerbe	19 979	32 225	8,5	19 979	32 225	8,5
859	Maschinen, a.n.g.	207 475	524 843	5,4	207 475	524 843	5,4
841-859	Maschinen zusammen	1 195 989	2 039 972	4,2	1 195 989	2 039 972	4,2
860	Sportgeräte	5 310	6 499	-47,0	5 310	6 499	-47,0
861	Geräte zur Elektrizitätserzeugung und -verteilung	290 980	759 536	3,5	290 980	759 536	3,5
862	elektrische Lampen und Leuchten	29 957	57 493	7,0	29 957	57 493	7,0
863	nachrichtentechnische Geräte und Einrichtungen	7 666	99 542	15,3	7 666	99 542	15,3
864	Rundfunk- und Fernsehgeräte, phono- und videotechnische Geräte	15 193	64 721	13,6	15 193	64 721	13,6
865	elektronische Bauelemente	15 166	196 131	11,3	15 166	196 131	11,3
869	elektrotechnische Erzeugnisse, a.n.g.	146 982	219 086	-10,0	146 982	219 086	-10,0
871	medizinische Geräte und orthopädische Vorrichtungen	30 137	340 170	-0,5	30 137	340 170	-0,5
872	mess-, steuerungs- und regelungstechnische Erzeugnisse	31 120	386 939	3,8	31 120	386 939	3,8
873	optische und fotografische Geräte	1 814	39 168	5,5	1 814	39 168	5,5
874	Uhren	456	12 548	-29,1	456	12 548	-29,1
875	Möbel	173 873	119 982	6,6	173 873	119 982	6,6
876	Musikinstrumente	909	3 462	12,8	909	3 462	12,8
877	Spielwaren	19 744	25 006	15,1	19 744	25 006	15,1
878	Schmuckwaren, Gold- und Silberschmiedewaren	133	3 673	-6,2	133	3 673	-6,2
881	Schienenfahrzeuge	8 014	21 197	-63,6	8 014	21 197	-63,6
882	Wasserfahrzeuge	17 824	12 356	22,9	17 824	12 356	22,9
883	Luftfahrzeuge	2 439	214 254	-7,6	2 439	214 254	-7,6
884	Fahrgestelle, Karosserien, Motoren, Teile und Zubehör für Kraftfahrzeuge und dergleichen	878 149	1 037 967	7,7	878 149	1 037 967	7,7
885	Personenkraftwagen und Wohnmobile	1 412 304	2 346 841	-8,8	1 412 304	2 346 841	-8,8
886	Busse	12 203	4 155	-57,5	12 203	4 155	-57,5
887	Lastkraftwagen und Spezialfahrzeuge	179 995	101 381	-21,5	179 995	101 381	-21,5
888	Fahrräder	2 257	5 862	0,8	2 257	5 862	0,8
889	Fahrzeuge, a.n.g.	151 127	70 327	-19,1	151 127	70 327	-19,1
891	vollständige Fabrikationsanlagen	29 720	57 099	279,9	29 720	57 099	279,9
896	Enderzeugnisse, a.n.g.	45 571	113 286	-9,8	45 571	113 286	-9,8
	Zusammen	7 816 401	10 343 563	3,9	7 816 401	10 343 563	3,9
7-8	Fertigwaren zusammen	12 760 831	11 353 446	3,8	12 760 831	11 353 446	3,8
5-8	Gewerbliche Wirtschaft zusammen	21 838 504	11 954 338	2,8	21 838 504	11 954 338	2,8
901	Rückwaren	-	-	x	-	-	x
903	Ersatzlieferungen	-	-	x	-	-	x
904	andere nicht aufgliederbare Warenverkehre	2 340 310	540 367	101,3	2 340 310	540 367	101,3
	Insgesamt	30 335 143	13 206 832	5,5	30 335 143	13 206 832	5,5

¹⁾ Veränderungsrate der Ausfuhr in Euro zum Vorjahresmonats. - ²⁾ Veränderungsrate der Ausfuhr in Euro zum Vorjahreszeitraum.

4. Ausfuhr Bayerns nach Erdteilen, Bestimmungsländern und Ländergruppen

Nr. des Landes	Erdteil Bestimmungsland Ländergruppe	Ausfuhr					
		im Januar 2013			Januar bis Januar 2013		
		dt=100 KG	1 000 EUR	% ¹⁾	dt=100 KG	1 000 EUR	% ²⁾
EUROPA							
001	Frankreich	2 078 248	967 634	0,7	2 078 248	967 634	0,7
003	Niederlande	2 016 407	460 909	-1,3	2 016 407	460 909	-1,3
005	Italien	4 411 846	845 353	1,9	4 411 846	845 353	1,9
006	Vereinigtes Königreich	1 215 008	903 757	20,5	1 215 008	903 757	20,5
007	Irland	75 710	71 474	33,8	75 710	71 474	33,8
008	Dänemark	237 393	100 967	9,9	237 393	100 967	9,9
009	Griechenland	146 950	42 794	6,5	146 950	42 794	6,5
010	Portugal	115 726	80 807	18,0	115 726	80 807	18,0
011	Spanien	631 388	352 972	-9,2	631 388	352 972	-9,2
017	Belgien	1 388 487	700 220	75,4	1 388 487	700 220	75,4
018	Luxemburg	181 749	32 810	-9,2	181 749	32 810	-9,2
024	Island	2 860	1 914	-2,1	2 860	1 914	-2,1
028	Norwegen	105 014	103 205	4,7	105 014	103 205	4,7
030	Schweden	333 016	231 355	8,7	333 016	231 355	8,7
032	Finnland	200 163	86 398	3,2	200 163	86 398	3,2
037	Liechtenstein	24 431	14 684	14,6	24 431	14 684	14,6
038	Österreich	6 663 711	1 025 346	-3,6	6 663 711	1 025 346	-3,6
039	Schweiz	1 370 166	414 370	-1,3	1 370 166	414 370	-1,3
041	Färöer	73	169	-45,8	73	169	-45,8
043	Andorra	137	148	-85,4	137	148	-85,4
044	Gibraltar	10	22	-73,3	10	22	-73,3
045	Vatikanstadt	0	20	100,0	0	20	100,0
046	Malta	5 967	3 616	16,8	5 967	3 616	16,8
047	San Marino	1 047	593	272,5	1 047	593	272,5
052	Türkei	306 472	206 504	14,6	306 472	206 504	14,6
053	Estland	24 531	10 619	-5,3	24 531	10 619	-5,3
054	Lettland	31 715	11 913	17,3	31 715	11 913	17,3
055	Litauen	62 859	19 439	30,7	62 859	19 439	30,7
060	Polen	1 220 806	348 429	3,3	1 220 806	348 429	3,3
061	Tschechische Republik	1 405 197	407 511	7,6	1 405 197	407 511	7,6
063	Slowakei	376 517	138 515	7,2	376 517	138 515	7,2
064	Ungarn	444 477	214 518	18,7	444 477	214 518	18,7
066	Rumänien	261 473	120 587	3,4	261 473	120 587	3,4
068	Bulgarien	99 526	25 515	-12,8	99 526	25 515	-12,8
070	Albanien	4 142	1 255	-11,0	4 142	1 255	-11,0
072	Ukraine	70 814	33 940	-31,2	70 814	33 940	-31,2
073	Weißrussland (Belarus)	23 262	12 890	-2,1	23 262	12 890	-2,1
074	Republik Moldau	3 615	5 467	35,1	3 615	5 467	35,1
075	Russische Föderation	398 594	268 145	-4,0	398 594	268 145	-4,0
091	Slowenien	217 657	55 336	17,8	217 657	55 336	17,8
092	Kroatien	75 659	25 284	6,0	75 659	25 284	6,0
093	Bosnien und Herzegowina	32 048	7 863	5,1	32 048	7 863	5,1
095	Kosovo	6 794	1 558	-26,3	6 794	1 558	-26,3
096	ehemalige jugoslaw. Republik Mazedonien	12 324	7 788	143,8	12 324	7 788	143,8
097	Montenegro	5 109	1 073	115,0	5 109	1 073	115,0
098	Serbien	56 349	14 349	-21,7	56 349	14 349	-21,7
600	Zypern	12 575	6 431	31,8	12 575	6 431	31,8
959	Nicht ermittelte Länder (innergem. Warenverkehr)	-	-	x	-	-	x
	Zusammen	26 358 020	8 386 465	7,2	26 358 020	8 386 465	7,2
	dar. EU-Länder	23 859 102	7 265 224	8,3	23 859 102	7 265 224	8,3
	dar. Euro-Länder	18 547 632	4 881 234	6,4	18 547 632	4 881 234	6,4
	<u>Nachrichtlich:</u>						
	Europa zusammen, einschl. Ceuta, Melilla, Georgien, Armenien, Aserbaidschan, Kasachstan, Turkmenistan, Usbekistan, Tadschikistan, Kirgistan	26 390 501	8 413 445	7,2	26 390 501	8 413 445	7,2

¹⁾ Veränderungsrate der Ausfuhr in Euro zum Vorjahresmonats. - ²⁾ Veränderungsrate der Ausfuhr in Euro zum Vorjahreszeitraum.

Noch: 4. Ausfuhr Bayerns nach Erdteilen, Bestimmungsländern und Ländergruppen

Nr. des Landes	Erdteil Bestimmungsland Ländergruppe	Ausfuhr					
		im Januar 2013			Januar bis Januar 2013		
		dt=100 KG	1 000 EUR	% ¹⁾	dt=100 KG	1 000 EUR	% ²⁾
AFRIKA							
204	Marokko	32 262	18 279	1,6	32 262	18 279	1,6
206	Westsahara	-	-	x	-	-	x
208	Algerien	30 016	16 812	36,3	30 016	16 812	36,3
212	Tunesien	21 650	16 848	22,2	21 650	16 848	22,2
216	Libysch-Arabische Dschamahirija	16 381	5 244	-47,5	16 381	5 244	-47,5
220	Ägypten	56 412	33 590	80,8	56 412	33 590	80,8
224	Sudan	370	375	-90,4	370	375	-90,4
225	Südsudan	1	3	100,0	1	3	100,0
228	Mauretanien	809	426	17,4	809	426	17,4
232	Mali	309	322	12,5	309	322	12,5
236	Burkina Faso	1 438	574	73,6	1 438	574	73,6
240	Niger	810	271	75,3	810	271	75,3
244	Tschad	34	67	-50,9	34	67	-50,9
247	Kap Verde	27	102	.	27	102	.
248	Senegal	1 911	936	238,5	1 911	936	238,5
252	Gambia	75	24	-88,9	75	24	-88,9
257	Guinea-Bissau	778	204	.	778	204	.
260	Guinea	502	241	.	502	241	.
264	Sierra Leone	437	82	-58,3	437	82	-58,3
268	Liberia	262	26	-97,9	262	26	-97,9
272	Côte d'Ivoire	1 565	635	-72,8	1 565	635	-72,8
276	Ghana	3 443	2 356	41,5	3 443	2 356	41,5
280	Togo	1 123	205	-45,1	1 123	205	-45,1
284	Benin	2 450	316	-54,0	2 450	316	-54,0
288	Nigeria	21 483	8 689	-1,0	21 483	8 689	-1,0
302	Kamerun	1 627	712	8,1	1 627	712	8,1
306	Zentralafrikanische Republik	12	25	.	12	25	.
310	Äquatorialguinea	304	34	56,3	304	34	56,3
311	São Tomé und Príncipe	-	-	x	-	-	x
314	Gabun	590	650	-48,8	590	650	-48,8
318	Republik Kongo	1 222	270	-62,0	1 222	270	-62,0
322	Demokratische Republik Kongo	492	1 368	5,9	492	1 368	5,9
324	Ruanda	921	2 469	.	921	2 469	.
328	Burundi	94	241	203,4	94	241	203,4
329	St. Helena und zugehörige Gebiete	-	-	x	-	-	x
330	Angola	509	933	-23,9	509	933	-23,9
334	Äthiopien	7 896	6 257	.	7 896	6 257	.
336	Eritrea	58	201	44,5	58	201	44,5
338	Dschibuti	194	35	-77,6	194	35	-77,6
342	Somalia	4	7	-77,4	4	7	-77,4
346	Kenia	2 351	2 307	34,3	2 351	2 307	34,3
350	Uganda	927	1 955	102,5	927	1 955	102,5
352	Vereinigte Republik Tansania	1 643	2 026	-33,0	1 643	2 026	-33,0
355	Seychellen und zugehörige Gebiete	68	96	.	68	96	.
357	Britisches Territorium im Indischen Ozean	-	-	x	-	-	x
366	Mosambik	103	218	-13,7	103	218	-13,7
370	Madagaskar	468	393	152,9	468	393	152,9
373	Mauritius	932	1 504	55,4	932	1 504	55,4
375	Komoren	77	7	-72,3	77	7	-72,3
377	Mayotte	2	3	-98,0	2	3	-98,0
378	Sambia	172	438	.	172	438	.
382	Simbabwe	18	258	.	18	258	.
386	Malawi	25	55	133,9	25	55	133,9
388	Südafrika	90 746	93 439	1,0	90 746	93 439	1,0
389	Namibia	485	391	-63,3	485	391	-63,3
391	Botsuana	10	55	31,3	10	55	31,3
393	Swasiland	122	40	.	122	40	.
395	Lesotho	-	-	-100,0	-	-	-100,0
021	Ceuta	40	62	-82,4	40	62	-82,4
023	Melilla	346	54	7,2	346	54	7,2
	Zusammen	307 005	223 129	10,6	307 005	223 129	10,6
	<u>Nachrichtlich:</u>						
	Afrika zusammen, ohne Ceuta und Melilla	306 618	223 010	10,8	306 618	223 010	10,8

¹⁾ Veränderungsrate der Ausfuhr in Euro zum Vorjahresmonats. - ²⁾ Veränderungsrate der Ausfuhr in Euro zum Vorjahreszeitraum.

Noch: 4. Ausfuhr Bayerns nach Erdteilen, Bestimmungsländern und Ländergruppen

Nr. des Landes	Erdteil Bestimmungsland Ländergruppe	Ausfuhr					
		im Januar 2013			Januar bis Januar 2013		
		dt=100 KG	1 000 EUR	% ¹⁾	dt=100 KG	1 000 EUR	% ²⁾
A M E R I K A							
400	Vereinigte Staaten	896 290	1 388 030	5,9	896 290	1 388 030	5,9
404	Kanada	83 398	94 126	-17,2	83 398	94 126	-17,2
406	Grönland	0	3	-77,0	0	3	-77,0
408	St. Pierre und Miquelon	-	-	x	-	-	x
412	Mexiko	86 317	135 343	44,4	86 317	135 343	44,4
413	Bermuda	38	193	.	38	193	.
416	Guatemala	2 361	2 092	36,8	2 361	2 092	36,8
421	Belize	36	55	-88,9	36	55	-88,9
424	Honduras	884	2 437	137,9	884	2 437	137,9
428	El Salvador	720	847	11,3	720	847	11,3
432	Nicaragua	94	211	-42,9	94	211	-42,9
436	Costa Rica	1 633	1 594	-57,6	1 633	1 594	-57,6
442	Panama (einschl. ehem. Kanalzone)	4 487	3 655	32,9	4 487	3 655	32,9
446	Anguilla	-	-	x	-	-	x
448	Kuba	279	287	-64,4	279	287	-64,4
449	St. Kitts und Nevis	7	53	-47,9	7	53	-47,9
452	Haiti	31	180	.	31	180	.
453	Bahamas	314	278	-95,8	314	278	-95,8
454	Turks- und Caicosinseln	-	0	100,0	-	0	100,0
456	Dominikanische Republik	890	1 176	50,1	890	1 176	50,1
457	Amerikanische Jungferninseln	0	2	37,7	0	2	37,7
459	Antigua und Barbuda	0	22	150,9	0	22	150,9
460	Dominica	4	2	100,0	4	2	100,0
463	Kaimaninseln	67	224	115,3	67	224	115,3
464	Jamaika	372	426	-2,1	372	426	-2,1
465	St. Lucia	6	8	-74,7	6	8	-74,7
467	St. Vincent und die Grenadinen	6	6	40,5	6	6	40,5
468	Britische Jungferninseln	98	96	51,6	98	96	51,6
469	Barbados	44	172	.	44	172	.
470	Montserrat	-	-	x	-	-	x
472	Trinidad und Tobago	814	1 766	70,6	814	1 766	70,6
473	Grenada (einschl. südl. Grenadinen)	1	5	.	1	5	.
474	Aruba	328	96	2,0	328	96	2,0
475	Bonaire, St. Eustatius und Saba	-	-	x	-	-	x
477	Curaçao	22	25	100,0	22	25	100,0
479	St. Martin (niederländischer Teil)	11	20	100,0	11	20	100,0
480	Kolumbien	19 200	15 308	44,9	19 200	15 308	44,9
481	St. Barthélemy	0	1	100,0	0	1	100,0
484	Venezuela	12 177	14 806	.	12 177	14 806	.
488	Guyana	1 830	2 214	.	1 830	2 214	.
492	Suriname	191	208	70,0	191	208	70,0
500	Ecuador	5 474	4 631	55,9	5 474	4 631	55,9
504	Peru	13 851	11 476	22,8	13 851	11 476	22,8
508	Brasilien	125 598	140 719	14,7	125 598	140 719	14,7
512	Chile	26 044	26 328	23,2	26 044	26 328	23,2
516	Bolivien	1 056	1 506	177,2	1 056	1 506	177,2
520	Paraguay	1 422	682	-47,7	1 422	682	-47,7
524	Uruguay	12 248	2 611	45,3	12 248	2 611	45,3
528	Argentinien	22 189	24 139	-9,1	22 189	24 139	-9,1
529	Falklandinseln (Malwinen)	-	-	-100,0	-	-	-100,0
	Zusammen	1 320 831	1 878 058	7,9	1 320 831	1 878 058	7,9
	dar. NAFTA	1 066 005	1 617 499	6,5	1 066 005	1 617 499	6,5

¹⁾ Veränderungsrate der Ausfuhr in Euro zum Vorjahresmonats. - ²⁾ Veränderungsrate der Ausfuhr in Euro zum Vorjahreszeitraum.

Noch: 4. Ausfuhr Bayerns nach Erdteilen, Bestimmungsländern und Ländergruppen

Nr. des Landes	Erdteil Bestimmungsland Ländergruppe	Ausfuhr					
		im Januar 2013			Januar bis Januar 2013		
		dt=100 KG	1 000 EUR	% ¹⁾	dt=100 KG	1 000 EUR	% ²⁾
ASIEN							
604	Libanon	13 525	4 768	8,1	13 525	4 768	8,1
608	Arabische Republik Syrien	1 532	436	-83,1	1 532	436	-83,1
612	Irak	12 702	10 351	87,6	12 702	10 351	87,6
616	Islamische Republik Iran	17 244	10 749	-49,5	17 244	10 749	-49,5
624	Israel	68 045	34 981	18,4	68 045	34 981	18,4
625	Besetzte palästinensische Gebiete	18	244	-13,4	18	244	-13,4
626	Timor-Leste (ehem. Osttimor)	-	-	x	-	-	x
628	Jordanien	29 701	6 737	43,6	29 701	6 737	43,6
632	Saudi-Arabien	161 853	68 751	-10,6	161 853	68 751	-10,6
636	Kuwait	17 841	20 233	80,9	17 841	20 233	80,9
640	Bahrain	15 251	11 764	.	15 251	11 764	.
644	Katar	30 838	16 496	96,1	30 838	16 496	96,1
647	Vereinigte Arabische Emirate	86 244	57 740	1,1	86 244	57 740	1,1
649	Oman	12 829	8 135	52,5	12 829	8 135	52,5
653	Jemen	1 635	1 571	79,1	1 635	1 571	79,1
660	Afghanistan	9 866	1 409	-28,9	9 866	1 409	-28,9
662	Pakistan	24 062	8 888	-32,2	24 062	8 888	-32,2
664	Indien	128 457	106 344	-8,5	128 457	106 344	-8,5
666	Bangladesch	10 061	7 845	142,8	10 061	7 845	142,8
667	Malediven	67	169	91,5	67	169	91,5
669	Sri Lanka	4 872	3 922	99,7	4 872	3 922	99,7
672	Nepal	50	140	-52,3	50	140	-52,3
675	Bhutan	0	11	100,0	0	11	100,0
676	Myanmar	283	378	-57,2	283	378	-57,2
680	Thailand	51 651	45 829	49,3	51 651	45 829	49,3
684	Demokratische Volksrepublik Laos	732	1 198	100,1	732	1 198	100,1
690	Vietnam	22 403	11 596	25,7	22 403	11 596	25,7
696	Kambodscha	1 006	1 315	.	1 006	1 315	.
700	Indonesien	29 659	37 185	64,1	29 659	37 185	64,1
701	Malaysia	33 966	83 658	1,9	33 966	83 658	1,9
703	Brunei Darussalam	30	90	-27,8	30	90	-27,8
706	Singapur	63 939	94 106	-7,3	63 939	94 106	-7,3
708	Philippinen	5 574	10 318	-18,2	5 574	10 318	-18,2
716	Mongolei	1 120	1 412	182,8	1 120	1 412	182,8
720	Volksrepublik China	844 567	1 197 265	-8,9	844 567	1 197 265	-8,9
724	Demokratische Volksrepublik Korea	18	17	-80,2	18	17	-80,2
728	Republik Korea	199 571	243 891	20,0	199 571	243 891	20,0
732	Japan	218 752	335 502	9,6	218 752	335 502	9,6
736	Taiwan	43 496	66 515	-18,6	43 496	66 515	-18,6
740	Hongkong	66 908	68 494	23,5	66 908	68 494	23,5
743	Macau	249	533	-61,2	249	533	-61,2
076	Georgien	6 644	2 843	-36,4	6 644	2 843	-36,4
077	Armenien	1 049	1 772	56,2	1 049	1 772	56,2
078	Aserbaidshchan	5 623	4 648	-20,4	5 623	4 648	-20,4
079	Kasachstan	12 139	13 197	69,7	12 139	13 197	69,7
080	Turkmenistan	1 926	1 396	-46,3	1 926	1 396	-46,3
081	Usbekistan	2 256	1 894	79,1	2 256	1 894	79,1
082	Tadschikistan	131	41	-40,6	131	41	-40,6
083	Kirgistan	2 326	1 073	0,5	2 326	1 073	0,5
	Zusammen	2 262 712	2 607 852	-0,2	2 262 712	2 607 852	-0,2
	dar. ASEAN	209 242	285 673	9,5	209 242	285 673	9,5
	<u>Nachrichtlich:</u>						
	Asien zusammen, ohne Georgien, Armenien Aserbaidshchan, Kasachstan, Turkmenistan, Usbekistan, Tadschikistan und Kirgistan	2 230 617	2 580 989	-0,4	2 230 617	2 580 989	-0,4

¹⁾ Veränderungsrate der Ausfuhr in Euro zum Vorjahresmonats. - ²⁾ Veränderungsrate der Ausfuhr in Euro zum Vorjahreszeitraum.

Noch: 4. Ausfuhr Bayerns nach Erdteilen, Bestimmungsländern und Ländergruppen

Nr. des Landes	Erdteil Bestimmungsland Ländergruppe	Ausfuhr					
		im Januar 2013			Januar bis Januar 2013		
		dt=100 KG	1 000 EUR	% ¹⁾	dt=100 KG	1 000 EUR	% ²⁾
	AUSTRALIEN-OZEANIEN						
800	Australien	75 864	97 488	-20,9	75 864	97 488	-20,9
801	Papua-Neuguinea	70	49	-3,7	70	49	-3,7
803	Nauru	-	-	x	-	-	x
804	Neuseeland	9 969	13 010	12,9	9 969	13 010	12,9
806	Salomonen	0	3	-96,4	0	3	-96,4
807	Tuvalu	-	-	x	-	-	x
809	Neukaledonien und zugehörige Gebiete	215	391	-26,3	215	391	-26,3
811	Wallis und Futuna	-	-	-100,0	-	-	-100,0
812	Kiribati	-	-	x	-	-	x
813	Pitcairnseln	-	-	x	-	-	x
815	Fidschi	2	19	-48,5	2	19	-48,5
816	Vanuatu	-	-	-100,0	-	-	-100,0
817	Tonga	-	-	x	-	-	x
819	Samoa	-	-	-100,0	-	-	-100,0
820	Nördliche Marianen	0	4	-98,9	0	4	-98,9
822	Französisch-Polynesien	320	213	151,4	320	213	151,4
823	Föderierte Staaten von Mikronesien	-	-	x	-	-	x
824	Marshallinseln	-	-	-100,0	-	-	-100,0
825	Palau	-	-	x	-	-	x
830	Amerikanisch-Samoa	-	-	x	-	-	x
831	Guam	35	63	-62,3	35	63	-62,3
832	kleinere Amerikanische Überseeinseln	-	-	x	-	-	x
833	Kokosinseln (Keelinginseln)	-	-	x	-	-	x
834	Weihnachtsinsel	-	-	x	-	-	x
835	Heard und McDonaldinseln	-	-	x	-	-	x
836	Norfolkinsel	-	-	x	-	-	x
837	Cookinseln	-	-	x	-	-	x
838	Niue	-	-	x	-	-	x
839	Tokelau	-	-	x	-	-	x
891	Antarktis	4	56	100,0	4	56	100,0
892	Bouvetinsel	-	-	x	-	-	x
893	Südgeorgien und die Südlichen Sandwichinseln	-	-	x	-	-	x
894	Französische Südgebiete	4	6	-91,0	4	6	-91,0
	Zusammen	86 484	111 302	-18,2	86 484	111 302	-18,2
950	Schiffs- und Flugzeugbedarf	91	26	-38,5	91	26	-38,5
953	Hohe See	-	-	x	-	-	x
958	Nicht ermittelte Länder und Gebiete	-	-	x	-	-	x
	Zusammen	91	26	-38,5	91	26	-38,5
	Insgesamt	30 335 143	13 206 832	5,5	30 335 143	13 206 832	5,5
	Industrialisierte westliche Länder						
	EU-Länder	23 859 102	7 265 224	8,3	23 859 102	7 265 224	8,3
	darunter EURO-Länder	18 547 632	4 881 234	6,4	18 547 632	4 881 234	6,4
	EFTA-Länder	1 502 470	534 173	0,2	1 502 470	534 173	0,2
	übrige europäische Länder	308 125	207 572	14,0	308 125	207 572	14,0
	Vereinigte Staaten und Kanada	979 689	1 482 156	4,0	979 689	1 482 156	4,0
	übrige Länder	395 330	539 439	1,2	395 330	539 439	1,2
	Zusammen	27 044 717	10 028 564	6,9	27 044 717	10 028 564	6,9
	Mittel- und Osteuropäische Länder	720 803	406 476	-4,7	720 803	406 476	-4,7
	Entwicklungsländer						
	in Afrika	215 872	129 571	19,1	215 872	129 571	19,1
	in Amerika	341 109	395 856	25,4	341 109	395 856	25,4
	in Asien	1 143 757	1 035 195	7,7	1 143 757	1 035 195	7,7
	in Ozeanien	651	804	-42,8	651	804	-42,8
	Zusammen	1 701 390	1 561 427	12,6	1 701 390	1 561 427	12,6
	Staatshandelsländer in Asien	868 108	1 210 291	-8,5	868 108	1 210 291	-8,5
	Tigerländer	494 794	650 085	10,2	494 794	650 085	10,2
	BRIC	1 497 216	1 712 474	-6,5	1 497 216	1 712 474	-6,5

¹⁾ Veränderungsrate der Ausfuhr in Euro zum Vorjahresmonats. - ²⁾ Veränderungsrate der Ausfuhr in Euro zum Vorjahreszeitraum.

1. Entwicklung der Einfuhr Bayerns

Lfd. Nr.	Jahr Monat	Einfuhr insgesamt	Ernährungswirtschaft				zusammen
			Lebende Tiere ¹⁾	Nahrungsmittel		Genussmittel	
				tierischen Ursprungs	pflanzlichen Ursprungs ²⁾		
1 000 Euro							
1	1993	43 873 032	37 993	836 072	1 785 987	317 133	2 977 184
2	1994	48 150 346	35 360	945 964	2 014 878	363 060	3 359 262
3	1995	49 970 956	22 172	972 749	1 961 183	396 575	3 352 680
4	1996	53 983 042	29 806	1 055 389	2 161 732	430 213	3 677 140
5	1997	60 627 079	21 749	1 094 308	2 273 089	517 107	3 906 253
6	1998	65 558 165	24 724	1 134 976	2 423 666	642 251	4 225 616
7	1999	69 211 848	27 464	1 061 632	2 356 450	694 828	4 140 373
8	2000	85 033 916	26 501	1 198 090	2 457 560	683 849	4 365 999
9	2001	89 765 445	15 479	1 391 505	2 570 333	728 102	4 705 419
10	2002	85 725 937	20 861	1 257 809	2 722 455	696 773	4 697 897
11	2003	87 489 495	22 521	1 380 982	2 893 595	706 017	5 003 115
12	2004	93 975 640	24 997	1 507 596	2 794 588	708 025	5 035 206
13	2005	99 242 471	34 496	1 704 438	2 976 732	807 506	5 523 172
14	2006	115 935 077	39 162	1 743 860	3 238 600	869 678	5 891 300
15	2007	123 754 913	39 455	1 936 069	3 640 050	880 147	6 495 721
16	2008	129 468 096	51 732	2 035 829	3 952 956	787 886	6 828 404
17	2009	107 290 529	44 841	1 983 400	3 794 863	789 461	6 612 565
18	2010	129 429 457	43 487	2 089 108	4 147 044	815 919	7 095 558
19	2011	145 679 686	49 511	2 298 620	4 367 763	904 832	7 620 725
20	2012 ³⁾	147 683 721	60 346	2 387 913	4 208 238	837 192	7 493 692
2012³⁾							
21	Januar	10 991 127	4 312	178 926	289 007	51 715	523 960
22	Februar	12 526 065	3 861	208 012	358 980	79 546	650 399
23	März	12 894 241	4 965	202 514	340 942	63 811	612 233
24	April	11 238 382	3 516	174 899	359 643	54 144	592 203
25	Mai	12 101 980	6 481	201 651	403 749	74 837	686 717
26	Juni	12 742 469	5 065	186 054	337 470	61 645	590 234
27	Juli	12 081 707	4 543	186 662	361 655	77 156	630 016
28	August	11 849 060	4 054	201 577	369 260	72 452	647 344
29	September	12 252 817	7 181	206 535	342 800	74 679	631 196
30	Oktober	13 319 119	5 709	225 759	382 492	81 542	695 501
31	November	13 521 863	5 885	202 421	329 434	78 546	616 286
32	Dezember	12 164 891	4 774	212 903	332 806	67 119	617 603
2013³⁾							
33	Januar	12 188 610	5 494	206 341	304 616	58 362	574 814
34	Februar						
35	März						
36	April						
37	Mai						
38	Juni						
39	Juli						
40	August						
41	September						
42	Oktober						
43	November						
44	Dezember						
Nachrichtlich: Veränderung der Einfuhr in Euro zum ... in %							
45	Vormonat	0,2	15,1	-3,1	-8,5	-13,0	-6,9
46	Vorjahresmonat	10,9	27,4	15,3	5,4	12,9	9,7

¹⁾ Einschl. lebende Tiere zu anderen als Ernährungszwecken. - ²⁾ Einschl. lebende Pflanzen und Erzeugnisse der Ziergärtnerei.

- ³⁾ Vorläufige Ergebnisse.

nach Warengruppen

Gewerbliche Wirtschaft						Rückwaren, Ersatzlieferungen, andere nicht aufgliederbare Warenverkehre	Lfd. Nr.
Rohstoffe	Halbwaren	Fertigwaren			zusammen		
		insgesamt	davon				
			Vorerzeugnisse	Enderzeugnisse			
1 000 Euro							
2 456 514	3 275 180	35 164 154	4 854 859	30 309 296	40 895 848	-	1
2 537 972	3 463 150	38 789 962	5 478 566	33 311 396	44 791 084	-	2
2 311 134	3 638 194	40 668 948	5 940 854	34 728 094	46 618 276	-	3
2 911 189	3 772 518	43 622 197	5 600 900	38 021 297	50 305 903	-	4
3 233 709	3 761 994	49 725 123	6 052 747	43 672 376	56 720 826	-	5
2 451 294	3 793 486	55 087 768	6 550 559	48 537 210	61 332 548	-	6
2 881 446	3 177 787	59 012 241	6 169 611	52 842 630	65 071 475	-	7
5 055 505	5 396 758	70 215 654	7 347 056	62 868 598	80 667 917	-	8
7 664 137	3 468 077	73 927 811	6 735 468	67 192 343	85 060 025	-	9
6 310 887	2 852 160	71 864 993	6 444 052	65 420 941	81 028 039	-	10
7 179 898	3 046 878	69 893 268	6 751 362	63 141 906	80 120 045	2 366 335	11
7 529 679	3 645 544	75 152 715	7 665 210	67 487 505	86 327 938	2 612 495	12
9 019 505	3 413 551	78 702 378	8 192 986	70 509 392	91 135 434	2 583 865	13
12 864 151	5 011 180	88 366 130	9 273 875	79 092 255	106 241 461	3 802 315	14
11 841 153	5 626 947	95 900 197	10 497 662	85 402 535	113 368 297	3 890 895	15
16 821 217	5 988 953	95 900 005	10 353 396	85 546 609	118 710 175	3 929 516	16
11 297 456	3 914 659	81 091 380	7 990 015	73 101 365	96 303 496	4 374 468	17
14 677 091	5 473 634	96 918 846	10 450 321	86 468 524	117 069 524	5 264 329	18
19 133 082	6 558 681	106 567 653	11 822 837	94 744 814	132 259 418	5 799 540	19
19 857 310	6 442 974	105 890 969	12 021 437	93 869 533	132 191 254	7 998 779	20
1 385 119	476 255	8 056 690	824 721	7 231 969	9 918 064	549 104	21
2 075 738	519 870	8 708 521	887 997	7 820 525	11 304 130	571 536	22
1 881 120	608 225	9 224 608	1 034 688	8 189 921	11 713 954	568 054	23
1 178 554	564 920	8 332 652	893 978	7 438 674	10 076 126	570 054	24
1 336 712	566 625	8 897 718	1 053 180	7 844 538	10 801 055	614 208	25
1 950 448	577 801	8 991 099	935 605	8 055 494	11 519 348	632 887	26
1 024 298	612 306	9 169 638	1 015 736	8 153 902	10 806 242	645 449	27
1 590 112	484 335	8 482 852	842 393	7 640 459	10 557 300	644 417	28
1 451 188	485 328	8 989 917	887 075	8 102 842	10 926 433	695 188	29
1 474 097	572 702	9 791 843	1 139 256	8 652 586	11 838 642	784 976	30
1 732 439	520 115	9 852 045	1 595 137	8 256 908	12 104 598	800 979	31
2 777 485	454 492	7 393 386	911 671	6 481 715	10 625 362	921 927	32
1 376 008	542 323	8 741 913	1 035 198	7 706 715	10 660 243	953 553	33
							34
							35
							36
							37
							38
							39
							40
							41
							42
							43
							44
-50,5	19,3	18,2	13,5	18,9	0,3	3,4	45
-0,7	13,9	8,5	25,5	6,6	7,5	73,7	46

2. Einfuhr Bayerns nach Warengruppen

Warengruppe	Einfuhr im Berichts- monat	Zu- bzw. Abnahme (-) gegenüber		Einfuhr seit Jahres- beginn	Zu- bzw. Abnahme (-) gegenüber Vorjahr
		Vor- monat	Vor- jahres- monat		
	1 000 Euro	%		1 000 Euro	%
Einfuhr insgesamt	12 188 610	0,2	10,9	12 188 610	10,9
Ernährungswirtschaft	574 814	- 6,9	9,7	574 814	9,7
Lebende Tiere ¹⁾	5 494	15,1	27,4	5 494	27,4
Nahrungsmittel tierischen Ursprungs	206 341	- 3,1	15,3	206 341	15,3
Nahrungsmittel pflanz- lichen Ursprungs ²⁾	304 616	- 8,5	5,4	304 616	5,4
Genussmittel	58 362	- 13,0	12,9	58 362	12,9
Gewerbliche Wirtschaft	10 660 243	0,3	7,5	10 660 243	7,5
Rohstoffe	1 376 008	- 50,5	- 0,7	1 376 008	- 0,7
Halbwaren	542 323	19,3	13,9	542 323	13,9
Fertigwaren	8 741 913	18,2	8,5	8 741 913	8,5
Vorerzeugnisse	1 035 198	13,5	25,5	1 035 198	25,5
Enderzeugnisse	7 706 715	18,9	6,6	7 706 715	6,6
Rückwaren, Ersatz- lieferungen, andere nicht aufgliederbare Warenverkehre	953 553	3,4	73,7	953 553	73,7

¹⁾ Einschl. lebende Tiere zu anderen als Ernährungszwecken. - ²⁾ Einschl. lebende Pflanzen und Erzeugnisse der Ziergärtnerei.

3. Einfuhr Bayerns nach Warengruppen und Warenuntergruppen

Nr. der Systematik	Warengruppe Warenuntergruppe	Einfuhr					
		im Januar 2013			Januar bis Januar 2013		
		dt=100 KG	1 000 EUR	% ¹⁾	dt=100 KG	1 000 EUR	% ²⁾
1-4	Ernährungswirtschaft						
1	Lebende Tiere						
101	Pferde	106	143	.	106	143	.
102	Rinder	9 525	2 957	54,0	9 525	2 957	54,0
103	Schweine	379	66	-71,1	379	66	-71,1
105	Schafe	-	-	x	-	-	x
107	Hausgeflügel	17 804	1 897	17,0	17 804	1 897	17,0
109	lebende Tiere, a.n.g.	18	433	-16,5	18	433	-16,5
	Zusammen	27 832	5 494	27,4	27 832	5 494	27,4
2	Nahrungsmittel tierischen Ursprungs						
201	Milch und Milcherzeugnisse, ausgenommen Butter und Käse	1 201 043	52 018	34,7	1 201 043	52 018	34,7
202	Butter und andere Fettstoffe aus der Milch, einschl. Milchstreichfette	14 574	4 629	0,1	14 574	4 629	0,1
203	Käse	146 953	71 433	29,0	146 953	71 433	29,0
204	Fleisch und Fleischwaren	127 592	52 676	-5,1	127 592	52 676	-5,1
206	Fische und Krebstiere, Weichtiere und andere wirbellose Wassertiere	23 094	13 048	-5,0	23 094	13 048	-5,0
208	tierische Öle und Fette	6 526	1 044	36,5	6 526	1 044	36,5
209	Eier, Eiweiß und Eigelb	30 540	5 842	30,8	30 540	5 842	30,8
211	Fischmehl, Fleischmehl und ähnliche Erzeugnisse	10 833	790	206,2	10 833	790	206,2
219	Nahrungsmittel tierischen Ursprungs a.n.g.	14 541	4 863	-12,9	14 541	4 863	-12,9
	Zusammen	1 575 695	206 341	15,3	1 575 695	206 341	15,3
3	Nahrungsmittel pflanzlichen Ursprungs						
301	Weizen	256 118	6 805	112,2	256 118	6 805	112,2
302	Roggen	23 660	549	.	23 660	549	.
303	Gerste	40 700	1 036	-70,3	40 700	1 036	-70,3
304	Hafer	5 163	166	.	5 163	166	.
305	Mais	45 450	8 263	-29,1	45 450	8 263	-29,1
308	Sorghum, Hirse und sonstiges Getreide, ausgenommen Reis	5 648	386	13,8	5 648	386	13,8
309	Reis und Reiserzeugnisse	33 199	2 446	22,8	33 199	2 446	22,8
310	Getreideerzeugnisse, ausgenommen Reiserzeugnisse	86 355	4 244	43,6	86 355	4 244	43,6
315	Backwaren und andere Zubereitungen aus Getreide	143 799	29 324	20,4	143 799	29 324	20,4
316	Malz	17 820	778	0,9	17 820	778	0,9
320	Saat- und Pflanzgut, ausgenommen Ölsaaten und sonstigen Samen etc.	5 612	1 547	92,8	5 612	1 547	92,8
325	Hülsenfrüchte	4 319	385	28,8	4 319	385	28,8
335	Grün- und Raufutter	6 708	184	-29,7	6 708	184	-29,7
340	Kartoffeln und Kartoffelerzeugnisse	55 567	4 263	41,7	55 567	4 263	41,7
345	Gemüse und sonstige Küchengewächse, frisch	315 533	42 264	20,6	315 533	42 264	20,6
350	Frischobst, ausgenommen Südfrüchte	162 790	19 237	-15,8	162 790	19 237	-15,8
355	Südfrüchte	242 416	20 867	9,8	242 416	20 867	9,8
360	Schalen- und Trockenfrüchte	26 490	11 218	6,1	26 490	11 218	6,1
370	Gemüsezubereitungen und Gemüsekonserven	160 356	17 877	-0,6	160 356	17 877	-0,6
372	Obstzubereitungen und Obstkonserven	78 844	11 528	10,5	78 844	11 528	10,5
375	Obst- und Gemüsesäfte	49 366	5 433	-17,7	49 366	5 433	-17,7
377	Kakao und Kakaoerzeugnisse	34 097	13 172	-4,9	34 097	13 172	-4,9
379	Gewürze	10 626	3 894	25,2	10 626	3 894	25,2
381	Zuckerrüben, Zucker und Zuckererzeugnisse	143 008	12 602	-17,4	143 008	12 602	-17,4
383	Ölfrüchte	154 556	8 880	82,9	154 556	8 880	82,9
385	pflanzliche Öle und Fette	75 512	10 812	16,4	75 512	10 812	16,4
389	Ölkuchen	219 143	8 021	103,4	219 143	8 021	103,4
393	Kleie, Abfallerzeugnisse zur Viehfütterung und sonstige Futtermittel	228 493	15 687	91,0	228 493	15 687	91,0
395	Nahrungsmittel pflanzlichen Ursprungs, a.n.g.	294 924	31 051	-25,4	294 924	31 051	-25,4
396	lebende Pflanzen und Erzeugnisse der Ziergärtnerei	25 305	11 693	-10,8	25 305	11 693	-10,8
	Zusammen	2 951 576	304 616	5,4	2 951 576	304 616	5,4

¹⁾ Veränderungsrate der Einfuhr in Euro zum Vorjahresmonats. - ²⁾ Veränderungsrate der Einfuhr in Euro zum Vorjahreszeitraum.

Noch: 3. Einfuhr Bayerns nach Warengruppen und Warenuntergruppen

Nr. der Systematik	Warengruppe Warenuntergruppe	Einfuhr					
		im Januar 2013			Januar bis Januar 2013		
		dt=100 KG	1 000 EUR	% ¹⁾	dt=100 KG	1 000 EUR	% ²⁾
4	Genussmittel						
401	Hopfen	7 046	5 111	205,7	7 046	5 111	205,7
402	Kaffee	8 234	4 173	-16,8	8 234	4 173	-16,8
403	Tee und Mate	8 452	1 291	-47,6	8 452	1 291	-47,6
411	Rohtabak und Tabakerzeugnisse	12 922	8 043	267,1	12 922	8 043	267,1
421	Bier	34 632	1 607	-18,5	34 632	1 607	-18,5
423	Branntwein	95 824	19 469	11,8	95 824	19 469	11,8
425	Wein	80 787	18 669	-11,1	80 787	18 669	-11,1
	Zusammen	247 898	58 362	12,9	247 898	58 362	12,9
1-4	Ernährungswirtschaft zusammen	4 803 002	574 814	9,7	4 803 002	574 814	9,7
5-8	Gewerbliche Wirtschaft						
5	Rohstoffe						
502	Chemiefasern, einschließlich Abfälle, Seidenraupenkokons und Abfallseide	88 666	14 901	9,7	88 666	14 901	9,7
503	Wolle und andere Tierhaare, roh oder bearbeitet, Reißwolle	4 801	3 399	4,9	4 801	3 399	4,9
504	Baumwolle, roh oder bearbeitet, Reißbaumwolle, Abfälle	6 938	867	-50,8	6 938	867	-50,8
505	Flachs, Hanf, Jute, Hartfasern und sonstige pflanzliche Spinnstoffe	1 649	116	-30,6	1 649	116	-30,6
506	Abfälle und Gespinnstwaren, Lumpen und dergleichen	3 726	157	-3,7	3 726	157	-3,7
507	Felle zu Pelzwerk, roh	8	229	.	8	229	.
508	Felle und Häute, roh, a.n.g.	31 779	5 118	18,3	31 779	5 118	18,3
511	Rundholz	644 754	8 926	-5,1	644 754	8 926	-5,1
513	Rohkautschuk	43 323	5 046	-27,0	43 323	5 046	-27,0
516	Steinkohle und Steinkohlenbriketts	487 260	4 785	-47,2	487 260	4 785	-47,2
517	Braunkohle und Braunkohlenbriketts	17 577	106	197,2	17 577	106	197,2
518	Erdöl und Erdgas	24 679 570	1 296 276	0,0	24 679 570	1 296 276	0,0
519	Eisenerze	1 150	26	.	1 150	26	.
520	Eisen- und manganhaltige Abbrände und Schlacken	225 098	250	73,5	225 098	250	73,5
522	Kupfererze	-	-	x	-	-	x
523	Bleierze	-	-	x	-	-	x
524	Zinkerze	-	-	x	-	-	x
526	Nickelerze	-	-	x	-	-	x
528	Erze und Metallaschen, a.n.g.	37 929	3 124	8,8	37 929	3 124	8,8
529	Bauxit und Kryolith	-	-	-100,0	-	-	-100,0
530	Speisesalz und Industriesalz	24 129	492	-31,4	24 129	492	-31,4
532	Steine und Erden, a.n.g.	932 750	11 247	-11,9	932 750	11 247	-11,9
534	Rohstoffe für chemische Erzeugnisse, a.n.g.	60 122	6 551	-27,3	60 122	6 551	-27,3
537	Edelsteine, Schmucksteine und Perlen, roh	10	136	-26,9	10	136	-26,9
590	Rohstoffe, auch Abfälle a.n.g.	853 908	14 257	-1,3	853 908	14 257	-1,3
	Zusammen	28 145 147	1 376 008	-0,7	28 145 147	1 376 008	-0,7
6	Halbwaren						
602	Rohseide und Seidengarne, künstliche und synthetische Fäden, auch gezwirnt	34 307	11 902	4,9	34 307	11 902	4,9
603	Garne aus Chemiefasern	13 164	5 862	22,0	13 164	5 862	22,0
604	Garne aus Wolle oder anderen Tierhaaren	5 302	9 190	8,4	5 302	9 190	8,4
605	Garne aus Baumwolle	5 205	2 829	-28,3	5 205	2 829	-28,3
606	Garne aus Flachs, Hanf, Jute, Hartfasern und dergleichen	288	51	14,2	288	51	14,2
607	Schnittholz	313 166	16 886	-16,3	313 166	16 886	-16,3
608	Halbstoffe aus zellulosehaltigen Faserstoffen	278 446	13 642	-14,3	278 446	13 642	-14,3
609	Kautschuk, bearbeitet	41 456	10 436	15,2	41 456	10 436	15,2
611	Zement	34 140	349	-20,1	34 140	349	-20,1

¹⁾ Veränderungsrate der Einfuhr in Euro zum Vorjahresmonats. - ²⁾ Veränderungsrate der Einfuhr in Euro zum Vorjahreszeitraum.

Noch: 3. Einfuhr Bayerns nach Warengruppen und Warenuntergruppen

Nr. der Systematik	Warengruppe Warenuntergruppe	Einfuhr					
		im Januar 2013			Januar bis Januar 2013		
		dt=100 KG	1 000 EUR	% ¹⁾	dt=100 KG	1 000 EUR	% ²⁾
6	noch Halbwaren						
612	mineralische Baustoffe, a.n.g.	334 787	14 944	-10,6	334 787	14 944	-10,6
641	Roheisen	51 815	1 777	-41,9	51 815	1 777	-41,9
642	Abfälle und Schrott, aus Eisen oder Stahl	106 539	4 222	-52,1	106 539	4 222	-52,1
643	Ferrolegerungen	12 488	2 426	-14,7	12 488	2 426	-14,7
644	Eisen oder Stahl in Rohformen, Halbzeug aus Eisen oder Stahl	18 492	2 600	-70,0	18 492	2 600	-70,0
645	Aluminium und Aluminiumlegierungen einschl. Abfälle und Schrott	245 242	40 216	8,8	245 242	40 216	8,8
646	Kupfer und Kupferlegierungen, einschl. Abfälle und Schrott	206 683	113 464	55,7	206 683	113 464	55,7
647	Nickel und Nickellegierungen einschl. Abfälle und Schrott	1 121	1 209	-52,9	1 121	1 209	-52,9
648	Blei und Bleilegerungen, einschl. Abfälle und Schrott	5 953	1 091	-17,1	5 953	1 091	-17,1
649	Zinn und Zinnlegierungen, einschl. Abfälle und Schrott	4 746	8 424	46,5	4 746	8 424	46,5
650	Zink und Zinklegierungen einschl. Abfälle und Schrott	68 190	11 205	46,7	68 190	11 205	46,7
656	radioaktive Elemente und radioaktive Isotope	0	924	-94,2	0	924	-94,2
659	unedle Metalle, a.n.g.	9 421	5 995	-39,8	9 421	5 995	-39,8
661	Fettsäuren, Paraffin, Vaseline und Wachse	54 337	6 404	-32,9	54 337	6 404	-32,9
665	Koks und Schmelzkoks, aus Stein- oder Braunkohle	34 082	789	-55,0	34 082	789	-55,0
667	Rückstände der Erdöl- und Steinkohlenteerdestillation	17 057	2 032	-59,2	17 057	2 032	-59,2
669	Mineralölerzeugnisse	958 356	75 141	36,6	958 356	75 141	36,6
671	Teer und Teerdestillationserzeugnisse	99 774	9 208	17,2	99 774	9 208	17,2
673	Düngemittel	619 592	17 879	9,7	619 592	17 879	9,7
679	chemische Halbwaren, a.n.g.	298 944	23 015	12,9	298 944	23 015	12,9
683	Gold für gewerbliche Zwecke	797	22 769	.	797	22 769	.
690	Halbwaren, a.n.g.	56 986	105 440	19,5	56 986	105 440	19,5
	Zusammen	3 930 877	542 323	13,9	3 930 877	542 323	13,9
7	Fertigwaren - Vorerzeugnisse						
	Gewebe, Gewirke und Gestrücker						
701	aus Seide, künstlichen oder synthetischen Fäden	10 225	8 149	-4,1	10 225	8 149	-4,1
702	aus Chemiefasern	13 237	14 275	-9,6	13 237	14 275	-9,6
703	aus Wolle oder anderen Tierhaaren	400	1 775	-33,4	400	1 775	-33,4
704	aus Baumwolle	8 362	11 554	17,3	8 362	11 554	17,3
705	aus Flachs, Hanf, Jute, Hartfasern und dergleichen	1 761	2 156	-35,9	1 761	2 156	-35,9
706	Leder	4 650	8 797	-28,8	4 650	8 797	-28,8
707	Pelzfelle, gegerbt oder zugerichtet	52	908	17,7	52	908	17,7
708	Papier und Pappe	1 199 744	88 051	8,6	1 199 744	88 051	8,6
709	Sperrholz, Span- und Faserplatten, Furnierblätter und dergleichen	504 126	30 210	0,3	504 126	30 210	0,3
711	Glas	166 489	19 775	-17,7	166 489	19 775	-17,7
732	Kunststoffe	825 816	143 643	6,9	825 816	143 643	6,9
734	Farben, Lacke und Kitte	87 032	53 005	-2,7	87 032	53 005	-2,7
736	Dextrine, Gelatine und Leime	42 549	6 714	-21,3	42 549	6 714	-21,3
738	Sprennstoffe, Schießbedarf und Zündwaren	3 627	5 025	-19,7	3 627	5 025	-19,7
740	pharmazeutische Grundstoffe	23 260	120 436	254,8	23 260	120 436	254,8
749	chemische Vorerzeugnisse, a.n.g.	646 573	272 165	146,2	646 573	272 165	146,2
751	Rohre aus Eisen oder Stahl	177 747	24 724	-25,3	177 747	24 724	-25,3
753	Stäbe und Profile aus Eisen oder Stahl	575 055	39 561	-15,5	575 055	39 561	-15,5
755	Blech aus Eisen oder Stahl	1 130 145	86 135	-17,4	1 130 145	86 135	-17,4
757	Draht aus Eisen oder Stahl	73 683	8 318	-22,1	73 683	8 318	-22,1
759	Eisenbahnoberbaumaterial	1 570	290	-74,7	1 570	290	-74,7
771	Halbzeuge aus Kupfer und Kupferlegierungen	35 723	26 062	-0,1	35 723	26 062	-0,1
772	Halbzeuge aus Aluminium	154 410	51 817	-7,3	154 410	51 817	-7,3

¹⁾ Veränderungsrate der Einfuhr in Euro zum Vorjahresmonats. - ²⁾ Veränderungsrate der Einfuhr in Euro zum Vorjahreszeitraum.

Noch: 3. Einfuhr Bayerns nach Warengruppen und Warenuntergruppen

Nr. der Systematik	Warengruppe Warenuntergruppe	Einfuhr					
		im Januar 2013			Januar bis Januar 2013		
		dt=100 KG	1 000 EUR	% ¹⁾	dt=100 KG	1 000 EUR	% ²⁾
7	noch Fertigwaren - Vorerzeugnisse						
779	Halbzeuge aus unedlen Metallen, a.n.g.	6 925	5 624	34,7	6 925	5 624	34,7
781	Halbzeuge aus Edelmetallen	12	3 550	-13,8	12	3 550	-13,8
790	Vorerzeugnisse, a.n.g.	1 796	2 478	43,3	1 796	2 478	43,3
	Zusammen	5 694 968	1 035 198	25,5	5 694 968	1 035 198	25,5
8	Fertigwaren - Enderzeugnisse						
	Bekleidung aus Gewirken oder Gestrickten aus						
801	Seide oder Chemiefasern	28 286	83 410	6,1	28 286	83 410	6,1
802	Wolle oder anderen Tierhaaren	847	5 750	-14,6	847	5 750	-14,6
803	Baumwolle	41 408	88 862	-3,2	41 408	88 862	-3,2
804	Bekleidung aus Seide oder Chemiefasern, ausgenommen aus Gewirken oder Gestrickten	25 139	85 310	-1,1	25 139	85 310	-1,1
805	Bekleidung aus Wolle und anderen Tierhaaren, ausgenommen aus Gewirken oder Gestrickten	2 094	11 301	-11,3	2 094	11 301	-11,3
806	Bekleidung aus Baumwolle ausgenommen aus Gewirken oder Gestrickten	41 591	117 879	6,1	41 591	117 879	6,1
807	Bekleidung aus Flachs, Hanf und dergleichen	4 904	21 181	-9,1	4 904	21 181	-9,1
801-807	Bekleidung zusammen	144 269	413 692	0,8	144 269	413 692	0,8
808	Kopfbedeckungen	2 526	6 702	16,7	2 526	6 702	16,7
809	Textilerzeugnisse, a.n.g.	87 957	63 515	-6,5	87 957	63 515	-6,5
810	Pelzwaren	130	823	63,7	130	823	63,7
811	Schuhe	65 670	136 751	2,4	65 670	136 751	2,4
812	Lederwaren und Lederbekleidung (ausg. Schuhe)	38 400	67 613	6,7	38 400	67 613	6,7
813	Papierwaren	235 979	46 497	17,4	235 979	46 497	17,4
814	Druckerzeugnisse	52 979	26 347	-12,8	52 979	26 347	-12,8
815	Holzwaren (ohne Möbel)	386 589	34 084	-3,4	386 589	34 084	-3,4
816	Kautschukwaren	105 425	72 082	-11,7	105 425	72 082	-11,7
817	Waren aus Stein	129 869	6 649	-6,2	129 869	6 649	-6,2
818	keramische Erzeugnisse, ohne Baukeramik	60 542	16 585	-8,4	60 542	16 585	-8,4
819	Glaswaren	110 973	26 210	7,6	110 973	26 210	7,6
820	Werkzeuge, Schneidwaren und Essbestecke aus unedlen Metallen	21 102	36 572	-3,9	21 102	36 572	-3,9
823	Waren aus Kupfer und Kupferlegierungen	3 535	6 656	16,3	3 535	6 656	16,3
829	Eisen-, Blech und Metallwaren, a.n.g.	574 596	222 232	-8,3	574 596	222 232	-8,3
831	Waren aus Wachs oder Fetten	19 583	5 529	37,5	19 583	5 529	37,5
832	Waren aus Kunststoffen	401 446	175 738	4,3	401 446	175 738	4,3
833	fotochemische Erzeugnisse	5 728	6 489	8,8	5 728	6 489	8,8
834	pharmazeutische Erzeugnisse	30 474	463 778	97,9	30 474	463 778	97,9
835	Duftstoffe und Körperpflegemittel	37 497	29 261	41,6	37 497	29 261	41,6
839	chemische Enderzeugnisse, a.n.g.	270 321	105 177	-3,7	270 321	105 177	-3,7
841	Kraftmaschinen (ohne Motoren für Ackerschlepper, Luft- und Straßenfahrzeuge)	9 318	19 516	-19,1	9 318	19 516	-19,1
842	Pumpen und Kompressoren	65 291	71 493	-2,2	65 291	71 493	-2,2
843	Armaturen	13 011	28 728	3,9	13 011	28 728	3,9
844	Lager, Getriebe, Zahnräder und Antriebselemente	216 820	203 635	0,9	216 820	203 635	0,9
845	Hebezeuge und Fördermittel	120 866	59 028	-4,4	120 866	59 028	-4,4
846	landwirtschaftl. Maschinen (einschl. Ackerschlepper)	75 948	50 759	17,9	75 948	50 759	17,9
847	Maschinen für das Textil-, Bekleidungs- und Ledergewerbe	7 028	7 526	-10,9	7 028	7 526	-10,9
848	Maschinen für das Ernährungsgewerbe und die Tabakverarbeitung	2 148	5 293	-32,0	2 148	5 293	-32,0
849	Bergwerks-, Bau- und Baustoffmaschinen	94 150	39 608	-42,2	94 150	39 608	-42,2
850	Guss- und Walzwerkstechnik	9 594	1 765	265,2	9 594	1 765	265,2
851	Maschinen für die Be- und Verarbeitung von Kautschuk oder Kunststoffen	19 312	15 723	-23,3	19 312	15 723	-23,3
852	Werkzeugmaschinen	70 050	62 591	-7,3	70 050	62 591	-7,3

¹⁾ Veränderungsrate der Einfuhr in Euro zum Vorjahresmonats. - ²⁾ Veränderungsrate der Einfuhr in Euro zum Vorjahreszeitraum.

Noch: 3. Einfuhr Bayerns nach Warengruppen und Warenuntergruppen

Nr. der Systematik	Warengruppe Warenuntergruppe	Einfuhr					
		im Januar 2013			Januar bis Januar 2013		
		dt=100 KG	1 000 EUR	% ¹⁾	dt=100 KG	1 000 EUR	% ²⁾
8	noch Fertigwaren - Enderzeugnisse						
853	Büromaschinen und automatische Datenverarbeitungsmaschinen	68 714	476 503	-4,4	68 714	476 503	-4,4
854	Maschinen für das Papier- und Druckgewerbe	5 077	9 714	-39,1	5 077	9 714	-39,1
859	Maschinen, a.n.g.	125 225	178 314	-1,9	125 225	178 314	-1,9
841-859	Maschinen zusammen	902 553	1 230 196	-5,5	902 553	1 230 196	-5,5
860	Sportgeräte	26 510	27 121	-12,0	26 510	27 121	-12,0
861	Geräte zur Elektrizitätserzeugung und -verteilung	408 468	644 672	7,1	408 468	644 672	7,1
862	elektrische Lampen und Leuchten	38 585	64 275	11,2	38 585	64 275	11,2
863	nachrichtentechnische Geräte und Einrichtungen	9 927	169 369	17,7	9 927	169 369	17,7
864	Rundfunk- und Fernsehgeräte, phono- und videotechnische Geräte	45 532	179 225	6,9	45 532	179 225	6,9
865	elektronische Bauelemente	90 500	621 608	0,3	90 500	621 608	0,3
869	elektrotechnische Erzeugnisse, a.n.g.	206 795	207 872	6,6	206 795	207 872	6,6
871	medizinische Geräte und orthopädische Vorrichtungen	19 503	127 660	-8,3	19 503	127 660	-8,3
872	mess-, steuerungs- und regelungstechnische Erzeugnisse	17 568	161 386	-3,3	17 568	161 386	-3,3
873	optische und fotografische Geräte	9 065	98 829	9,0	9 065	98 829	9,0
874	Uhren	3 879	47 822	49,3	3 879	47 822	49,3
875	Möbel	364 761	178 175	7,1	364 761	178 175	7,1
876	Musikinstrumente	4 381	6 337	-11,1	4 381	6 337	-11,1
877	Spielwaren	58 623	161 584	14,0	58 623	161 584	14,0
878	Schmuckwaren, Gold- und Silberschmiedewaren	168	10 957	-25,7	168	10 957	-25,7
881	Schienenfahrzeuge	13 960	18 959	87,1	13 960	18 959	87,1
882	Wasserfahrzeuge	422	557	-13,5	422	557	-13,5
883	Luftfahrzeuge	4 090	142 278	0,8	4 090	142 278	0,8
884	Fahrgestelle, Karosserien, Motoren, Teile und Zubehör für Kraftfahrzeuge und dergleichen	827 771	796 659	-1,6	827 771	796 659	-1,6
885	Personenkraftwagen und Wohnmobile	480 447	557 455	50,2	480 447	557 455	50,2
886	Busse	9 847	4 460	-47,3	9 847	4 460	-47,3
887	Lastkraftwagen und Spezialfahrzeuge	40 169	28 040	-36,3	40 169	28 040	-36,3
888	Fahrräder	16 605	36 312	18,4	16 605	36 312	18,4
889	Fahrzeuge, a.n.g.	76 090	40 992	3,4	76 090	40 992	3,4
891	vollständige Fabrikationsanlagen	2	6	-38,7	2	6	-38,7
896	Enderzeugnisse, a.n.g.	69 659	174 932	14,3	69 659	174 932	14,3
	Zusammen	6 531 472	7 706 715	6,6	6 531 472	7 706 715	6,6
7-8	Fertigwaren zusammen	12 226 439	8 741 913	8,5	12 226 439	8 741 913	8,5
5-8	Gewerbliche Wirtschaft zusammen	44 302 463	10 660 243	7,5	44 302 463	10 660 243	7,5
901	Rückwaren	55 449	103 426	-2,1	55 449	103 426	-2,1
903	Ersatzlieferungen	488	431	34,8	488	431	34,8
904	andere nicht aufgliederbare Warenverkehre	5 747 779	849 696	91,7	5 747 779	849 696	91,7
	Insgesamt	54 909 181	12 188 610	10,9	54 909 181	12 188 610	10,9

¹⁾ Veränderungsrate der Einfuhr in Euro zum Vorjahresmonats. - ²⁾ Veränderungsrate der Einfuhr in Euro zum Vorjahreszeitraum.

4. Einfuhr Bayerns nach Erdteilen, Bestimmungsländern und Ländergruppen

Nr. des Landes	Erdteil Ursprungsland Ländergruppe	Einfuhr					
		im Januar 2013			Januar bis Januar 2013		
		dt=100 KG	1 000 EUR	% ¹⁾	dt=100 KG	1 000 EUR	% ²⁾
EUROPA							
001	Frankreich	2 054 117	525 824	0,0	2 054 117	525 824	0,0
003	Niederlande	2 248 846	594 337	19,9	2 248 846	594 337	19,9
005	Italien	3 355 611	812 433	4,0	3 355 611	812 433	4,0
006	Vereinigtes Königreich	1 271 814	403 211	7,7	1 271 814	403 211	7,7
007	Irland	143 163	196 967	115,5	143 163	196 967	115,5
008	Dänemark	185 966	50 194	-4,0	185 966	50 194	-4,0
009	Griechenland	92 715	20 304	-19,4	92 715	20 304	-19,4
010	Portugal	154 480	63 672	17,1	154 480	63 672	17,1
011	Spanien	884 432	429 468	129,3	884 432	429 468	129,3
017	Belgien	1 362 063	327 272	18,9	1 362 063	327 272	18,9
018	Luxemburg	82 220	16 823	-9,6	82 220	16 823	-9,6
024	Island	6 826	1 566	140,0	6 826	1 566	140,0
028	Norwegen	423 470	25 948	-15,4	423 470	25 948	-15,4
030	Schweden	475 788	119 517	24,6	475 788	119 517	24,6
032	Finnland	225 321	40 954	20,7	225 321	40 954	20,7
037	Liechtenstein	5 859	7 809	10,8	5 859	7 809	10,8
038	Österreich	6 410 211	1 138 543	6,1	6 410 211	1 138 543	6,1
039	Schweiz	596 310	310 089	12,3	596 310	310 089	12,3
041	Färöer	-	-	-100,0	-	-	-100,0
043	Andorra	17	15	.	17	15	.
044	Gibraltar	-	-	x	-	-	x
045	Vatikanstadt	0	96	.	0	96	.
046	Malta	15 880	11 683	19,1	15 880	11 683	19,1
047	San Marino	49	56	24,0	49	56	24,0
052	Türkei	310 930	212 609	5,4	310 930	212 609	5,4
053	Estland	10 920	3 432	-11,9	10 920	3 432	-11,9
054	Lettland	92 426	10 373	23,2	92 426	10 373	23,2
055	Litauen	49 775	12 436	-19,5	49 775	12 436	-19,5
060	Polen	1 338 050	360 601	13,2	1 338 050	360 601	13,2
061	Tschechische Republik	3 276 770	767 052	4,3	3 276 770	767 052	4,3
063	Slowakei	505 770	209 001	2,4	505 770	209 001	2,4
064	Ungarn	1 016 448	448 157	7,4	1 016 448	448 157	7,4
066	Rumänien	294 788	145 733	-7,9	294 788	145 733	-7,9
068	Bulgarien	83 697	31 214	11,4	83 697	31 214	11,4
070	Albanien	2 123	917	9,4	2 123	917	9,4
072	Ukraine	73 437	16 157	18,9	73 437	16 157	18,9
073	Weißrussland (Belarus)	23 376	1 979	-11,2	23 376	1 979	-11,2
074	Republik Moldau	426	509	113,7	426	509	113,7
075	Russische Föderation	12 460 646	538 779	-24,6	12 460 646	538 779	-24,6
091	Slowenien	285 925	77 236	-0,4	285 925	77 236	-0,4
092	Kroatien	49 032	23 359	34,7	49 032	23 359	34,7
093	Bosnien und Herzegowina	59 482	12 423	-0,6	59 482	12 423	-0,6
095	Kosovo	171	163	-25,0	171	163	-25,0
096	ehemalige jugoslaw. Republik Mazedonien	13 993	56 283	16,7	13 993	56 283	16,7
097	Montenegro	25	14	-79,8	25	14	-79,8
098	Serbien	48 117	25 905	6,2	48 117	25 905	6,2
600	Zypern	1 826	1 243	88,6	1 826	1 243	88,6
959	Nicht ermittelte Länder (innergem. Warenverkehr)	-	-	x	-	-	x
	Zusammen	39 993 313	8 052 354	8,6	39 993 313	8 052 354	8,6
	dar. EU-Länder	25 919 023	6 817 680	12,5	25 919 023	6 817 680	12,5
	dar. Euro-Länder	17 833 501	4 469 192	15,8	17 833 501	4 469 192	15,8
	<u>Nachrichtlich:</u>						
	Europa zusammen, einschl. Ceuta, Melilla, Georgien, Armenien, Aserbaidschan, Kasachstan, Turkmenistan, Usbekistan, Tadschikistan, Kirgistan	43 710 439	8 301 440	9,4	43 710 439	8 301 440	9,4

¹⁾ Veränderungsrate der Einfuhr in Euro zum Vorjahresmonats. - ²⁾ Veränderungsrate der Einfuhr in Euro zum Vorjahreszeitraum.

Noch: 4. Einfuhr Bayerns nach Erdteilen, Bestimmungsländern und Ländergruppen

Nr. des Landes	Erdteil Ursprungsland Ländergruppe	Einfuhr					
		im Januar 2013			Januar bis Januar 2013		
		dt=100 KG	1 000 EUR	% ¹⁾	dt=100 KG	1 000 EUR	% ²⁾
AFRIKA							
204	Marokko	16 133	7 616	29,8	16 133	7 616	29,8
206	Westsahara	-	-	x	-	-	x
208	Algerien	481 169	32 365	29,0	481 169	32 365	29,0
212	Tunesien	577 389	71 353	132,5	577 389	71 353	132,5
216	Libysch-Arabische Dschamahirija	4 262 692	273 311	178,7	4 262 692	273 311	178,7
220	Ägypten	532 348	43 248	-28,0	532 348	43 248	-28,0
224	Sudan	8	34	-90,9	8	34	-90,9
225	Südsudan	-	-	x	-	-	x
228	Mauretanien	2	3	94,7	2	3	94,7
232	Mali	252	3	100,0	252	3	100,0
236	Burkina Faso	150	17	-77,5	150	17	-77,5
240	Niger	0	0	100,0	0	0	100,0
244	Tschad	-	-	x	-	-	x
247	Kap Verde	-	-	x	-	-	x
248	Senegal	415	103	225,1	415	103	225,1
252	Gambia	-	-	x	-	-	x
257	Guinea-Bissau	-	-	x	-	-	x
260	Guinea	0	16	.	0	16	.
264	Sierra Leone	255	24	100,0	255	24	100,0
268	Liberia	0	5	100,0	0	5	100,0
272	Côte d'Ivoire	152 853	10 171	.	152 853	10 171	.
276	Ghana	835	336	182,2	835	336	182,2
280	Togo	21	7	51,0	21	7	51,0
284	Benin	30	46	100,0	30	46	100,0
288	Nigeria	821 222	50 433	-66,8	821 222	50 433	-66,8
302	Kamerun	176	13	.	176	13	.
306	Zentralafrikanische Republik	0	0	100,0	0	0	100,0
310	Äquatorialguinea	39 089	1 120	207,9	39 089	1 120	207,9
311	São Tomé und Príncipe	-	-	x	-	-	x
314	Gabun	1	5	100,0	1	5	100,0
318	Republik Kongo	0	0	-99,4	0	0	-99,4
322	Demokratische Republik Kongo	8	0	-91,7	8	0	-91,7
324	Ruanda	-	-	x	-	-	x
328	Burundi	10	9	-88,2	10	9	-88,2
329	St. Helena und zugehörige Gebiete	-	-	x	-	-	x
330	Angola	1	1	-23,2	1	1	-23,2
334	Äthiopien	97	111	.	97	111	.
336	Eritrea	0	1	100,0	0	1	100,0
338	Dschibuti	-	-	-100,0	-	-	-100,0
342	Somalia	-	-	-100,0	-	-	-100,0
346	Kenia	416	214	-36,2	416	214	-36,2
350	Uganda	77	155	102,2	77	155	102,2
352	Vereinigte Republik Tansania	163	128	204,7	163	128	204,7
355	Seychellen und zugehörige Gebiete	0	1	-93,0	0	1	-93,0
357	Britisches Territorium im Indischen Ozean	-	-	x	-	-	x
366	Mosambik	1 986	400	1,5	1 986	400	1,5
370	Madagaskar	719	333	10,5	719	333	10,5
373	Mauritius	607	774	-49,9	607	774	-49,9
375	Komoren	5	32	-10,5	5	32	-10,5
377	Mayotte	-	-	x	-	-	x
378	Sambia	36	18	-64,6	36	18	-64,6
382	Simbabwe	2 412	184	-78,5	2 412	184	-78,5
386	Malawi	671	73	4,7	671	73	4,7
388	Südafrika	67 240	36 704	10,2	67 240	36 704	10,2
389	Namibia	10 544	1 861	243,5	10 544	1 861	243,5
391	Botsuana	0	1	.	0	1	.
393	Swasiland	1	2	100,0	1	2	100,0
395	Lesotho	0	1	100,0	0	1	100,0
021	Ceuta	-	-	x	-	-	x
023	Melilla	1	3	100,0	1	3	100,0
	Zusammen	6 970 035	531 234	29,4	6 970 035	531 234	29,4
	<u>Nachrichtlich:</u>						
	Afrika zusammen, ohne Ceuta und Melilla	6 970 034	531 232	29,4	6 970 034	531 232	29,4

¹⁾ Veränderungsrate der Einfuhr in Euro zum Vorjahresmonats. - ²⁾ Veränderungsrate der Einfuhr in Euro zum Vorjahreszeitraum.

Noch: 4. Einfuhr Bayerns nach Erdteilen, Bestimmungsländern und Ländergruppen

Nr. des Landes	Erdteil ----- Ursprungsland ----- Ländergruppe	Einfuhr					
		im Januar 2013			Januar bis Januar 2013		
		dt=100 KG	1 000 EUR	% ¹⁾	dt=100 KG	1 000 EUR	% ²⁾
	A M E R I K A						
400	Vereinigte Staaten	511 393	875 654	32,5	511 393	875 654	32,5
404	Kanada	34 989	27 522	-60,2	34 989	27 522	-60,2
406	Grönland	-	-	x	-	-	x
408	St. Pierre und Miquelon	-	-	x	-	-	x
412	Mexiko	16 448	31 149	11,7	16 448	31 149	11,7
413	Bermuda	22	22	100,0	22	22	100,0
416	Guatemala	1 081	742	210,3	1 081	742	210,3
421	Belize	36	1	100,0	36	1	100,0
424	Honduras	529	345	78,9	529	345	78,9
428	El Salvador	61	123	-13,3	61	123	-13,3
432	Nicaragua	2	7	33,8	2	7	33,8
436	Costa Rica	3 705	3 858	29,7	3 705	3 858	29,7
442	Panama (einschl. ehem. Kanalzone)	903	125	-63,2	903	125	-63,2
446	Anguilla	2	4	100,0	2	4	100,0
448	Kuba	304	550	.	304	550	.
449	St. Kitts und Nevis	10	81	-42,9	10	81	-42,9
452	Haiti	0	1	90,5	0	1	90,5
453	Bahamas	0	0	-92,4	0	0	-92,4
454	Turks- und Caicosinseln	-	-	x	-	-	x
456	Dominikanische Republik	374	2 342	40,7	374	2 342	40,7
457	Amerikanische Jungferninseln	1	0	100,0	1	0	100,0
459	Antigua und Barbuda	1	0	100,0	1	0	100,0
460	Dominica	-	-	-100,0	-	-	-100,0
463	Kaimaninseln	-	-	-100,0	-	-	-100,0
464	Jamaika	2	4	-46,1	2	4	-46,1
465	St. Lucia	0	0	100,0	0	0	100,0
467	St. Vincent und die Grenadinen	-	-	x	-	-	x
468	Britische Jungferninseln	-	-	x	-	-	x
469	Barbados	-	-	-100,0	-	-	-100,0
470	Montserrat	-	-	x	-	-	x
472	Trinidad und Tobago	1	3	164,2	1	3	164,2
473	Grenada (einschl. südl. Grenadinen)	0	0	100,0	0	0	100,0
474	Aruba	-	-	x	-	-	x
475	Bonaire, St. Eustatius und Saba	0	4	100,0	0	4	100,0
477	Curaçao	0	1	100,0	0	1	100,0
479	St. Martin (niederländischer Teil)	0	1	100,0	0	1	100,0
480	Kolumbien	165 739	2 526	-61,1	165 739	2 526	-61,1
481	St. Barthélemy	-	-	x	-	-	x
484	Venezuela	216 883	13 690	.	216 883	13 690	.
488	Guyana	0	36	-50,8	0	36	-50,8
492	Suriname	-	-	x	-	-	x
500	Ecuador	11 364	1 504	-3,7	11 364	1 504	-3,7
504	Peru	8 128	3 645	-12,5	8 128	3 645	-12,5
508	Brasilien	272 378	40 342	-10,8	272 378	40 342	-10,8
512	Chile	35 296	18 449	29,7	35 296	18 449	29,7
516	Bolivien	538	246	-64,0	538	246	-64,0
520	Paraguay	2 072	335	-26,1	2 072	335	-26,1
524	Uruguay	1 279	147	-78,2	1 279	147	-78,2
528	Argentinien	3 918	5 641	106,6	3 918	5 641	106,6
529	Falklandinseln (Malwinen)	-	-	x	-	-	x
	Zusammen	1 287 458	1 029 106	22,4	1 287 458	1 029 106	22,4
	dar. NAFTA	562 829	934 326	23,2	562 829	934 326	23,2

¹⁾ Veränderungsrate der Einfuhr in Euro zum Vorjahresmonats. - ²⁾ Veränderungsrate der Einfuhr in Euro zum Vorjahreszeitraum.

Noch: 4. Einfuhr Bayerns nach Erdteilen, Bestimmungsländern und Ländergruppen

Nr. des Landes	Erdteil ----- Ursprungsland ----- Ländergruppe	Einfuhr					
		im Januar 2013			Januar bis Januar 2013		
		dt=100 KG	1 000 EUR	% ¹⁾	dt=100 KG	1 000 EUR	% ²⁾
	ASIEN						
604	Libanon	256	218	.	256	218	.
608	Arabische Republik Syrien	2 861	1 174	-13,7	2 861	1 174	-13,7
612	Irak	278	244	-99,1	278	244	-99,1
616	Islamische Republik Iran	377	803	-46,0	377	803	-46,0
624	Israel	17 164	23 293	1,6	17 164	23 293	1,6
625	Besetzte palästinensische Gebiete	2	2	-95,0	2	2	-95,0
626	Timor-Leste (ehem. Osttimor)	-	-	x	-	-	x
628	Jordanien	258	318	.	258	318	.
632	Saudi-Arabien	419 344	25 948	93,8	419 344	25 948	93,8
636	Kuwait	535 204	33 343	.	535 204	33 343	.
640	Bahrain	1 558	390	-66,5	1 558	390	-66,5
644	Katar	1 081	235	-0,2	1 081	235	-0,2
647	Vereinigte Arabische Emirate	16 056	4 917	-3,5	16 056	4 917	-3,5
649	Oman	49	406	113,6	49	406	113,6
653	Jemen	-	-	-100,0	-	-	-100,0
660	Afghanistan	9	238	.	9	238	.
662	Pakistan	11 818	10 554	36,5	11 818	10 554	36,5
664	Indien	147 487	82 459	-0,6	147 487	82 459	-0,6
666	Bangladesch	16 389	21 205	14,4	16 389	21 205	14,4
667	Malediven	24	90	.	24	90	.
669	Sri Lanka	2 661	3 277	6,9	2 661	3 277	6,9
672	Nepal	158	631	6,4	158	631	6,4
675	Bhutan	600	104	100,0	600	104	100,0
676	Myanmar	252	814	162,1	252	814	162,1
680	Thailand	38 952	63 671	21,1	38 952	63 671	21,1
684	Demokratische Volksrepublik Laos	240	280	.	240	280	.
690	Vietnam	55 092	55 918	0,3	55 092	55 918	0,3
696	Kambodscha	7 944	12 637	42,0	7 944	12 637	42,0
700	Indonesien	48 203	50 196	1,9	48 203	50 196	1,9
701	Malaysia	47 708	109 407	7,9	47 708	109 407	7,9
703	Brunei Darussalam	0	0	-98,6	0	0	-98,6
706	Singapur	41 211	253 361	265,8	41 211	253 361	265,8
708	Philippinen	9 185	34 384	-5,2	9 185	34 384	-5,2
716	Mongolei	55	110	.	55	110	.
720	Volksrepublik China	1 299 872	1 073 719	-2,5	1 299 872	1 073 719	-2,5
724	Demokratische Volksrepublik Korea	283	61	-96,6	283	61	-96,6
728	Republik Korea	48 197	70 186	-0,5	48 197	70 186	-0,5
732	Japan	84 398	244 079	-9,7	84 398	244 079	-9,7
736	Taiwan	47 567	109 611	0,5	47 567	109 611	0,5
740	Hongkong	9 758	22 798	-17,6	9 758	22 798	-17,6
743	Macau	524	168	-38,4	524	168	-38,4
076	Georgien	92 136	7 741	.	92 136	7 741	.
077	Armenien	28	120	117,9	28	120	117,9
078	Aserbaidshon	890 049	57 710	.	890 049	57 710	.
079	Kasachstan	2 734 868	183 318	35,5	2 734 868	183 318	35,5
080	Turkmenistan	-	-	-100,0	-	-	-100,0
081	Usbekistan	18	6	-98,3	18	6	-98,3
082	Tadschikistan	-	-	x	-	-	x
083	Kirgistan	26	188	90,1	26	188	90,1
	Zusammen	6 630 199	2 560 332	10,6	6 630 199	2 560 332	10,6
	dar. ASEAN	248 787	580 668	55,3	248 787	580 668	55,3
	<u>Nachrichtlich:</u>						
	Asien zusammen, ohne Georgien, Armenien Aserbaidshon, Kasachstan, Turkmenistan, Usbekistan, Tadschikistan und Kirgistan	2 913 074	2 311 249	8,0	2 913 074	2 311 249	8,0

¹⁾ Veränderungsrate der Einfuhr in Euro zum Vorjahresmonats. - ²⁾ Veränderungsrate der Einfuhr in Euro zum Vorjahreszeitraum.

Noch: 4. Einfuhr Bayerns nach Erdteilen, Bestimmungsländern und Ländergruppen

Nr. des Landes	Erdteil ----- Ursprungsland ----- Ländergruppe	Einfuhr					
		im Januar 2013			Januar bis Januar 2013		
		dt=100 KG	1 000 EUR	% ¹⁾	dt=100 KG	1 000 EUR	% ²⁾
	AUSTRALIEN-OZEANIEN						
800	Australien	19 697	11 868	56,5	19 697	11 868	56,5
801	Papua-Neuguinea	231	93	-83,1	231	93	-83,1
803	Nauru	-	-	x	-	-	x
804	Neuseeland	8 000	3 579	-7,3	8 000	3 579	-7,3
806	Salomonen	-	-	x	-	-	x
807	Tuvalu	-	-	x	-	-	x
809	Neukaledonien und zugehörige Gebiete	1	3	-22,6	1	3	-22,6
811	Wallis und Futuna	-	-	x	-	-	x
812	Kiribati	-	-	x	-	-	x
813	Pitcairnseln	-	-	x	-	-	x
815	Fidschi	242	33	5,4	242	33	5,4
816	Vanuatu	-	-	x	-	-	x
817	Tonga	-	-	x	-	-	x
819	Samoa	-	-	x	-	-	x
820	Nördliche Marianen	-	-	x	-	-	x
822	Französisch-Polynesien	0	0	-97,9	0	0	-97,9
823	Föderierte Staaten von Mikronesien	0	3	100,0	0	3	100,0
824	Marshallinseln	0	1	100,0	0	1	100,0
825	Palau	-	-	x	-	-	x
830	Amerikanisch-Samoa	-	-	-100,0	-	-	-100,0
831	Guam	-	-	x	-	-	x
832	Kleine Amerikanische Überseeinseln	-	-	x	-	-	x
833	Kokosinseln (Keelinginseln)	-	-	x	-	-	x
834	Weihnachtsinsel	0	1	-21,0	0	1	-21,0
835	Heard und McDonaldinseln	-	-	x	-	-	x
836	Norfolkinsel	-	-	x	-	-	x
837	Cookinseln	-	-	x	-	-	x
838	Niue		0	100,0		0	100,0
839	Tokelau	5	2	110,6	5	2	110,6
891	Antarktis	-	-	x	-	-	x
892	Bouvetinsel	-	-	x	-	-	x
893	Südgeorgien und die Südlichen Sandwichinseln	-	-	x	-	-	x
894	Französische Südgebiete	-	-	x	-	-	x
	Zusammen	28 176	15 584	29,1	28 176	15 584	29,1
950	Schiffs- und Luftfahrzeugbedarf	-	-	x	-	-	x
953	Hohe See	-	-	x	-	-	x
958	Nicht ermittelte Länder und Gebiete	-	-	x	-	-	x
	Zusammen	-	-	x	-	-	x
	Insgesamt	54 909 181	12 188 610	10,9	54 909 181	12 188 610	10,9
	Industrialisierte westliche Länder						
	EU-Länder	25 919 023	6 817 680	12,5	25 919 023	6 817 680	12,5
	darunter EURO-Länder	17 833 501	4 469 192	15,8	17 833 501	4 469 192	15,8
	EFTA-Länder	1 032 465	345 412	9,8	1 032 465	345 412	9,8
	übrige europäische Länder	310 997	212 779	5,5	310 997	212 779	5,5
	Vereinigte Staaten und Kanada	546 381	903 177	23,7	546 381	903 177	23,7
	übrige Länder	179 335	296 229	-6,0	179 335	296 229	-6,0
	Zusammen	27 988 202	8 575 276	12,5	27 988 202	8 575 276	12,5
	Mittel- und Osteuropäische Länder	16 447 954	925 570	-8,3	16 447 954	925 570	-8,3
	Entwicklungsländer						
	in Afrika	6 902 794	494 528	31,1	6 902 794	494 528	31,1
	in Amerika	741 076	125 922	14,2	741 076	125 922	14,2
	in Asien	1 473 375	937 361	31,9	1 473 375	937 361	31,9
	in Ozeanien	479	137	-78,2	479	137	-78,2
	Zusammen	9 117 724	1 557 948	30,0	9 117 724	1 557 948	30,0
	Staatshandelsländer in Asien	1 355 301	1 129 809	-2,5	1 355 301	1 129 809	-2,5
	Tigerländer	290 781	713 614	38,3	290 781	713 614	38,3
	BRIC	14 180 383	1 735 298	-10,8	14 180 383	1 735 298	-10,8

¹⁾ Veränderungsrate der Einfuhr in Euro zum Vorjahresmonats. - ²⁾ Veränderungsrate der Einfuhr in Euro zum Vorjahreszeitraum.

Länderverzeichnis für die Außenhandelsstatistik (Stand: Januar 2011)

Europa

001	Frankreich
003	Niederlande
005	Italien
006	Vereinigtes Königreich
007	Irland
008	Dänemark
009	Griechenland
010	Portugal
011	Spanien
017	Belgien
018	Luxemburg
024	Island
028	Norwegen
030	Schweden
032	Finnland
037	Liechtenstein
038	Österreich
039	Schweiz
041	Färöer
043	Andorra
044	Gibraltar
045	Vatikanstadt
046	Malta
047	San Marino
052	Türkei
053	Estland
054	Lettland
055	Litauen
060	Polen
061	Tschechische Republik
063	Slowakei
064	Ungarn
066	Rumänien
068	Bulgarien
070	Albanien
072	Ukraine
073	Weißrussland (Belarus)
074	Republik Moldau
075	Russische Föderation
091	Slowenien
092	Kroatien
093	Bosnien und Herzegowina
095	Kosovo
096	ehemalige jugoslaw. Republik Mazedonien
097	Montenegro
098	Serbien
600	Zypern
959	Nicht ermittelte Länder (innegem. Warenverkehr)

Afrika

204	Marokko
208	Algerien
212	Tunesien
216	Libysch-Arabische Dschamahirija
220	Ägypten
224	Sudan
228	Mauretanien
232	Mali
236	Burkina Faso
240	Niger
244	Tschad
247	Kap Verde

248	Senegal
252	Gambia
257	Guinea-Bissau
260	Guinea
264	Sierra Leone
268	Liberia
272	Côte d'Ivoire
276	Ghana
280	Togo
284	Benin
288	Nigeria
302	Kamerun
306	Zentralafrikanische Republik
310	Äquatorialguinea
311	São Tomé und Príncipe
314	Gabun
318	Republik Kongo
322	Demokratische Republik Kongo
324	Ruanda
328	Burundi
329	St. Helena und zugehörige Gebiete
330	Angola
334	Äthiopien
336	Eritrea
338	Dschibuti
342	Somalia
346	Kenia
350	Uganda
352	Vereinigte Republik Tansania
355	Seychellen und zugehörige Gebiete
357	Britisches Territorium im Indischen Ozean
366	Mosambik
370	Madagaskar
373	Mauritius
375	Komoren
377	Mayotte
378	Sambia
382	Simbabwe
386	Malawi
388	Südafrika
389	Namibia
391	Botsuana
393	Swasiland
395	Lesotho
021	Ceuta
023	Melilla

Amerika

400	Vereinigte Staaten
404	Kanada
406	Grönland
408	St. Pierre und Miquelon
412	Mexiko
413	Bermuda
416	Guatemala
421	Belize
424	Honduras
428	El Salvador
432	Nicaragua
436	Costa Rica
442	Panama (einschl. ehem. Kanalzone)
446	Anguilla

Länderverzeichnis für die Außenhandelsstatistik

448	Kuba
449	St. Kitts und Nevis
452	Haiti
453	Bahamas
454	Turks- und Caicosinseln
456	Dominikanische Republik
457	Amerikanische Jungferninseln
459	Antigua und Barbuda
460	Dominica
463	Kaimaninseln
464	Jamaika
465	St. Lucia
467	St. Vincent und die Grenadinen
468	Britische Jungferninseln
469	Barbados
470	Montserrat
472	Trinidad und Tobago
473	Grenada (einschl. südl. Grenadinen)
474	Aruba
478	Niederländische Antillen
480	Kolumbien
484	Venezuela
488	Guyana
492	Suriname
500	Ecuador
504	Peru
508	Brasilien
512	Chile
516	Bolivien
520	Paraguay
524	Uruguay
528	Argentinien
529	Falklandinseln (Malwinen)

Asien

604	Libanon
608	Arabische Republik Syrien
612	Irak
616	Islamische Republik Iran
624	Israel
625	Besetzte palästinensische Gebiete
626	Timor-Leste (ehem. Osttimor)
628	Jordanien
632	Saudi-Arabien
636	Kuwait
640	Bahrain
644	Katar
647	Vereinigte Arabische Emirate
649	Oman
653	Jemen
660	Afghanistan
662	Pakistan
664	Indien
666	Bangladesch
667	Malediven
669	Sri Lanka
672	Nepal
675	Bhutan
676	Myanmar
680	Thailand
684	Demokratische Volksrepublik Laos
690	Vietnam
696	Kambodscha
700	Indonesien
701	Malaysia
703	Brunei Darussalam

706	Singapur
708	Philippinen
716	Mongolei
720	Volksrepublik China
724	Demokratische Volksrepublik Korea
728	Republik Korea
732	Japan
736	Taiwan
740	Hongkong
743	Macau
076	Georgien
077	Armenien
078	Aserbaidschan
079	Kasachstan
080	Turkmenistan
081	Usbekistan
082	Tadschikistan
083	Kirgistan

Australien - Ozeanien

800	Australien
801	Papua-Neuguinea
803	Nauru
804	Neuseeland
806	Salomonen
807	Tuvalu
809	Neukaledonien und zugehörige Gebiete
811	Wallis und Futuna
812	Kiribati
813	Pitcairniseln
815	Fidschi
816	Vanuatu
817	Tonga
819	Samoa
820	Nördliche Marianen
822	Französisch-Polynesien
823	Föderierte Staaten von Mikronesien
824	Marshallinseln
825	Palau
830	Amerikanisch-Samoa
831	Guam
832	Kleine Amerikanische Überseeinseln
833	Kokosinseln (Keelinginseln)
834	Weihnachtsinsel
835	Heard und McDonaldinseln
836	Norfolkinsel
837	Cookinseln
838	Niue
839	Tokelau
891	Antarktis
892	Bouvetinsel
893	Südgeorgien und die Südlichen Sandwichinseln
894	Französische Südgebiete

Verschiedenes

950	Schiffs- und Luftfahrzeugbedarf (Lieferung von
958	Nicht ermittelte Länder und Gebiete

Ländergruppen

EU-Länder

001	Frankreich
003	Niederlande
005	Italien
006	Vereinigtes Königreich
007	Irland
008	Dänemark
009	Griechenland
010	Portugal
011	Spanien
017	Belgien
018	Luxemburg
030	Schweden
032	Finnland
038	Österreich
046	Malta
053	Estland
054	Lettland
055	Litauen
060	Polen
061	Tschechische Republik
063	Slowakei
064	Ungarn
066	Rumänien
068	Bulgarien
091	Slowenien
600	Zypern

EURO-Länder

001	Frankreich
003	Niederlande
005	Italien
007	Irland
009	Griechenland
010	Portugal
011	Spanien
014	Finnland
015	Österreich
017	Belgien
018	Luxemburg
046	Malta
053	Estland
063	Slowakei
091	Slowenien
600	Zypern

EFTA-Länder

024	Island
028	Norwegen
037	Liechtenstein
039	Schweiz

übrige europ. Länder

021	Ceuta
023	Melilla
041	Färöer
043	Andorra
044	Gibraltar
045	Vatikanstadt
047	San Marino
052	Türkei

übrige Länder

388	Südafrika
732	Japan
800	Australien
804	Neuseeland

Mittel- und Osteurop. Länder

070	Albanien
072	Ukraine
073	Weißrußland (Belarus)
074	Republik Moldau
075	Russische Föderation
076	Georgien
077	Armenien
078	Aserbaidtschan
079	Kasachstan
080	Turkmenistan
081	Usbekistan
082	Tadschikistan
083	Kirgisistan
092	Kroatien
093	Bosnien und Herzegowina
095	Kosovo
096	ehem. jug. Rep. Mazedonien
097	Montenegro
098	Serbien

NAFTA-Länder

400	Vereinigte Staaten
404	Kanada
412	Mexiko

ASEAN-Länder

676	Myanmar
680	Thailand
684	Demokratische Volksrepublik Laos
690	Vietnam
696	Kambodscha
700	Indonesien
701	Malaysia
703	Brunei Darussalam
706	Singapur
708	Philippinen

Entwicklungsländer in Afrika

204	Marokko
208	Algerien
212	Tunesien
216	Libyen
220	Ägypten
224	Sudan
228	Mauretanien
232	Mali
236	Burkina Faso
240	Niger
244	Tschad
247	Kap Verde
248	Senegal
252	Gambia
257	Guinea-Bissau
260	Guinea
264	Sierra Leone
268	Liberia
272	Elfenbeinküste

276	Ghana
280	Togo
284	Benin
288	Nigeria
302	Kamerun
306	Zentralafrikanische Republik
310	Aquatorialguinea
311	Sao Tome und Principe
314	Gabun
318	Republik Kongo
322	Demokratische Republik Kongo
324	Ruanda
328	Burundi
329	St. Helena u. zugehör. Geb.
330	Angola
334	Äthiopien
336	Eritrea
338	Dschibuti
342	Somalia
346	Kenia
350	Uganda
352	Tansania
355	Seyschellen u. zugehör. Geb.
357	Brit.Territorium im Ind.Ozean
366	Mosambik
370	Madagaskar
373	Mauritius
375	Komoren
377	Mayotte
378	Sambia
382	Simbabwe
386	Malawi
389	Namibia
391	Botsuana
393	Swasiland
395	Lesotho

Ländergruppen

Entwicklungsländer in Amerika

406 Grönland
408 St. Pierre und Miquelon
412 Mexiko
413 Bermuda
416 Guatemala
421 Belize
424 Honduras
428 El Salvador
432 Nicaragua
436 Costa Rica
442 Panama (einschl. ehem. Kanalzone)
446 Anguilla
448 Kuba
449 St. Kitts und Nevis
452 Haiti
453 Bahamas
454 Turks- und Caicosinseln
456 Dominikanische Republik
457 Amerikan. Jungferninseln
459 Antigua und Barbuda
460 Dominica
463 Kaimaninseln
464 Jamaika
465 St. Lucia
467 St. Vincent und die Grenadinen
468 Britische Jungferninseln
469 Barbados
470 Montserrat
472 Trinidad und Tobago
473 Grenada (einschl. südl. Grenadinen)
474 Aruba
478 Niederländische Antillen
480 Kolumbien
484 Venezuela
488 Guyana
492 Suriname
500 Ecuador
504 Peru
508 Brasilien
512 Chile
516 Bolivien
520 Paraguay
524 Uruguay
528 Argentinien
529 Falklandinseln (Malwinen)
819 Samoa
822 Französisch-Polynesien
823 Föder. Staaten v. Mikronesien
824 Marshall-Inseln
831 Guam
832 Kleine Amerik. Überseeinseln
834 Weihnachtsinsel
837 Cookinseln
839 Tokelauinseln
894 Französische Südgebiete

Staatshandelsländer in Asien

690 Vietnam
716 Mongolei
720 Volksrepublik China
724 Nordkorea

Entwicklungsländer in Asien

604 Libanon
608 Syrien
612 Irak
616 Iran
624 Israel
625 Besetzte palästin. Gebiete
626 Osttimor
628 Jordanien
632 Saudi-Arabien
636 Kuwait
640 Bahrain
644 Katar
647 Vereinigte Arabische Emirate
649 Oman
653 Jemen
660 Afghanistan
662 Pakistan
664 Indien
666 Bangladesch
667 Malediven
669 Sri Lanka
672 Nepal
675 Bhutan
676 Myanmar
684 Laos
696 Kambodscha
700 Indonesien
701 Malaysia
703 Brunei
706 Singapur
708 Philippinen
728 Südkorea
732 Japan
736 Taiwan
740 Hongkong
743 Macau

Entwicklungsländer in Ozeanien

801 Papua-Neuguinea
806 Salomonen
809 Neukaledonien u. zugehör. Geb.
811 Wallis und Futuna
815 Fidschi
816 Vanuatu

Tigerländer

680 Thailand
701 Malaysia
703 Brunei
706 Singapur
708 Philippinen
728 Südkorea
736 Taiwan
740 Hongkong

BRIC-Länder

508 Brasilien
075 Russische Föderation
664 Indien
720 Volksrepublik China