



Statistische Berichte

Baugenehmigungen in Bayern im Februar 2022



F II 1 m 2/2022
Hrsg. im April 2022
Bestellnr. F2101C 202202

Zeichenerklärung

- 0 mehr als nichts, aber weniger als die Hälfte der kleinsten in der Tabelle nachgewiesenen Einheit
- nichts vorhanden oder keine Veränderung
- / keine Angaben, da Zahlen nicht sicher genug
- Zahlenwert unbekannt, geheimzuhalten oder nicht rechenbar
- ... Angabe fällt später an
- X Tabellenfach gesperrt, da Aussage nicht sinnvoll
- () Nachweis unter dem Vorbehalt, dass der Zahlenwert erhebliche Fehler aufweisen kann
- p vorläufiges Ergebnis
- r berichtiges Ergebnis
- s geschätztes Ergebnis
- D Durchschnitt
- ≙ entspricht

Auf- und Abrunden

Im Allgemeinen ist ohne Rücksicht auf die Endsummen auf- bzw. abgerundet worden. Deshalb können sich bei der Summierung von Einzelangaben geringfügige Abweichungen zu den ausgewiesenen Endsummen ergeben. Bei der Aufgliederung der Gesamtheit in Prozent kann die Summe der Einzelwerte wegen Rundens vom Wert 100 % abweichen. Eine Abstimmung auf 100 % erfolgt im Allgemeinen nicht.

Publikationsservice

Das Bayerische Landesamt für Statistik veröffentlicht jährlich über 400 Publikationen. Das aktuelle Veröffentlichungsverzeichnis ist im Internet als Datei verfügbar, kann aber auch als Druckversion kostenlos zugesandt werden.


Kostenlos

ist der Download der meisten Veröffentlichungen, z. B. von Statistischen Berichten (PDF- oder Excel-Format).

Kostenpflichtig

sind alle Printversionen (auch von Statistischen Berichten), Datenträger und ausgewählte Dateien (z. B. von Verzeichnissen, von Beiträgen, vom Jahrbuch).

Publikationsservice

 Alle Veröffentlichungen sind im Internet verfügbar unter www.statistik.bayern.de/produkte

Impressum

Statistische Berichte

bieten in tabellarischer Form neuestes Zahlenmaterial der jeweiligen Erhebung. Dieses wird, soweit erforderlich, methodisch erläutert und kurz kommentiert.

Herausgeber, Druck und Vertrieb

Bayerisches Landesamt für Statistik
Nürnberger Straße 95
90762 Fürth

Papier

Gedruckt auf umweltfreundlichem Papier, chlorfrei gebleicht.

Vertrieb

E-Mail vertrieb@statistik.bayern.de
Telefon 0911 98208-6311
Telefax 0911 98208-6638

Auskunftsdienst

E-Mail info@statistik.bayern.de
Telefon 0911 98208-6563
Telefax 0911 98208-6573

© Bayerisches Landesamt für Statistik, Fürth 2022
Vervielfältigung und Verbreitung, auch auszugsweise, mit Quellenangabe gestattet.

Hinweis: Diese Druckschrift wird im Rahmen der Öffentlichkeitsarbeit der Bayerischen Staatsregierung herausgegeben. Sie darf weder von Parteien noch von Wahlwerbern oder Wahlhelfern im Zeitraum von fünf Monaten vor einer Wahl zum Zwecke der Wahlwerbung verwendet werden. Dies gilt für Landtags-, Bundestags-, Kommunal- und Europawahlen. Missbräuchlich ist während dieser Zeit insbesondere die Verteilung auf Wahlveranstaltungen, an Informationsständen der Parteien sowie das Einlegen, Aufdrucken und Aufkleben parteipolitischer Informationen oder Werbemittel. Untersagt ist gleichfalls die Weitergabe an Dritte zum Zwecke der Wahlwerbung. Auch ohne zeitlichen Bezug zu einer bevorstehenden Wahl darf die Druckschrift nicht in einer Weise verwendet werden, die als Parteinahme der Staatsregierung zugunsten einzelner politischer Gruppen verstanden werden könnte. Den Parteien ist es gestattet, die Druckschrift zur Unterrichtung ihrer eigenen Mitglieder zu verwenden.

Inhaltsverzeichnis

Vorbemerkungen	5
Abbildungen und Tabellen	
Abb. 1 Genehmigte Wohnungen in Bayern seit Januar 2015	8
Abb. 2 Genehmigte Wohnungen in den Regierungsbezirken in Bayern von Januar bis Februar 2022	8
Abb. 3 Genehmigte neue Nichtwohngebäude in Bayern von Januar bis Februar 2022	8
Abb. 4 Genehmigte Wohnungen in den kreisfreien Städten und Landkreisen in Bayern von Januar bis Februar 2022	9
Abb. 5 Genehmigte Wohnungen in neuen Wohngebäuden je 10 000 Einwohner in Bayern von Januar bis Februar 2022	9
Abb. 6 Veranschlagte Baukosten je m ² Wohn- bzw. Nutzfläche im Neubau in Bayern von Januar bis Februar 2017 und 2022	9
1. Baugenehmigungen in Bayern seit 1980	10
2. Baugenehmigungen in Bayern seit 2018 nach Monaten	11
3. Baugenehmigungen für Wohn- und Nichtwohngebäude in Bayern im Februar 2022 nach Gebäudearten und Bauherren	12
4. Baugenehmigungen für Wohn- und Nichtwohngebäude in Bayern im Februar 2022 nach Kreisen	14
4a. Baugenehmigungen für Wohn- und Nichtwohngebäude in Bayern von Januar bis Februar 2022 nach Kreisen	22
5. Baugenehmigungen für neue Wohn- und Nichtwohngebäude im Fertigteilbau in Bayern im Februar 2022 nach Gebäudearten und Bauherren	26
6. Baugenehmigungen für neue Wohngebäude in Bayern im Februar 2022 nach Regierungsbezirken, Gebäudearten und privaten Haushalten als Bauherren	27
7. Baugenehmigungen für neue Wohngebäude im Freistellungs- bzw. Zustimmungsverfahren in Bayern im Februar 2022 nach Regierungsbezirken, Gebäudearten und privaten Haushalten als Bauherren	28
8. Baugenehmigungen für neue Wohn- und Nichtwohngebäude in Bayern im Februar 2022 nach Gebäudearten, Regierungsbezirken und der vorwiegenden Art der Beheizung	29
9. Baugenehmigungen für neue Wohn- und Nichtwohngebäude in Bayern im Februar 2022 nach Gebäudearten, Regierungsbezirken und der verwendeten primären Energie für Heizung	30
10. Baugenehmigungen für neue Wohn- und Nichtwohngebäude in Bayern im Februar 2022 nach Gebäudearten, Regierungsbezirken und der verwendeten sekundären Energie für Heizung	32
11. Baugenehmigungen für neue Wohn- und Nichtwohngebäude in Bayern im Februar 2022 nach Gebäudearten und dem überwiegend verwendeten Baustoff	34

Vorbemerkungen

Die Statistiken der Bautätigkeit im Hochbau sind angeordnet durch das Gesetz über die Statistik der Bautätigkeit im Hochbau und die Fortschreibung des Wohnungsbestandes (Hochbaustatistikgesetz - HBauStatG) vom 5. Mai 1998 (BGBl. I S. 869), in Verbindung mit dem Gesetz über die Statistik für Bundeszwecke (Bundesstatistikgesetz - BStatG) in der Fassung der Bekanntmachung vom 20. Oktober 2016 (BGBl. I S. 2394). Die Hochbaustatistik erstreckt sich auf genehmigungs- oder zustimmungsbedürftige, sowie kenntnisgabe-, anzeigepflichtige oder einem Genehmigungsfreistellungsverfahren (gemäß Artikel 58 der Bayerischen Bauordnung) unterliegende Baumaßnahmen, bei denen Wohnraum oder sonstiger Nutzraum geschaffen oder verändert wird. Bei Nichtwohngebäuden - mit Ausnahme von Gebäuden mit Wohnraum - sind Bagatellbauten bis zu einem Volumen von 350 m³ Rauminhalt oder 18.000 Euro veranschlagten Kosten des Bauwerks nicht meldepflichtig.

Methodische Hinweise

Die monatliche Baugenehmigungsstatistik basiert auf den von den Bauaufsichtsbehörden abgegebenen Meldungen, die nicht immer zeitgerecht übermittelt werden. Die Ergebnisse berücksichtigen daher nur diejenigen Bauvorhaben, zu denen im Berichtszeitraum die Baugenehmigung gemeldet wurde. Hieraus können sich Unterschiede zwischen den Ergebnissen der Baugenehmigungsstatistik und dem tatsächlichen Baugenehmigungsgeschehen in den einzelnen Monaten ergeben. Bei der Interpretation der Ergebnisse des vorliegenden Monatsberichts sollte deshalb ihr vorläufiger Charakter berücksichtigt werden.

Abweichungen zwischen Summen und addierten Einzelwerten ergeben sich aus dem Runden von Einzelwerten. Abweichungen zwischen aufsummierten Monatswerten und dem Jahresergebnis erklären sich zudem aus nachträglichen Änderungen zum Bebauungsplan (sog. Tekturen), die zur Jahresaufbereitung eingearbeitet werden. Diese Korrekturen können somit nur in der Jahressumme und nicht in den einzelnen Monaten bzw. Vierteljahren ausgewiesen werden.

Baumaßnahmen an bestehenden Gebäuden können zur Verringerung der Anzahl der Wohnungen, Wohnräume bzw. der Wohn- oder Nutzfläche führen. Dadurch können in den Tabellen auch negative Werte stehen.

Ausgewählte Begriffe

Erhebungseinheit ist das Gebäude bzw. die Baumaßnahme an einem bestehenden Gebäude. Unter der **Errichtung neuer Gebäude** werden Neu- und Wiederaufbauten verstanden. Als Wiederaufbau gilt der Aufbau zerstörter oder abgerissener Gebäude ab Oberkante des noch vorhandenen Kellergeschosses. **Baumaßnahmen an bestehenden Gebäuden** sind bauliche Veränderungen an bereits existierenden Gebäuden durch Umbau-, Ausbau-, Erweiterungs- oder Wiederherstellungsmaßnahmen.

Als **Gebäude** gelten gemäß der Systematik der Bauwerke selbstständig benutzbare, überdachte Bauwerke, die auf Dauer errichtet sind, von Menschen betreten werden können und geeignet oder bestimmt sind, dem Schutz von Menschen, Tieren oder Sachen zu dienen. Dabei kommt es nicht auf die Umschließung durch Wände an; die Überdachung allein ist ausreichend. Gebäude im Sinne der Systematik sind auch selbstständig benutzbare unterirdische Bauwerke, wie z. B. unterirdische Krankenhäuser, Ladenzentren und Tiefgaragen.

Keine Gebäude und damit auch keine Erhebungseinheiten in der Bautätigkeitsstatistik sind behelfsmäßige Nichtwohnbauten und freistehende selbstständige Konstruktionen. Unterkünfte wie z. B. Baracken, Gartenlauben, Behelfsheime u. dgl. werden, wenn sie nur für begrenzte Dauer errichtet und/oder von geringem Wohnwert sind, ebenfalls nicht erfasst; Gleiches gilt für Wohncontainer. Dagegen werden Ferien-, Sommer- und Wochenendhäuser, sofern sie als Gebäude gelten und eine Mindestgröße von 50 m² aufweisen, teilweise in die Erhebung einbezogen. Dabei zählen Ferienhäuser, die überwiegend der privaten Nutzung durch den/die Eigentümer/-in dienen, als Wohngebäude. Ferienhäuser, die einem ständig wechselnden Kreis von Gästen gegen Entgelt vorübergehend zur Unterkunft zur Verfügung gestellt werden, sind als Nichtwohngebäude zu erfassen.

Ein Bauwerk gilt im Hochbau als **Fertigteilbau**, wenn überwiegend Module wie auch ganze Räume (beispielsweise Bäder) und/oder geschosshohe oder raumbreite, tragende Fertigteile, z. B. großformatige Wandtafeln, für Fassaden, Außen- oder Innenwände verwendet werden. Bei der Modulbauweise werden ganze Räume inklusive Bodenbelag, Fußbodenheizung, Elektroverkabelung sowie fertiger Fassade industriell vorgefertigt. Vor Ort werden sie beispielsweise zu mehrgeschossigen Gebäuden gestapelt oder nur einzelne Räume wie Badzellen als Module eingebaut. Module können nach dem Baukastenprinzip zusammengesetzt werden. Hierbei ist notwendig, dass der überwiegende Teil der tragenden Konstruktion (gemessen am Rauminhalt) aus Fertigteilen besteht. Für die Beurteilung „überwiegend“ sind die meist konventionell errichteten Fundamente oder Kellergeschosse mit zu berücksichtigen. Als **konventionelle Bauten** gelten Bauvorhaben, die nicht aus Fertigteilen im obigen Sinne zusammengefügt sind.

Wohngebäude sind Gebäude, die mindestens zur Hälfte (gemessen am Anteil der Wohnfläche an der Nutzungsfläche gemäß DIN 277) Wohnzwecken dienen. Zu den Wohngebäuden zählen auch Ferien-, Sommer- und Wochenendhäuser mit einer Mindestgröße von 50 m² Wohnfläche, soweit sie durch den/die Eigentümer/-in überwiegend selbst genutzt werden. Ferienhäuser, die einem ständig wechselnden Kreis von Gästen gegen Entgelt vorübergehend zur Unterkunft zur Verfügung gestellt werden, sind als Nichtwohngebäude zu erfassen.

Wohngebäude mit Eigentumswohnungen sind Wohngebäude, die Wohneinheiten enthalten, an denen durch Eintragung im Wohnungsgrundbuch Sondereigentum nach den Vorschriften des Wohnungseigentumsgesetzes begründet ist oder werden soll. Entsprechend den Vorschriften des Wohnungseigentumsgesetzes besteht ein Wohngebäude entweder ausschließlich aus Eigentumswohnungen oder es befindet sich überhaupt keine Eigentumswohnung darin. Maßgebend ist die Absicht des Bauherren zum Zeitpunkt der Baugenehmigung. Ein „Wohngebäude mit Eigentumswohnungen“ liegt auch dann vor, wenn der Bauherr beabsichtigt, einen Teil oder alle der im Grundbuch als Eigentumswohnungen nachzuweisenden Wohnungen zu vermieten.

Wohnheime sind Wohngebäude, die primär den Wohnbedürfnissen bestimmter Bevölkerungskreise (z. B. Studenten, Senioren) dienen und Gemeinschaftsräume besitzen. Die Bewohnerinnen/Bewohner von Wohnheimen führen einen eigenen Haushalt. Die Zuordnung eines Gebäudes zu den Wohnheimen oder zu den Anstaltsgebäuden (Nichtwohngebäuden) hängt von der primären Zweckbestimmung des Gebäudes ab. So zählen zu den Wohnheimen (Wohngebäuden) z. B. Studentenheime, Heime für Pflegepersonal, Alten- und Altenwohnheime, Schülerwohnheime und Behindertenheime, bei denen das Wohnen im Vordergrund steht. Dagegen gelten u. a. Altenpflege- und Krankenhäuser, Säuglings-, Erziehungs- und Müttergenesungsheime, Heime von Unterrichtsanstalten sowie Heime für die Eingliederung und Pflege Behinderter als Nichtwohngebäude.

Nichtwohngebäude sind Gebäude, die überwiegend (mindestens zu mehr als der Hälfte der Nutzungsfläche) Nichtwohnzwecken dienen. Zu den Nichtwohngebäuden zählen Anstaltsgebäude, Büro- und Verwaltungsgebäude, landwirtschaftliche Betriebsgebäude, nichtlandwirtschaftliche Betriebsgebäude (wie Fabrikgebäude, Handelsgebäude, Hotels, Ferienhäuser, die einem ständig wechselnden Kreis von Gästen gegen Entgelt zur Unterkunft zur Verfügung gestellt werden) und sonstige Nichtwohngebäude (wie Schulgebäude, Kindertagesstätten, Sporthallen). Bei gemischter Nutzung (z. B. Arztpraxis und Wohnungen) ist nur die Zweckbestimmung anzugeben, die gemessen an der zurechenbaren Nutzungsfläche überwiegt (Schwerpunkt).

Haustyp des Wohngebäudes: Ein **Einzelhaus** ist ein einzelnes, freistehendes Wohngebäude. Es kann auch aus mehreren Gebäudeteilen bestehen. Ein Einzelhaus kann ein Ein-, Zwei- oder Mehrfamilienhaus sein. Ein **Doppelhaus** besteht aus zwei Wand an Wand gebauten Wohngebäuden, die durch massive und vom Keller bis zum Dach reichende Wände (Brandmauern) getrennt sind. Diese Gebäude können Ein-, Zwei- oder Mehrfamilienhäuser sein. Ein **gereihtes Haus** ist ein Wohngebäude, das mit mindestens zwei anderen Gebäuden aneinander gebaut ist, unabhängig davon, ob es sich dabei um Ein- oder Mehrfamilienhäuser handelt. Die Gebäude müssen nicht baugleich sein, sie können auch seitlich oder in der Höhe versetzt sein. Reiheneckhäuser zählen auch hierzu. Wohngebäude, die sich nicht in die vorgegebene Typisierung einordnen lassen, sind der Gruppe „**Sonstiger Haustyp**“ zuzurechnen (z. B. terrassenförmige Wohnhügel).

Überwiegend verwendeter Baustoff ist derjenige, der bei der Erstellung der tragenden Konstruktion des Gebäudes überwiegend Verwendung findet.

Bei der Angabe zur **verwendeten Energie** für die Heizung wird unterschieden in **primäre** und **sekundäre** Energie. Als **primäre Energie** gilt die bezogen auf den Energieanteil überwiegende Energiequelle, als **sekundäre Energie** die weitere, nachrangig eingesetzte Energiequelle. Bei mehr als zwei Energiequellen werden nur die beiden überwiegend genutzten Quellen entsprechend ihres Anteils (primär/sekundär) angegeben. Die Angabe zur sekundären Heizenergie ist nur erforderlich, wenn mindestens eine weitere Energie für die Beheizung eingesetzt wird. Für Gebäude, die aufgrund ihrer guten Wärmedämmung nicht über ein klassisches Heizsystem, sondern nur über Lüftungsanlagen verfügen (z. B. Passivhäuser oder Plus-Energie-Häuser), ist bei der primär verwendeten Heizenergie „**keine**“ angegeben.

Bei Beheizung durch eine **Wärmepumpe** ist die Art der hierzu überwiegend genutzten Wärmequelle anzugeben. Unterschieden werden die Wärmequellen **Erde (Geothermie)**, **Luft (Aerothermie)** und **Wasser (Hydrothermie)**, wobei die Thermiearten Aerothermie und Hydrothermie im Erhebungsbogen für Baugenehmigungen unter dem Oberbegriff **Umweltthermie** zusammengefasst werden. Wenn die Wärmepumpe überwiegend andere Wärmequellen nutzt (wie z. B. Abwärme oder Solarwärme), ist **Sonstige Energie** anzugeben. Sofern Tiefengeothermie über ein Fernwärmenetz genutzt wird, ist Fernwärme anzugeben. **Solarthermie** ist die durch Nutzung der Solarstrahlung technisch nutzbar gemachte Wärme für Warmwasser und ggf. auch Heizung. **Holz** umfasst auch z. B. Holzpellets. **Biogas/Biomethan** ist das Umwandlungsprodukt aus fester oder flüssiger Biomasse. **Gas** umfasst auch Erdgas mit Beimischungen von Biogas in Erdgasqualität (**Biomethan**). Ist die ausschließliche Nutzung von Biomethan oder anderem Biogas vorgesehen, ist die Position **Biogas/Biomethan** auszuwählen. Andere Formen der Wärmeengewinnung aus Biomasse sind unter die Position **Sonstige Biomasse** zu subsumieren. Der Kategorie **Sonstige Energie** sind alle verbleibenden Energiearten zuzuordnen (wie z. B. auch Koks/Kohle und Briketts).

Der **Rauminhalt** von Bauwerken ist das von den äußeren Begrenzungsflächen eines Gebäudes eingeschlossene Volumen (Bruttorauminhalt), d. h. das Produkt aus der überbauten Fläche und der anzusetzenden Höhe, inklusive des Rauminhalts der Konstruktion (DIN 277 Teil 1, in der jeweils gültigen Fassung).

Vollgeschosse sind Geschosse im Sinne der in den Landesbauordnungen festgelegten Definitionen (siehe § 20 Absatz 1 BauNVO). Kellergeschosse und Dachgeschosse gelten i. d. R. nicht als Vollgeschosse.

Als **Nutzfläche** im Sinne der Bautätigkeitsstatistik gilt die Fläche, die sich ergibt, wenn von der Nutzungsfläche nach DIN 277 die Wohnfläche abgezogen wird. Die Nutzungsfläche ist derjenige Teil der Netto-Grundfläche, der der Nutzung des Bauwerkes aufgrund seiner Zweckbestimmung dient. **Nicht** zur Nutzungsfläche gehören die technische Funktionsfläche (Fläche der Räume für betriebstechnische Anlagen) sowie die Verkehrsfläche (Flächen zur Verkehrserschließung und -sicherung, wie z. B. Flure, Hallen, Treppen, Aufzugschächte usw.).

Die **Wohnfläche** (zu berechnen nach der Wohnflächenverordnung (WoFIV) vom 25. November 2003, in der jeweils aktuellen Fassung) umfasst die Grundflächen der Räume, die ausschließlich zu dieser Wohnung gehören, also die Flächen von Wohn- und Schlafräumen, Küchen und Nebenräumen (z. B. Dielen, Abstellräume und Bäder) innerhalb der Wohnung. Die Wohnfläche eines Wohnheims umfasst die Grundflächen der Räume, die zur alleinigen und gemeinschaftlichen Nutzung durch die Bewohnerinnen/Bewohner bestimmt sind. Zur Wohnfläche gehören auch die Grundflächen von Wintergärten, Schwimmbädern und ähnlichen nach allen Seiten geschlossenen Räumen sowie von Balkonen, Loggien, Dachgärten und Terrassen, wenn sie ausschließlich zu der Wohnung oder dem Wohnheim gehören. **Nicht** zur Wohnfläche (und somit zur **Nutzfläche**) zählen die Grundflächen von Zubehörräumen (z. B. Kellerräumen, Abstellräumen außerhalb der Wohnung, Waschküchen, Bodenräumen, Trockenräumen, Heizungsräumen und Garagen).

Unter einer **Wohnung** sind nach außen abgeschlossene, zu Wohnzwecken bestimmte, in der Regel zusammenliegende Räume zu verstehen, die die Führung eines eigenen Haushalts ermöglichen. Wohnungen haben einen eigenen Eingang unmittelbar vom Freien, von einem Treppenhaus oder einem Vorraum. Zur Wohnung können aber auch außerhalb des eigentlichen Wohnungsabschlusses liegende, zu Wohnzwecken ausgebaute Keller- oder Bodenräume (z. B. Mansarden) gehören.

Die **Zahl der Räume** umfasst alle Wohn-, Ess- und Schlafzimmer und andere separate Räume (z. B. bewohnbare Keller- und Bodenräume) von mindestens 6 m² Größe sowie abgeschlossene Küchen unabhängig von deren Größe. Bad, Toilette, Flur und Wirtschaftsräume werden grundsätzlich nicht mitgezählt. Ein Wohnzimmer mit einer Essecke, Schlaf- oder Kochnische ist als ein Raum zu zählen. Dementsprechend bestehen Wohnungen, in denen es keine bauliche Trennung der einzelnen Wohnbereiche gibt (z. B. "Loftwohnungen") aus nur **einem** Raum.

Veranschlagte Kosten des Bauwerkes sind die Kosten des Bauwerkes gemäß DIN 276 (in der jeweils gültigen Fassung) als Summe der Kostengruppen 300 und 400. Baukosten im Sinne der Bautätigkeitsstatistik sind somit die Kosten der Baukonstruktionen (einschließlich Erdarbeiten und baukonstruktive Einbauten) sowie die Kosten der technischen Anlagen. Kosten für nicht fest verbundene Einbauten, die nicht Bestandteil des Bauwerks sind, wie Großrechenanlagen oder industrielle Produktionsanlagen, sind nicht einzubeziehen. Die Umsatzsteuer ist in den veranschlagten Kosten enthalten.

Abb. 1
Genehmigte Wohnungen in Bayern seit Januar 2015

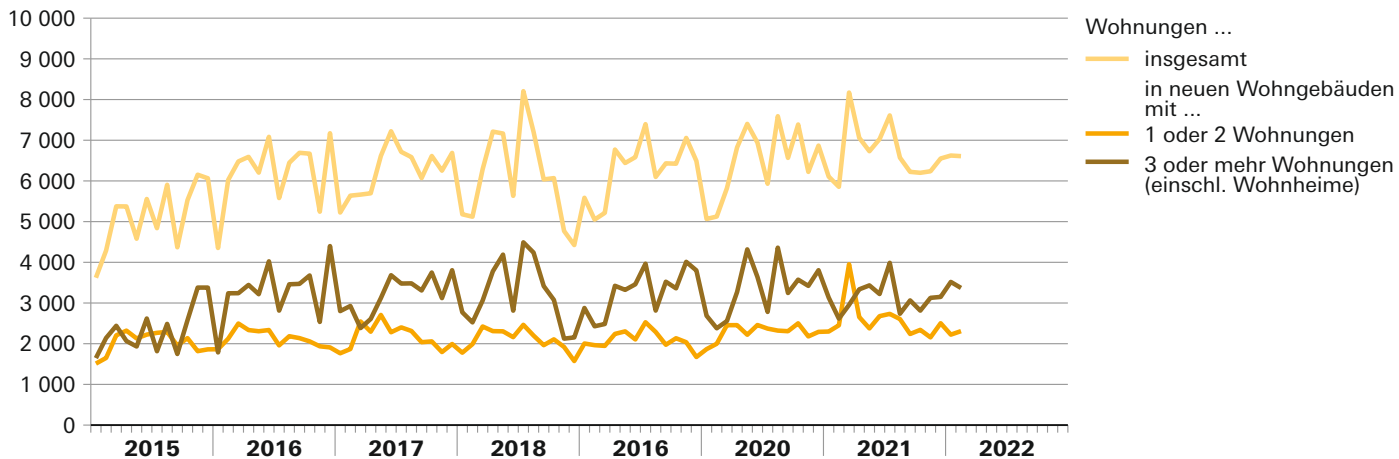


Abb. 2
Genehmigte Wohnungen in den Regierungsbezirken in Bayern von Januar bis Februar 2022
 Veränderung gegenüber dem Vergleichszeitraum des Vorjahres in Prozent

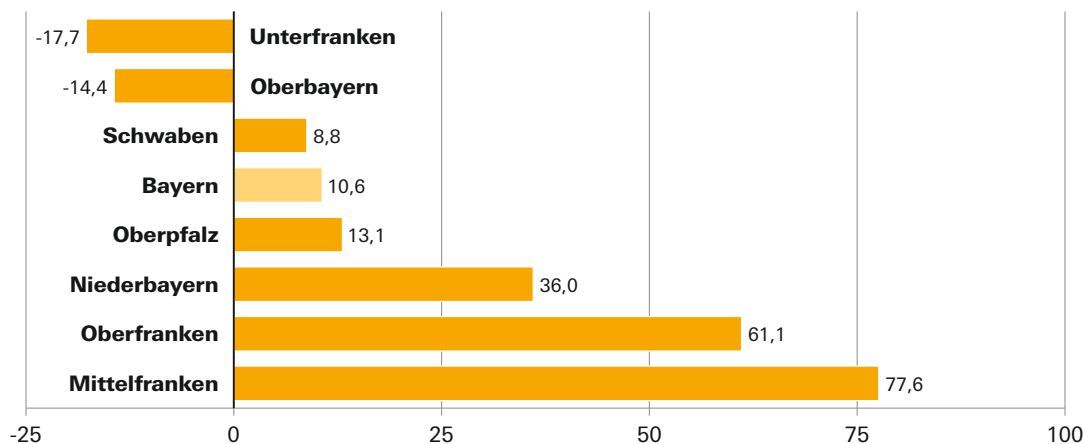


Abb. 3
Genehmigte neue Nichtwohngebäude in Bayern von Januar bis Februar 2022
 Veränderung gegenüber dem Vergleichszeitraum des Vorjahres in Prozent

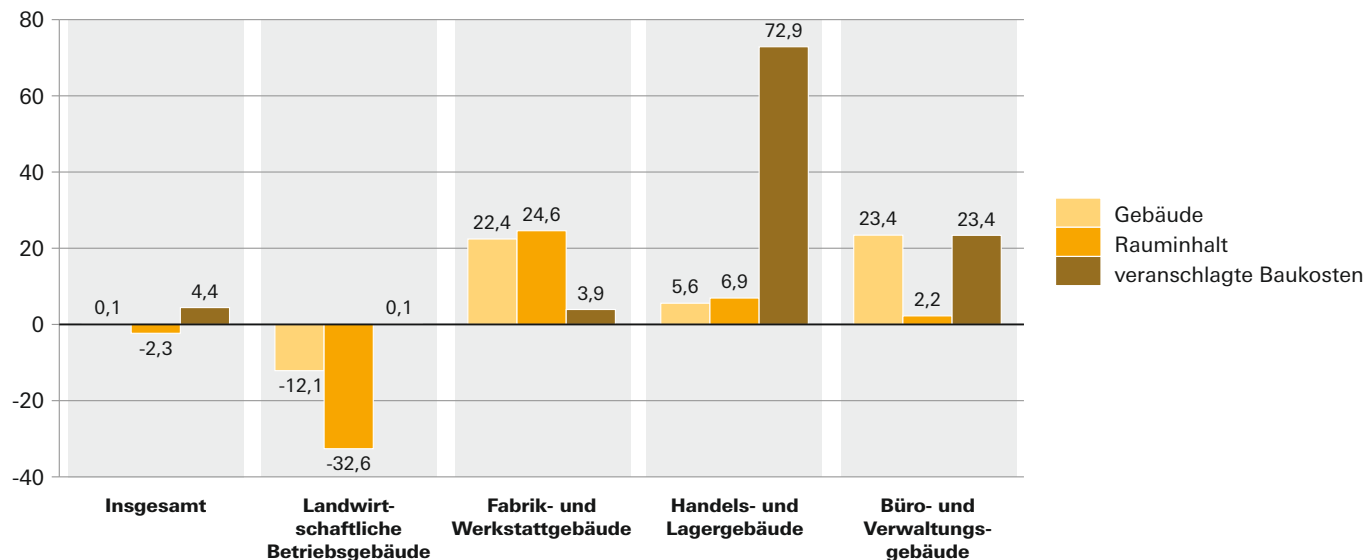


Abb. 4

Genehmigte Wohnungen in den kreisfreien Städten und Landkreisen in Bayern von Januar bis Februar 2022

Veränderung gegenüber dem Vergleichszeitraum des Vorjahres in Prozent

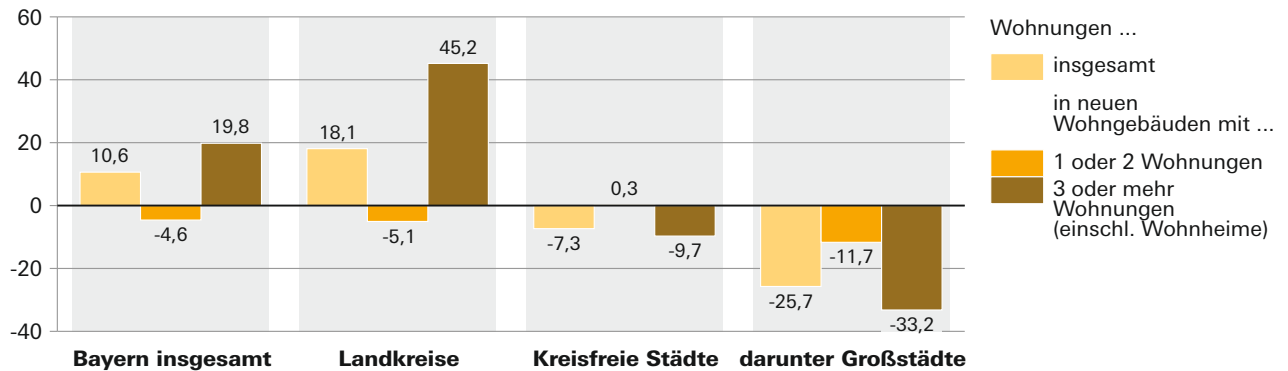


Abb. 5

Genehmigte Wohnungen in neuen Wohngebäuden je 10 000 Einwohner in Bayern von Januar bis Februar 2022

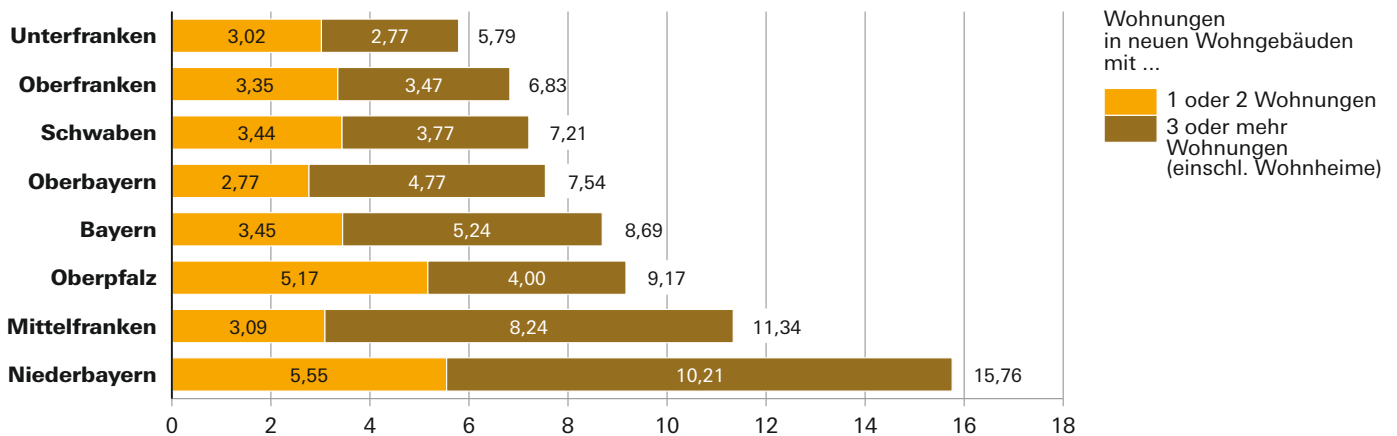
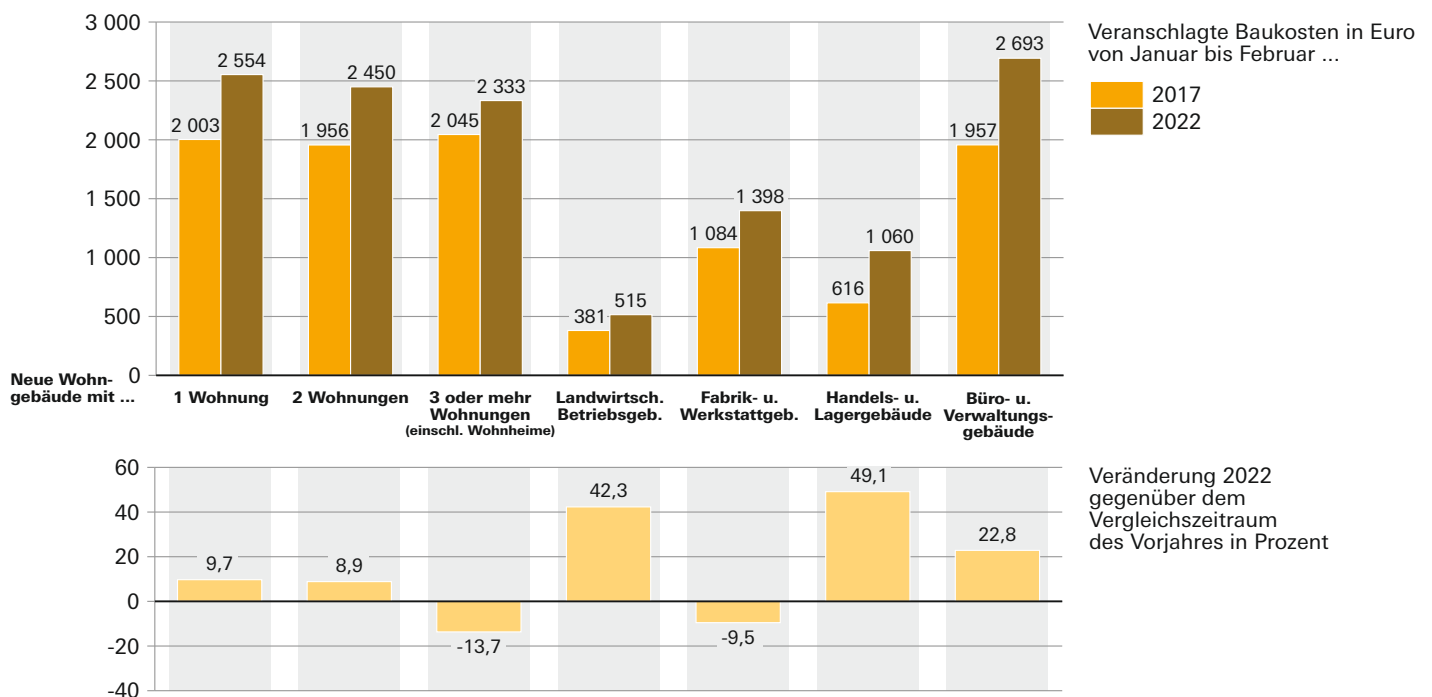


Abb. 6

Veranschlagte Baukosten je m² Wohn- bzw. Nutzfläche im Neubau in Bayern von Januar bis Februar 2017 und 2022



1. Baugenehmigungen in Bayern seit 1980

Berichtszeitraum ¹⁾²⁾	Errichtung neuer Gebäude								Wohnungen insgesamt ³⁾
	Wohnbau				Nichtwohnbau				
	Gebäude	Rauminhalt	Wohnungen	Veranschlagte Kosten der Bauwerke ⁴⁾	Gebäude	Rauminhalt	Nutzfläche	Veranschlagte Kosten der Bauwerke ⁴⁾	
	Anzahl	1 000 m ³	Anzahl	1 000 €	Anzahl	1 000 m ³	100 m ²	1 000 €	
1980	42 566	50 413	73 417	6 827 827	11 360	42 724	72 524	3 799 500	78 718
1981	37 272	46 050	70 107	6 772 884	10 417	35 868	60 322	3 441 718	75 876
1982	31 503	40 525	64 146	6 405 406	10 028	36 050	61 071	3 855 039	70 241
1983	37 764	48 904	81 866	8 100 298	12 113	40 092	68 836	4 079 289	88 555
1984	31 008	39 885	68 817	6 792 378	9 556	34 241	55 451	3 381 131	74 460
1985	27 221	33 478	55 421	5 783 277	9 902	35 130	57 959	3 708 322	61 026
1986	27 710	31 981	49 556	5 553 623	9 981	39 286	64 529	4 276 282	54 466
1987	27 342	31 461	46 778	5 520 504	10 368	39 422	63 623	4 058 230	51 004
1988	29 932	34 521	51 349	6 154 538	11 163	41 147	67 438	4 637 392	56 256
1989	31 595	38 472	59 472	6 986 363	11 383	43 889	72 318	4 894 633	65 475
1990	35 952	46 716	76 581	8 763 791	12 004	45 546	74 233	5 376 050	86 316
1991	34 552	46 538	77 999	9 177 417	12 176	52 237	83 570	6 439 827	87 792
1992	39 058	55 413	95 884	11 693 365	11 953	47 214	78 490	6 510 591	107 204
1993	43 469	62 914	110 080	14 051 106	12 003	44 873	72 831	6 528 672	122 865
1994	44 728	65 642	115 754	15 328 241	11 517	46 375	76 397	7 026 881	127 598
1995	35 042	48 876	81 871	11 637 840	11 142	48 228	75 253	7 255 566	92 272
1996	35 931	45 740	69 308	10 962 664	10 663	41 931	65 730	5 585 679	78 654
1997	35 772	43 890	64 297	10 272 471	11 169	42 014	66 835	5 378 766	73 567
1998	40 148	47 558	68 745	10 980 529	12 192	49 462	78 080	5 919 860	78 359
1999	39 168	45 674	65 840	10 572 695	10 477	51 434	80 688	6 270 203	74 777
2000	33 124	38 461	55 372	8 983 497	10 187	46 184	75 709	5 753 671	63 163
2001	29 609	34 578	49 588	8 109 415	9 072	50 103	80 871	6 643 446	56 161
2002	30 040	33 948	47 256	8 079 298	8 308	44 977	69 385	6 152 051	53 225
2003	36 130	40 918	54 673	9 627 081	7 898	40 503	62 357	4 632 453	62 645
2004	31 255	35 901	50 189	8 518 789	7 803	36 761	56 717	4 293 700	57 721
2005	25 510	29 839	43 254	7 160 738	7 375	35 516	54 602	4 168 851	49 712
2006	27 896	32 427	46 188	7 820 357	8 561	42 457	66 278	4 915 995	53 057
2007	18 537	21 752	31 771	5 345 086	8 019	48 907	72 068	5 376 179	36 859
2008	17 203	21 138	30 728	5 353 426	8 564	50 763	74 163	5 395 346	35 053
2009	18 136	22 133	31 621	5 701 553	8 596	46 509	69 543	6 257 727	35 639
2010	20 980	25 299	37 962	6 811 771	9 733	49 407	70 914	5 519 497	42 416
2011	24 159	30 278	45 847	8 610 161	9 776	53 520	79 021	7 185 108	52 010
2012	22 814	29 550	47 041	8 581 795	8 708	50 282	72 706	6 824 902	52 930
2013	23 764	31 223	49 513	9 274 109	8 505	51 204	74 355	6 707 580	55 972
2014	23 943	31 755	51 315	9 807 293	7 978	48 468	69 125	6 591 050	58 783
2015	25 393	33 262	52 945	10 784 557	7 778	48 293	70 870	7 365 768	62 157
2016	26 855	37 407	64 966	12 682 461	8 038	49 440	73 190	8 113 990	74 598
2017	27 246	37 905	64 524	13 468 652	7 929	53 317	78 931	9 146 281	74 990
2018	26 794	37 671	63 616	14 011 382	7 958	57 535	82 355	10 423 184	73 140
2019	26 706	38 629	64 710	14 840 142	7 217	48 100	71 704	9 341 129	75 540
2020	28 134	39 121	67 494	15 693 249	7 738	55 730	79 419	11 195 894	77 778
2021	30 458	42 374	68 575	17 892 767	8 388	55 745	78 528	10 759 863	80 373
2018 1. Vj.	6 496	8 892	14 549	3 287 713	1 785	13 412	19 155	2 220 041	16 590
2018 2. Vj.	7 209	10 267	17 554	3 732 663	2 211	14 700	22 303	3 139 284	20 010
2018 3. Vj.	7 145	10 554	18 774	3 986 121	2 212	13 995	21 007	2 713 770	21 450
2018 4. Vj.	5 946	7 992	12 954	3 016 281	1 748	15 368	19 787	2 331 569	15 263
2019 1. Vj.	6 218	8 687	13 705	3 243 408	1 607	10 107	15 470	1 872 811	15 851
2019 2. Vj.	7 002	10 049	16 855	3 835 470	1 889	12 051	18 613	2 279 296	19 795
2019 3. Vj.	7 131	10 301	17 092	3 953 579	1 954	13 717	19 253	2 590 822	19 926
2019 4. Vj.	6 354	9 549	17 016	3 792 730	1 768	12 263	18 398	2 607 197	19 970
2020 1. Vj.	6 395	8 637	13 944	3 369 564	1 570	11 105	15 840	2 277 607	16 011
2020 2. Vj.	7 396	10 364	18 363	4 099 491	1 991	15 160	20 795	2 772 617	21 167
2020 3. Vj.	7 151	9 987	17 387	3 993 351	2 143	12 871	19 135	2 714 198	20 088
2020 4. Vj.	7 192	10 139	17 772	4 231 292	2 034	16 590	23 631	3 430 678	20 477
2021 1. Vj.	8 394	11 105	17 406	4 640 132	1 881	12 378	18 330	2 480 210	20 134
2021 2. Vj.	7 577	10 724	17 698	4 492 125	2 230	14 046	20 452	2 647 783	20 817
2021 3. Vj.	7 539	10 606	17 366	4 435 019	2 352	16 367	22 352	3 110 351	20 405
2021 4. Vj.	6 949	9 943	16 089	4 325 754	1 924	12 970	17 401	2 523 162	18 988

1) Ab Berichtsjahr 2012 werden die "Sonstigen Wohneinheiten" als Wohnungen erfasst. - 2) Die Differenz zwischen der Summierung der Monatszahlen zu den Quartalszahlen bzw. zum Jahresergebnis entsteht durch die Einbeziehung der Tekturen, die nachträgliche Bauänderungen berücksichtigen. - 3) In Wohn- und Nichtwohngebäuden einschl. Baumaßnahmen an bestehenden Gebäuden. - 4) Im Vergleich zu früheren Veröffentlichungen feststellbare Abweichungen im Ergebnismittelwert resultieren aus einer nachträglichen maschinellen Umsetzung der gemeldeten DM-Beträge in Euro-Werte in den Einzeldatensätzen.

2. Baugenehmigungen in Bayern seit 2018 nach Monaten

Berichtszeitraum ¹⁾	Errichtung neuer Gebäude								Wohnungen ins- gesamt ²⁾
	Wohnbau				Nichtwohnbau				
	Gebäude	Rauminhalt	Wohnungen	Veranschlagte Kosten der Bauwerke	Gebäude	Rauminhalt	Nutzfläche	Veranschlagte Kosten der Bauwerke	
	Anzahl	1 000 m ³	Anzahl	1 000 €	Anzahl	1 000 m ³	100 m ²	1 000 €	
2018 Januar	1 906	2 664	4 551	994 843	542	3 270	4 680	601 087	5 180
Februar	2 099	2 857	4 513	1 059 544	575	4 763	7 080	722 555	5 121
März	2 491	3 371	5 485	1 233 326	668	5 379	7 395	896 399	6 289
April	2 478	3 547	6 088	1 311 496	755	5 916	8 345	1 364 028	7 212
Mai	2 445	3 616	6 493	1 289 099	708	4 459	7 186	887 052	7 165
Juni	2 286	3 104	4 973	1 132 068	748	4 325	6 773	888 204	5 633
Juli	2 631	3 859	6 955	1 420 357	847	5 804	7 656	927 574	8 206
August	2 391	3 604	6 439	1 363 817	712	4 493	7 527	956 424	7 207
September ..	2 123	3 092	5 380	1 201 947	653	3 698	5 825	829 772	6 037
Oktober	2 232	3 102	5 182	1 180 964	700	4 628	6 775	796 785	6 069
November ...	2 017	2 638	4 044	968 954	595	6 839	7 915	933 685	4 770
Dezember ...	1 697	2 252	3 728	866 363	453	3 901	5 097	601 099	4 424
2019 Januar	2 098	2 966	4 883	1 116 422	525	3 475	5 277	625 195	5 586
Februar	2 050	2 882	4 392	1 055 143	531	3 371	5 171	587 247	5 050
März	2 070	2 838	4 430	1 071 843	551	3 261	5 022	660 369	5 215
April	2 375	3 454	5 664	1 327 558	624	4 071	6 678	831 340	6 771
Mai	2 407	3 313	5 626	1 259 088	679	4 397	6 423	701 481	6 440
Juni	2 220	3 283	5 565	1 248 824	586	3 582	5 512	746 475	6 584
Juli	2 688	3 894	6 493	1 494 588	734	5 452	8 044	1 138 133	7 395
August	2 347	3 225	5 102	1 234 477	603	3 027	4 489	586 599	6 099
September ..	2 096	3 182	5 497	1 224 514	617	5 238	6 720	866 090	6 432
Oktober	2 286	3 205	5 495	1 234 737	656	3 521	5 511	834 528	6 423
November ...	2 203	3 394	6 048	1 369 443	605	3 810	5 718	732 379	7 057
Dezember ...	1 865	2 950	5 473	1 188 550	507	4 932	7 169	1 040 290	6 490
2020 Januar	1 909	2 633	4 554	1 049 000	486	2 995	4 629	750 674	5 065
Februar	2 013	2 697	4 378	1 053 965	467	3 740	5 248	784 240	5 125
März	2 473	3 306	5 012	1 266 599	617	4 370	5 963	742 693	5 821
April	2 506	3 490	5 727	1 363 726	627	6 250	8 544	988 219	6 825
Mai	2 318	3 354	6 538	1 334 924	689	3 477	5 570	887 876	7 402
Juni	2 572	3 520	6 098	1 400 841	675	5 432	6 682	896 522	6 940
Juli	2 390	3 229	5 152	1 278 043	661	3 590	5 511	773 116	5 931
August	2 422	3 513	6 682	1 410 490	761	4 902	6 817	998 143	7 591
September ..	2 339	3 245	5 553	1 304 818	721	4 379	6 808	942 939	6 566
Oktober	2 589	3 603	6 075	1 503 475	820	7 487	10 634	1 482 479	7 387
November ...	2 225	3 121	5 600	1 303 752	606	3 859	5 486	762 091	6 222
Dezember ...	2 378	3 415	6 097	1 424 065	608	5 243	7 511	1 186 108	6 868
2021 Januar	2 291	3 229	5 432	1 383 257	527	3 132	4 360	526 066	6 107
Februar	2 384	3 216	5 068	1 349 952	601	4 795	6 639	1 051 742	5 855
März	3 719	4 660	6 906	1 906 923	753	4 451	7 331	902 402	8 172
April	2 593	3 673	5 991	1 513 278	714	3 865	5 894	924 811	7 059
Mai	2 355	3 428	5 809	1 453 559	790	5 054	7 298	871 552	6 730
Juni	2 629	3 624	5 898	1 525 288	726	5 127	7 260	851 420	7 028
Juli	2 713	3 955	6 721	1 637 105	784	4 207	6 178	812 502	7 610
August	2 577	3 406	5 342	1 423 070	802	6 535	7 919	1 043 268	6 572
September ..	2 249	3 246	5 303	1 374 844	766	5 624	8 255	1 254 581	6 223
Oktober	2 333	3 308	5 153	1 423 333	704	4 565	6 397	962 688	6 200
November ...	2 152	3 101	5 283	1 358 632	605	4 561	5 839	865 488	6 237
Dezember ...	2 464	3 534	5 653	1 543 789	615	3 843	5 165	694 986	6 551
2022 Januar	2 216	3 291	5 741	1 368 999	555	3 557	5 264	870 890	6 624
Februar	2 272	3 419	5 679	1 501 235	574	4 186	5 580	776 727	6 609
März									
April									
Mai									
Juni									
Juli									
August									
September ..									
Oktober									
November ...									
Dezember ...									

¹⁾ Die Differenz zwischen der Summierung der Monatszahlen zu den Quartalszahlen bzw. zum Jahresergebnis entsteht durch die Einbeziehung der Tekturen, die nachträgliche Bauänderungen berücksichtigen. - ²⁾ In Wohn- und Nichtwohngebäuden einschl. Baumaßnahmen an bestehenden Gebäuden.

3. Baugenehmigungen für Wohn- und Nichtwohngebäude

Lfd. Nr.	Gebäudeart Bauherr	Errichtung neuer				
		Gebäude	Rauminhalt	Nutzfläche	Wohnungen	
					insgesamt	Wohnfläche
		Anzahl	1 000 m ³	100 m ²	Anzahl	100 m ²

Wohnbau

1	Wohngebäude mit 1 Wohnung	1 497	1 432	838	1 497	2 452
2	Wohngebäude mit 2 Wohnungen	406	523	300	812	902
3	Wohngebäude mit 3 oder mehr Wohnungen	369	1 464	793	3 370	2 622
4	Wohnheime	-	-	-	-	-
5	Wohngebäude insgesamt	2 272	3 419	1 930	5 679	5 976
6	darunter mit Eigentumswohnungen	207	922	504	2 057	1 668
7	im Freistellungs- bzw. Zustimmungsverfahren ²⁾	601	853	523	1 295	1 463
	Von den Wohngebäuden entfielen auf:					
8	Öffentliche Bauherren	11	95	22	301	185
9	Unternehmen	463	1 201	677	2 514	2 137
10	davon Wohnungsunternehmen	383	1 066	605	2 267	1 905
11	Immobilienfonds	15	13	7	22	26
12	sonstige Unternehmen	65	122	65	225	206
13	Private Haushalte	1 796	2 114	1 223	2 842	3 640
14	Organisationen ohne Erwerbszweck	2	9	8	22	14

Nichtwohnbau

15	Anstaltsgebäude	1	7	11	24	6
16	Büro- und Verwaltungsgebäude	41	280	480	14	19
17	Landwirtschaftliche Betriebsgebäude	156	639	890	5	8
18	Nichtlandwirtschaftliche Betriebsgebäude	342	3 048	3 852	93	96
19	darunter Fabrik- und Werkstattgebäude	62	759	828	17	17
20	Handels- und Lagergebäude	178	1 844	2 029	72	74
21	Hotels und Gaststätten	13	221	418	2	2
22	Sonstige Nichtwohngebäude	34	212	347	-	-
23	Nichtwohngebäude insgesamt	574	4 186	5 580	136	129
24	darunter im Freistellungs- bzw. Zustimmungsverfahren ²⁾	62	286	450	7	12
	Von den Nichtwohngebäuden entfielen auf:					
25	Öffentliche Bauherren	36	167	317	-	-
26	Unternehmen	359	3 614	4 615	82	78
27	davon Land- und Forstwirtschaft, Tierhaltung, Fischerei	145	612	845	4	5
28	Produzierendes Gewerbe	93	1 357	1 469	17	15
29	Handel, Kreditinstitute und Versicherungsgewerbe, Dienstleistungen, Verkehr und Nachrichtenübermittlung, Wohnungsunternehmen und Immobilienfonds	121	1 645	2 302	61	59
30	Private Haushalte	168	338	557	30	45
31	Organisationen ohne Erwerbszweck	11	67	91	24	6

¹⁾ Einschl. Küchen. - ²⁾ Genehmigungsfreistellung nach Artikel 58 bzw. bauaufsichtliche Zustimmung nach Artikel 73 der Bayerischen Bauordnung (BayBO).

in Bayern im Februar 2022 nach Gebäudearten und Bauherren

Gebäude		Alle Baumaßnahmen						Lfd. Nr.
Wohnräume ¹⁾	Veranschlagte Kosten der Bauwerke	Gebäude/ Baumaßnahmen	Nutzfläche	Wohnungen		Wohnräume ¹⁾	Veranschlagte Kosten der Bauwerke	
				insgesamt	Wohnfläche			
Anzahl	1 000 €	Anzahl	100 m ²	Anzahl	100 m ²	Anzahl	1 000 €	

Wohnbau

8 676	638 912	X	X	X	X	X	X	X	1
3 223	225 259	X	X	X	X	X	X	X	2
9 305	637 064	X	X	X	X	X	X	X	3
-	-	2	0	4	2	9	220		4
21 204	1 501 235	3 403	1 666	6 428	6 825	24 145	1 730 541		5
5 657	385 107	347	394	2 310	1 871	6 444	435 821		6
5 301	354 283	701	516	1 334	1 511	5 481	364 971		7
649	56 005	13	22	302	185	652	56 086		8
7 552	518 663	581	601	2 723	2 312	8 154	574 647		9
6 729	461 833	474	551	2 444	2 052	7 221	507 113		10
90	5 986	18	- 1	35	36	130	8 388		11
733	50 844	89	52	244	224	803	59 146		12
12 950	921 032	2 804	1 043	3 370	4 304	15 245	1 092 934		13
53	5 535	5	0	33	24	94	6 874		14

Nichtwohnbau

24	2 050	9	28	24	5	19	31 787		15
54	108 130	77	512	15	21	57	130 388		16
28	44 029	222	953	29	32	116	55 872		17
276	509 203	538	3 941	142	130	395	596 233		18
57	131 004	110	835	23	27	91	154 721		19
200	230 376	257	2 044	105	91	266	259 853		20
10	91 136	54	473	10	8	26	114 209		21
-	113 315	89	407	- 29	- 18	- 71	189 045		22
382	776 727	935	5 841	181	170	516	1 003 325		23
38	58 842	77	473	6	11	32	68 029		24
-	92 380	73	314	- 3	- 4	- 16	200 080		25
232	584 726	525	4 786	98	88	257	655 232		26
19	40 766	197	915	7	9	30	48 689		27
53	206 558	128	1 533	17	17	57	228 314		28
160	337 402	200	2 339	74	61	170	378 229		29
126	70 515	305	627	88	92	300	107 542		30
24	29 106	32	114	- 2	- 5	- 25	40 471		31

4. Baugenehmigungen für Wohn- und Nichtwohngebäude

Schl.-Nr.	Gebiet	Errichtung neuer Wohngebäude								
		insgesamt ¹⁾					darunter mit 1 oder 2 Wohnungen			
		Gebäude	Raum-inhalt	Woh-nungen	Wohn-fläche	Veran-schlagte Kosten	Gebäude	Raum-inhalt	Woh-nungen	Wohn-fläche
		Anzahl	1 000 m ³	Anzahl	100 m ²	1 000 €	Anzahl	1 000 m ³	Anzahl	100 m ²

Zusammenstellung nach Regierungsbezirken

1	Oberbayern	763	1 283	2 236	2 235	626 946	600	623	713	1 044
2	Niederbayern	334	507	759	834	194 579	290	312	357	517
3	Oberpfalz	228	312	438	563	126 125	200	215	243	370
4	Oberfranken	167	217	374	383	91 784	148	134	182	247
5	Mittelfranken	261	402	810	736	159 017	223	218	271	387
6	Unterfranken	193	263	399	469	110 539	167	164	200	293
7	Schwaben	326	436	663	756	192 245	275	288	343	497
	Bayern	2 272	3 419	5 679	5 976	1 501 235	1 903	1 954	2 309	3 355
	Kreisfreie Städte	303	689	1 647	1 336	340 627	211	181	243	340
	darunter Großstädte ³⁾	203	442	1 133	877	222 329	145	122	162	229
	Landkreise	1 969	2 730	4 032	4 640	1 160 608	1 692	1 773	2 066	3 015

Regierungsbezirk Oberbayern

Kreisfreie Städte

161	Ingolstadt	39	64	131	119	29 536	27	26	32	46
162	München	111	235	580	481	144 239	81	61	88	121
163	Rosenheim	6	35	99	86	20 960	3	2	3	4
	Zusammen	156	335	810	686	194 735	111	89	123	171

Landkreise

171	Altötting	14	18	19	27	7 146	13	15	16	23
172	Berchtesgadener Land	11	26	48	51	11 504	6	7	9	11
173	Bad Tölz-Wolfratshausen	23	40	69	62	20 197	16	16	19	24
174	Dachau	39	57	104	96	27 681	27	27	32	44
175	Ebersberg	18	16	23	30	7 570	16	13	16	22
176	Eichstätt	54	69	83	107	28 339	47	53	55	82
177	Erding	18	28	41	44	12 357	15	20	23	31
178	Freising	35	38	51	67	17 321	32	31	38	54
179	Fürstenfeldbruck	37	45	69	81	22 883	32	30	34	54
180	Garmisch-Partenkirchen	4	5	8	8	1 745	2	2	2	3
181	Landsberg am Lech	34	55	69	87	24 571	29	38	39	61
182	Miesbach	19	26	42	42	13 596	14	13	15	22
183	Mühl-dorf a. Inn	25	33	36	50	13 105	23	28	26	42
184	München	103	258	444	414	118 678	66	75	75	127
185	Neuburg-Schrobenhausen	29	32	35	48	12 716	28	31	31	46
186	Pfaffenhofen a.d. Ilm	36	44	66	75	18 898	32	32	43	57
187	Rosenheim	45	63	90	105	29 969	39	43	51	72
188	Starnberg	17	24	27	42	12 230	16	21	22	37
189	Traunstein	22	45	69	69	19 703	13	14	14	21
190	Weilheim-Schongau	24	27	33	43	12 002	23	26	30	40
	Zusammen	607	948	1 426	1 549	432 211	489	534	590	873
1	Oberbayern	763	1 283	2 236	2 235	626 946	600	623	713	1 044

¹⁾ Einschl. Wohnheime. - ²⁾ Genehmigungsfreistellung nach Artikel 58 bzw. bauaufsichtliche Zustimmung nach Artikel 73 der Bayerischen Bauordnung (BayBO). - ³⁾ München,

in Bayern im Februar 2022 nach Kreisen

noch: Errichtung neuer Wohngebäude		Errichtung neuer Nichtwohngebäude					Alle Baumaßnahmen						Schl.-Nr.
darunter mit Eigentumswohnungen		Gebäude	Raum-inhalt	Nutz-fläche	Woh-nungen	Veran-schlagte Kosten	Gebäude/Baumaß-nahmen	Nutz-fläche	Woh-nungen	darunter im Frei-stellungs-bzw. Zu-stimmungs-verfahren ²⁾	Wohn-fläche	Veran-schlagte Kosten	
Gebäude	Woh-nungen												
Anzahl		1 000 m ³	100 m ²	Anzahl	1 000 €	Anzahl	100 m ²	Anzahl		100 m ²	1 000 €		

Zusammenstellung nach Regierungsbezirken

100	874	188	1 194	1 776	56	299 630	1 427	2 539	2 585	534	2 614	1 079 676	1
24	277	99	796	873	12	108 045	580	1 222	840	163	916	365 067	2
16	126	60	277	506	3	58 051	395	706	487	170	622	213 502	3
10	114	39	172	279	1	30 352	327	366	420	67	443	158 503	4
21	421	52	692	772	1	74 280	513	935	940	125	859	300 837	5
15	113	53	213	353	3	59 853	402	458	475	138	571	201 793	6
21	132	83	843	1 021	60	146 516	694	1 280	862	143	971	414 488	7
207	2 057	574	4 186	5 580	136	776 727	4 338	7 507	6 609	1 340	6 995	2 733 866	
52	885	66	1 014	1 361	9	210 778	761	1 614	1 904	109	1 591	683 473	
36	611	47	446	776	8	150 478	527	916	1 356	3	1 084	465 914	
155	1 172	508	3 172	4 219	127	565 949	3 577	5 893	4 705	1 231	5 404	2 050 393	

Regierungsbezirk Oberbayern

11	94	1	2	7	-	578	47	40	132	2	121	30 879	161
11	148	25	88	211	7	55 581	254	286	721	1	627	254 929	162
3	96	-	-	-	-	-	16	1	103	1	95	24 297	163
25	338	26	90	218	7	56 159	317	326	956	4	843	310 105	
-	-	5	28	35	1	4 764	27	53	23	10	30	13 472	171
4	36	6	37	73	-	19 558	41	89	52	6	62	39 098	172
3	38	4	9	15	-	925	46	45	72	-	67	23 969	173
8	51	9	142	162	-	40 153	64	193	114	14	106	70 689	174
2	7	4	18	29	-	1 602	30	38	24	-	34	11 876	175
6	22	11	38	50	1	4 267	85	97	90	21	116	35 145	176
-	-	17	119	198	25	35 998	47	209	79	7	63	52 336	177
2	10	8	131	126	1	18 795	52	147	56	7	71	37 991	178
2	16	4	34	58	2	5 959	58	82	86	10	97	31 691	179
1	3	-	-	-	-	-	5	- 1	14	-	13	3 520	180
1	7	8	39	65	3	4 667	67	110	79	26	101	32 124	181
2	10	3	6	10	2	752	39	27	52	1	52	17 532	182
1	2	11	109	170	-	16 454	57	189	26	7	59	33 961	183
25	242	7	58	82	3	20 364	141	266	460	312	434	150 800	184
1	4	4	11	19	1	1 158	44	37	55	12	63	16 928	185
2	14	14	117	159	3	35 326	71	188	76	8	87	56 221	186
6	37	14	85	113	-	7 643	90	169	105	56	121	53 811	187
1	2	6	21	32	6	3 450	35	49	34	4	52	18 498	188
5	29	16	39	66	1	13 622	58	114	74	14	82	43 771	189
3	6	11	66	98	-	8 014	53	112	58	15	61	26 138	190
75	536	162	1 104	1 558	49	243 471	1 110	2 213	1 629	530	1 771	769 571	
100	874	188	1 194	1 776	56	299 630	1 427	2 539	2 585	534	2 614	1 079 676	1

Nürnberg, Augsburg, Regensburg, Ingolstadt, Würzburg, Fürth, Erlangen.

Noch: 4. Baugenehmigungen für Wohn- und Nichtwohngebäude

Schl.-Nr.	Gebiet	Errichtung neuer Wohngebäude								
		insgesamt ¹⁾					darunter mit 1 oder 2 Wohnungen			
		Gebäude	Raum-inhalt	Woh-nungen	Wohn-fläche	Veran-schlagte Kosten	Gebäude	Raum-inhalt	Woh-nungen	Wohn-fläche
		Anzahl	1 000 m ³	Anzahl	100 m ²	1 000 €	Anzahl	1 000 m ³	Anzahl	100 m ²

Regierungsbezirk Niederbayern

Kreisfreie Städte

261	Landshut	10	14	21	24	6 567	8	7	8	13
262	Passau	12	24	51	45	10 800	6	6	9	11
263	Straubing	5	23	47	38	10 691	4	3	7	7
	Zusammen	27	62	119	106	28 058	18	16	24	31

Landkreise

271	Deggendorf	70	127	195	198	42 355	63	66	76	108
272	Freyung-Grafenau	25	25	38	43	10 904	22	20	27	34
273	Kelheim	33	56	78	87	20 415	27	38	39	58
274	Landshut	28	32	42	55	12 865	26	28	31	47
275	Passau	32	47	59	79	18 672	30	35	38	62
276	Regen	15	22	37	36	7 997	12	12	15	19
277	Rottal-Inn	27	37	44	60	13 854	23	27	25	44
278	Straubing-Bogen	64	75	109	128	30 267	58	57	69	96
279	Dingolfing-Landau	13	24	38	40	9 192	11	11	13	19
	Zusammen	307	446	640	728	166 521	272	295	333	486
2	Niederbayern	334	507	759	834	194 579	290	312	357	517

Regierungsbezirk Oberpfalz

Kreisfreie Städte

361	Amberg	5	12	17	19	5 881	4	5	5	9
362	Regensburg	2	2	3	4	752	2	2	3	4
363	Weiden i.d.OPf.	5	6	7	11	2 102	5	6	7	11
	Zusammen	12	21	27	33	8 735	11	14	15	23

Landkreise

371	Amberg-Sulzbach	36	48	72	82	20 096	31	34	40	54
372	Cham	24	30	39	56	10 444	21	22	23	40
373	Neumarkt i.d.OPf.	37	47	50	76	18 606	35	39	40	65
374	Neustadt a.d.Waldnaab	31	35	52	64	14 741	29	27	35	49
375	Regensburg	44	52	72	95	21 533	39	42	46	74
376	Schwandorf	32	63	105	129	25 504	23	25	32	45
377	Tirschenreuth	12	16	21	28	6 466	11	11	12	20
	Zusammen	216	291	411	531	117 390	189	201	228	347
3	Oberpfalz	228	312	438	563	126 125	200	215	243	370

¹⁾ Einschl. Wohnheime. - ²⁾ Genehmigungsfreistellung nach Artikel 58 bzw. bauaufsichtliche Zustimmung nach Artikel 73 der Bayerischen Bauordnung (BayBO).

in Bayern im Februar 2022 nach Kreisen

noch: Errichtung neuer Wohngebäude		Errichtung neuer Nichtwohngebäude					Alle Baumaßnahmen						Schl.-Nr.
darunter mit Eigentumswohnungen		Gebäude	Raum-inhalt	Nutz-fläche	Woh-nungen	Veran-schlagte Kosten	Gebäude/Baumaß-nahmen	Nutz-fläche	Woh-nungen	darunter im Frei-stellungs-bzw. Zu-stimmungs-verfahren ²⁾	Wohn-fläche	Veran-schlagte Kosten	
Gebäude	Woh-nungen												
Anzahl		1 000 m ³	100 m ²	Anzahl	1 000 €	Anzahl	100 m ²	Anzahl		100 m ²	1 000 €		

Regierungsbezirk Niederbayern

1	7	-	-	-	-	-	11	9	21	-	25	6 916	261
1	8	1	1	2	-	200	29	27	56	4	51	15 110	262
1	40	1	1	1	-	166	14	14	53	-	44	12 237	263
3	55	2	2	4	-	366	54	50	130	4	119	34 263	
2	92	12	24	34	-	2 220	96	124	199	21	205	47 449	271
2	8	8	30	46	-	5 520	38	60	40	5	46	16 984	272
3	15	11	331	300	-	33 098	52	337	81	2	89	54 295	273
1	5	10	188	162	11	37 113	46	185	59	21	69	51 423	274
1	18	13	51	79	1	4 160	68	114	69	36	90	25 272	275
1	6	10	37	65	-	8 010	43	87	38	3	41	20 609	276
2	11	20	79	100	-	9 131	73	106	69	1	78	26 893	277
7	42	10	47	74	-	7 538	87	140	112	53	132	68 323	278
2	25	3	6	8	-	889	23	19	43	17	46	19 556	279
21	222	97	794	869	12	107 679	526	1 172	710	159	797	330 804	
24	277	99	796	873	12	108 045	580	1 222	840	163	916	365 067	2

Regierungsbezirk Oberpfalz

1	12	-	-	-	-	-	8	8	17	1	19	7 095	361
-	-	4	33	95	1	6 674	22	97	8	-	8	15 406	362
-	-	-	-	-	-	-	13	2	9	-	13	3 044	363
1	12	4	33	95	1	6 674	43	108	34	1	39	25 545	
3	13	3	2	4	-	275	52	36	96	21	98	25 564	371
2	13	14	74	135	-	19 266	56	175	42	14	70	36 747	372
3	12	18	111	158	1	18 366	65	196	53	22	83	38 487	373
1	9	4	14	21	-	1 308	44	33	56	23	68	17 759	374
1	11	7	26	67	-	9 648	69	103	76	20	102	33 476	375
5	56	7	15	23	1	2 300	44	44	108	68	131	28 645	376
-	-	3	1	3	-	214	22	11	22	1	31	7 279	377
15	114	56	243	411	2	51 377	352	598	453	169	583	187 957	
16	126	60	277	506	3	58 051	395	706	487	170	622	213 502	3

Noch: 4. Baugenehmigungen für Wohn- und Nichtwohngebäude

Schl.-Nr.	Gebiet	Errichtung neuer Wohngebäude								
		insgesamt ¹⁾					darunter mit 1 oder 2 Wohnungen			
		Gebäude	Raum-inhalt	Woh-nungen	Wohn-fläche	Veran-schlagte Kosten	Gebäude	Raum-inhalt	Woh-nungen	Wohn-fläche
		Anzahl	1 000 m ³	Anzahl	100 m ²	1 000 €	Anzahl	1 000 m ³	Anzahl	100 m ²

Regierungsbezirk Oberfranken

Kreisfreie Städte

461	Bamberg	5	19	43	34	11 803	2	1	4	3
462	Bayreuth	4	7	15	12	2 055	2	2	3	4
463	Coburg	2	2	2	4	587	2	2	2	4
464	Hof	2	2	3	4	928	2	2	3	4
	Zusammen	13	29	63	54	15 373	8	7	12	15

Landkreise

471	Bamberg	29	28	39	50	12 416	28	26	36	48
472	Bayreuth	10	9	14	17	3 852	10	9	14	17
473	Coburg	22	19	27	35	8 158	21	17	23	32
474	Forchheim	22	27	35	48	10 683	20	23	26	39
475	Hof	15	12	17	25	5 803	15	12	17	25
476	Kronach	18	24	37	39	10 459	16	15	19	25
477	Kulmbach	7	15	51	28	5 445	5	5	6	10
478	Lichtenfels	19	17	30	33	7 244	18	15	22	28
479	Wunsiedel i.Fichtelgebirge	12	37	61	55	12 351	7	5	7	10
	Zusammen	154	188	311	328	76 411	140	128	170	232
4	Oberfranken	167	217	374	383	91 784	148	134	182	247

Regierungsbezirk Mittelfranken

Kreisfreie Städte

561	Ansbach	23	32	60	56	17 456	20	14	21	25
562	Erlangen	7	5	7	9	2 663	7	5	7	9
563	Fürth	6	63	234	119	15 330	3	3	3	6
564	Nürnberg	21	50	142	104	18 992	12	12	15	21
565	Schwabach	3	8	14	16	2 998	2	2	2	4
	Zusammen	60	158	457	304	57 439	44	36	48	65

Landkreise

571	Ansbach	49	57	85	106	21 919	44	47	63	84
572	Erlangen-Höchstadt	36	48	74	83	21 365	31	34	39	57
573	Fürth	11	12	12	22	5 478	11	12	12	22
574	Nürnberger Land	21	26	26	48	12 140	20	23	20	42
575	Neustadt a.d.Aisch-Bad Windsheim	22	28	47	50	12 564	18	16	21	28
576	Roth	22	24	34	42	10 471	21	18	23	33
577	Weißenburg-Gunzenhausen	40	48	75	81	17 641	34	33	45	55
	Zusammen	201	243	353	432	101 578	179	182	223	322
5	Mittelfranken	261	402	810	736	159 017	223	218	271	387

¹⁾ Einschl. Wohnheime. - ²⁾ Genehmigungsfreistellung nach Artikel 58 bzw. bauaufsichtliche Zustimmung nach Artikel 73 der Bayerischen Bauordnung (BayBO).

in Bayern im Februar 2022 nach Kreisen

noch: Errichtung neuer Wohngebäude		Errichtung neuer Nichtwohngebäude					Alle Baumaßnahmen						Schl.-Nr.
darunter mit Eigentumswohnungen		Gebäude	Rauminhalt	Nutzfläche	Wohnungen	Veranschlagte Kosten	Gebäude/Baumaßnahmen	Nutzfläche	Wohnungen	darunter im Freistellungs- bzw. Zustimmungsverfahren ²⁾	Wohnfläche	Veranschlagte Kosten	
Gebäude	Wohnungen												
Anzahl		1 000 m ³	100 m ²	Anzahl	1 000 €	Anzahl	100 m ²	Anzahl		100 m ²	1 000 €		

Regierungsbezirk Oberfranken

1	18	1	27	80	-	5 950	12	88	45	-	39	19 265	461
-	-	1	2	5	-	1 440	15	7	17	-	14	4 937	462
-	-	1	24	25	-	1 516	6	25	2	-	4	2 207	463
-	-	1	0	1	-	54	4	1	3	1	4	1 022	464
1	18	4	52	110	-	8 960	37	121	67	1	61	27 431	
-	-	8	18	34	-	5 130	54	51	43	14	59	20 326	471
-	-	1	1	2	-	33	15	6	15	5	19	4 619	472
1	4	2	5	6	-	336	29	12	27	24	37	8 730	473
1	6	6	19	34	-	3 267	54	50	54	6	65	19 234	474
-	-	2	6	7	-	381	28	40	20	10	29	18 471	475
-	-	3	24	32	-	3 272	32	50	43	3	46	16 731	476
1	24	1	1	3	-	140	17	13	55	3	34	9 144	477
1	8	7	7	14	1	2 242	35	25	33	-	36	13 721	478
5	54	5	39	37	-	6 591	26	76	63	1	57	20 096	479
9	96	35	120	169	1	21 392	290	245	353	66	381	131 072	
10	114	39	172	279	1	30 352	327	366	420	67	443	158 503	4

Regierungsbezirk Mittelfranken

2	9	2	411	308	-	19 424	34	321	66	19	60	37 877	561
-	-	1	65	133	-	21 700	19	138	16	-	15	27 520	562
3	231	2	12	28	-	1 687	23	45	247	-	122	23 432	563
9	127	6	20	43	-	4 534	74	41	173	-	135	35 973	564
-	-	1	1	3	1	656	12	7	17	-	20	5 102	565
14	367	12	510	515	1	48 001	162	552	519	19	352	129 904	
-	-	10	33	52	-	6 943	74	82	95	23	115	52 316	571
-	-	7	40	58	-	8 602	55	95	82	14	92	35 363	572
-	-	2	9	14	-	957	28	8	33	4	39	9 967	573
-	-	8	38	51	-	1 606	58	61	38	3	62	18 547	574
1	16	3	15	17	-	1 075	32	30	52	9	56	15 101	575
1	11	5	30	38	-	4 008	44	53	37	26	47	17 024	576
5	27	5	18	27	-	3 088	60	54	84	27	96	22 615	577
7	54	40	182	257	-	26 279	351	383	421	106	507	170 933	
21	421	52	692	772	1	74 280	513	935	940	125	859	300 837	5

Noch: 4. Baugenehmigungen für Wohn- und Nichtwohngebäude

Schl.-Nr.	Gebiet	Errichtung neuer Wohngebäude								
		insgesamt ¹⁾					darunter mit 1 oder 2 Wohnungen			
		Gebäude	Raum-inhalt	Woh-nungen	Wohn-fläche	Veran-schlagte Kosten	Gebäude	Raum-inhalt	Woh-nungen	Wohn-fläche
		Anzahl	1 000 m ³	Anzahl	100 m ²	1 000 €	Anzahl	1 000 m ³	Anzahl	100 m ²

Regierungsbezirk Unterfranken

Kreisfreie Städte

661	Aschaffenburg	6	21	36	34	8 062	2	2	2	5
662	Schweinfurt	7	31	77	63	12 148	2	2	2	4
663	Würzburg	3	4	7	8	1 572	2	2	2	4
	Zusammen	16	56	120	105	21 782	6	7	6	13

Landkreise

671	Aschaffenburg	25	38	49	66	15 956	19	16	21	30
672	Bad Kissingen	20	20	25	37	8 136	20	20	25	37
673	Rhön-Grabfeld	12	9	13	15	3 628	12	9	13	15
674	Haßberge	16	17	24	30	7 196	15	15	20	26
675	Kitzingen	19	19	28	39	8 961	18	17	22	34
676	Miltenberg	18	19	24	32	8 120	17	19	21	31
677	Main-Spessart	19	23	32	42	10 284	17	16	20	29
678	Schweinfurt	26	28	43	49	12 418	23	22	29	37
679	Würzburg	22	33	41	55	14 058	20	22	23	41
	Zusammen	177	207	279	364	88 757	161	157	194	280
6	Unterfranken	193	263	399	469	110 539	167	164	200	293

Regierungsbezirk Schwaben

Kreisfreie Städte

761	Augsburg	14	18	29	33	9 245	11	10	12	18
762	Kaufbeuren	-	-	-	-	-	-	-	-	-
763	Kempten (Allgäu)	3	4	12	7	2 066	1	1	1	1
764	Memmingen	2	6	10	8	3 194	1	2	2	3
	Zusammen	19	28	51	48	14 505	13	12	15	22

Landkreise

771	Aichach-Friedberg	36	54	88	92	22 876	28	29	32	51
772	Augsburg	56	68	114	124	31 512	47	45	58	79
773	Dillingen a.d.Donau	22	27	41	45	11 768	16	17	20	26
774	Günzburg	36	44	77	87	18 988	31	28	40	57
775	Neu-Ulm	27	25	30	46	11 274	27	25	30	46
776	Lindau (Bodensee)	9	17	30	31	7 079	5	4	8	9
777	Ostallgäu	40	52	55	82	22 899	38	48	46	75
778	Unterallgäu	23	28	37	46	11 412	22	24	28	36
779	Donau-Ries	38	48	77	87	21 617	33	34	42	61
780	Oberallgäu	20	45	63	67	18 315	15	21	24	35
	Zusammen	307	408	612	708	177 740	262	275	328	474
7	Schwaben	326	436	663	756	192 245	275	288	343	497

¹⁾ Einschl. Wohnheime. - ²⁾ Genehmigungsfreistellung nach Artikel 58 bzw. bauaufsichtliche Zustimmung nach Artikel 73 der Bayerischen Bauordnung (BayBO).

in Bayern im Februar 2022 nach Kreisen

noch: Errichtung neuer Wohngebäude		Errichtung neuer Nichtwohngebäude					Alle Baumaßnahmen						Schl.-Nr.
darunter mit Eigentumswohnungen		Gebäude	Raum-inhalt	Nutz-fläche	Woh-nungen	Veran-schlagte Kosten	Gebäude/Baumaß-nahmen	Nutz-fläche	Woh-nungen	darunter im Frei-stellungs-bzw. Zu-stimmungs-verfahren ²⁾	Wohn-fläche	Veran-schlagte Kosten	
Gebäude	Woh-nungen												
Anzahl		1 000 m ³	100 m ²	Anzahl	1 000 €	Anzahl	100 m ²	Anzahl		100 m ²	1 000 €		

Regierungsbezirk Unterfranken

1	9	1	7	16	-	631	12	29	37	1	37	10 397	661
5	75	6	65	113	-	26 960	17	115	77	76	64	39 623	662
-	-	1	19	27	-	4 336	8	29	11	-	11	8 357	663
6	84	8	91	155	-	31 927	37	173	125	77	112	58 377	
4	16	4	15	31	2	8 105	45	56	60	9	77	27 819	671
2	4	7	28	38	-	2 508	45	47	28	4	42	12 376	672
-	-	2	1	2	-	99	30	5	19	-	24	7 361	673
-	-	3	4	7	-	324	26	16	26	5	32	8 183	674
1	2	3	2	4	-	144	39	9	42	13	51	14 158	675
-	-	5	29	37	-	4 247	39	44	34	4	47	15 760	676
2	7	7	18	30	-	6 069	38	43	35	5	46	17 835	677
-	-	4	9	14	-	569	46	17	56	14	68	17 116	678
-	-	10	17	36	1	5 861	57	48	50	7	72	22 808	679
9	29	45	122	198	3	27 926	365	285	350	61	459	143 416	
15	113	53	213	353	3	59 853	402	458	475	138	571	201 793	6

Regierungsbezirk Schwaben

2	11	7	207	232	-	55 388	80	240	48	-	45	69 418	761
-	-	-	-	-	-	-	10	- 2	2	-	3	890	762
-	-	2	19	21	-	1 918	12	27	14	1	8	21 967	763
-	-	1	11	11	-	1 385	9	18	9	2	8	5 573	764
2	11	10	237	264	-	58 691	111	283	73	3	65	97 848	
4	42	13	84	122	1	8 198	72	148	100	11	109	38 151	771
2	14	11	58	69	2	4 298	103	103	130	11	145	40 737	772
1	3	5	143	126	2	11 526	35	131	49	5	54	28 715	773
5	25	8	32	49	-	6 069	52	67	80	30	91	26 600	774
-	-	3	13	27	-	502	42	41	38	11	55	13 865	775
1	5	1	1	2	-	280	23	15	33	3	39	10 264	776
3	11	13	34	55	2	10 001	86	98	93	18	117	43 237	777
1	9	5	98	98	-	8 957	41	139	44	16	57	24 014	778
-	-	6	37	49	-	5 375	63	79	86	31	98	31 075	779
2	12	8	107	160	53	32 619	66	176	136	4	141	59 982	780
19	121	73	606	757	60	87 825	583	998	789	140	906	316 640	
21	132	83	843	1 021	60	146 516	694	1 280	862	143	971	414 488	7

4a. Baugenehmigungen für Wohn- und Nichtwohngebäude in Bayern von Januar bis Februar 2022 nach Kreisen

Schl.-Nr.	Gebiet	Errichtung neuer Wohngebäude					Errichtung neuer Nichtwohngebäude			Alle Baumaßnahmen	
		Gebäude ¹⁾	davon mit		Wohnungen	Wohnfläche	Gebäude	Rauminhalt	Nutzfläche	Wohnungen	darunter im Freistellungs- bzw. Zustimmungsverfahren ²⁾
			1 oder 2 Wohnungen	3 oder mehr Wohnungen ¹⁾							
		Anzahl			100 m ²	Anzahl	1 000 m ³	100 m ²	Anzahl		

Zusammenstellung nach Regierungsbezirken

1	Oberbayern	1 378	1 112	266	3 560	3 728	350	2 161	3 354	4 110	876
2	Niederbayern	677	568	109	1 965	1 845	193	1 327	1 714	2 145	471
3	Oberpfalz	523	469	54	1 020	1 226	122	657	996	1 134	423
4	Oberfranken	334	296	38	725	754	59	305	406	807	171
5	Mittelfranken	569	468	101	2 013	1 784	138	1 224	1 533	2 314	316
6	Unterfranken	387	335	52	763	911	102	677	1 051	928	271
7	Schwaben	620	516	104	1 374	1 510	165	1 392	1 790	1 795	347
	Bayern	4 488	3 764	724	11 420	11 759	1 129	7 742	10 844	13 233	2 875
	Kreisfreie Städte	510	353	157	2 800	2 169	140	2 041	2 938	3 255	177
	darunter Großstädte ³⁾	348	246	102	1 871	1 427	96	1 074	1 707	2 234	8
	Landkreise	3 978	3 411	567	8 620	9 590	989	5 702	7 906	9 978	2 698

Regierungsbezirk Oberbayern

Kreisfreie Städte

161	Ingolstadt	45	32	13	142	132	8	95	128	146	2
162	München	163	114	49	807	682	42	310	567	989	2
163	Rosenheim	11	8	3	104	94	4	25	42	109	3
	Zusammen	219	154	65	1 053	908	54	430	736	1 244	7

Landkreise

171	Altötting	35	30	5	75	87	10	56	84	82	38
172	Berchtesgadener Land	30	19	11	88	100	9	41	84	100	12
173	Bad Tölz-Wolfratshausen	41	32	9	104	105	10	25	37	127	1
174	Dachau	66	48	18	149	152	14	249	420	159	15
175	Ebersberg	22	19	3	31	39	6	20	33	35	5
176	Eichstätt	102	92	10	153	204	21	66	87	168	35
177	Erding	33	28	5	71	82	27	181	317	112	15
178	Freising	55	51	4	78	112	12	157	155	83	7
179	Fürstenfeldbruck	57	49	8	107	122	5	40	68	129	27
180	Garmisch-Partenkirchen	8	4	4	24	24	-	-	-	30	-
181	Landsberg am Lech	59	49	10	127	146	9	41	69	138	33
182	Miesbach	39	31	8	87	92	8	16	26	111	4
183	Mühldorf a. Inn	73	63	10	139	170	22	150	230	148	57
184	München	137	98	39	489	476	11	73	105	509	318
185	Neuburg-Schrobenhausen	51	45	6	81	99	12	36	57	116	26
186	Pfaffenhofen a.d. Ilm	70	65	5	115	143	24	157	212	129	10
187	Rosenheim	113	95	18	261	279	35	153	207	294	146
188	Starnberg	30	26	4	57	77	6	21	32	65	6
189	Traunstein	80	63	17	169	191	27	93	159	194	72
190	Weilheim-Schongau	58	51	7	102	119	28	155	237	137	42
	Zusammen	1 159	958	201	2 507	2 820	296	1 731	2 617	2 866	869
1	Oberbayern	1 378	1 112	266	3 560	3 728	350	2 161	3 354	4 110	876

¹⁾ Einschl. Wohnheime. - ²⁾ Genehmigungsfreistellung nach Artikel 58 bzw. bauaufsichtliche Zustimmung nach Artikel 73 der Bayerischen Bauordnung (BayBO). - ³⁾ München, Nürnberg, Augsburg, Regensburg, Ingolstadt, Würzburg, Fürth, Erlangen.

**Noch: 4a. Baugenehmigungen für Wohn- und Nichtwohngebäude in Bayern
von Januar bis Februar 2022 nach Kreisen**

Schl.-Nr.	Gebiet	Errichtung neuer Wohngebäude					Errichtung neuer Nichtwohngebäude			Alle Baumaßnahmen	
		Gebäude ¹⁾	davon mit		Wohnungen	Wohnfläche	Gebäude	Rauminhalt	Nutzfläche	Wohnungen	darunter im Freistellungs- bzw. Zustimmungsv erfahren ²⁾
			1 oder 2 Wohnungen	3 oder mehr Wohnungen ¹⁾							
		Anzahl			100 m ²	Anzahl	1 000 m ³	100 m ²	Anzahl		

Regierungsbezirk Niederbayern

Kreisfreie Städte

261	Landshut	21	15	6	76	70	3	73	147	85	38
262	Passau	21	11	10	210	93	2	17	32	215	6
263	Straubing	15	12	3	68	59	1	1	1	72	-
	Zusammen	57	38	19	354	221	6	91	181	372	44

Landkreise

271	Deggendorf	110	97	13	275	289	14	26	37	284	46
272	Freyung-Grafenau	42	37	5	66	74	15	40	66	73	5
273	Kelheim	56	46	10	407	267	16	340	314	414	4
274	Landshut	55	47	8	99	121	22	351	386	123	35
275	Passau	134	108	26	340	370	40	138	266	385	175
276	Regen	30	25	5	66	69	17	44	80	70	3
277	Rottal-Inn	68	63	5	101	143	32	115	161	136	40
278	Straubing-Bogen	103	89	14	199	226	19	144	172	225	101
279	Dingolfing-Landau	22	18	4	58	65	12	39	51	63	18
	Zusammen	620	530	90	1 611	1 624	187	1 236	1 534	1 773	427
2	Niederbayern	677	568	109	1 965	1 845	193	1 327	1 714	2 145	471

Regierungsbezirk Oberpfalz

Kreisfreie Städte

361	Amberg	9	8	1	21	25	-	-	-	27	2
362	Regensburg	13	13	-	15	19	4	33	95	34	4
363	Weiden i.d.OPf.	8	7	1	59	58	-	-	-	64	-
	Zusammen	30	28	2	95	102	4	33	95	125	6

Landkreise

371	Amberg-Weizbach	55	50	5	96	116	7	35	48	125	23
372	Cham	75	60	15	166	192	29	206	287	185	63
373	Neumarkt i.d.OPf.	54	48	6	101	126	30	186	225	107	45
374	Neustadt a.d.Waldnaab	43	40	3	68	86	13	52	81	74	28
375	Regensburg	156	149	7	210	285	18	51	107	225	101
376	Schwandorf	77	62	15	236	253	12	31	50	239	144
377	Tirschenreuth	33	32	1	48	65	9	62	103	54	13
	Zusammen	493	441	52	925	1 124	118	623	901	1 009	417
3	Oberpfalz	523	469	54	1 020	1 226	122	657	996	1 134	423

¹⁾ Einschl. Wohnheime. - ²⁾ Genehmigungsfreistellung nach Artikel 58 bzw. bauaufsichtliche Zustimmung nach Artikel 73 der Bayerischen Bauordnung (BayBO).

**Noch: 4a. Baugenehmigungen für Wohn- und Nichtwohngebäude in Bayern
von Januar bis Februar 2022 nach Kreisen**

Schl.- Nr.	Gebiet	Errichtung neuer Wohngebäude					Errichtung neuer Nichtwohngebäude			Alle Baumaßnahmen	
		Gebäude ¹⁾	davon mit		Wohnungen	Wohnfläche	Gebäude	Rauminhalt	Nutzfläche	Wohnungen	darunter im Freistellungs- bzw. Zustimmungsverfahren ²⁾
			1 oder 2 Wohnungen	3 oder mehr Wohnungen ¹⁾							
Anzahl					100 m ²	Anzahl	1 000 m ³	100 m ²	Anzahl		

Regierungsbezirk Oberfranken

Kreisfreie Städte

461	Bamberg	10	3	7	74	68	1	27	80	81	8
462	Bayreuth	4	2	2	15	12	1	2	5	18	-
463	Coburg	4	2	2	25	23	3	34	43	27	-
464	Hof	2	2	-	3	4	1	0	1	5	1
	Zusammen	20	9	11	117	107	6	63	129	131	9

Landkreise

471	Bamberg	58	55	3	81	103	11	30	52	90	22
472	Bayreuth	38	37	1	55	66	4	13	21	57	21
473	Coburg	31	27	4	71	65	3	5	7	75	63
474	Forchheim	56	51	5	85	111	12	27	45	107	8
475	Hof	34	33	1	44	57	2	6	7	50	23
476	Kronach	28	23	5	94	79	5	26	35	105	12
477	Kulmbach	14	12	2	60	42	2	87	51	64	3
478	Lichtenfels	34	33	1	47	57	9	10	22	52	5
479	Wunsiedel i. Fichtelgebirge	21	16	5	71	68	5	39	37	76	5
	Zusammen	314	287	27	608	647	53	242	277	676	162
4	Oberfranken	334	296	38	725	754	59	305	406	807	171

Regierungsbezirk Mittelfranken

Kreisfreie Städte

561	Ansbach	23	20	3	60	56	2	411	308	66	19
562	Erlangen	17	12	5	72	52	2	85	176	91	-
563	Fürth	20	11	9	288	170	10	35	94	315	-
564	Nürnberg	71	50	21	504	324	19	240	309	590	-
565	Schwabach	6	4	2	23	25	4	24	25	28	-
	Zusammen	137	97	40	947	628	37	796	913	1 090	19

Landkreise

571	Ansbach	108	96	12	204	234	24	86	124	232	89
572	Erlangen-Höchstadt	70	56	14	206	211	16	69	117	239	51
573	Fürth	34	25	9	246	223	10	37	57	287	28
574	Nürnberger Land	48	44	4	66	104	11	47	64	86	11
575	Neustadt a. d. Aisch-Bad Windsheim	59	52	7	99	113	5	18	24	107	26
576	Roth	55	51	4	79	102	23	86	120	87	46
577	Weißenburg-Gunzenhausen	58	47	11	166	171	12	86	115	186	46
	Zusammen	432	371	61	1 066	1 157	101	428	621	1 224	297
5	Mittelfranken	569	468	101	2 013	1 784	138	1 224	1 533	2 314	316

¹⁾ Einschl. Wohnheime. - ²⁾ Genehmigungsfreistellung nach Artikel 58 bzw. bauaufsichtliche Zustimmung nach Artikel 73 der Bayerischen Bauordnung (BayBO).

**Noch: 4a. Baugenehmigungen für Wohn- und Nichtwohngebäude in Bayern
von Januar bis Februar 2022 nach Kreisen**

Schl.- Nr.	Gebiet	Errichtung neuer Wohngebäude				Errichtung neuer Nichtwohngebäude			Alle Baumaßnahmen		
		Gebäude ¹⁾	davon mit		Wohn- ungen	Wohn- fläche	Gebäude	Raum- inhalt	Nutz- fläche	Wohn- ungen	darunter im Frei- stellungs- bzw. Zu- stimmungs- verfahren ²⁾
			1 oder 2 Wohnungen	3 oder mehr Wohnungen ¹⁾							
		Anzahl			100 m ²	Anzahl	1 000 m ³	100 m ²	Anzahl		

Regierungsbezirk Unterfranken

Kreisfreie Städte

661	Aschaffenburg	9	5	4	39	39	3	146	152	40	1
662	Schweinfurt	10	3	7	101	81	13	142	308	105	85
663	Würzburg	5	3	2	14	14	1	19	27	21	-
	Zusammen	24	11	13	154	134	17	307	488	166	86

Landkreise

671	Aschaffenburg	45	35	10	89	124	6	24	46	109	19
672	Bad Kissingen	33	32	1	44	63	18	122	178	59	4
673	Rhön-Grabfeld	27	25	2	45	52	4	6	11	50	6
674	Haßberge	30	29	1	40	54	3	4	7	46	8
675	Kitzingen	45	40	5	76	97	12	63	92	109	50
676	Miltenberg	35	31	4	54	71	8	45	59	66	13
677	Main-Spessart	44	40	4	69	88	10	31	49	80	23
678	Schweinfurt	47	43	4	81	93	10	38	59	102	14
679	Würzburg	57	49	8	111	135	14	37	63	141	48
	Zusammen	363	324	39	609	777	85	370	563	762	185
6	Unterfranken	387	335	52	763	911	102	677	1 051	928	271

Regierungsbezirk Schwaben

Kreisfreie Städte

761	Augsburg	14	11	3	29	33	10	256	311	48	-
762	Kaufbeuren	-	-	-	-	-	-	-	-	6	-
763	Kempten (Allgäu)	4	2	2	14	10	3	40	48	36	3
764	Memmingen	5	3	2	37	26	3	26	38	37	3
	Zusammen	23	16	7	80	69	16	321	397	127	6

Landkreise

771	Aichach-Friedberg	65	52	13	161	171	16	111	161	189	26
772	Augsburg	105	91	14	194	219	20	142	174	230	26
773	Dillingen a.d.Donau	45	34	11	110	108	11	198	199	144	20
774	Günzburg	69	59	10	153	169	21	57	86	168	68
775	Neu-Ulm	52	48	4	85	109	10	41	70	102	34
776	Lindau (Bodensee)	20	11	9	101	88	3	6	12	117	4
777	Ostallgäu	70	64	6	101	146	20	80	149	145	28
778	Unterallgäu	69	63	6	126	151	18	240	246	159	48
779	Donau-Ries	67	54	13	155	164	14	61	85	170	78
780	Oberallgäu	35	24	11	108	116	16	134	211	244	9
	Zusammen	597	500	97	1 294	1 440	149	1 070	1 392	1 668	341
7	Schwaben	620	516	104	1 374	1 510	165	1 392	1 790	1 795	347

¹⁾ Einschl. Wohnheime. - ²⁾ Genehmigungsfreistellung nach Artikel 58 bzw. bauaufsichtliche Zustimmung nach Artikel 73 der Bayerischen Bauordnung (BayBO).

5. Baugenehmigungen für neue Wohn- und Nichtwohngebäude im Fertigteilbau in Bayern im Februar 2022 nach Gebäudearten und Bauherren

Lfd. Nr.	Gebäudeart <hr/> Bauherr	Errichtung neuer Gebäude					
		Gebäude	Rauminhalt	Nutzfläche	Wohnungen		Veranschlagte Kosten der Bauwerke
					insgesamt	Wohnfläche	
		Anzahl	1 000 m ³	100 m ²	Anzahl	100 m ²	1 000 €
Wohnbau							
1	Wohngebäude mit 1 Wohnung	394	336	185	394	599	156 772
2	Wohngebäude mit 2 Wohnungen	100	122	75	200	211	55 685
3	Wohngebäude mit 3 oder mehr Wohnungen	23	107	36	334	216	60 170
4	Wohnheime	-	-	-	-	-	-
5	Wohngebäude insgesamt	517	566	296	928	1 026	272 627
6	darunter Wohngebäude mit Eigentumswohnungen	11	27	18	44	44	11 476
Von den Wohngebäuden entfielen auf:							
7	Öffentliche Bauherren	7	72	13	260	155	43 132
8	Unternehmen	14	23	15	37	40	10 255
9	davon Wohnungsunternehmen	10	17	12	28	28	8 168
10	Immobilienfonds	-	-	-	-	-	-
11	sonstige Unternehmen	4	6	3	9	11	2 087
12	Private Haushalte	496	470	268	631	831	219 240
13	Organisationen ohne Erwerbszweck	-	-	-	-	-	-
Nichtwohnbau							
14	Anstaltsgebäude	-	-	-	-	-	-
15	Büro- und Verwaltungsgebäude	9	87	179	1	1	28 498
16	Landwirtschaftliche Betriebsgebäude	40	240	328	-	-	14 071
17	Nichtlandwirtschaftliche Betriebsgebäude	106	1 995	2 114	16	14	219 798
18	darunter Fabrik- und Werkstattgebäude	23	542	517	12	9	82 285
19	Handels- und Lagergebäude	69	1 348	1 314	4	5	113 323
20	Hotels und Gaststätten	3	19	54	-	-	9 543
21	Sonstige Nichtwohngebäude	8	43	81	-	-	16 950
22	Nichtwohngebäude insgesamt	163	2 366	2 702	17	15	279 317
Von den Nichtwohngebäuden entfielen auf:							
23	Öffentliche Bauherren	7	20	42	-	-	12 028
24	Unternehmen	126	2 268	2 520	16	14	257 869
25	davon Land- und Forstwirtschaft, Tierhaltung, Fischerei	38	232	313	-	-	14 001
26	Produzierendes Gewerbe	44	1 046	1 010	14	11	125 883
27	Handel, Kreditinstitute und Versicherungsgewerbe, Dienstleistungen, Verkehr und Nachrichtenübermittlung, Wohnungsunternehmen und Immobilienfonds	44	990	1 196	2	3	117 985
28	Private Haushalte	28	75	134	1	1	9 230
29	Organisationen ohne Erwerbszweck	2	3	7	-	-	190

6. Baugenehmigungen für neue Wohngebäude in Bayern im Februar 2022 nach Regierungsbezirken, Gebäudearten und privaten Haushalten als Bauherren

Lfd. Nr.	Regierungsbezirk Gebäudeart Bauherr	Errichtung neuer Wohngebäude					Veranschlagte Kosten der Bauwerke 1 000 €
		Gebäude	Rauminhalt	Nutzfläche	Wohnungen		
					insgesamt	Wohnfläche	
		Anzahl	1 000 m ³	100 m ²	Anzahl	100 m ²	
Oberbayern							
1	Wohngebäude mit 1 Wohnung	487	468	318	487	780	234 350
2	Wohngebäude mit 2 Wohnungen	113	155	92	226	264	73 748
3	Wohngebäude mit 3 oder mehr Wohnungen	163	659	372	1 523	1 191	318 848
4	Wohnheime	-	-	-	-	-	-
5	Wohngebäude zusammen	763	1 283	781	2 236	2 235	626 946
6	darunter erbaut durch private Haushalte	497	616	410	796	1 020	296 559
Niederbayern							
7	Wohngebäude mit 1 Wohnung	223	220	123	223	373	84 203
8	Wohngebäude mit 2 Wohnungen	67	91	59	134	144	35 683
9	Wohngebäude mit 3 oder mehr Wohnungen	44	196	126	402	317	74 693
10	Wohnheime	-	-	-	-	-	-
11	Wohngebäude zusammen	334	507	307	759	834	194 579
12	darunter erbaut durch private Haushalte	291	353	207	463	587	137 085
Oberpfalz							
13	Wohngebäude mit 1 Wohnung	157	161	91	157	275	65 981
14	Wohngebäude mit 2 Wohnungen	43	54	30	86	95	21 803
15	Wohngebäude mit 3 oder mehr Wohnungen	28	97	42	195	193	38 341
16	Wohnheime	-	-	-	-	-	-
17	Wohngebäude zusammen	228	312	163	438	563	126 125
18	darunter erbaut durch private Haushalte	200	228	127	289	398	92 780
Oberfranken							
19	Wohngebäude mit 1 Wohnung	114	98	43	114	177	40 762
20	Wohngebäude mit 2 Wohnungen	34	37	18	68	69	16 576
21	Wohngebäude mit 3 oder mehr Wohnungen	19	83	68	192	136	34 446
22	Wohnheime	-	-	-	-	-	-
23	Wohngebäude zusammen	167	217	128	374	383	91 784
24	darunter erbaut durch private Haushalte	151	157	71	240	290	68 640
Mittelfranken							
25	Wohngebäude mit 1 Wohnung	175	160	87	175	285	69 801
26	Wohngebäude mit 2 Wohnungen	48	59	35	96	102	25 014
27	Wohngebäude mit 3 oder mehr Wohnungen	38	183	68	539	349	64 202
28	Wohnheime	-	-	-	-	-	-
29	Wohngebäude zusammen	261	402	190	810	736	159 017
30	darunter erbaut durch private Haushalte	215	245	130	340	438	104 448
Unterfranken							
31	Wohngebäude mit 1 Wohnung	134	126	66	134	223	54 528
32	Wohngebäude mit 2 Wohnungen	33	38	20	66	70	15 931
33	Wohngebäude mit 3 oder mehr Wohnungen	26	99	44	199	176	40 080
34	Wohnheime	-	-	-	-	-	-
35	Wohngebäude zusammen	193	263	130	399	469	110 539
36	darunter erbaut durch private Haushalte	177	196	104	264	349	83 792
Schwaben							
37	Wohngebäude mit 1 Wohnung	207	199	112	207	339	89 287
38	Wohngebäude mit 2 Wohnungen	68	89	47	136	158	36 504
39	Wohngebäude mit 3 oder mehr Wohnungen	51	148	71	320	259	66 454
40	Wohnheime	-	-	-	-	-	-
41	Wohngebäude zusammen	326	436	230	663	756	192 245
42	darunter erbaut durch private Haushalte	265	320	174	450	558	137 728
Bayern							
43	Wohngebäude mit 1 Wohnung	1 497	1 432	838	1 497	2 452	638 912
44	Wohngebäude mit 2 Wohnungen	406	523	300	812	902	225 259
45	Wohngebäude mit 3 oder mehr Wohnungen	369	1 464	793	3 370	2 622	637 064
46	Wohnheime	-	-	-	-	-	-
47	Wohngebäude insgesamt	2 272	3 419	1 930	5 679	5 976	1 501 235
48	darunter erbaut durch private Haushalte	1 796	2 114	1 223	2 842	3 640	921 032

**7. Baugenehmigungen für neue Wohngebäude im Freistellungs- bzw. Zustimmungsverfahren¹⁾ in Bayern
im Februar 2022 nach Regierungsbezirken, Gebäudearten und privaten Haushalten als Bauherren**

Lfd. Nr.	Regierungsbezirk Gebäudeart Bauherr	Errichtung neuer Wohngebäude					Veranschlagte Kosten der Bauwerke 1 000 €
		Gebäude	Rauminhalt	Nutzfläche	Wohnungen		
					insgesamt	Wohnfläche	
		Anzahl	1 000 m ³	100 m ²	Anzahl	100 m ²	
Oberbayern							
1	Wohngebäude mit 1 Wohnung	92	94	65	92	148	43 729
2	Wohngebäude mit 2 Wohnungen	29	42	22	58	68	18 653
3	Wohngebäude mit 3 oder mehr Wohnungen	35	182	163	359	284	72 300
4	Wohnheime	-	-	-	-	-	-
5	Wohngebäude zusammen	156	318	250	509	500	134 682
6	darunter erbaut durch private Haushalte	116	137	90	157	216	62 721
Niederbayern							
7	Wohngebäude mit 1 Wohnung	62	55	32	62	96	21 678
8	Wohngebäude mit 2 Wohnungen	23	32	19	46	52	12 007
9	Wohngebäude mit 3 oder mehr Wohnungen	5	23	18	48	36	9 082
10	Wohnheime	-	-	-	-	-	-
11	Wohngebäude zusammen	90	110	69	156	184	42 767
12	darunter erbaut durch private Haushalte	80	87	51	119	149	33 831
Oberpfalz							
13	Wohngebäude mit 1 Wohnung	66	63	35	66	107	25 685
14	Wohngebäude mit 2 Wohnungen	13	17	9	26	31	6 788
15	Wohngebäude mit 3 oder mehr Wohnungen	8	40	10	76	89	16 347
16	Wohnheime	-	-	-	-	-	-
17	Wohngebäude zusammen	87	119	55	168	227	48 820
18	darunter erbaut durch private Haushalte	79	82	46	99	143	33 448
Oberfranken							
19	Wohngebäude mit 1 Wohnung	39	30	12	39	57	13 188
20	Wohngebäude mit 2 Wohnungen	13	15	7	26	27	6 618
21	Wohngebäude mit 3 oder mehr Wohnungen	1	2	0	4	3	697
22	Wohnheime	-	-	-	-	-	-
23	Wohngebäude zusammen	53	47	19	69	88	20 503
24	darunter erbaut durch private Haushalte	53	47	19	69	88	20 503
Mittelfranken							
25	Wohngebäude mit 1 Wohnung	64	52	26	64	94	22 304
26	Wohngebäude mit 2 Wohnungen	15	18	10	30	32	7 757
27	Wohngebäude mit 3 oder mehr Wohnungen	4	13	13	26	20	4 978
28	Wohnheime	-	-	-	-	-	-
29	Wohngebäude zusammen	83	83	49	120	146	35 039
30	darunter erbaut durch private Haushalte	61	64	35	88	113	26 834
Unterfranken							
31	Wohngebäude mit 1 Wohnung	33	29	13	33	53	12 392
32	Wohngebäude mit 2 Wohnungen	5	6	3	10	12	2 825
33	Wohngebäude mit 3 oder mehr Wohnungen	8	40	4	93	80	16 105
34	Wohnheime	-	-	-	-	-	-
35	Wohngebäude zusammen	46	75	20	136	146	31 322
36	darunter erbaut durch private Haushalte	40	45	20	57	83	19 331
Schwaben							
37	Wohngebäude mit 1 Wohnung	59	59	37	59	95	25 279
38	Wohngebäude mit 2 Wohnungen	21	28	16	42	48	11 075
39	Wohngebäude mit 3 oder mehr Wohnungen	6	14	7	36	30	4 796
40	Wohnheime	-	-	-	-	-	-
41	Wohngebäude zusammen	86	102	61	137	173	41 150
42	darunter erbaut durch private Haushalte	78	94	56	129	160	38 245
Bayern							
43	Wohngebäude mit 1 Wohnung	415	382	220	415	651	164 255
44	Wohngebäude mit 2 Wohnungen	119	158	88	238	270	65 723
45	Wohngebäude mit 3 oder mehr Wohnungen	67	313	216	642	542	124 305
46	Wohnheime	-	-	-	-	-	-
47	Wohngebäude insgesamt	601	853	523	1 295	1 463	354 283
48	darunter erbaut durch private Haushalte	507	556	316	718	952	234 913

¹⁾ Genehmigungsfreistellung nach Artikel 58 bzw. bauaufsichtliche Zustimmung nach Artikel 73 der Bayerischen Bauordnung (BayBO).

**8. Baugenehmigungen für neue Wohn- und Nichtwohngebäude in Bayern im Februar 2022
nach Gebäudearten, Regierungsbezirken und der vorwiegenden Art der Beheizung**

Lfd. Nr.	Gebäudeart Regierungsbezirk	Insgesamt	darunter ausgestattet mit					Ohne Heizung
			Fern-	Block-	Zentral-	Etagen-	Einzelraum-	
			heizung					
Wohnbau								
1	Wohngebäude insgesamt	2 272	238	15	2 011	-	6	2
2	darin Wohnungen	5 679	1 291	48	4 331	-	6	3
	davon							
3	Wohngebäude mit 1 Wohnung	1 497	124	13	1 353	-	6	1
4	Wohngebäude mit 2 Wohnungen	406	39	-	366	-	-	1
5	Wohngebäude mit 3 oder mehr Wohnungen	369	75	2	292	-	-	-
6	darin Wohnungen	3 370	1 089	35	2 246	-	-	-
7	Wohnheime	-	-	-	-	-	-	-
8	darin Wohnungen	-	-	-	-	-	-	-
Wohngebäude nach Regierungsbezirken								
9	Oberbayern	763	113	-	647	-	2	1
10	Niederbayern	334	27	1	304	-	2	-
11	Oberpfalz	228	16	-	212	-	-	-
12	Oberfranken	167	9	-	158	-	-	-
13	Mittelfranken	261	31	14	215	-	1	-
14	Unterfranken	193	10	-	182	-	1	-
15	Schwaben	326	32	-	293	-	-	1
Nichtwohnbau								
16	Nichtwohngebäude insgesamt	574	36	1	184	-	16	337
17	darin Rauminhalt (1 000 m³)	4 186	590	8	1 891	-	396	1 301
	davon							
18	Anstaltsgebäude	1	-	-	1	-	-	-
19	darin Rauminhalt (1 000 m³)	7	-	-	7	-	-	-
20	Büro- und Verwaltungsgebäude	41	8	1	32	-	-	-
21	darin Rauminhalt (1 000 m³)	280	120	8	152	-	-	-
22	Landwirtschaftliche Betriebsgebäude	156	3	-	11	-	2	140
23	darin Rauminhalt (1 000 m³)	639	12	-	25	-	1	601
24	Nichtlandwirtschaftliche Betriebsgebäude	342	16	-	117	-	13	196
25	darin Rauminhalt (1 000 m³)	3 048	349	-	1 606	-	394	699
	darunter							
26	Fabrik- und Werkstattgebäude	62	6	-	41	-	2	13
27	darin Rauminhalt (1 000 m³)	759	80	-	565	-	28	86
28	Handels- und Lagergebäude	178	3	-	61	-	10	104
29	darin Rauminhalt (1 000 m³)	1 844	112	-	943	-	365	424
30	Hotels und Gaststätten	13	6	-	7	-	-	-
31	darin Rauminhalt (1 000 m³)	221	156	-	65	-	-	-
32	Sonstige Nichtwohngebäude	34	9	-	23	-	1	1
33	darin Rauminhalt (1 000 m³)	212	110	-	101	-	0	1
Nichtwohngebäude nach Regierungsbezirken								
34	Oberbayern	188	14	1	55	-	5	113
35	Niederbayern	99	2	-	30	-	6	61
36	Oberpfalz	60	5	-	19	-	2	34
37	Oberfranken	39	-	-	16	-	2	21
38	Mittelfranken	52	3	-	17	-	-	32
39	Unterfranken	53	5	-	16	-	1	31
40	Schwaben	83	7	-	31	-	-	45

9. Baugenehmigungen für neue Wohn- und Regierungsbezirken und der

Lfd. Nr.	Gebäudeart Regierungsbezirk	Insgesamt	davon nach der verwendeten			
			keine	Öl	Gas	Strom
Wohnbau						
1	Wohngebäude insgesamt	2 272	2	9	206	37
2	darin Wohnungen	5 679	3	25	807	61
	davon					
3	Wohngebäude mit 1 Wohnung	1 497	1	5	133	24
4	Wohngebäude mit 2 Wohnungen	406	1	1	19	8
5	Wohngebäude mit 3 oder mehr Wohnungen	369	-	3	54	5
6	darin Wohnungen	3 370	-	18	636	21
7	Wohnheime	-	-	-	-	-
8	darin Wohnungen	-	-	-	-	-
Wohngebäude nach Regierungsbezirken						
9	Oberbayern	763	1	1	72	11
10	Niederbayern	334	-	-	23	4
11	Oberpfalz	228	-	1	9	5
12	Oberfranken	167	-	1	13	2
13	Mittelfranken	261	-	4	32	6
14	Unterfranken	193	-	1	21	6
15	Schwaben	326	1	1	36	3
Nichtwohnbau						
16	Nichtwohngebäude insgesamt	574	337	10	48	17
17	darin Rauminhalt (1 000 m³)	4 186	1 301	75	832	103
	davon					
18	Anstaltsgebäude	1	-	-	1	-
19	darin Rauminhalt (1 000 m³)	7	-	-	7	-
20	Büro- und Verwaltungsgebäude	41	-	3	8	2
21	darin Rauminhalt (1 000 m³)	280	-	55	22	3
22	Landwirtschaftliche Betriebsgebäude	156	140	1	-	1
23	darin Rauminhalt (1 000 m³)	639	601	1	-	0
24	Nichtlandwirtschaftliche Betriebsgebäude	342	196	4	35	11
25	darin Rauminhalt (1 000 m³)	3 048	699	17	779	98
	darunter					
26	Fabrik- und Werkstattgebäude	62	13	3	8	2
27	darin Rauminhalt (1 000 m³)	759	86	8	176	23
28	Handels- und Lagergebäude	178	104	1	26	8
29	darin Rauminhalt (1 000 m³)	1 844	424	8	602	61
30	Hotels und Gaststätten	13	-	-	1	1
31	darin Rauminhalt (1 000 m³)	221	-	-	1	14
32	Sonstige Nichtwohngebäude	34	1	2	4	3
33	darin Rauminhalt (1 000 m³)	212	1	2	25	2
Nichtwohngebäude nach Regierungsbezirken						
34	Oberbayern	188	113	7	14	4
35	Niederbayern	99	61	1	7	3
36	Oberpfalz	60	34	-	2	4
37	Oberfranken	39	21	1	3	2
38	Mittelfranken	52	32	-	6	1
39	Unterfranken	53	31	-	4	3
40	Schwaben	83	45	1	12	-

Nichtwohngebäude in Bayern im Februar 2022 nach Gebäudearten, verwendeten primären Energie für Heizung

primären Energie für Heizung								Lfd. Nr.
Fernwärme/ Fernkälte	Geothermie	Umweltthermie (Luft/Wasser)	Solarthermie	Holz	Biogas/ Biomethan	sonstige Biomasse	sonstige Energie	
Wohnbau								
238	79	1 480	6	203	2	10	-	1
1 291	161	2 564	7	716	2	42	-	2
124	52	1 051	5	95	2	5	-	3
39	13	279	1	44	-	1	-	4
75	14	150	-	64	-	4	-	5
1 089	83	955	-	533	-	35	-	6
-	-	-	-	-	-	-	-	7
-	-	-	-	-	-	-	-	8
Wohngebäude nach Regierungsbezirken								
113	28	454	-	75	-	8	-	9
27	9	221	1	49	-	-	-	10
16	9	161	-	27	-	-	-	11
9	5	129	-	8	-	-	-	12
31	8	160	3	14	1	2	-	13
10	5	145	-	5	-	-	-	14
32	15	210	2	25	1	-	-	15
Nichtwohnbau								
36	13	69	2	35	2	3	2	16
590	149	572	31	425	9	68	31	17
-	-	-	-	-	-	-	-	18
-	-	-	-	-	-	-	-	19
8	2	13	-	4	-	-	1	20
120	10	61	-	8	-	-	1	21
3	-	1	-	9	1	-	-	22
12	-	5	-	18	3	-	-	23
16	11	47	1	17	1	2	1	24
349	139	477	27	387	6	42	29	25
6	5	18	1	4	1	-	1	26
80	45	222	27	57	6	-	29	27
3	5	23	-	8	-	-	-	28
112	86	239	-	312	-	-	-	29
6	-	3	-	1	-	1	-	30
156	-	7	-	3	-	39	-	31
9	-	8	1	5	-	1	-	32
110	-	30	4	13	-	26	-	33
Nichtwohngebäude nach Regierungsbezirken								
14	2	22	-	10	-	-	2	34
2	1	9	-	13	1	1	-	35
5	-	9	1	3	-	2	-	36
-	3	2	1	6	-	-	-	37
3	2	7	-	1	-	-	-	38
5	-	8	-	2	-	-	-	39
7	5	12	-	-	1	-	-	40

**10. Baugenehmigungen für neue Wohn- und
Regierungsbezirken und der**

Lfd. Nr.	Gebäudeart Regierungsbezirk	Insgesamt	davon nach der verwendeten			
			keine	Öl	Gas	Strom
Wohnbau						
1	Wohngebäude insgesamt	2 272	1 183	-	40	307
2	darin Wohnungen	5 679	3 574	-	169	493
	davon					
3	Wohngebäude mit 1 Wohnung	1 497	751	-	19	237
4	Wohngebäude mit 2 Wohnungen	406	199	-	4	50
5	Wohngebäude mit 3 oder mehr Wohnungen	369	233	-	17	20
6	darin Wohnungen	3 370	2 425	-	142	156
7	Wohnheime	-	-	-	-	-
8	darin Wohnungen	-	-	-	-	-
Wohngebäude nach Regierungsbezirken						
9	Oberbayern	763	399	-	30	96
10	Niederbayern	334	154	-	2	42
11	Oberpfalz	228	115	-	2	31
12	Oberfranken	167	90	-	2	30
13	Mittelfranken	261	151	-	-	38
14	Unterfranken	193	117	-	-	29
15	Schwaben	326	157	-	4	41
Nichtwohnbau						
16	Nichtwohngebäude insgesamt	574	510	-	10	12
17	darin Rauminhalt (1 000 m³)	4 186	3 435	-	319	187
	davon					
18	Anstaltsgebäude	1	-	-	-	-
19	darin Rauminhalt (1 000 m³)	7	-	-	-	-
20	Büro- und Verwaltungsgebäude	41	31	-	2	1
21	darin Rauminhalt (1 000 m³)	280	201	-	4	4
22	Landwirtschaftliche Betriebsgebäude	156	151	-	-	-
23	darin Rauminhalt (1 000 m³)	639	620	-	-	-
24	Nichtlandwirtschaftliche Betriebsgebäude	342	303	-	6	10
25	darin Rauminhalt (1 000 m³)	3 048	2 460	-	305	178
	darunter					
26	Fabrik- und Werkstattgebäude	62	50	-	2	2
27	darin Rauminhalt (1 000 m³)	759	538	-	124	32
28	Handels- und Lagergebäude	178	162	-	3	6
29	darin Rauminhalt (1 000 m³)	1 844	1 596	-	173	46
30	Hotels und Gaststätten	13	6	-	-	2
31	darin Rauminhalt (1 000 m³)	221	113	-	-	100
32	Sonstige Nichtwohngebäude	34	25	-	2	1
33	darin Rauminhalt (1 000 m³)	212	156	-	10	5
Nichtwohngebäude nach Regierungsbezirken						
34	Oberbayern	188	162	-	4	4
35	Niederbayern	99	93	-	-	1
36	Oberpfalz	60	55	-	-	-
37	Oberfranken	39	34	-	1	2
38	Mittelfranken	52	50	-	1	1
39	Unterfranken	53	48	-	1	1
40	Schwaben	83	68	-	3	3

**Nichtwohngebäude in Bayern im Februar 2022 nach Gebäudearten,
verwendeten sekundären Energie für Heizung**

sekundären Energie für Heizung								Lfd. Nr.
Fernwärme/ Fernkälte	Geothermie	Umweltthermie (Luft/Wasser)	Solarthermie	Holz	Biogas/ Biomethan	sonstige Biomasse	sonstige Energie	
Wohnbau								
-	1	3	212	524	-	-	2	1
-	1	4	525	905	-	-	8	2
-	1	2	131	356	-	-	-	3
-	-	1	34	118	-	-	-	4
-	-	-	47	50	-	-	2	5
-	-	-	326	313	-	-	8	6
-	-	-	-	-	-	-	-	7
-	-	-	-	-	-	-	-	8
Wohngebäude nach Regierungsbezirken								
-	1	1	75	159	-	-	2	9
-	-	-	34	102	-	-	-	10
-	-	-	10	70	-	-	-	11
-	-	-	11	34	-	-	-	12
-	-	1	22	49	-	-	-	13
-	-	-	15	32	-	-	-	14
-	-	1	45	78	-	-	-	15
Nichtwohnbau								
-	-	-	16	26	-	-	-	16
-	-	-	131	113	-	-	-	17
-	-	-	-	1	-	-	-	18
-	-	-	-	7	-	-	-	19
-	-	-	5	2	-	-	-	20
-	-	-	65	6	-	-	-	21
-	-	-	2	3	-	-	-	22
-	-	-	12	7	-	-	-	23
-	-	-	5	18	-	-	-	24
-	-	-	18	87	-	-	-	25
-	-	-	2	6	-	-	-	26
-	-	-	7	58	-	-	-	27
-	-	-	3	4	-	-	-	28
-	-	-	11	18	-	-	-	29
-	-	-	-	5	-	-	-	30
-	-	-	-	7	-	-	-	31
-	-	-	4	2	-	-	-	32
-	-	-	36	6	-	-	-	33
Nichtwohngebäude nach Regierungsbezirken								
-	-	-	7	11	-	-	-	34
-	-	-	1	4	-	-	-	35
-	-	-	1	4	-	-	-	36
-	-	-	1	1	-	-	-	37
-	-	-	-	-	-	-	-	38
-	-	-	-	3	-	-	-	39
-	-	-	6	3	-	-	-	40

**11. Baugenehmigungen für neue Wohn- und Nichtwohngebäude in Bayern im Februar 2022
nach Gebäudearten und dem überwiegend verwendeten Baustoff**

Lfd. Nr.	Gebäudeart	Ins-gesamt	davon nach dem überwiegend verwendeten Baustoff							
			Stahl	Stahl-beton	Ziegel	Kalksand-stein	Poren-beton	Leicht-beton/ Bims	Holz	sonstiger Baustoff
Wohnbau										
Wohngebäude insgesamt										
1	Gebäude (Anzahl)	2 272	-	221	1 249	104	89	9	594	6
2	Rauminhalt (1 000 m³)	3 419	-	587	1 847	256	100	8	614	6
3	Veranschlagte Kosten (1 000 €)	1 501 235	-	277 392	800 515	94 321	42 475	3 896	279 589	3 047
davon										
Wohngebäude mit 1 Wohnung										
4	Gebäude (Anzahl)	1 497	-	110	798	61	72	9	443	4
5	Rauminhalt (1 000 m³)	1 432	-	102	818	52	61	8	386	4
6	Veranschlagte Kosten (1 000 €)	638 912	-	47 120	358 977	23 944	25 621	3 896	177 583	1 771
Wohngebäude mit 2 Wohnungen										
7	Gebäude (Anzahl)	406	-	26	237	7	12	-	122	2
8	Rauminhalt (1 000 m³)	523	-	36	312	9	14	-	149	3
9	Veranschlagte Kosten (1 000 €)	225 259	-	16 313	132 786	3 318	5 596	-	65 970	1 276
Wohngebäude mit 3 oder mehr Wohnungen										
10	Gebäude (Anzahl)	369	-	85	214	36	5	-	29	-
11	Rauminhalt (1 000 m³)	1 464	-	448	717	195	25	-	79	-
12	Veranschlagte Kosten (1 000 €)	637 064	-	213 959	308 752	67 059	11 258	-	36 036	-
Wohnheime										
13	Gebäude (Anzahl)	-	-	-	-	-	-	-	-	-
14	Rauminhalt (1 000 m³)	-	-	-	-	-	-	-	-	-
15	Veranschlagte Kosten (1 000 €)	-	-	-	-	-	-	-	-	-
Nichtwohnbau										
Nichtwohngebäude insgesamt										
16	Gebäude (Anzahl)	574	83	206	104	5	5	2	166	3
17	Rauminhalt (1 000 m³)	4 186	557	2 526	255	16	292	2	530	9
18	Veranschlagte Kosten (1 000 €)	776 727	58 040	524 825	94 475	5 989	27 204	614	64 657	923
davon										
Anstaltsgebäude										
19	Gebäude (Anzahl)	1	-	1	-	-	-	-	-	-
20	Rauminhalt (1 000 m³)	7	-	7	-	-	-	-	-	-
21	Veranschlagte Kosten (1 000 €)	2 050	-	2 050	-	-	-	-	-	-
Büro- und Verwaltungsgebäude										
22	Gebäude (Anzahl)	41	1	19	14	-	-	1	6	-
23	Rauminhalt (1 000 m³)	280	1	224	45	-	-	1	9	-
24	Veranschlagte Kosten (1 000 €)	108 130	220	81 269	22 149	-	-	590	3 902	-
Landwirtschaftliche Betriebsgebäude										
25	Gebäude (Anzahl)	156	22	41	19	-	1	1	71	1
26	Rauminhalt (1 000 m³)	639	118	218	44	-	1	0	255	3
27	Veranschlagte Kosten (1 000 €)	44 029	7 483	13 721	5 258	-	35	24	17 436	72
Nichtlandwirtschaftliche Betriebsgebäude										
28	Gebäude (Anzahl)	342	57	131	64	2	3	-	83	2
29	Rauminhalt (1 000 m³)	3 048	436	1 938	127	6	290	-	245	6
30	Veranschlagte Kosten (1 000 €)	509 203	49 772	360 479	40 027	1 759	26 560	-	29 755	851
darunter										
Fabrik- und Werkstattgebäude										
31	Gebäude (Anzahl)	62	12	28	12	-	1	-	8	1
32	Rauminhalt (1 000 m³)	759	179	457	47	-	5	-	65	5
33	Veranschlagte Kosten (1 000 €)	131 004	17 643	87 832	13 707	-	519	-	10 512	791
Handels- und Lagergebäude										
34	Gebäude (Anzahl)	178	37	57	21	1	2	-	59	1
35	Rauminhalt (1 000 m³)	1 844	223	1 119	45	4	286	-	165	1
36	Veranschlagte Kosten (1 000 €)	230 376	24 782	148 973	12 999	1 467	26 041	-	16 054	60
Hotels und Gaststätten										
37	Gebäude (Anzahl)	13	1	5	6	-	-	-	1	-
38	Rauminhalt (1 000 m³)	221	1	206	13	-	-	-	1	-
39	Veranschlagte Kosten (1 000 €)	91 136	125	83 523	6 860	-	-	-	628	-
Sonstige Nichtwohngebäude										
40	Gebäude (Anzahl)	34	3	14	7	3	1	-	6	-
41	Rauminhalt (1 000 m³)	212	2	139	39	10	1	-	21	-
42	Veranschlagte Kosten (1 000 €)	113 315	565	67 306	27 041	4 230	609	-	13 564	-

Aktuelle
Veröffentlichungen
unter
q.bayern.de/produkte



Statistisches Jahrbuch für Bayern 2021

Das Statistische Jahrbuch für Bayern ist das Standardwerk der amtlichen Statistik in Bayern seit 1894. Umfassend und informativ bietet es jährlich die aktuellsten Statistikdaten über Land, Leben, Leute, Politik, Wissenschaft und Wirtschaft in Bayern an.

Auf über 700 Seiten enthält es die wichtigsten Ergebnisse aller amtlichen Statistiken – in Form von Tabellen, Graphiken oder Karten – zum Teil mit langjährigen Vergleichsdaten und Zeitreihen. Ebenso werden ausgewählte wichtige Strukturdaten für Regierungsbezirke, kreisfreie Städte und Landkreise sowie Regionen Bayerns, aber auch für alle Bundesländer und die EU-Mitgliedstaaten dargestellt. Daten aus Statistiken anderer Dienststellen und Organisationen vervollständigen das Angebot.



Preise

Buch 39,00 € | DVD (PDF) 12,00 € | Buch+DVD 46,00 € | Datei (PDF) 12,00 €



Bayern Daten 2021

Die Bayern Daten sind ein kleiner Auszug aus dem Statistischen Jahrbuch. In deutscher und englischer Sprache sind auf jeweils ca. 30 Seiten die wichtigsten bayerischen Strukturdaten aus Wirtschaft, Gesellschaft und Politik in Tabellen und Grafiken dargestellt.

Preise

Heft und Datei kostenlos

Bayerisches Landesamt für Statistik – Vertrieb, Nürnberger Straße 95, 90762 Fürth
Telefon 0911 98208-6311 | Telefax 0911 98208-6638 | vertrieb@statistik.bayern.de