



Statistische Berichte

Baugenehmigungen in Bayern im April 2016



F II 1 m 4/2016
Hrsg. im Juni 2016
Bestellnr. F2101C 201604

Zeichenerklärung

- 0 mehr als nichts, aber weniger als die Hälfte der kleinsten in der Tabelle nachgewiesenen Einheit
- nichts vorhanden oder keine Veränderung
- / keine Angaben, da Zahlen nicht sicher genug
- Zahlenwert unbekannt, geheimzuhalten oder nicht rechenbar
- ... Angabe fällt später an
- X Tabellenfach gesperrt, da Aussage nicht sinnvoll
- () Nachweis unter dem Vorbehalt, dass der Zahlenwert erhebliche Fehler aufweisen kann
- p vorläufiges Ergebnis
- r berichtigtes Ergebnis
- s geschätztes Ergebnis
- D Durchschnitt
- ≙ entspricht

Auf- und Abrunden

Im Allgemeinen ist ohne Rücksicht auf die Endsummen auf- bzw. abgerundet worden. Deshalb können sich bei der Summierung von Einzelangaben geringfügige Abweichungen zu den ausgewiesenen Endsummen ergeben. Bei der Aufgliederung der Gesamtheit in Prozent kann die Summe der Einzelwerte wegen Rundens vom Wert 100 % abweichen. Eine Abstimmung auf 100 % erfolgt im Allgemeinen nicht.

Publikationsservice

Das Bayerische Landesamt für Statistik veröffentlicht jährlich über 400 Publikationen. Das aktuelle Veröffentlichungsverzeichnis ist im Internet als Datei verfügbar, kann aber auch als Druckversion kostenlos zugesandt werden.

Kostenlos

ist der Download der meisten Veröffentlichungen, z.B. von Statistischen Berichten (PDF- oder Excel-Format).


Kostenpflichtig

sind alle Printversionen (auch von Statistischen Berichten), Datenträger und ausgewählte Dateien (z.B. von Verzeichnissen, von Beiträgen, vom Jahrbuch).

Newsletter Veröffentlichungen

Die Themenbereiche können individuell ausgewählt werden. Über Neuerscheinungen wird aktuell informiert.

Webshop

 Alle Veröffentlichungen sind im Internet verfügbar unter www.statistik.bayern.de/veroeffentlichungen

Impressum

Statistische Berichte

bieten in tabellarischer Form neuestes Zahlenmaterial der jeweiligen Erhebung. Dieses wird, soweit erforderlich, methodisch erläutert und kurz kommentiert.

Herausgeber, Druck und Vertrieb

Bayerisches Landesamt für Statistik
St.-Martin-Str. 47
81541 München

Papier

Gedruckt auf umweltfreundlichem Papier, chlorfrei gebleicht.

Vertrieb

E-Mail vertrieb@statistik.bayern.de
Telefon 089 2119-3205
Telefax 089 2119-3457

Auskunftsdienst

E-Mail info@statistik.bayern.de
Telefon 089 2119-3218
Telefax 089 2119-13580

© Bayerisches Landesamt für Statistik, München 2016
Vervielfältigung und Verbreitung, auch auszugsweise, mit Quellenangabe gestattet.

Hinweis: Diese Druckschrift wird im Rahmen der Öffentlichkeitsarbeit der Bayerischen Staatsregierung herausgegeben. Sie darf weder von Parteien noch von Wahlwerbern oder Wahlhelfern im Zeitraum von fünf Monaten vor einer Wahl zum Zwecke der Wahlwerbung verwendet werden. Dies gilt für Landtags-, Bundestags-, Kommunal- und Europawahlen. Missbräuchlich ist während dieser Zeit insbesondere die Verteilung auf Wahlveranstaltungen, an Informationsständen der Parteien sowie das Einlegen, Aufdrucken und Aufkleben parteipolitischer Informationen oder Werbemittel. Untersagt ist gleichfalls die Weitergabe an Dritte zum Zwecke der Wahlwerbung. Auch ohne zeitlichen Bezug zu einer bevorstehenden Wahl darf die Druckschrift nicht in einer Weise verwendet werden, die als Parteinahme der Staatsregierung zugunsten einzelner politischer Gruppen verstanden werden könnte. Den Parteien ist es gestattet, die Druckschrift zur Unterrichtung ihrer eigenen Mitglieder zu verwenden.

Inhaltsverzeichnis

Vorbemerkungen	5
Abbildungen und Tabellen	
Abb. 1 Genehmigte Wohnungen in Bayern seit Januar 2009	8
Abb. 2 Genehmigte Wohnungen in den Regierungsbezirken in Bayern von Januar bis März 2016	8
Abb. 3 Genehmigte neue Nichtwohngebäude in Bayern von Januar bis März 2016	8
Abb. 4 Genehmigte Wohnungen in den kreisfreien Städten und Landkreisen in Bayern von Januar bis März 2016	9
Abb. 5 Genehmigte Wohnungen in neuen Wohngebäuden je 10 000 Einwohner in Bayern von Januar bis März 2016	9
Abb. 6 Veranschlagte Baukosten je m ² Wohn- bzw. Nutzfläche im Neubau in Bayern von Januar bis März 2011 und 2016	9
1. Baugenehmigungen in Bayern seit 1980	10
2. Baugenehmigungen in Bayern seit 2012 nach Monaten	11
3. Baugenehmigungen für Wohn- und Nichtwohngebäude in Bayern im März 2016 nach Gebäudearten und Bauherren	12
4. Baugenehmigungen für Wohn- und Nichtwohngebäude in Bayern im März 2016 nach Kreisen	14
4a. Baugenehmigungen für Wohn- und Nichtwohngebäude in Bayern von Januar bis März 2016 nach Kreisen	22
5. Baugenehmigungen für neue Wohn- und Nichtwohngebäude im Fertigteilbau in Bayern im März 2016 nach Gebäudearten und Bauherren	26
6. Baugenehmigungen für neue Wohngebäude in Bayern im März 2016 nach Regierungsbezirken, Gebäudearten und privaten Haushalten als Bauherren	27
7. Baugenehmigungen für neue Wohngebäude im Freistellungs- bzw. Zustimmungsverfahren in Bayern im März 2016 nach Regierungsbezirken, Gebäudearten und privaten Haushalten als Bauherren	28
8. Baugenehmigungen für neue Wohn- und Nichtwohngebäude in Bayern im März 2016 nach Gebäudearten, Regierungsbezirken und der vorwiegenden Art der Beheizung	29
9. Baugenehmigungen für neue Wohn- und Nichtwohngebäude in Bayern im März 2016 nach Gebäudearten, Regierungsbezirken und der verwendeten primären Energie für Heizung	30
10. Baugenehmigungen für neue Wohn- und Nichtwohngebäude in Bayern im März 2016 nach Gebäudearten, Regierungsbezirken und der verwendeten sekundären Energie für Heizung	32
11. Baugenehmigungen für neue Wohn- und Nichtwohngebäude in Bayern im März 2016 nach Gebäudearten und dem überwiegend verwendeten Baustoff	34

Vorbemerkungen

Die Statistiken der Bautätigkeit im Hochbau sind angeordnet durch das Gesetz über die Statistik der Bautätigkeit im Hochbau und die Fortschreibung des Wohnungsbestands (Hochbaustatistikgesetz - HBauStatG) vom 5. Mai 1998 (BGBl. I S. 869), in Verbindung mit dem Gesetz über die Statistik für Bundeszwecke (Bundesstatistikgesetz - BStatG) vom 22. Januar 1987 (BGBl. I S. 462, 565), jeweils in der aktuellen Fassung. Die Hochbaustatistik erstreckt sich auf genehmigungs- oder zustimmungsbedürftige, sowie kenntnisgabe-, anzeigepflichtige oder einem Genehmigungsfreistellungsverfahren (gemäß Art. 58 der Bayerischen Bauordnung) unterliegende Baumaßnahmen, bei denen Wohnraum oder sonstiger Nutzraum geschaffen oder verändert wird. Bei Nichtwohngebäuden - mit Ausnahme von Gebäuden mit Wohnraum - sind Bagatellbauten bis zu einem Volumen von 350 m³ Rauminhalt oder 18.000 Euro veranschlagten Kosten des Bauwerks nicht meldepflichtig.

Methodische Hinweise

Die monatliche Baugenehmigungsstatistik basiert auf den von den Bauaufsichtsbehörden abgegebenen Meldungen, die nicht immer zeitgerecht übermittelt werden. Die Ergebnisse berücksichtigen daher nur diejenigen Bauvorhaben, zu denen im Berichtszeitraum die Baugenehmigung gemeldet wurde. Hieraus können sich Unterschiede zwischen den Ergebnissen der Baugenehmigungsstatistik und dem tatsächlichen Baugenehmigungsgeschehen in den einzelnen Monaten ergeben. Bei der Interpretation der Ergebnisse des vorliegenden Monatsberichts sollte deshalb ihr vorläufiger Charakter berücksichtigt werden.

Abweichungen zwischen Summen und addierten Einzelwerten ergeben sich aus dem Runden von Einzelwerten. Abweichungen zwischen aufsummierten Monatswerten und dem Jahresergebnis erklären sich zudem aus nachträglichen Änderungen zum Bebauungsplan (sog. Tekturen), die zur Jahresaufbereitung eingearbeitet werden. Diese Korrekturen können somit nur in der Jahressumme und nicht in den einzelnen Monaten bzw. Vierteljahren ausgewiesen werden.

Baumaßnahmen an bestehenden Gebäuden können zur Verringerung der Anzahl der Wohnungen, Wohnräume bzw. der Wohn- oder Nutzfläche führen. Dadurch können in den Tabellen auch negative Werte stehen.

Ausgewählte Begriffe

Erhebungseinheit ist das Gebäude bzw. die Baumaßnahme an einem bestehenden Gebäude. Unter der **Errichtung neuer Gebäude** werden Neu- und Wiederaufbauten verstanden. Als Wiederaufbau gilt der Aufbau zerstörter oder abgerissener Gebäude ab Oberkante des noch vorhandenen Kellergeschosses. **Baumaßnahmen** an bestehenden Gebäuden sind bauliche Veränderungen an bereits existierenden Gebäuden durch Umbau-, Ausbau-, Erweiterungs- oder Wiederherstellungsmaßnahmen.

Als **Gebäude** gelten gemäß der Systematik der Bauwerke selbstständig benutzbare, überdachte Bauwerke, die auf Dauer errichtet sind, von Menschen betreten werden können und geeignet oder bestimmt sind, dem Schutz von Menschen, Tieren oder Sachen zu dienen. Dabei kommt es nicht auf die Umschließung durch Wände an; die Überdachung allein ist ausreichend. Gebäude im Sinne der Systematik sind auch selbstständig benutzbare unterirdische Bauwerke, wie z. B. unterirdische Krankenhäuser, Ladenzentren und Tiefgaragen.

Keine Gebäude und damit auch keine Erhebungseinheiten in der Bautätigkeitsstatistik sind behelfsmäßige Nichtwohnbauten und freistehende selbstständige Konstruktionen. Unterkünfte, wie z. B. Baracken, Gartenlauben, Behelfsheime u. dgl. werden, wenn sie nur für begrenzte Dauer errichtet und/oder von geringem Wohnwert sind, ebenfalls nicht erfasst; Gleiches gilt für Wohncontainer. Dagegen werden Ferien-, Sommer- und Wochenendhäuser, sofern sie als Gebäude gelten und eine Mindestgröße von 50 m² aufweisen, in die Erhebung einbezogen.

Ein Bauwerk gilt als **Fertigteilbau**, wenn überwiegend geschosshohe oder raumbreite tragende Fertigteile für Außen- oder Innenwände verwendet werden. Hierbei ist notwendig, dass der überwiegende Teil der tragenden Konstruktion (gemessen am Rauminhalt) aus Fertigteilen besteht. Für die Beurteilung „überwiegend“ sind die meist konventionell errichteten Fundamente oder Kellergeschosse mit zu berücksichtigen. Als **konventionelle Bauten** gelten Bauvorhaben, die nicht aus Fertigteilen im obigen Sinne zusammengefügt sind.

Wohngebäude sind Gebäude, die mindestens zur Hälfte (gemessen am Anteil der Wohnfläche an der Nutzfläche gemäß DIN 277) Wohnzwecken dienen. Zu den Wohngebäuden zählen auch Ferien-, Sommer- und Wochenendhäuser mit einer Mindestgröße von 50 m² Wohnfläche.

Wohngebäude mit Eigentumswohnungen sind Wohngebäude, die Wohneinheiten enthalten, an denen durch Eintragung im Wohnungsgrundbuch Sondereigentum nach den Vorschriften des Wohnungseigentumsgesetzes begründet ist oder werden soll. Entsprechend den Vorschriften des Wohnungseigentumsgesetzes besteht ein Wohngebäude entweder ausschließlich aus Eigentumswohnungen oder es befindet sich überhaupt keine Eigentumswohnung darin. Maßgebend ist die Absicht des Bauherrn zum Zeitpunkt der Baugenehmigung. Ein „Wohngebäude mit Eigentumswohnungen“ liegt auch dann vor, wenn der Bauherr beabsichtigt, einen Teil oder alle der im Grundbuch als Eigentumswohnungen nachzuweisenden Wohnungen zu vermieten.

Wohnheime sind Wohngebäude, die den Wohnbedürfnissen bestimmter Bevölkerungskreise (z. B. Studenten, Senioren) dienen und Gemeinschaftsräume besitzen. Die Bewohner von Wohnheimen führen einen eigenen Haushalt. Die Zuordnung eines Gebäudes zu den Wohnheimen oder zu den Anstaltsgebäuden (Nichtwohngebäuden) hängt von der primären Zweckbestimmung des Gebäudes ab. So zählen zu den Wohnheimen (Wohngebäuden) z. B. Studentenheime, Heime für Pflegepersonal, Alten- und Altenwohnheime, Schülerwohnheime und Behindertenheime, bei denen das Wohnen im Vordergrund steht. Dagegen gelten u. a. Altenpflege- und Krankenhäuser, Säuglings-, Erziehungs- und Müttergenesungsheime, Heime von Unterrichtsanstalten sowie Heime für die Eingliederung und Pflege Behinderter als Nichtwohngebäude.

Nichtwohngebäude sind Gebäude, die überwiegend (mindestens zu mehr als der Hälfte der Nutzfläche) Nichtwohnzwecken dienen. Zu den Nichtwohngebäuden zählen Anstaltsgebäude, Büro- und Verwaltungsgebäude, landwirtschaftliche Betriebsgebäude, nichtlandwirtschaftliche Betriebsgebäude (wie Fabrikgebäude, Handelsgebäude, Hotels u. dgl.) und sonstige Nichtwohngebäude (wie Schulgebäude, Kindertagesstätten, Sporthallen). Bei gemischter Nutzung (z. B. Rechtsanwalts- und Arztpraxen) ist nur die Zweckbestimmung anzugeben, die gemessen an der zurechenbaren Nutzfläche überwiegt (Schwerpunkt).

Haustyp des Wohngebäudes: Ein **Einzelhaus** ist ein einzelnes, freistehendes Wohngebäude. Es kann auch aus mehreren Gebäudeteilen bestehen. Ein Einzelhaus kann ein Ein-, Zwei- oder Mehrfamilienhaus sein. Ein **Doppelhaus** besteht aus zwei Wand an Wand gebauten Wohngebäuden, die durch massive und vom Keller bis zum Dach reichende Wände (Brandmauern) getrennt sind. Diese Gebäude können Ein-, Zwei- oder Mehrfamilienhäuser sein. Ein **gereihtes Haus** ist ein Wohngebäude, das mit mindestens zwei anderen Gebäuden aneinander gebaut ist, unabhängig davon, ob es sich dabei um Ein- oder Mehrfamilienhäuser handelt. Die Gebäude müssen nicht baugleich sein, sie können auch seitlich oder in der Höhe versetzt sein. Reiheneckhäuser zählen auch hierzu. Wohngebäude, die sich nicht in die vorgegebene Typisierung einordnen lassen, sind der Gruppe „**Sonstiger Haustyp**“ zuzurechnen (z. B. terrassenförmige Wohnhügel).

Überwiegend verwendeter Baustoff ist derjenige, der bei der Erstellung der tragenden Konstruktion des Gebäudes überwiegend Verwendung findet.

Bei der Angabe zur **verwendeten Energie** für die Heizung wird unterschieden in **primäre** und **sekundäre** Energie. Als **primäre Energie** gilt die bezogen auf den Energieanteil überwiegende Energiequelle, als **sekundäre Energie** die weitere, nachrangig eingesetzte Energiequelle. Bei mehr als zwei Energiequellen werden nur die beiden überwiegend genutzten Quellen entsprechend ihres Anteils (primär/sekundär) angegeben. Die Angabe zur sekundären Heizenergie ist nur erforderlich, wenn mindestens eine weitere Energie für die Beheizung eingesetzt wird. Für Gebäude, die aufgrund ihrer guten Wärmedämmung nicht über ein klassisches Heizsystem, sondern nur über Lüftungsanlagen verfügen (z. B. Passivhäuser oder Plus-Energie-Häuser), ist bei der primär verwendeten Heizenergie „**keine**“ angegeben.

Bei Beheizung durch eine **Wärmepumpe** ist die Art der hierzu überwiegend genutzten Wärmequelle anzugeben. Unterschieden werden die Wärmequellen **Erde (Geothermie)**, **Luft (Aerothermie)** und **Wasser (Hydrothermie)**, wobei die Thermiearten Aerothermie und Hydrothermie im Erhebungsbogen für Baugenehmigungen unter dem Oberbegriff **Umweltthermie** zusammengefasst werden. Wenn die Wärmepumpe überwiegend andere Wärmequellen nutzt (wie z. B. Abwärme oder Solarwärme), ist **Sonstige Energie** anzugeben. Sofern Tiefengeothermie über ein Fernwärmenetz genutzt wird, ist Fernwärme anzugeben. **Solarthermie** ist die durch Nutzung der Solarstrahlung technisch nutzbar gemachte Wärme für Warmwasser und ggf. auch Heizung. **Holz** umfasst auch z. B. Holzpellets. **Biogas/Biomethan** ist das Umwandlungsprodukt aus fester oder flüssiger Biomasse. **Gas** umfasst auch Erdgas mit Beimischungen von Biogas in Erdgasqualität (**Biomethan**). Ist die ausschließliche Nutzung von Biomethan oder anderem Biogas vorgesehen, ist die Position **Biogas/Biomethan** auszuwählen. Andere Formen der Energiegewinnung aus Biomasse sind unter die Position **Sonstige Biomasse** zu subsumieren. Der Kategorie **Sonstige Energie** sind alle verbleibenden Energiearten zuzuordnen (wie z. B. Flüssiggas, Koks/Kohle und Briketts).

Der **Rauminhalt** von Bauwerken ist das von den äußeren Begrenzungsflächen eines Gebäudes eingeschlossene Volumen (Bruttorauminhalt), d. h. das Produkt aus der überbauten Fläche und der anzusetzenden Höhe, inkl. des Rauminhalts der Konstruktion (DIN 277 Teil 1, in der jeweils gültigen Fassung).

Vollgeschoss sind Geschosse im Sinne der in den Landesbauordnungen festgelegten Definitionen (siehe § 20 Abs. 1 BauNVO). Kellergeschosse und Dachgeschosse gelten i. d. R. nicht als Vollgeschosse.

Als **Nutzfläche** in der Bautätigkeitsstatistik gilt entsprechend DIN 277 derjenige Teil der Netto-Grundfläche, welcher der Zweckbestimmung und Nutzung des Bauwerks dient, allerdings abzüglich der Wohnfläche. **Nicht** zur Nutzfläche gehören die technische Funktionsfläche (Fläche der Räume für betriebstechnische Anlagen) sowie die Verkehrsfläche (Flächen zur Verkehrserschließung und -sicherung, wie z. B. Flure, Hallen, Treppen, Aufzugschächte usw.).

Die **Wohnfläche** (zu berechnen nach der Wohnflächenverordnung (WoFIV vom 25. November 2003, in der jeweils aktuellen Fassung)) umfasst die Grundflächen der Räume, die ausschließlich zu dieser Wohnung gehören, also die Flächen von Wohn- und Schlafräumen, Küchen und Nebenräumen (z. B. Dielen, Abstellräume und Bäder) innerhalb der Wohnung. Die Wohnfläche eines Wohnheims umfasst die Grundflächen der Räume, die zur alleinigen und gemeinschaftlichen Nutzung durch die Bewohner bestimmt sind. Zur Wohnfläche gehören auch die Grundflächen von Wintergärten, Schwimmbädern und ähnlichen nach allen Seiten geschlossenen Räumen sowie von Balkonen, Loggien, Dachgärten und Terrassen, wenn sie ausschließlich zu der Wohnung oder dem Wohnheim gehören. **Nicht** zur Wohnfläche (und somit zur **Nutzfläche**) zählen die Grundflächen von Zuhörerräumen (z. B. Kellerräumen, Abstellräumen außerhalb der Wohnung, Waschküchen, Bodenräumen, Trockenräumen, Garagen und Geschäftsräumen).

Unter einer **Wohnung** sind nach außen abgeschlossene, zu Wohnzwecken bestimmte, in der Regel zusammenliegende Räume zu verstehen, die die Führung eines eigenen Haushalts ermöglichen. Wohnungen haben einen eigenen Eingang unmittelbar vom Freien, von einem Treppenhaus oder einem Vorraum. Zur Wohnung können aber auch außerhalb des eigentlichen Wohnungsabschlusses liegende, zu Wohnzwecken ausgebaute Keller- oder Bodenräume (z. B. Mansarden) gehören.

Die **Zahl der Räume** umfasst alle Wohn-, Ess- und Schlafzimmer und andere separate Räume (z. B. bewohnbare Keller- und Bodenräume) von mindestens 6 m² Wohnfläche sowie abgeschlossene Küchen unabhängig von deren Größe. Bad, Toilette, Flur und Wirtschaftsräume werden grundsätzlich nicht mitgezählt. Ein Wohnzimmer mit einer Essecke, Schlaf- oder Kochnische ist als ein Raum zu zählen.

Veranschlagte Kosten des Bauwerks sind die Kosten des Bauwerks gemäß DIN 276 (in der jeweils gültigen Fassung) als Summe der Kostengruppen 300 und 400. Baukosten im Sinne der Bautätigkeitsstatistik sind somit die Kosten der Baukonstruktionen (einschl. Erdarbeiten und baukonstruktive Einbauten) sowie die Kosten der technischen Anlagen. Kosten für nicht fest verbundene Einbauten, die nicht Bestandteil des Bauwerks sind, wie Großrechenanlagen oder industrielle Produktionsanlagen, sind nicht einzubeziehen. Die Umsatzsteuer ist in den veranschlagten Kosten enthalten.

Abb. 1
Genehmigte Wohnungen in Bayern seit Januar 2009

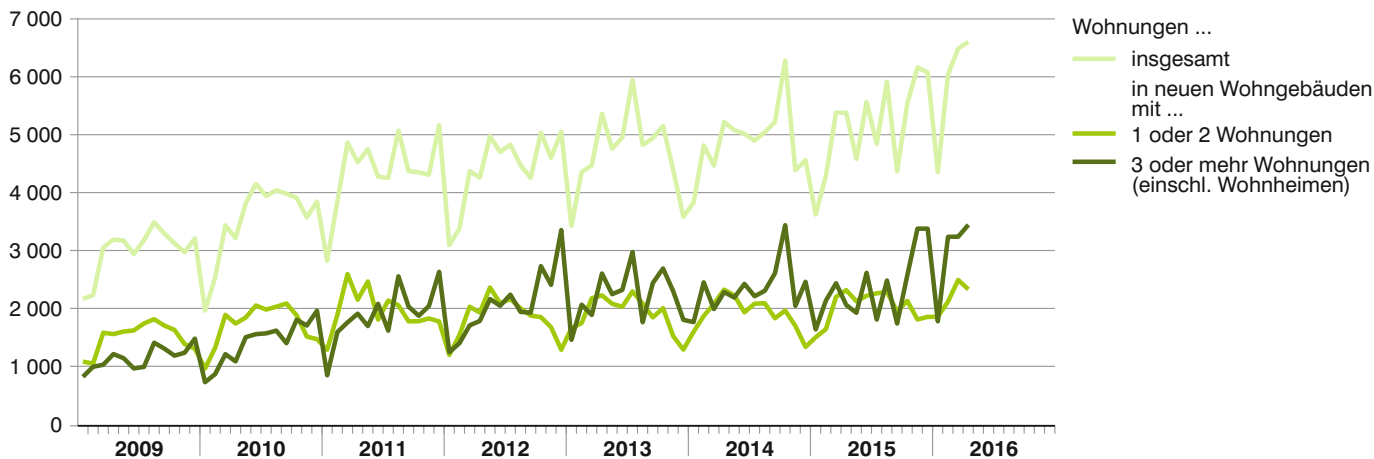


Abb. 2
Genehmigte Wohnungen in den Regierungsbezirken in Bayern von Januar bis April 2016
Veränderung gegenüber dem Vergleichszeitraum des Vorjahres in Prozent

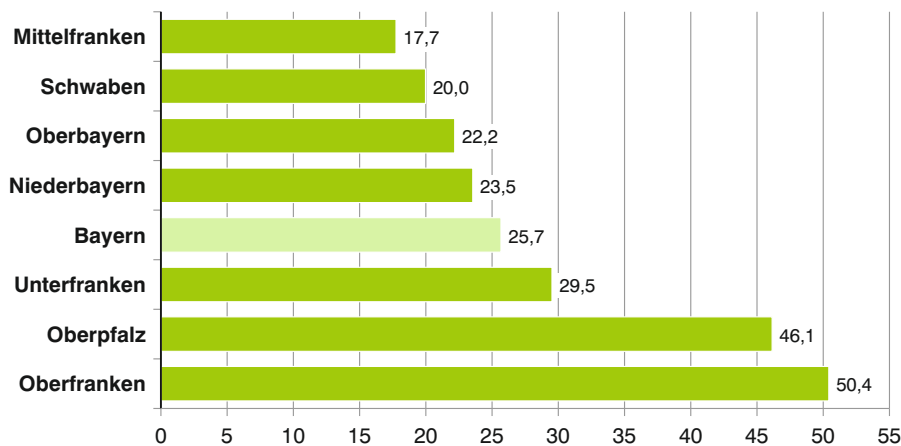


Abb. 3
Genehmigte neue Nichtwohngebäude in Bayern von Januar bis April 2016
Veränderung gegenüber dem Vergleichszeitraum des Vorjahres in Prozent

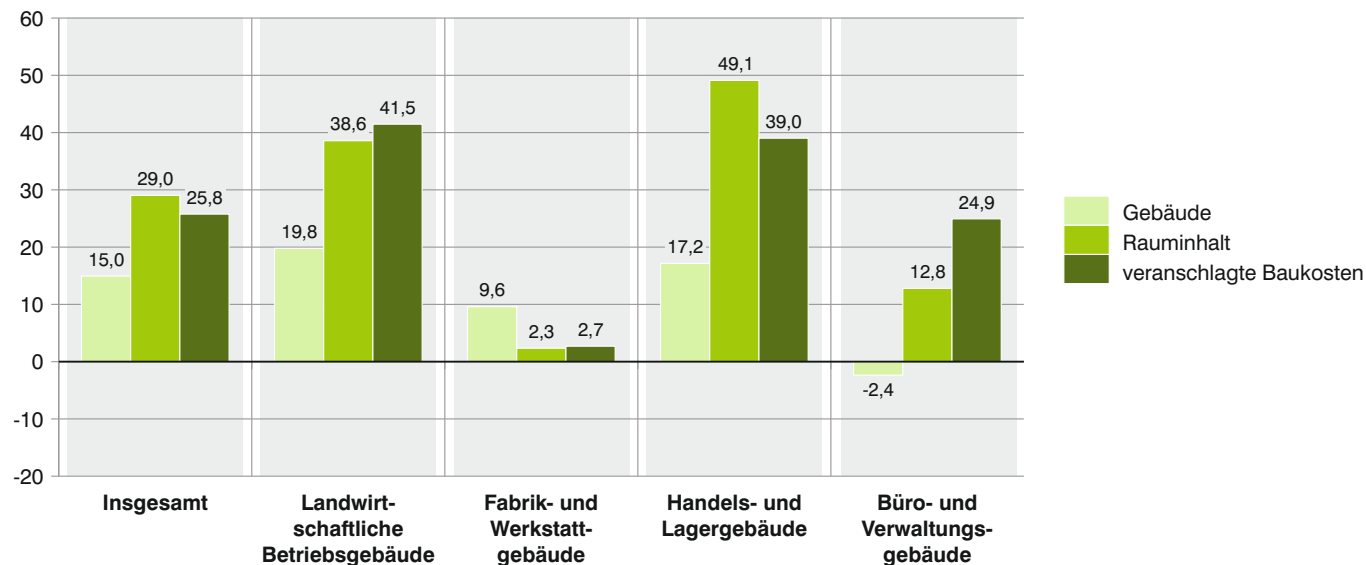


Abb. 4

Genehmigte Wohnungen in den kreisfreien Städten und Landkreisen in Bayern von Januar bis April 2016

Veränderung gegenüber dem Vergleichszeitraum des Vorjahres in Prozent

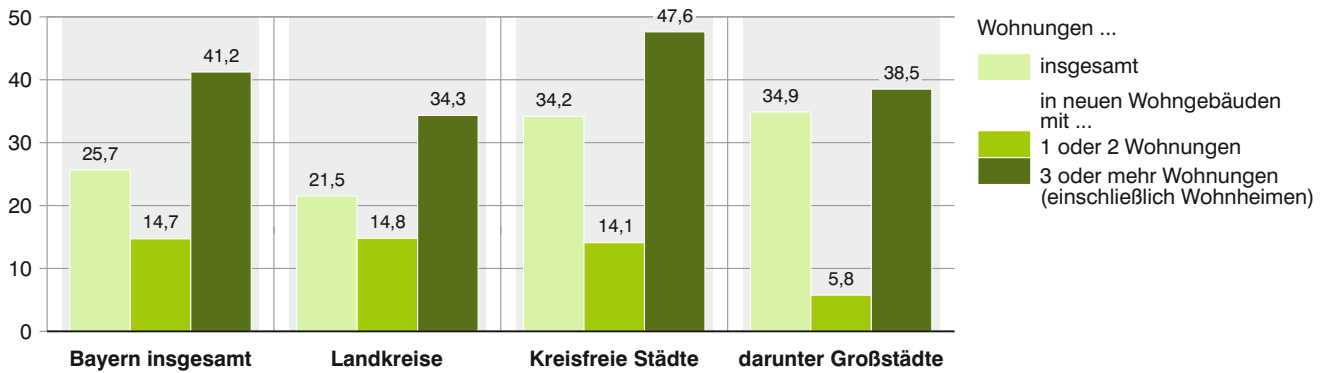


Abb. 5

Genehmigte Wohnungen in neuen Wohngebäuden je 10 000 Einwohner in Bayern von Januar bis April 2016

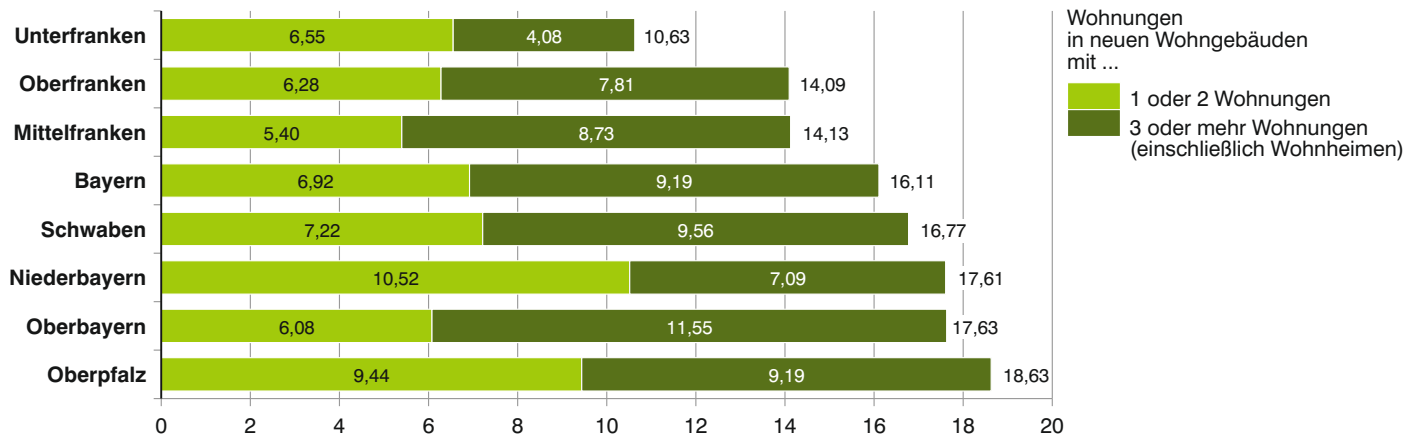
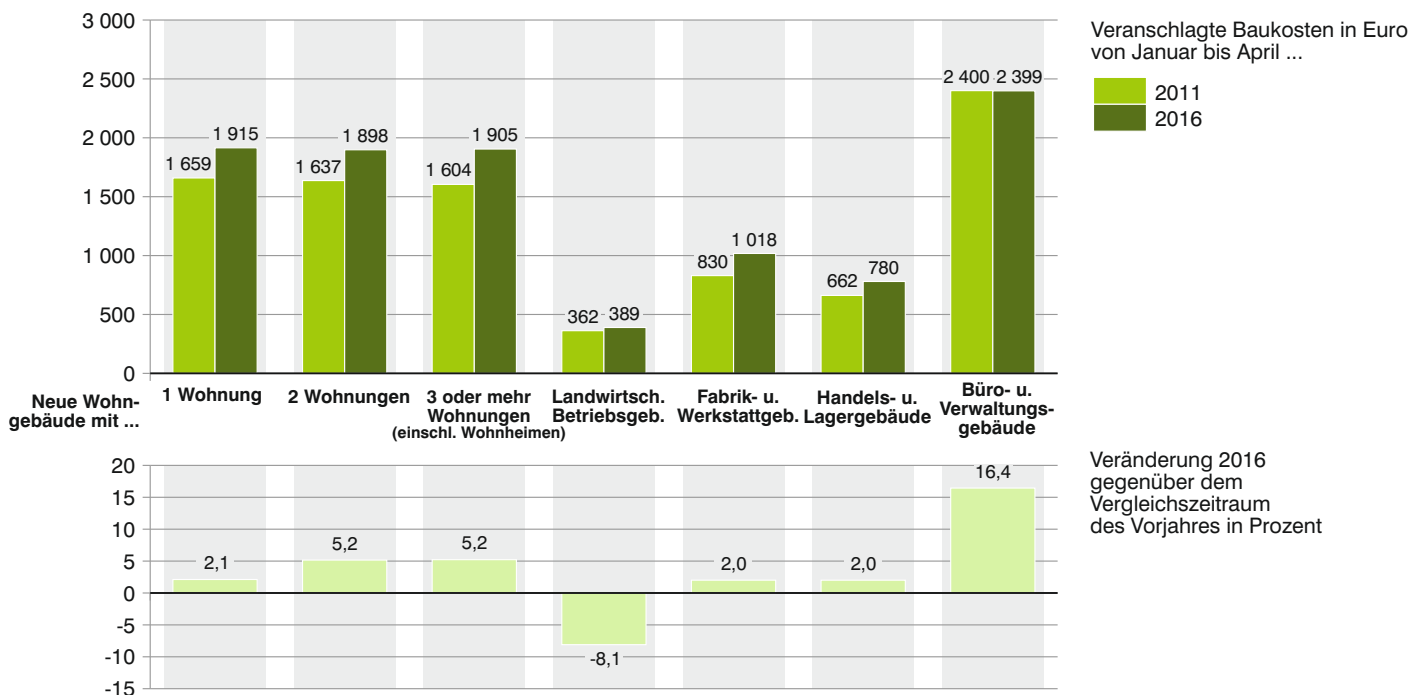


Abb. 6

Veranschlagte Baukosten je m² Wohn- bzw. Nutzfläche im Neubau in Bayern von Januar bis April 2011 und 2016



1. Baugenehmigungen in Bayern seit 1980

Berichtszeitraum ²⁾³⁾	Errichtung neuer Gebäude								Wohnungen insgesamt ⁴⁾
	Wohnbau ¹⁾				Nichtwohnbau				
	Gebäude	Rauminhalt	Wohnungen	Veranschlagte Kosten der Bauwerke ⁵⁾	Gebäude	Rauminhalt	Nutzfläche	Veranschlagte Kosten der Bauwerke ⁵⁾	
	Anzahl	1 000 m ³	Anzahl	1 000 €	Anzahl	1 000 m ³	100 m ²	1 000 €	
1980	42 566	50 413	73 417	6 827 827	11 360	42 724	72 524	3 799 500	78 718
1981	37 272	46 050	70 107	6 772 884	10 417	35 868	60 322	3 441 718	75 876
1982	31 503	40 525	64 146	6 405 406	10 028	36 050	61 071	3 855 039	70 241
1983	37 764	48 904	81 866	8 100 298	12 113	40 092	68 836	4 079 289	88 555
1984	31 008	39 885	68 817	6 792 378	9 556	34 241	55 451	3 381 131	74 460
1985	27 221	33 478	55 421	5 783 277	9 902	35 130	57 959	3 708 322	61 026
1986	27 710	31 981	49 556	5 553 623	9 981	39 286	64 529	4 276 282	54 466
1987	27 342	31 461	46 778	5 520 504	10 368	39 422	63 623	4 058 230	51 004
1988	29 932	34 521	51 349	6 154 538	11 163	41 147	67 438	4 637 392	56 256
1989	31 595	38 472	59 472	6 986 363	11 383	43 889	72 318	4 894 633	65 475
1990	35 952	46 716	76 581	8 763 791	12 004	45 546	74 233	5 376 050	86 316
1991	34 552	46 538	77 999	9 177 417	12 176	52 237	83 570	6 439 827	87 792
1992	39 058	55 413	95 884	11 693 365	11 953	47 214	78 490	6 510 591	107 204
1993	43 469	62 914	110 080	14 051 106	12 003	44 873	72 831	6 528 672	122 865
1994	44 728	65 642	115 754	15 328 241	11 517	46 375	76 397	7 026 881	127 598
1995	35 042	48 876	81 871	11 637 840	11 142	48 228	75 253	7 255 566	92 272
1996	35 931	45 740	69 308	10 962 664	10 663	41 931	65 730	5 585 679	78 654
1997	35 772	43 890	64 297	10 272 471	11 169	42 014	66 835	5 378 766	73 567
1998	40 148	47 558	68 745	10 980 529	12 192	49 462	78 080	5 919 860	78 359
1999	39 168	45 674	65 840	10 572 695	10 477	51 434	80 688	6 270 203	74 777
2000	33 124	38 461	55 372	8 983 497	10 187	46 184	75 709	5 753 671	63 163
2001	29 609	34 578	49 588	8 109 415	9 072	50 103	80 871	6 643 446	56 161
2002	30 040	33 948	47 256	8 079 298	8 308	44 977	69 385	6 152 051	53 225
2003	36 130	40 918	54 673	9 627 081	7 898	40 503	62 357	4 632 453	62 645
2004	31 255	35 901	50 189	8 518 789	7 803	36 761	56 717	4 293 700	57 721
2005	25 510	29 839	43 254	7 160 738	7 375	35 516	54 602	4 168 851	49 712
2006	27 896	32 427	46 188	7 820 357	8 561	42 457	66 278	4 915 995	53 057
2007	18 537	21 752	31 771	5 345 086	8 019	48 907	72 068	5 376 179	36 859
2008	17 203	21 138	30 728	5 353 426	8 564	50 763	74 163	5 395 346	35 053
2009	18 136	22 133	31 621	5 701 553	8 596	46 509	69 543	6 257 727	35 639
2010	20 980	25 299	37 962	6 811 771	9 733	49 407	70 914	5 519 497	42 416
2011	24 159	30 278	45 847	8 610 161	9 776	53 520	79 021	7 185 108	52 010
2012	22 814	29 550	47 041	8 581 795	8 708	50 282	72 706	6 824 902	52 930
2013	23 764	31 223	49 513	9 274 109	8 505	51 204	74 355	6 707 580	55 972
2014	23 943	31 755	51 315	9 807 293	7 978	48 468	69 125	6 591 050	58 783
2015	25 393	33 262	52 945	10 784 557	7 778	48 293	70 870	7 365 768	62 157
2016									
2011 1. Vj.	5 848	6 970	10 042	1 956 626	1 988	11 326	16 999	1 541 707	11 564
2. Vj.	6 493	8 017	12 146	2 234 976	2 728	14 025	20 917	1 842 182	13 539
3. Vj.	6 176	7 864	12 209	2 263 994	2 598	13 283	19 846	1 639 726	13 684
4. Vj.	5 641	7 428	11 969	2 154 077	2 463	14 880	21 232	2 163 030	13 767
2012 1. Vj.	4 892	6 092	9 171	1 774 758	1 851	10 813	15 569	1 340 770	10 844
2. Vj.	6 499	8 087	12 409	2 346 768	2 653	15 345	21 855	1 850 861	13 927
3. Vj.	6 213	7 977	12 188	2 273 004	2 284	12 169	18 017	1 772 333	13 548
4. Vj.	5 211	7 421	13 317	2 194 079	1 922	11 919	17 298	1 861 185	14 654
2013 1. Vj.	5 696	7 186	11 037	2 101 073	1 776	11 044	16 485	1 507 705	12 248
2. Vj.	6 466	8 567	13 476	2 502 523	2 498	11 869	17 695	1 533 228	14 997
3. Vj.	6 455	8 598	13 433	2 569 937	2 345	15 876	22 100	1 974 366	15 688
4. Vj.	5 147	6 930	11 631	2 113 024	1 886	12 382	18 017	1 687 187	13 108
2014 1. Vj.	5 694	7 503	11 789	2 270 982	1 920	12 907	17 278	1 604 818	13 107
2. Vj.	6 593	8 465	13 411	2 591 685	2 324	13 099	18 757	1 609 204	15 296
3. Vj.	6 262	8 344	13 170	2 602 802	2 024	12 134	17 744	1 838 474	15 193
4. Vj.	5 394	7 462	12 969	2 347 515	1 710	10 347	15 310	1 545 239	15 205
2015 1. Vj.	5 570	7 243	11 593	2 317 248	1 620	10 584	15 631	1 753 724	13 286
2. Vj.	6 852	8 821	13 302	2 819 879	2 101	11 500	17 374	1 621 039	15 658
3. Vj.	6 692	8 359	12 562	2 679 901	2 159	13 693	19 303	1 870 066	15 113
4. Vj.	6 276	8 835	15 175	2 965 943	1 901	12 463	18 539	2 119 366	17 771
2016 1. Vj.	6 739	8 909	14 750	2 958 786	1 825	13 037	18 346	2 085 207	16 857
2. Vj.									
3. Vj.									
4. Vj.									

¹⁾ Einschl. Wohnheime. - ²⁾ Ab Berichtsjahr 2012 werden die "Sonstigen Wohneinheiten" als Wohnungen erfasst. - ³⁾ Die Differenz zwischen der Summierung der Monatszahlen zu den Quartalszahlen bzw. zum Jahresergebnis entsteht durch die Einbeziehung der Tekturen, die nachträgliche Bauänderungen berücksichtigen. - ⁴⁾ In Wohn- und Nichtwohngebäuden einschl. Baumaßnahmen an bestehenden Gebäuden. - ⁵⁾ Im Vergleich zu früheren Veröffentlichungen feststellbare Abweichungen im Ergebnisausweis resultieren aus einer nachträglichen maschinellen Umsetzung der gemeldeten DM-Beträge in Euro-Werte in den Einzeldatensätzen.

2. Baugenehmigungen in Bayern seit 2012 nach Monaten

Berichtszeitraum ²⁾³⁾	Errichtung neuer Gebäude								Wohnungen ins- gesamt ⁴⁾
	Wohnbau ¹⁾				Nichtwohnbau				
	Gebäude	Rauminhalt	Wohnungen	Veranschlagte Kosten der Bauwerke	Gebäude	Rauminhalt	Nutzfläche	Veranschlagte Kosten der Bauwerke	
	Anzahl	1 000 m ³	Anzahl	1 000 €	Anzahl	1 000 m ³	100 m ²	1 000 €	
2012 Januar	1 241	1 503	2 461	455 593	460	2 888	3 813	407 838	3 095
Februar	1 599	2 032	2 959	582 323	589	4 068	5 934	520 016	3 383
März	2 052	2 557	3 751	736 842	802	3 857	5 822	414 071	4 366
April	1 973	2 446	3 727	706 027	788	3 888	5 704	499 503	4 259
Mai	2 384	2 973	4 535	870 192	959	5 046	7 305	635 718	4 969
Juni	2 142	2 667	4 147	770 499	906	6 411	8 846	715 635	4 698
Juli	2 242	2 887	4 413	817 895	848	4 377	6 496	684 758	4 824
August	2 025	2 606	3 956	750 459	744	4 015	5 929	579 961	4 469
September ..	1 946	2 484	3 818	704 410	692	3 776	5 591	507 590	4 254
Oktober	1 930	2 619	4 591	771 261	743	4 682	6 673	716 039	5 030
November ...	1 795	2 450	4 096	717 369	625	3 774	5 605	626 966	4 598
Dezember ...	1 486	2 361	4 650	710 182	554	3 463	5 020	518 180	5 046
2013 Januar	1 701	2 139	3 135	623 190	492	4 634	6 831	537 802	3 426
Februar	1 800	2 286	3 825	670 392	566	2 679	4 352	412 166	4 352
März	2 195	2 760	4 077	807 491	718	3 731	5 303	557 737	4 470
April	2 259	3 022	4 838	872 130	829	4 070	5 965	572 256	5 356
Mai	2 123	2 733	4 339	784 790	820	3 614	5 530	432 021	4 754
Juni	2 084	2 854	4 361	858 308	849	4 186	6 202	529 955	4 950
Juli	2 392	3 331	5 277	974 516	877	6 282	8 327	663 815	5 933
August	2 097	2 594	3 858	774 059	783	4 586	6 977	642 404	4 820
September ..	1 966	2 673	4 298	826 574	685	5 011	6 824	669 839	4 936
Oktober	2 121	2 843	4 705	869 441	750	4 928	6 869	749 984	5 148
November ...	1 665	2 263	3 832	694 857	611	3 533	5 588	427 835	4 391
Dezember ...	1 361	1 834	3 109	551 601	525	3 922	5 560	509 368	3 584
2014 Januar	1 668	2 190	3 376	653 333	565	3 392	4 745	432 817	3 830
Februar	1 931	2 649	4 332	813 269	634	4 089	5 894	647 992	4 812
März	2 095	2 663	4 081	804 321	721	5 427	6 640	522 109	4 465
April	2 323	2 964	4 618	896 508	854	4 127	7 008	577 610	5 212
Mai	2 247	2 860	4 424	886 292	747	3 951	5 606	512 693	5 074
Juni	2 023	2 641	4 369	808 736	723	5 021	6 143	518 901	5 010
Juli	2 188	2 817	4 306	869 504	705	4 337	6 441	648 402	4 896
August	2 160	2 845	4 407	883 452	653	3 864	5 538	572 002	5 038
September ..	1 914	2 683	4 451	850 015	666	3 933	5 758	618 070	5 214
Oktober	2 123	3 028	5 408	956 835	688	3 794	5 601	567 358	6 270
November ...	1 774	2 255	3 758	707 078	520	3 350	4 900	405 243	4 381
Dezember ...	1 497	2 182	3 809	684 891	502	3 204	4 807	573 088	4 559
2015 Januar	1 548	1 977	3 157	631 037	476	2 689	3 834	425 699	3 621
Februar	1 743	2 302	3 790	746 920	454	3 299	4 596	641 665	4 289
März	2 279	2 964	4 646	939 291	690	4 595	7 200	686 357	5 376
April	2 384	2 994	4 387	949 410	654	3 078	5 233	483 695	5 373
Mai	2 164	2 731	4 062	863 462	666	3 700	5 486	501 629	4 580
Juni	2 304	3 093	4 843	1 005 699	781	4 722	6 655	635 715	5 556
Juli	2 298	2 788	4 082	906 475	705	4 401	6 098	514 082	4 839
August	2 371	2 998	4 777	941 474	750	4 637	6 639	614 350	5 905
September ..	2 023	2 573	3 703	831 919	704	4 655	6 565	741 634	4 369
Oktober	2 254	2 892	4 714	943 889	707	4 163	6 054	460 530	5 529
November ...	1 976	2 863	5 196	976 777	603	3 751	6 011	630 984	6 153
Dezember ...	2 046	3 074	5 240	1 043 918	591	4 548	6 474	1 024 835	6 065
2016 Januar	1 915	2 399	3 650	790 243	445	2 677	4 145	422 773	4 352
Februar	2 212	3 036	5 363	1 019 641	562	4 446	6 038	657 582	6 026
März	2 612	3 475	5 737	1 148 902	818	5 913	8 163	1 004 852	6 479
April	2 467	3 381	5 780	1 128 175	789	4 591	6 722	728 676	6 592
Mai									
Juni									
Juli									
August									
September ..									
Oktober									
November ...									
Dezember ...									

¹⁾ Einschl. Wohnheime. - ²⁾ Ab Berichtsjahr 2012 werden die "Sonstigen Wohneinheiten" als Wohnungen erfasst. - ³⁾ Die Differenz zwischen der Summierung der Monatszahlen zu den Quartalszahlen bzw. zum Jahresergebnis entsteht durch die Einbeziehung der Tekturen, die nachträgliche Bauänderungen berücksichtigen. - ⁴⁾ In Wohn- und Nichtwohngebäuden einschl. Baumaßnahmen an bestehenden Gebäuden.

3. Baugenehmigungen für Wohn- und Nichtwohngebäude

Lfd. Nr.	Gebäudeart Bauherr	Errichtung neuer				
		Gebäude	Rauminhalt	Nutzfläche	Wohnungen	
					insgesamt	Wohnfläche
		Anzahl	1 000 m ³	100 m ²	Anzahl	100 m ²

Wohnbau

1	Wohngebäude mit 1 Wohnung	1 857	1 762	1 011	1 857	2 980
2	Wohngebäude mit 2 Wohnungen	239	318	168	478	541
3	Wohngebäude mit 3 oder mehr Wohnungen	363	1 246	493	3 023	2 311
4	Wohnheime	8	55	20	422	110
5	Wohngebäude insgesamt	2 467	3 381	1 693	5 780	5 942
6	darunter mit Eigentumswohnungen	199	736	273	1 790	1 394
7	im Freistellungs- bzw. Zustimmungsverfahren ²⁾	628	733	413	1 016	1 246
	Von den Wohngebäuden entfielen auf:					
8	Öffentliche Bauherren	13	58	37	228	107
9	Unternehmen	547	1 190	449	2 869	2 211
10	davon Wohnungsunternehmen	466	1 027	375	2 358	1 920
11	Immobilienfonds	-	-	-	-	-
12	sonstige Unternehmen	81	163	74	511	291
13	Private Haushalte	1 901	2 112	1 200	2 635	3 585
14	Organisationen ohne Erwerbszweck	6	21	7	48	38

Nichtwohnbau

15	Anstaltsgebäude	6	73	145	-	-
16	Büro- und Verwaltungsgebäude	36	203	374	9	9
17	Landwirtschaftliche Betriebsgebäude	205	782	1 184	9	11
18	Nichtlandwirtschaftliche Betriebsgebäude	486	3 146	4 417	49	54
19	darunter Fabrik- und Werkstattgebäude	100	664	950	5	6
20	Handels- und Lagergebäude	209	1 973	2 266	35	40
21	Hotels und Gaststätten	11	154	293	4	4
22	Sonstige Nichtwohngebäude	56	387	602	20	20
23	Nichtwohngebäude insgesamt	789	4 591	6 722	87	94
24	darunter im Freistellungs- bzw. Zustimmungsverfahren ²⁾	61	219	360	5	5
	Von den Nichtwohngebäuden entfielen auf:					
25	Öffentliche Bauherren	49	403	621	-	-
26	Unternehmen	516	3 754	5 365	48	53
27	davon Land- und Forstwirtschaft, Tierhaltung, Fischerei	199	777	1 182	7	6
28	Produzierendes Gewerbe	109	872	1 065	4	3
29	Handel, Kreditinstitute und Versicherungsgewerbe, Dienstleistungen, Verkehr und Nachrichtenübermittlung, Wohnungsunternehmen und Immobilienfonds	208	2 104	3 118	37	44
30	Private Haushalte	206	398	669	35	39
31	Organisationen ohne Erwerbszweck	18	36	67	4	2

¹⁾ Einschl. Küchen. - ²⁾ Genehmigungsfreistellung nach Artikel 58 bzw. bauaufsichtliche Zustimmung nach Artikel 73 der Bayerischen Bauordnung (BayBO).

in Bayern im April 2016 nach Gebäudearten und Bauherren

Gebäude		Alle Baumaßnahmen						Lfd. Nr.
Wohnräume ¹⁾	Veranschlagte Kosten der Bauwerke	Gebäude/ Baumaßnahmen	Nutzfläche	Wohnungen		Wohnräume ¹⁾	Veranschlagte Kosten der Bauwerke	
				insgesamt	Wohnfläche			
Anzahl	1 000 €	Anzahl	100 m ²	Anzahl	100 m ²	Anzahl	1 000 €	
Wohnbau								
11 019	570 063	X	X	X	X	X	X	1
2 040	103 067	X	X	X	X	X	X	2
8 850	435 803	X	X	X	X	X	X	3
532	19 242	30	- 97	512	227	993	23 051	4
22 441	1 128 175	3 554	1 414	6 429	6 757	25 407	1 258 347	5
5 267	250 054	279	236	1 888	1 485	5 589	262 457	6
4 715	233 043	689	409	1 039	1 272	4 808	237 440	7
445	25 633	17	36	229	109	453	26 031	8
8 617	411 859	647	329	3 068	2 413	9 364	436 963	9
7 439	361 402	523	307	2 477	2 048	7 913	379 142	10
-	-	3	- 2	- 6	2	9	804	11
1 178	50 457	121	23	597	363	1 442	57 017	12
13 246	682 730	2 878	1 043	3 095	4 194	15 448	785 785	13
133	7 953	12	7	37	41	142	9 568	14
Nichtwohnbau								
-	41 446	17	160	2	1	4	49 055	15
31	68 429	95	412	39	23	69	108 047	16
39	47 976	271	1 336	13	15	53	56 139	17
175	426 404	764	4 936	78	90	299	507 177	18
22	92 645	165	1 199	10	15	48	123 386	19
125	183 285	344	2 466	60	64	228	213 590	20
11	74 586	52	341	4	8	10	88 063	21
62	144 421	124	691	31	29	85	196 863	22
307	728 676	1 271	7 535	163	159	510	917 281	23
14	27 333	89	381	8	8	28	34 192	24
-	174 335	117	717	- 1	- 3	- 14	233 641	25
173	482 523	753	5 974	81	78	254	573 663	26
25	46 612	258	1 332	7	6	25	53 524	27
11	89 174	169	1 391	6	7	21	116 515	28
137	346 737	326	3 251	68	65	208	403 624	29
127	62 216	361	755	84	85	281	90 681	30
7	9 602	40	89	- 1	- 1	- 11	19 296	31

4. Baugenehmigungen für Wohn- und Nichtwohngebäude

Schl.- Nr.	Gebiet	Errichtung neuer Wohngebäude								
		insgesamt ¹⁾					darunter mit 1 oder 2 Wohnungen			
		Gebäude	Raum- inhalt	Woh- nungen	Wohn- fläche	Veran- schlagte Kosten	Gebäude	Raum- inhalt	Woh- nungen	Wohn- fläche
		Anzahl	1 000 m ³	Anzahl	100 m ²	1 000 €	Anzahl	1 000 m ³	Anzahl	100 m ²

Zusammenstellung nach Regierungsbezirken

1	Oberbayern	822	1 210	2 097	2 069	452 715	649	645	731	1 072
2	Niederbayern	351	441	622	732	128 660	319	337	353	556
3	Oberpfalz	289	408	679	733	119 243	242	256	273	411
4	Oberfranken	196	212	620	409	69 001	182	151	200	285
5	Mittelfranken	268	387	666	696	127 162	231	217	249	381
6	Unterfranken	191	256	396	477	83 186	167	170	189	301
7	Schwaben	350	466	700	826	148 208	306	305	340	515
	Bayern	2 467	3 381	5 780	5 942	1 128 175	2 096	2 081	2 335	3 521
	Kreisfreie Städte	380	822	2 146	1 560	308 656	235	196	259	372
	darunter Großstädte ³⁾	262	578	1 340	1 078	228 525	151	133	170	244
	Landkreise	2 087	2 559	3 634	4 382	819 519	1 861	1 885	2 076	3 149

Regierungsbezirk Oberbayern

Kreisfreie Städte

161	Ingolstadt	35	59	131	107	19 686	24	27	31	49
162	München	127	259	603	469	123 357	69	53	74	99
163	Rosenheim	7	14	20	24	5 050	5	6	5	10
	Zusammen	169	332	754	600	148 093	98	86	110	158

Landkreise

171	Altötting	23	32	46	49	7 952	17	18	19	27
172	Berchtesgadener Land	8	14	22	22	4 410	5	6	7	9
173	Bad Tölz-Wolfratshausen	31	50	91	87	16 885	25	27	33	48
174	Dachau	60	77	139	132	27 824	52	49	55	79
175	Ebersberg	39	48	65	84	15 904	32	31	35	54
176	Eichstätt	42	37	44	63	12 357	42	37	44	63
177	Erding	22	28	42	42	9 154	19	20	21	30
178	Freising	27	34	42	53	11 166	24	28	28	42
179	Fürstenfeldbruck	43	53	84	86	18 997	37	32	42	55
180	Garmisch-Partenkirchen	9	14	17	21	5 385	8	11	14	18
181	Landsberg am Lech	30	48	86	79	16 210	19	16	19	27
182	Miesbach	29	35	43	59	13 269	27	28	31	48
183	Mühldorf a.Inn	28	36	58	66	11 297	25	22	26	39
184	München	49	87	141	143	32 798	36	41	38	62
185	Neuburg-Schrobenhausen	25	32	34	47	10 231	23	28	25	41
186	Pfaffenhofen a.d.Ilm	27	53	99	90	18 193	18	20	23	32
187	Rosenheim	64	87	137	151	31 576	53	53	62	88
188	Starnberg	32	34	36	57	12 748	31	32	33	54
189	Traunstein	48	58	87	100	19 861	43	43	48	69
190	Weilheim-Schongau	17	23	30	37	8 405	15	17	18	29
	Zusammen	653	878	1 343	1 470	304 622	551	558	621	914
1	Oberbayern	822	1 210	2 097	2 069	452 715	649	645	731	1 072

¹⁾ Einschl. Wohnheime. - ²⁾ Genehmigungsfreistellung nach Artikel 58 bzw. bauaufsichtliche Zustimmung nach Artikel 73 der Bayerischen Bauordnung (BayBO). - ³⁾ München,

in Bayern im April 2016 nach Kreisen

noch: Errichtung neuer Wohngebäude		Errichtung neuer Nichtwohngebäude					Alle Baumaßnahmen						Schl.-Nr.
darunter mit Eigentumswohnungen		Gebäude	Raum-inhalt	Nutz-fläche	Woh-nungen	Veran-schlagte Kosten	Gebäude/Baumaß-nahmen	Nutz-fläche	Woh-nungen	darunter im Frei-stellungs-bzw. Zu-stimmungs-verfahren ²⁾	Wohn-fläche	Veran-schlagte Kosten	
Gebäude	Woh-nungen												
Anzahl		1 000 m ³	100 m ²	Anzahl	1 000 €	Anzahl	100 m ²	Anzahl		100 m ²	1 000 €		

Zusammenstellung nach Regierungsbezirken

85	741	218	1 670	2 253	41	261 842	1 501	2 942	2 418	378	2 384	817 960	1
15	138	139	453	673	3	44 502	668	948	686	160	828	201 234	2
32	313	100	794	1 110	4	72 041	520	1 312	738	136	843	212 620	3
5	36	43	177	277	3	31 504	382	381	668	53	470	118 824	4
23	187	80	686	1 005	6	137 546	529	1 323	763	71	791	305 101	5
14	166	79	258	474	18	44 784	487	686	470	68	576	179 338	6
25	209	130	552	931	12	136 457	738	1 357	849	181	1 024	340 551	7
199	1 790	789	4 591	6 722	87	728 676	4 825	8 948	6 592	1 047	6 916	2 175 628	
96	1 008	106	1 052	1 736	17	288 531	771	2 031	2 345	74	1 787	676 379	
74	741	80	816	1 336	2	224 264	539	1 547	1 499	13	1 244	508 972	
103	782	683	3 539	4 986	70	440 145	4 054	6 917	4 247	973	5 129	1 499 249	

Regierungsbezirk Oberbayern

8	80	2	7	7	-	.	50	36	148	5	119	22 018	161
33	319	32	178	402	-	78 522	229	417	674	3	531	219 068	162
2	15	2	33	62	-	.	13	67	20	2	24	18 880	163
43	414	36	218	472	-	92 881	292	521	842	10	674	259 966	
5	23	11	56	72	1	6 826	40	92	49	29	55	16 465	171
-	-	8	13	27	1	2 807	44	44	34	16	31	11 520	172
-	-	4	26	65	2	2 738	58	98	108	17	107	23 170	173
6	76	5	20	26	1	2 042	85	113	148	18	146	34 972	174
2	12	3	18	21	-	.	49	55	66	20	86	17 842	175
-	-	6	287	239	-	15 071	62	280	52	8	70	29 727	176
-	-	9	292	249	-	19 633	47	266	47	15	52	31 548	177
2	11	7	59	69	-	20 869	41	94	45	4	57	33 332	178
2	12	7	21	39	3	6 033	84	84	110	6	111	31 969	179
-	-	1	1	3	-	.	14	12	16	-	23	5 883	180
8	53	13	53	89	6	8 737	71	105	118	6	115	28 003	181
-	-	7	27	40	3	6 749	48	59	51	-	66	21 867	182
-	-	16	95	161	2	10 989	54	180	63	43	72	27 570	183
3	29	11	85	127	1	14 053	92	186	159	10	160	61 157	184
2	9	9	59	94	-	6 286	46	133	40	6	54	23 829	185
7	61	13	78	90	4	10 099	49	122	106	36	97	29 583	186
4	35	16	99	133	-	7 806	104	191	146	81	160	44 366	187
-	-	8	27	46	8	7 934	59	69	50	2	74	23 234	188
1	6	17	72	101	7	7 488	110	135	110	41	120	34 742	189
-	-	11	62	90	2	11 533	52	100	58	10	53	27 215	190
42	327	182	1 452	1 781	41	168 961	1 209	2 421	1 576	368	1 710	557 994	
85	741	218	1 670	2 253	41	261 842	1 501	2 942	2 418	378	2 384	817 960	1

Nürnberg, Augsburg, Regensburg, Ingolstadt, Würzburg, Fürth, Erlangen.

Noch: 4. Baugenehmigungen für Wohn- und Nichtwohngebäude

Schl.-Nr.	Gebiet	Errichtung neuer Wohngebäude								
		insgesamt ¹⁾					darunter mit 1 oder 2 Wohnungen			
		Gebäude	Raum-inhalt	Woh-nungen	Wohn-fläche	Veran-schlagte Kosten	Gebäude	Raum-inhalt	Woh-nungen	Wohn-fläche
		Anzahl	1 000 m ³	Anzahl	100 m ²	1 000 €	Anzahl	1 000 m ³	Anzahl	100 m ²

Regierungsbezirk Niederbayern

Kreisfreie Städte

261	Landshut	4	15	43	34	5 170	-	-	-	-
262	Passau	9	18	54	35	5 250	6	5	6	9
263	Straubing	4	14	25	22	5 212	1	1	1	1
	Zusammen	17	47	122	91	15 632	7	6	7	10

Landkreise

271	Deggendorf	34	46	61	78	13 704	31	35	37	59
272	Freyung-Grafenau	14	15	15	26	4 392	14	15	15	26
273	Kelheim	55	67	84	107	19 954	52	56	60	94
274	Landshut	44	51	52	77	14 435	43	49	46	72
275	Passau	86	110	166	176	30 811	76	81	85	133
276	Regen	10	12	14	19	3 805	9	10	11	17
277	Rottal-Inn	36	39	47	67	10 648	33	34	35	58
278	Straubing-Bogen	31	29	34	51	8 274	31	29	34	51
279	Dingolfing-Landau	24	24	27	41	7 005	23	21	23	37
	Zusammen	334	394	500	641	113 028	312	331	346	546
2	Niederbayern	351	441	622	732	128 660	319	337	353	556

Regierungsbezirk Oberpfalz

Kreisfreie Städte

361	Amberg	6	10	21	20	.	4	4	4	7
362	Regensburg	31	86	224	181	24 383	15	14	18	24
363	Weiden i.d.OPf.	1	1	1	1	.	1	1	1	1
	Zusammen	38	97	246	203	27 146	20	19	23	33

Landkreise

371	Amberg-Sulzbach	12	20	38	38	5 928	8	9	9	14
372	Cham	40	52	69	86	14 049	36	40	40	65
373	Neumarkt i.d.OPf.	56	80	121	139	24 931	47	53	55	81
374	Neustadt a.d.Waldnaab	21	20	22	32	5 728	21	20	22	32
375	Regensburg	70	76	91	126	22 677	66	70	77	114
376	Schwandorf	42	52	79	90	15 270	35	36	38	58
377	Tirschenreuth	10	12	13	19	3 514	9	10	9	15
	Zusammen	251	311	433	530	92 097	222	238	250	379
3	Oberpfalz	289	408	679	733	119 243	242	256	273	411

¹⁾ Einschl. Wohnheime. - ²⁾ Genehmigungsfreistellung nach Artikel 58 bzw. bauaufsichtliche Zustimmung nach Artikel 73 der Bayerischen Bauordnung (BayBO).

in Bayern im April 2016 nach Kreisen

noch: Errichtung neuer Wohngebäude		Errichtung neuer Nichtwohngebäude					Alle Baumaßnahmen						Schl.-Nr.
darunter mit Eigentumswohnungen		Gebäude	Raum-inhalt	Nutz-fläche	Woh-nungen	Veran-schlagte Kosten	Gebäude/Baumaß-nahmen	Nutz-fläche	Woh-nungen	darunter im Frei-stellungs-bzw. Zu-stimmungs-verfahren ²⁾	Wohn-fläche	Veran-schlagte Kosten	
Gebäude	Woh-nungen												
Anzahl		1 000 m ³	100 m ²	Anzahl	1 000 €	Anzahl	100 m ²	Anzahl		100 m ²	1 000 €		

Regierungsbezirk Niederbayern

1	8	-	-	-	-	-	4	-	43	-	34	5 170	261
2	45	2	6	16	-	.	20	21	61	2	41	8 002	262
2	21	-	-	-	-	-	11	6	28	-	27	6 222	263
5	74	2	6	16	-	.	35	27	132	2	102	19 394	
1	6	12	18	30	-	1 649	53	60	64	18	80	16 033	271
-	-	9	17	36	-	2 934	45	50	28	4	39	11 012	272
3	24	10	41	60	-	8 219	84	101	83	22	116	31 003	273
1	6	12	71	100	-	8 374	57	133	53	15	78	23 109	274
5	28	24	132	176	1	7 009	151	234	185	64	206	42 966	275
-	-	5	3	7	-	.	19	16	14	3	19	4 848	276
-	-	32	66	104	1	5 698	105	126	58	10	83	20 243	277
-	-	15	52	77	-	4 649	66	118	37	13	56	19 353	278
-	-	18	45	66	1	3 827	53	83	32	9	46	13 273	279
10	64	137	447	657	3	.	633	922	554	158	726	181 840	
15	138	139	453	673	3	44 502	668	948	686	160	828	201 234	2

Regierungsbezirk Oberpfalz

2	17	4	28	47	2	.	12	47	26	-	25	6 745	361
14	184	7	164	203	-	17 042	52	199	233	3	210	46 282	362
-	-	1	13	12	-	.	5	14	3	-	6	2 072	363
16	201	12	205	262	2	21 621	69	259	262	3	241	55 099	
4	29	5	20	39	-	3 201	27	46	38	1	41	10 129	371
2	20	17	13	24	-	1 087	81	58	81	6	106	17 622	372
4	32	27	187	292	-	21 863	107	333	135	46	159	50 272	373
-	-	9	23	34	-	3 782	57	56	28	8	44	13 257	374
1	3	16	271	339	2	12 595	95	393	97	32	133	37 883	375
5	28	6	44	71	-	4 911	52	112	79	38	91	20 657	376
-	-	8	32	49	-	2 981	32	55	18	2	29	7 701	377
16	112	88	590	848	2	50 420	451	1 052	476	133	602	157 521	
32	313	100	794	1 110	4	72 041	520	1 312	738	136	843	212 620	3

Noch: 4. Baugenehmigungen für Wohn- und Nichtwohngebäude

Schl.-Nr.	Gebiet	Errichtung neuer Wohngebäude								
		insgesamt ¹⁾					darunter mit 1 oder 2 Wohnungen			
		Gebäude	Raum-inhalt	Woh-nungen	Wohn-fläche	Veran-schlagte Kosten	Gebäude	Raum-inhalt	Woh-nungen	Wohn-fläche
		Anzahl	1 000 m ³	Anzahl	100 m ²	1 000 €	Anzahl	1 000 m ³	Anzahl	100 m ²

Regierungsbezirk Oberfranken

Kreisfreie Städte

461	Bamberg	36	16	36	46	3 756	36	16	36	46
462	Bayreuth	8	16	27	28	.	4	4	5	7
463	Coburg	1	1	1	1	.	1	1	1	1
464	Hof	8	35	366	80	14 095	4	4	4	7
	Zusammen	53	68	430	155	24 008	45	25	46	62

Landkreise

471	Bamberg	37	44	68	78	12 829	32	28	36	50
472	Bayreuth	43	40	49	70	12 833	43	40	49	70
473	Coburg	15	12	16	23	3 828	15	12	16	23
474	Forchheim	17	19	23	32	5 968	16	17	19	28
475	Hof	5	5	5	9	1 590	5	5	5	9
476	Kronach	7	8	7	12	2 623	7	8	7	12
477	Kulmbach	9	8	10	14	2 461	9	8	10	14
478	Lichtenfels	6	6	8	11	1 847	6	6	8	11
479	Wunsiedel i. Fichtelgebirge	4	4	4	7	1 014	4	4	4	7
	Zusammen	143	144	190	254	44 993	137	126	154	223
4	Oberfranken	196	212	620	409	69 001	182	151	200	285

Regierungsbezirk Mittelfranken

Kreisfreie Städte

561	Ansbach	3	3	4	5	1 000	3	3	4	5
562	Erlangen	13	64	189	109	25 084	7	7	8	12
563	Fürth	5	7	10	14	2 138	4	3	4	7
564	Nürnberg	36	75	131	143	24 199	22	19	23	37
565	Schwabach	9	9	10	16	2 718	9	9	10	16
	Zusammen	66	157	344	287	55 139	45	42	49	77

Landkreise

571	Ansbach	43	61	98	108	20 519	38	38	42	64
572	Erlangen-Höchstadt	36	37	55	66	11 166	33	28	36	52
573	Fürth	13	11	15	20	3 766	13	11	15	20
574	Nürnberger Land	43	49	69	92	14 309	38	35	39	61
575	Neustadt a.d. Aisch-Bad Windsheim	8	7	8	11	2 342	8	7	8	11
576	Roth	27	32	37	54	9 855	25	28	28	46
577	Weißenburg-Gunzenhausen	32	32	40	57	10 066	31	29	32	50
	Zusammen	202	230	322	409	72 023	186	176	200	304
5	Mittelfranken	268	387	666	696	127 162	231	217	249	381

¹⁾ Einschl. Wohnheime. - ²⁾ Genehmigungsfreistellung nach Artikel 58 bzw. bauaufsichtliche Zustimmung nach Artikel 73 der Bayerischen Bauordnung (BayBO).

in Bayern im April 2016 nach Kreisen

noch: Errichtung neuer Wohngebäude		Errichtung neuer Nichtwohngebäude					Alle Baumaßnahmen						Schl.-Nr.
darunter mit Eigentumswohnungen		Gebäude	Raum-inhalt	Nutz-fläche	Woh-nungen	Veran-schlagte Kosten	Gebäude/Baumaß-nahmen	Nutz-fläche	Woh-nungen	darunter im Frei-stellungs-bzw. Zu-stimmungs-verfahren ²⁾	Wohn-fläche	Veran-schlagte Kosten	
Gebäude	Woh-nungen												
Anzahl		1 000 m ³	100 m ²	Anzahl	1 000 €	Anzahl	100 m ²	Anzahl		100 m ²	1 000 €		

Regierungsbezirk Oberfranken

-	-	1	3	5	-	.	44	- 1	44	-	58	8 681	461
4	22	1	18	25	-	.	18	40	26	-	28	9 900	462
-	-	1	4	10	-	.	7	10	3	-	3	2 155	463
-	-	-	-	-	-	-	12	7	366	-	80	16 644	464
4	22	3	25	40	-	.	81	55	439	-	168	37 380	
1	14	11	17	24	2	1 832	83	48	77	28	92	17 369	471
-	-	7	28	49	-	4 476	59	77	52	16	72	17 988	472
-	-	5	20	26	-	2 106	42	27	30	1	35	7 460	473
-	-	5	13	23	1	1 741	34	36	26	3	35	8 676	474
-	-	3	8	14	-	448	19	19	6	-	12	3 159	475
-	-	1	20	35	-	.	16	41	8	4	15	9 926	476
-	-	1	5	7	-	.	16	12	11	1	16	4 859	477
-	-	5	39	55	-	5 824	19	55	13	-	17	8 372	478
-	-	2	3	3	-	.	13	12	6	-	8	3 635	479
1	14	40	152	237	3	.	301	326	229	53	302	81 444	
5	36	43	177	277	3	31 504	382	381	668	53	470	118 824	4

Regierungsbezirk Mittelfranken

-	-	-	-	-	-	-	7	2	5	3	7	1 430	561
2	19	2	30	56	-	.	26	84	192	1	113	48 063	562
1	6	4	23	44	1	7 747	20	32	40	-	30	11 645	563
12	100	14	280	368	1	44 681	85	496	143	-	159	83 359	564
-	-	3	8	13	-	.	17	19	10	-	16	3 235	565
15	125	23	341	481	2	73 799	155	633	390	4	325	147 732	
3	31	19	62	96	1	5 166	91	177	103	13	114	30 383	571
1	3	7	33	58	2	4 041	60	70	66	28	78	16 819	572
-	-	-	-	-	-	-	21	6	18	2	22	4 586	573
3	22	12	75	111	-	11 283	85	140	84	12	112	36 319	574
-	-	4	34	59	-	1 393	15	62	12	-	14	4 006	575
1	6	5	6	13	-	822	43	34	45	5	60	11 994	576
-	-	10	136	187	1	41 042	59	203	45	7	66	53 262	577
8	62	57	346	524	4	63 747	374	691	373	67	466	157 369	
23	187	80	686	1 005	6	137 546	529	1 323	763	71	791	305 101	5

Noch: 4. Baugenehmigungen für Wohn- und Nichtwohngebäude

Schl.-Nr.	Gebiet	Errichtung neuer Wohngebäude								
		insgesamt ¹⁾					darunter mit 1 oder 2 Wohnungen			
		Gebäude	Raum-inhalt	Woh-nungen	Wohn-fläche	Veran-schlagte Kosten	Gebäude	Raum-inhalt	Woh-nungen	Wohn-fläche
		Anzahl	1 000 m ³	Anzahl	100 m ²	1 000 €	Anzahl	1 000 m ³	Anzahl	100 m ²

Regierungsbezirk Unterfranken

Kreisfreie Städte

661	Aschaffenburg	6	30	77	58	8 136	1	1	1	1
662	Schweinfurt	3	16	29	32	5 153	2	2	2	3
663	Würzburg	8	16	31	32	5 515	6	6	7	11
	Zusammen	17	62	137	123	18 804	9	9	10	15

Landkreise

671	Aschaffenburg	28	32	41	56	10 088	24	24	26	42
672	Bad Kissingen	23	26	25	44	8 334	23	26	25	44
673	Rhön-Grabfeld	14	17	17	28	5 406	14	17	17	28
674	Haßberge	14	13	23	24	4 397	11	10	13	16
675	Kitzingen	10	10	11	20	3 496	10	10	11	20
676	Miltenberg	23	27	37	56	8 965	20	21	23	39
677	Main-Spessart	12	14	33	28	4 790	9	7	11	15
678	Schweinfurt	18	18	19	31	6 343	18	18	19	31
679	Würzburg	32	37	53	67	12 563	29	29	34	53
	Zusammen	174	195	259	354	64 382	158	161	179	286
6	Unterfranken	191	256	396	477	83 186	167	170	189	301

Regierungsbezirk Schwaben

Kreisfreie Städte

761	Augsburg	7	13	21	23	4 163	4	3	5	6
762	Kaufbeuren	5	5	7	8	1 541	5	5	7	8
763	Kempten (Allgäu)	8	41	85	71	14 130	2	2	2	3
764	Memmingen	-	-	-	-	-	-	-	-	-
	Zusammen	20	59	113	102	19 834	11	10	14	17

Landkreise

771	Aichach-Friedberg	38	40	72	81	13 039	35	32	39	58
772	Augsburg	46	48	68	85	15 535	43	37	45	66
773	Dillingen a.d.Donau	23	39	58	64	10 300	19	20	21	32
774	Günzburg	28	35	58	59	11 636	23	22	23	35
775	Neu-Ulm	33	35	50	63	11 118	30	28	30	48
776	Lindau (Bodensee)	7	7	9	13	2 002	6	5	6	10
777	Ostallgäu	54	54	64	90	16 980	54	54	64	90
778	Unterallgäu	47	73	113	133	23 060	40	42	46	66
779	Donau-Ries	34	46	50	82	15 438	31	40	35	68
780	Oberallgäu	20	29	45	55	9 266	14	14	17	25
	Zusammen	330	407	587	724	128 374	295	295	326	498
7	Schwaben	350	466	700	826	148 208	306	305	340	515

¹⁾ Einschl. Wohnheime. - ²⁾ Genehmigungsfreistellung nach Artikel 58 bzw. bauaufsichtliche Zustimmung nach Artikel 73 der Bayerischen Bauordnung (BayBO).

in Bayern im April 2016 nach Kreisen

noch: Errichtung neuer Wohngebäude		Errichtung neuer Nichtwohngebäude					Alle Baumaßnahmen						Schl.-Nr.
darunter mit Eigentumswohnungen		Gebäude	Rauminhalt	Nutzfläche	Wohnungen	Veranschlagte Kosten	Gebäude/Baumaßnahmen	Nutzfläche	Wohnungen	darunter im Freistellungs- bzw. Zustimmungsv erfahren ²⁾	Wohnfläche	Veranschlagte Kosten	
Gebäude	Wohnungen												
Anzahl		1 000 m ³	100 m ²	Anzahl	1 000 €	Anzahl	100 m ²	Anzahl		100 m ²	1 000 €		

Regierungsbezirk Unterfranken

4	71	4	21	47	-	5 652	19	75	77	-	62	19 287	661
1	27	3	40	71	13	9 290	10	72	40	28	45	17 902	662
2	24	6	20	43	-	7 947	30	70	33	1	35	23 786	663
7	122	13	81	161	13	22 889	59	217	150	29	143	60 975	
-	-	5	10	15	1	1 031	53	33	50	6	67	12 773	671
-	-	9	17	31	-	3 740	50	41	46	2	58	14 694	672
-	-	11	32	55	1	4 317	39	76	17	4	27	11 126	673
1	3	8	29	79	-	2 613	49	96	24	4	35	16 096	674
-	-	3	3	6	-	438	21	10	16	8	24	4 283	675
2	10	6	24	35	3	3 203	45	56	42	2	64	13 863	676
2	18	5	10	16	-	464	43	28	39	5	38	8 794	677
-	-	9	40	51	-	1 894	55	66	23	3	40	13 794	678
2	13	10	13	26	-	4 195	73	63	63	5	81	22 940	679
7	44	66	178	313	5	21 895	428	468	320	39	433	118 363	
14	166	79	258	474	18	44 784	487	686	470	68	576	179 338	6

Regierungsbezirk Schwaben

2	9	13	114	213	-	46 642	47	213	36	-	46	54 751	761
-	-	1	56	73	-	.	11	73	9	-	12	24 212	762
4	41	3	7	19	-	.	22	33	85	26	75	16 870	763
-	-	-	-	-	-	-	-	-	-	-	-	-	764
6	50	17	177	305	-	69 895	80	320	130	26	133	95 833	
1	3	9	37	56	-	3 349	75	75	93	11	94	19 248	771
1	12	12	60	99	1	8 584	99	198	83	12	103	30 318	772
4	37	10	26	43	-	3 989	49	66	76	10	84	17 793	773
1	6	11	40	59	2	7 270	52	62	67	16	69	20 110	774
2	14	9	18	33	-	3 244	58	27	77	18	99	20 611	775
-	-	10	60	99	1	22 784	26	105	11	3	17	26 025	776
-	-	6	20	33	2	2 447	72	69	73	26	104	21 585	777
7	67	22	47	97	1	6 662	90	156	137	39	158	34 687	778
2	12	11	35	51	1	4 593	61	80	52	16	88	22 690	779
1	8	13	33	57	4	3 640	76	197	50	4	73	31 651	780
19	159	113	375	626	12	66 562	658	1 037	719	155	890	244 718	
25	209	130	552	931	12	136 457	738	1 357	849	181	1 024	340 551	7

4a. Baugenehmigungen für Wohn- und Nichtwohngebäude in Bayern von Januar bis April 2016 nach Kreisen

Schl.-Nr.	Gebiet	Errichtung neuer Wohngebäude				Errichtung neuer Nichtwohngebäude			Alle Baumaßnahmen		
		Gebäude ¹⁾	davon mit		Wohnungen	Wohnfläche	Gebäude	Rauminhalt	Nutzfläche	Wohnungen	darunter im Freistellungs- bzw. Zustimmungsverfahren ²⁾
			1 oder 2 Wohnungen	3 oder mehr Wohnungen ¹⁾							
		Anzahl			100 m ²	Anzahl	1 000 m ³	100 m ²	Anzahl		

Zusammenstellung nach Regierungsbezirken

1	Oberbayern	3 040	2 477	563	8 015	7 858	706	5 321	7 497	9 040	1 475
2	Niederbayern	1 271	1 165	106	2 118	2 581	429	1 748	2 571	2 351	562
3	Oberpfalz	1 035	927	108	2 023	2 273	358	1 971	3 072	2 233	428
4	Oberfranken	656	611	45	1 488	1 331	178	1 709	2 211	1 791	169
5	Mittelfranken	1 007	873	134	2 433	2 437	246	2 349	3 551	2 833	361
6	Unterfranken	831	764	67	1 382	1 742	240	1 471	2 089	1 677	226
7	Schwaben	1 366	1 198	168	3 071	3 181	457	3 058	4 077	3 526	558
	Bayern	9 206	8 015	1 191	20 530	21 402	2 614	17 628	25 068	23 451	3 779
	Kreisfreie Städte	1 417	963	454	7 414	5 420	330	4 684	6 914	8 208	378
	darunter Großstädte ³⁾	1 017	645	372	5 683	4 167	244	3 653	5 484	6 275	163
	Landkreise	7 789	7 052	737	13 116	15 982	2 284	12 944	18 154	15 243	3 401

Regierungsbezirk Oberbayern

Kreisfreie Städte

161	Ingolstadt	151	113	38	474	422	16	604	572	498	79
162	München	419	226	193	2 663	1 937	97	1 178	2 041	2 904	7
163	Rosenheim	30	24	6	79	83	4	42	73	110	5
	Zusammen	600	363	237	3 216	2 442	117	1 824	2 686	3 512	91

Landkreise

171	Altötting	89	76	13	178	196	29	152	212	186	90
172	Berchtesgadener Land	34	26	8	85	81	22	134	233	116	35
173	Bad Tölz-Wolfratshausen	86	68	18	309	253	21	83	160	356	41
174	Dachau	152	142	10	251	282	25	168	208	278	49
175	Ebersberg	143	123	20	233	297	11	50	70	251	50
176	Eichstätt	181	175	6	234	324	27	358	354	275	65
177	Erding	147	131	16	255	291	33	447	444	279	126
178	Freising	143	118	25	328	341	30	132	201	348	19
179	Fürstenfeldbruck	141	122	19	297	315	17	52	91	329	60
180	Garmisch-Partenkirchen	25	19	6	58	62	5	6	11	60	-
181	Landsberg am Lech	101	84	17	195	226	29	111	190	255	50
182	Miesbach	78	64	14	146	184	23	83	125	170	14
183	Mühldorf a.Inn	105	98	7	176	211	51	395	575	193	77
184	München	226	175	51	602	633	39	314	472	664	175
185	Neuburg-Schrobenhausen	110	100	10	174	226	23	109	177	193	43
186	Pfaffenhofen a.d.Ilm	121	98	23	278	304	35	184	248	305	79
187	Rosenheim	187	166	21	337	380	54	266	373	417	134
188	Starnberg	105	96	9	162	229	21	68	111	194	3
189	Traunstein	152	137	15	243	303	50	223	298	328	143
190	Weilheim-Schongau	114	96	18	258	279	44	165	258	331	131
	Zusammen	2 440	2 114	326	4 799	5 416	589	3 497	4 812	5 528	1 384
1	Oberbayern	3 040	2 477	563	8 015	7 858	706	5 321	7 497	9 040	1 475

¹⁾ Einschl. Wohnheime. - ²⁾ Genehmigungsfreistellung nach Artikel 58 bzw. bauaufsichtliche Zustimmung nach Artikel 73 der Bayerischen Bauordnung (BayBO). - ³⁾ München, Nürnberg, Augsburg, Regensburg, Ingolstadt, Würzburg, Fürth, Erlangen.

**Noch: 4a. Baugenehmigungen für Wohn- und Nichtwohngebäude in Bayern
von Januar bis April 2016 nach Kreisen**

Schl.- Nr.	Gebiet	Errichtung neuer Wohngebäude					Errichtung neuer Nichtwohngebäude			Alle Baumaßnahmen	
		Gebäude ¹⁾	davon mit		Wohn- ungen	Wohn- fläche	Gebäude	Raum- inhalt	Nutz- fläche	Wohn- ungen	darunter im Frei- stellungs- bzw. Zu- stimmungs- verfahren ²⁾
			1 oder 2 Wohnungen	3 oder mehr Wohnungen ¹⁾							
		Anzahl			100 m ²	Anzahl	1 000 m ³	100 m ²	Anzahl		

Regierungsbezirk Niederbayern

Kreisfreie Städte

261	Landshut	49	38	11	232	165	4	67	98	235	64
262	Passau	22	12	10	128	88	3	27	47	150	37
263	Straubing	32	24	8	78	83	10	41	72	102	8
	Zusammen	103	74	29	438	336	17	136	217	487	109

Landkreise

271	Deggendorf	145	133	12	216	276	33	116	208	220	76
272	Freyung-Grafenau	53	52	1	61	93	16	83	122	93	4
273	Kelheim	156	144	12	238	316	40	286	410	264	46
274	Landshut	164	163	1	175	284	44	216	304	178	58
275	Passau	222	202	20	365	448	66	274	379	409	111
276	Regen	44	43	1	54	79	27	89	125	68	7
277	Rottal-Inn	123	111	12	207	259	85	301	432	222	15
278	Straubing-Bogen	147	139	8	206	270	54	124	201	231	69
279	Dingolfing-Landau	114	104	10	158	219	47	124	173	179	67
	Zusammen	1 168	1 091	77	1 680	2 245	412	1 612	2 354	1 864	453
2	Niederbayern	1 271	1 165	106	2 118	2 581	429	1 748	2 571	2 351	562

Regierungsbezirk Oberpfalz

Kreisfreie Städte

361	Amberg	25	20	5	58	61	8	58	88	54	5
362	Regensburg	124	95	29	552	428	27	355	537	599	35
363	Weiden i.d.OPf.	12	8	4	39	42	8	89	126	46	-
	Zusammen	161	123	38	649	531	43	502	752	699	40

Landkreise

371	Amberg-Weizsach	59	54	5	94	120	20	63	112	106	9
372	Cham	145	133	12	214	290	82	231	362	262	35
373	Neumarkt i.d.OPf.	172	160	12	273	351	69	402	741	322	86
374	Neustadt a.d.Waldnaab	72	72	-	74	114	32	86	139	90	21
375	Regensburg	228	212	16	378	453	46	363	468	390	88
376	Schwandorf	164	142	22	285	338	37	196	299	296	145
377	Tirschenreuth	34	31	3	56	76	29	127	200	68	4
	Zusammen	874	804	70	1 374	1 742	315	1 469	2 320	1 534	388
3	Oberpfalz	1 035	927	108	2 023	2 273	358	1 971	3 072	2 233	428

¹⁾ Einschl. Wohnheime. - ²⁾ Genehmigungsfreistellung nach Artikel 58 bzw. bauaufsichtliche Zustimmung nach Artikel 73 der Bayerischen Bauordnung (BayBO).

**Noch: 4a. Baugenehmigungen für Wohn- und Nichtwohngebäude in Bayern
von Januar bis April 2016 nach Kreisen**

Schl.-Nr.	Gebiet	Errichtung neuer Wohngebäude					Errichtung neuer Nichtwohngebäude			Alle Baumaßnahmen	
		Gebäude ¹⁾	davon mit		Wohnungen	Wohnfläche	Gebäude	Rauminhalt	Nutzfläche	Wohnungen	darunter im Freistellungs- bzw. Zustimmungsverfahren ²⁾
			1 oder 2 Wohnungen	3 oder mehr Wohnungen ¹⁾							
Anzahl					100 m ²	Anzahl	1 000 m ³	100 m ²	Anzahl		

Regierungsbezirk Oberfranken

Kreisfreie Städte

461	Bamberg	47	45	2	56	72	2	8	14	64	-
462	Bayreuth	18	8	10	276	127	3	344	315	268	2
463	Coburg	6	5	1	16	22	6	17	49	49	3
464	Hof	12	8	4	370	86	2	6	11	368	- 1
	Zusammen	83	66	17	718	306	13	375	390	749	4

Landkreise

471	Bamberg	142	128	14	212	271	38	423	495	247	62
472	Bayreuth	101	101	-	108	165	16	75	144	119	46
473	Coburg	64	62	2	82	108	18	70	104	147	11
474	Forchheim	104	96	8	173	214	22	107	188	293	28
475	Hof	20	19	1	27	35	21	101	148	34	3
476	Kronach	22	22	-	24	35	11	205	247	39	6
477	Kulmbach	28	28	-	30	43	9	81	110	32	4
478	Lichtenfels	47	44	3	69	89	13	91	128	80	2
479	Wunsiedel i.Fichtelgebirge	45	45	-	45	65	17	181	256	51	3
	Zusammen	573	545	28	770	1 024	165	1 334	1 820	1 042	165
4	Oberfranken	656	611	45	1 488	1 331	178	1 709	2 211	1 791	169

Regierungsbezirk Mittelfranken

Kreisfreie Städte

561	Ansbach	14	14	-	16	22	3	23	49	38	8
562	Erlangen	67	47	20	614	332	12	156	207	623	17
563	Fürth	46	29	17	192	183	16	227	355	234	-
564	Nürnberg	143	101	42	507	480	36	713	1 113	652	-
565	Schwabach	13	13	-	14	23	6	14	21	18	-
	Zusammen	283	204	79	1 343	1 040	73	1 133	1 745	1 565	25

Landkreise

571	Ansbach	154	136	18	271	313	49	207	347	326	65
572	Erlangen-Höchstadt	186	173	13	259	334	30	476	677	296	153
573	Fürth	38	35	3	58	77	6	17	26	61	15
574	Nürnberger Land	129	116	13	213	275	28	164	234	240	34
575	Neustadt a.d.Aisch-Bad Windsheim	25	24	1	33	46	11	78	118	42	3
576	Roth	126	121	5	179	234	24	94	148	201	46
577	Weißenburg-Gunzenhausen	66	64	2	77	117	25	180	255	102	20
	Zusammen	724	669	55	1 090	1 396	173	1 216	1 806	1 268	336
5	Mittelfranken	1 007	873	134	2 433	2 437	246	2 349	3 551	2 833	361

¹⁾ Einschl. Wohnheime. - ²⁾ Genehmigungsfreistellung nach Artikel 58 bzw. bauaufsichtliche Zustimmung nach Artikel 73 der Bayerischen Bauordnung (BayBO).

**Noch: 4a. Baugenehmigungen für Wohn- und Nichtwohngebäude in Bayern
von Januar bis April 2016 nach Kreisen**

Schl.- Nr.	Gebiet	Errichtung neuer Wohngebäude					Errichtung neuer Nichtwohngebäude			Alle Baumaßnahmen	
		Gebäude ¹⁾	davon mit		Wohn- ungen	Wohn- fläche	Gebäude	Raum- inhalt	Nutz- fläche	Wohn- ungen	darunter im Frei- stellungs- bzw. Zu- stimmungs- verfahren ²⁾
			1 oder 2 Wohnungen	3 oder mehr Wohnungen ¹⁾							

Regierungsbezirk Unterfranken

Kreisfreie Städte

661	Aschaffenburg	21	11	10	119	111	5	23	51	132	7
662	Schweinfurt	15	14	1	41	50	5	41	74	61	37
663	Würzburg	27	18	9	97	101	10	222	272	144	2
	Zusammen	63	43	20	257	261	20	286	396	337	46

Landkreise

671	Aschaffenburg	84	76	8	127	174	13	33	46	174	28
672	Bad Kissingen	81	79	2	127	163	28	70	113	159	6
673	Rhön-Grabfeld	59	57	2	72	109	22	350	490	82	14
674	Haßberge	86	80	6	153	161	31	66	144	177	8
675	Kitzingen	74	70	4	98	133	21	65	105	113	23
676	Miltenberg	75	65	10	133	173	24	185	228	159	21
677	Main-Spessart	83	78	5	117	153	31	134	179	139	16
678	Schweinfurt	92	89	3	112	164	25	193	231	126	11
679	Würzburg	134	127	7	186	250	25	88	158	211	53
	Zusammen	768	721	47	1 125	1 481	220	1 185	1 693	1 340	180
6	Unterfranken	831	764	67	1 382	1 742	240	1 471	2 089	1 677	226

Regierungsbezirk Schwaben

Kreisfreie Städte

761	Augsburg	40	16	24	584	284	30	198	387	621	23
762	Kaufbeuren	44	41	3	83	96	7	186	255	101	12
763	Kempten (Allgäu)	29	23	6	106	98	4	8	20	114	25
764	Memmingen	11	10	1	20	26	6	36	66	23	3
	Zusammen	124	90	34	793	504	47	428	728	859	63

Landkreise

771	Aichach-Friedberg	141	122	19	285	307	33	154	233	323	80
772	Augsburg	214	195	19	391	450	49	780	805	450	47
773	Dillingen a.d.Donau	84	76	8	138	173	31	151	203	165	40
774	Günzburg	101	87	14	249	216	60	260	357	298	34
775	Neu-Ulm	108	94	14	207	223	28	77	128	252	43
776	Lindau (Bodensee)	26	18	8	69	78	23	106	179	85	5
777	Ostallgäu	153	141	12	240	322	40	384	403	274	67
778	Unterallgäu	190	174	16	341	407	63	400	556	390	105
779	Donau-Ries	137	131	6	177	289	37	159	212	220	51
780	Oberallgäu	88	70	18	181	211	46	161	273	210	23
	Zusammen	1 242	1 108	134	2 278	2 677	410	2 631	3 349	2 667	495
7	Schwaben	1 366	1 198	168	3 071	3 181	457	3 058	4 077	3 526	558

¹⁾ Einschl. Wohnheime. - ²⁾ Genehmigungsfreistellung nach Artikel 58 bzw. bauaufsichtliche Zustimmung nach Artikel 73 der Bayerischen Bauordnung (BayBO).

**5. Baugenehmigungen für neue Wohn- und Nichtwohngebäude im Fertigteilbau in Bayern im April 2016
nach Gebäudearten und Bauherren**

Lfd. Nr.	Gebäudeart Bauherr	Errichtung neuer Gebäude					
		Gebäude	Rauminhalt	Nutzfläche	Wohnungen		Veranschlagte Kosten der Bauwerke
					insgesamt	Wohnfläche	
		Anzahl	1 000 m ³	100 m ²	Anzahl	100 m ²	1 000 €

Wohnbau

1	Wohngebäude mit 1 Wohnung	385	334	176	385	588	113 736
2	Wohngebäude mit 2 Wohnungen	41	51	18	82	96	16 773
3	Wohngebäude mit 3 oder mehr Wohnungen	12	33	14	107	58	11 311
4	Wohnheime	3	11	8	22	26	3 613
5	Wohngebäude insgesamt	441	429	216	596	768	145 433
6	darunter Wohngebäude mit Eigentumswohnungen	5	11	0	58	20	3 396
Von den Wohngebäuden entfielen auf:							
7	Öffentliche Bauherren	2	8	4	19	13	3 773
8	Unternehmen	26	45	17	105	91	15 845
9	davon Wohnungsunternehmen	18	29	8	77	57	11 095
10	Immobilienfonds	-	-	-	-	-	-
11	sonstige Unternehmen	8	16	9	28	35	4 750
12	Private Haushalte	413	377	195	472	663	125 815
13	Organisationen ohne Erwerbszweck	-	-	-	-	-	-

Nichtwohnbau

14	Anstaltsgebäude	2	34	68	-	-	23 300
15	Büro- und Verwaltungsgebäude	9	73	128	-	-	24 027
16	Landwirtschaftliche Betriebsgebäude	60	321	488	1	1	17 965
17	Nichtlandwirtschaftliche Betriebsgebäude	127	1 749	2 129	1	1	147 353
18	darunter Fabrik- und Werkstattgebäude	39	418	570	-	-	54 129
19	Handels- und Lagergebäude	66	1 239	1 323	-	-	80 940
20	Hotels und Gaststätten	1	8	21	-	-	1 600
21	Sonstige Nichtwohngebäude	7	16	32	-	-	3 041
22	Nichtwohngebäude insgesamt	205	2 192	2 845	2	3	215 686
Von den Nichtwohngebäuden entfielen auf:							
23	Öffentliche Bauherren	8	61	111	-	-	28 048
24	Unternehmen	164	2 052	2 604	1	1	178 833
25	davon Land- und Forstwirtschaft, Tierhaltung, Fischerei	61	323	491	1	1	18 053
26	Produzierendes Gewerbe	47	627	676	-	-	56 370
27	Handel, Kreditinstitute und Versicherungsgewerbe, Dienstleistungen, Verkehr und Nachrichtenübermittlung, Wohnungsunternehmen und Immobilienfonds	56	1 102	1 436	-	-	104 410
28	Private Haushalte	30	71	120	1	1	7 982
29	Organisationen ohne Erwerbszweck	3	9	11	-	-	823

**6. Baugenehmigungen für neue Wohngebäude in Bayern im April 2016 nach Regierungsbezirken,
Gebäudearten und privaten Haushalten als Bauherren**

Lfd. Nr.	Regierungsbezirk Gebäudeart Bauherr	Errichtung neuer Wohngebäude					
		Gebäude	Rauminhalt	Nutzfläche	Wohnungen		Veranschlagte Kosten der Bauwerke
					insgesamt	Wohnfläche	
		Anzahl	1 000 m ³	100 m ²	Anzahl	100 m ²	1 000 €
Oberbayern							
1	Wohngebäude mit 1 Wohnung	567	535	316	567	884	190 994
2	Wohngebäude mit 2 Wohnungen	82	109	56	164	187	39 497
3	Wohngebäude mit 3 oder mehr Wohnungen	172	563	197	1 352	991	221 365
4	Wohnheime	1	3	3	14	7	859
5	Wohngebäude zusammen	822	1 210	572	2 097	2 069	452 715
6	darunter erbaut durch private Haushalte	545	655	384	851	1 082	231 084
Niederbayern							
7	Wohngebäude mit 1 Wohnung	285	287	157	285	475	82 918
8	Wohngebäude mit 2 Wohnungen	34	50	24	68	80	13 961
9	Wohngebäude mit 3 oder mehr Wohnungen	31	92	45	231	165	28 981
10	Wohnheime	1	12	11	38	12	2 800
11	Wohngebäude zusammen	351	441	237	622	732	128 660
12	darunter erbaut durch private Haushalte	300	327	176	370	541	95 559
Oberpfalz							
13	Wohngebäude mit 1 Wohnung	211	215	123	211	342	62 373
14	Wohngebäude mit 2 Wohnungen	31	41	18	62	69	12 396
15	Wohngebäude mit 3 oder mehr Wohnungen	47	152	50	406	321	44 474
16	Wohnheime	-	-	-	-	-	-
17	Wohngebäude zusammen	289	408	191	679	733	119 243
18	darunter erbaut durch private Haushalte	238	268	141	321	442	78 319
Oberfranken							
19	Wohngebäude mit 1 Wohnung	164	129	68	164	248	40 367
20	Wohngebäude mit 2 Wohnungen	18	22	15	36	37	7 150
21	Wohngebäude mit 3 oder mehr Wohnungen	10	30	15	58	52	8 655
22	Wohnheime	4	31	2	362	72	12 829
23	Wohngebäude zusammen	196	212	100	620	409	69 001
24	darunter erbaut durch private Haushalte	147	145	88	182	254	46 008
Mittelfranken							
25	Wohngebäude mit 1 Wohnung	213	193	112	213	339	60 667
26	Wohngebäude mit 2 Wohnungen	18	24	16	36	42	7 703
27	Wohngebäude mit 3 oder mehr Wohnungen	36	164	82	412	299	57 024
28	Wohnheime	1	6	3	5	15	1 768
29	Wohngebäude zusammen	268	387	214	666	696	127 162
30	darunter erbaut durch private Haushalte	213	220	128	270	385	70 075
Unterfranken							
31	Wohngebäude mit 1 Wohnung	145	142	84	145	251	48 024
32	Wohngebäude mit 2 Wohnungen	22	27	15	44	50	9 008
33	Wohngebäude mit 3 oder mehr Wohnungen	24	87	39	207	175	26 154
34	Wohnheime	-	-	-	-	-	-
35	Wohngebäude zusammen	191	256	138	396	477	83 186
36	darunter erbaut durch private Haushalte	174	187	103	238	341	62 282
Schwaben							
37	Wohngebäude mit 1 Wohnung	272	261	152	272	439	84 720
38	Wohngebäude mit 2 Wohnungen	34	45	24	68	76	13 352
39	Wohngebäude mit 3 oder mehr Wohnungen	43	159	64	357	307	49 150
40	Wohnheime	1	2	1	3	4	986
41	Wohngebäude zusammen	350	466	240	700	826	148 208
42	darunter erbaut durch private Haushalte	284	310	179	403	540	99 403
Bayern							
43	Wohngebäude mit 1 Wohnung	1 857	1 762	1 011	1 857	2 980	570 063
44	Wohngebäude mit 2 Wohnungen	239	318	168	478	541	103 067
45	Wohngebäude mit 3 oder mehr Wohnungen	363	1 246	493	3 023	2 311	435 803
46	Wohnheime	8	55	20	422	110	19 242
47	Wohngebäude insgesamt	2 467	3 381	1 693	5 780	5 942	1 128 175
48	darunter erbaut durch private Haushalte	1 901	2 112	1 200	2 635	3 585	682 730

**7. Baugenehmigungen für neue Wohngebäude im Freistellungs- bzw. Zustimmungsverfahren¹⁾ in Bayern
im April 2016 nach Regierungsbezirken, Gebäudearten und privaten Haushalten als Bauherren**

Lfd. Nr.	Regierungsbezirk Gebäudeart Bauherr	Errichtung neuer Wohngebäude					Veranschlagte Kosten der Bauwerke 1 000 €
		Gebäude	Rauminhalt	Nutzfläche	Wohnungen		
					insgesamt	Wohnfläche	
		Anzahl	1 000 m ³	100 m ²	Anzahl	100 m ²	
Oberbayern							
1	Wohngebäude mit 1 Wohnung	148	140	89	148	225	48 391
2	Wohngebäude mit 2 Wohnungen	19	25	16	38	41	8 437
3	Wohngebäude mit 3 oder mehr Wohnungen	25	82	36	176	140	26 887
4	Wohnheime	-	-	-	-	-	-
5	Wohngebäude zusammen	192	247	141	362	406	83 715
6	darunter erbaut durch private Haushalte	155	164	103	193	265	57 000
Niederbayern							
7	Wohngebäude mit 1 Wohnung	97	91	46	97	154	27 002
8	Wohngebäude mit 2 Wohnungen	12	16	7	24	26	4 567
9	Wohngebäude mit 3 oder mehr Wohnungen	7	14	10	37	25	4 074
10	Wohnheime	-	-	-	-	-	-
11	Wohngebäude zusammen	116	121	63	158	205	35 643
12	darunter erbaut durch private Haushalte	104	105	53	131	177	31 563
Oberpfalz							
13	Wohngebäude mit 1 Wohnung	74	69	42	74	112	20 020
14	Wohngebäude mit 2 Wohnungen	9	11	5	18	19	3 336
15	Wohngebäude mit 3 oder mehr Wohnungen	6	18	13	43	38	5 255
16	Wohnheime	-	-	-	-	-	-
17	Wohngebäude zusammen	89	97	60	135	169	28 611
18	darunter erbaut durch private Haushalte	76	74	41	85	122	21 851
Oberfranken							
19	Wohngebäude mit 1 Wohnung	27	22	13	27	38	7 577
20	Wohngebäude mit 2 Wohnungen	3	4	3	6	7	1 368
21	Wohngebäude mit 3 oder mehr Wohnungen	2	9	1	19	17	1 889
22	Wohnheime	-	-	-	-	-	-
23	Wohngebäude zusammen	32	35	17	52	62	10 834
24	darunter erbaut durch private Haushalte	27	27	15	34	46	8 811
Mittelfranken							
25	Wohngebäude mit 1 Wohnung	48	42	25	48	74	12 725
26	Wohngebäude mit 2 Wohnungen	4	6	4	8	9	1 568
27	Wohngebäude mit 3 oder mehr Wohnungen	2	6	5	13	10	1 747
28	Wohnheime	-	-	-	-	-	-
29	Wohngebäude zusammen	54	53	33	69	94	16 040
30	darunter erbaut durch private Haushalte	35	36	22	41	61	11 568
Unterfranken							
31	Wohngebäude mit 1 Wohnung	24	25	19	24	43	8 574
32	Wohngebäude mit 2 Wohnungen	5	6	3	10	12	2 009
33	Wohngebäude mit 3 oder mehr Wohnungen	1	14	-	27	29	4 632
34	Wohnheime	-	-	-	-	-	-
35	Wohngebäude zusammen	30	45	22	61	84	15 215
36	darunter erbaut durch private Haushalte	29	31	22	34	55	10 583
Schwaben							
37	Wohngebäude mit 1 Wohnung	101	100	63	101	162	32 327
38	Wohngebäude mit 2 Wohnungen	6	8	5	12	13	2 333
39	Wohngebäude mit 3 oder mehr Wohnungen	8	26	10	66	52	8 325
40	Wohnheime	-	-	-	-	-	-
41	Wohngebäude zusammen	115	134	78	179	227	42 985
42	darunter erbaut durch private Haushalte	104	115	72	144	191	36 975
Bayern							
43	Wohngebäude mit 1 Wohnung	519	489	296	519	808	156 616
44	Wohngebäude mit 2 Wohnungen	58	75	42	116	127	23 618
45	Wohngebäude mit 3 oder mehr Wohnungen	51	169	75	381	311	52 809
46	Wohnheime	-	-	-	-	-	-
47	Wohngebäude insgesamt	628	733	413	1 016	1 246	233 043
48	darunter erbaut durch private Haushalte	530	552	329	662	916	178 351

¹⁾ Genehmigungsfreistellung nach Artikel 58 bzw. bauaufsichtliche Zustimmung nach Artikel 73 der Bayerischen Bauordnung (BayBO).

**8. Baugenehmigungen für neue Wohn- und Nichtwohngebäude in Bayern im April 2016
nach Gebäudearten, Regierungsbezirken und der vorwiegenden Art der Beheizung**

Lfd. Nr.	Gebäudeart Regierungsbezirk	Insgesamt	darunter ausgestattet mit					Ohne Heizung
			Fern-	Block-	Zentral-	Etagen-	Einzelraum-	
			heizung					
Wohnbau								
1	Wohngebäude insgesamt	2 467	223	19	2 223	-	-	2
2	darin Wohnungen	5 780	1 154	115	4 509	-	-	2
	davon							
3	Wohngebäude mit 1 Wohnung	1 857	132	-	1 723	-	-	2
4	Wohngebäude mit 2 Wohnungen	239	13	-	226	-	-	-
5	Wohngebäude mit 3 oder mehr Wohnungen	363	77	19	267	-	-	-
6	darin Wohnungen	3 023	991	115	1 917	-	-	-
7	Wohnheime	8	1	-	7	-	-	-
8	darin Wohnungen	422	5	-	417	-	-	-
Wohngebäude nach Regierungsbezirken								
9	Oberbayern	822	88	17	715	-	-	2
10	Niederbayern	351	24	-	327	-	-	-
11	Oberpfalz	289	33	2	254	-	-	-
12	Oberfranken	196	41	-	155	-	-	-
13	Mittelfranken	268	17	-	251	-	-	-
14	Unterfranken	191	4	-	187	-	-	-
15	Schwaben	350	16	-	334	-	-	-
Nichtwohnbau								
16	Nichtwohngebäude insgesamt	789	50	1	236	3	16	483
17	darin Rauminhalt (1 000 m³)	4 591	750	4	2 245	4	231	1 357
	davon							
18	Anstaltsgebäude	6	3	-	3	-	-	-
19	darin Rauminhalt (1 000 m³)	73	38	-	35	-	-	-
20	Büro- und Verwaltungsgebäude	36	9	-	26	1	-	-
21	darin Rauminhalt (1 000 m³)	203	84	-	118	1	-	-
22	Landwirtschaftliche Betriebsgebäude	205	3	-	12	-	3	187
23	darin Rauminhalt (1 000 m³)	782	39	-	59	-	5	679
24	Nichtlandwirtschaftliche Betriebsgebäude	486	21	1	161	2	10	291
25	darin Rauminhalt (1 000 m³)	3 146	405	4	1 844	2	223	668
	darunter							
26	Fabrik- und Werkstattgebäude	100	7	-	69	1	3	20
27	darin Rauminhalt (1 000 m³)	664	93	-	498	2	13	60
28	Handels- und Lagergebäude	209	9	1	72	-	3	124
29	darin Rauminhalt (1 000 m³)	1 973	227	4	1 226	-	208	308
30	Hotels und Gaststätten	11	4	-	7	-	-	-
31	darin Rauminhalt (1 000 m³)	154	83	-	71	-	-	-
32	Sonstige Nichtwohngebäude	56	14	-	34	-	3	5
33	darin Rauminhalt (1 000 m³)	387	184	-	190	-	3	9
Nichtwohngebäude nach Regierungsbezirken								
34	Oberbayern	218	16	-	75	1	4	122
35	Niederbayern	139	4	-	31	-	3	101
36	Oberpfalz	100	3	1	25	1	3	67
37	Oberfranken	43	4	-	13	-	3	23
38	Mittelfranken	80	11	-	23	-	-	46
39	Unterfranken	79	5	-	24	-	-	50
40	Schwaben	130	7	-	45	1	3	74

9. Baugenehmigungen für neue Wohn- und Regierungsbezirken und der

Lfd. Nr.	Gebäudeart Regierungsbezirk	Insgesamt	davon nach der verwendeten			
			keine	Öl	Gas	Strom
Wohnbau						
1	Wohngebäude insgesamt	2 467	2	53	894	18
2	darin Wohnungen	5 780	2	78	2 403	25
	davon					
3	Wohngebäude mit 1 Wohnung	1 857	2	38	649	14
4	Wohngebäude mit 2 Wohnungen	239	-	9	77	3
5	Wohngebäude mit 3 oder mehr Wohnungen	363	-	6	161	1
6	darin Wohnungen	3 023	-	22	1 183	5
7	Wohnheime	8	-	-	7	-
8	darin Wohnungen	422	-	-	417	-
Wohngebäude nach Regierungsbezirken						
9	Oberbayern	822	2	26	292	7
10	Niederbayern	351	-	11	143	-
11	Oberpfalz	289	-	2	97	2
12	Oberfranken	196	-	2	41	1
13	Mittelfranken	268	-	1	103	-
14	Unterfranken	191	-	6	79	2
15	Schwaben	350	-	5	139	6
Nichtwohnbau						
16	Nichtwohngebäude insgesamt	789	483	17	130	6
17	darin Rauminhalt (1 000 m³)	4 591	1 357	82	1 433	17
	davon					
18	Anstaltsgebäude	6	-	-	2	-
19	darin Rauminhalt (1 000 m³)	73	-	-	31	-
20	Büro- und Verwaltungsgebäude	36	-	-	12	-
21	darin Rauminhalt (1 000 m³)	203	-	-	67	-
22	Landwirtschaftliche Betriebsgebäude	205	187	2	2	-
23	darin Rauminhalt (1 000 m³)	782	679	3	10	-
24	Nichtlandwirtschaftliche Betriebsgebäude	486	291	12	95	5
25	darin Rauminhalt (1 000 m³)	3 146	668	72	1 195	16
	darunter					
26	Fabrik- und Werkstattgebäude	100	20	6	43	4
27	darin Rauminhalt (1 000 m³)	664	60	54	308	12
28	Handels- und Lagergebäude	209	124	3	39	1
29	darin Rauminhalt (1 000 m³)	1 973	308	15	779	4
30	Hotels und Gaststätten	11	-	-	6	-
31	darin Rauminhalt (1 000 m³)	154	-	-	67	-
32	Sonstige Nichtwohngebäude	56	5	3	19	1
33	darin Rauminhalt (1 000 m³)	387	9	6	130	2
Nichtwohngebäude nach Regierungsbezirken						
34	Oberbayern	218	122	6	35	2
35	Niederbayern	139	101	3	14	1
36	Oberpfalz	100	67	1	18	2
37	Oberfranken	43	23	2	7	-
38	Mittelfranken	80	46	1	14	-
39	Unterfranken	79	50	2	14	-
40	Schwaben	130	74	2	28	1

**Nichtwohngebäude in Bayern im April 2016 nach Gebäudearten,
verwendeten primären Energie für Heizung**

primären Energie für Heizung								Lfd. Nr.
Fernwärme/ Fernkälte	Geothermie	Umweltthermie (Luft/Wasser)	Solarthermie	Holz	Biogas/ Biomethan	sonstige Biomasse	sonstige Energie	
Wohnbau								
223	101	878	11	273	3	10	1	1
1 154	222	1 225	19	629	5	17	1	2
132	76	735	6	195	2	7	1	3
13	7	86	4	38	-	2	-	4
77	18	57	1	40	1	1	-	5
991	132	318	5	358	3	6	-	6
1	-	-	-	-	-	-	-	7
5	-	-	-	-	-	-	-	8
Wohngebäude nach Regierungsbezirken								
88	38	262	2	101	2	2	-	9
24	13	120	-	37	-	2	1	10
33	9	94	1	49	-	2	-	11
41	10	81	3	15	-	2	-	12
17	16	100	1	28	1	1	-	13
4	4	80	1	15	-	-	-	14
16	11	141	3	28	-	1	-	15
Nichtwohnbau								
50	11	46	2	39	2	2	1	16
750	28	598	7	276	16	13	13	17
3	1	-	-	-	-	-	-	18
38	4	-	-	-	-	-	-	19
9	3	9	-	2	1	-	-	20
84	6	22	-	10	14	-	-	21
3	-	2	-	7	-	1	1	22
39	-	12	-	20	-	5	13	23
21	4	30	2	24	1	1	-	24
405	11	549	7	213	2	8	-	25
7	1	8	1	9	-	1	-	26
93	8	58	4	60	-	8	-	27
9	2	20	1	9	1	-	-	28
227	2	488	3	144	2	-	-	29
4	-	-	-	1	-	-	-	30
83	-	-	-	4	-	-	-	31
14	3	5	-	6	-	-	-	32
184	7	15	-	33	-	-	-	33
Nichtwohngebäude nach Regierungsbezirken								
16	3	17	1	13	1	1	1	34
4	-	6	-	9	-	1	-	35
3	1	4	-	4	-	-	-	36
4	-	1	-	6	-	-	-	37
11	3	4	-	1	-	-	-	38
5	1	5	-	1	1	-	-	39
7	3	9	1	5	-	-	-	40

**10. Baugenehmigungen für neue Wohn- und
Regierungsbezirken und der**

Lfd. Nr.	Gebäudeart Regierungsbezirk	Insgesamt	davon nach der verwendeten			
			keine	Öl	Gas	Strom
Wohnbau						
1	Wohngebäude insgesamt	2 467	1 337	-	6	67
2	darin Wohnungen	5 780	3 844	-	8	72
	davon					
3	Wohngebäude mit 1 Wohnung	1 857	941	-	5	62
4	Wohngebäude mit 2 Wohnungen	239	133	-	-	5
5	Wohngebäude mit 3 oder mehr Wohnungen	363	256	-	1	-
6	darin Wohnungen	3 023	2 297	-	3	-
7	Wohnheime	8	7	-	-	-
8	darin Wohnungen	422	340	-	-	-
Wohngebäude nach Regierungsbezirken						
9	Oberbayern	822	486	-	2	21
10	Niederbayern	351	170	-	-	4
11	Oberpfalz	289	153	-	-	-
12	Oberfranken	196	109	-	2	10
13	Mittelfranken	268	147	-	1	2
14	Unterfranken	191	101	-	-	2
15	Schwaben	350	171	-	1	28
Nichtwohnbau						
16	Nichtwohngebäude insgesamt	789	733	-	6	4
17	darin Rauminhalt (1 000 m³)	4 591	4 047	-	54	8
	davon					
18	Anstaltsgebäude	6	5	-	-	-
19	darin Rauminhalt (1 000 m³)	73	69	-	-	-
20	Büro- und Verwaltungsgebäude	36	31	-	2	-
21	darin Rauminhalt (1 000 m³)	203	182	-	10	-
22	Landwirtschaftliche Betriebsgebäude	205	199	-	-	-
23	darin Rauminhalt (1 000 m³)	782	744	-	-	-
24	Nichtlandwirtschaftliche Betriebsgebäude	486	452	-	3	4
25	darin Rauminhalt (1 000 m³)	3 146	2 720	-	42	8
	darunter					
26	Fabrik- und Werkstattgebäude	100	84	-	2	2
27	darin Rauminhalt (1 000 m³)	664	552	-	13	4
28	Handels- und Lagergebäude	209	193	-	1	2
29	darin Rauminhalt (1 000 m³)	1 973	1 669	-	29	4
30	Hotels und Gaststätten	11	9	-	-	-
31	darin Rauminhalt (1 000 m³)	154	144	-	-	-
32	Sonstige Nichtwohngebäude	56	46	-	1	-
33	darin Rauminhalt (1 000 m³)	387	331	-	3	-
Nichtwohngebäude nach Regierungsbezirken						
34	Oberbayern	218	194	-	2	1
35	Niederbayern	139	134	-	1	-
36	Oberpfalz	100	95	-	-	-
37	Oberfranken	43	39	-	-	-
38	Mittelfranken	80	77	-	1	-
39	Unterfranken	79	76	-	-	-
40	Schwaben	130	118	-	2	3

**Nichtwohngebäude in Bayern im April 2016 nach Gebäudearten,
verwendeten sekundären Energie für Heizung**

sekundären Energie für Heizung								Lfd. Nr.
Fernwärme/ Fernkälte	Geothermie	Umweltthermie (Luft/Wasser)	Solarthermie	Holz	Biogas/ Biomethan	sonstige Biomasse	sonstige Energie	
Wohnbau								
-	-	3	315	739	-	-	-	1
-	-	3	835	1 018	-	-	-	2
-	-	3	219	627	-	-	-	3
-	-	-	27	74	-	-	-	4
-	-	-	68	38	-	-	-	5
-	-	-	480	243	-	-	-	6
-	-	-	1	-	-	-	-	7
-	-	-	82	-	-	-	-	8
Wohngebäude nach Regierungsbezirken								
-	-	-	111	202	-	-	-	9
-	-	-	34	143	-	-	-	10
-	-	-	19	117	-	-	-	11
-	-	-	21	54	-	-	-	12
-	-	-	42	76	-	-	-	13
-	-	-	25	63	-	-	-	14
-	-	3	63	84	-	-	-	15
Nichtwohnbau								
-	-	-	23	18	1	1	3	16
-	-	-	318	86	10	3	65	17
-	-	-	-	1	-	-	-	18
-	-	-	-	4	-	-	-	19
-	-	-	2	1	-	-	-	20
-	-	-	10	1	-	-	-	21
-	-	-	1	4	-	-	1	22
-	-	-	9	16	-	-	13	23
-	-	-	14	10	1	-	2	24
-	-	-	271	43	10	-	52	25
-	-	-	5	5	1	-	1	26
-	-	-	15	27	10	-	44	27
-	-	-	7	5	-	-	1	28
-	-	-	246	16	-	-	9	29
-	-	-	2	-	-	-	-	30
-	-	-	10	-	-	-	-	31
-	-	-	6	2	-	1	-	32
-	-	-	28	22	-	3	-	33
Nichtwohngebäude nach Regierungsbezirken								
-	-	-	12	7	-	-	2	34
-	-	-	-	4	-	-	-	35
-	-	-	1	3	-	-	1	36
-	-	-	2	1	1	-	-	37
-	-	-	1	1	-	-	-	38
-	-	-	2	1	-	-	-	39
-	-	-	5	1	-	1	-	40

**11. Baugenehmigungen für neue Wohn- und Nichtwohngebäude in Bayern im April 2016
nach Gebäudearten und dem überwiegend verwendeten Baustoff**

Lfd. Nr.	Gebäudeart	Ins-gesamt	davon nach dem überwiegend verwendeten Baustoff							
			Stahl	Stahl-beton	Ziegel	Kalksand-stein	Poren-beton	Leicht-beton/Bims	Holz	sonstiger Baustoff
Wohnbau										
Wohngebäude insgesamt										
1	Gebäude (Anzahl)	2 467	-	166	1 482	108	198	18	488	7
2	Rauminhalt (1 000 m³)	3 381	-	373	2 107	182	214	17	463	25
3	Veranschlagte Kosten (1 000 €)	1 128 175	-	133 104	692 338	60 016	71 918	5 102	156 963	8 734
davon										
Wohngebäude mit 1 Wohnung										
4	Gebäude (Anzahl)	1 857	-	95	1 072	73	167	15	429	6
5	Rauminhalt (1 000 m³)	1 762	-	91	1 056	61	160	13	375	6
6	Veranschlagte Kosten (1 000 €)	570 063	-	29 779	336 481	18 141	52 097	3 923	127 757	1 885
Wohngebäude mit 2 Wohnungen										
7	Gebäude (Anzahl)	239	-	13	162	5	13	1	45	-
8	Rauminhalt (1 000 m³)	318	-	19	222	6	17	1	53	-
9	Veranschlagte Kosten (1 000 €)	103 067	-	6 744	71 134	1 971	5 494	212	17 512	-
Wohngebäude mit 3 oder mehr Wohnungen										
10	Gebäude (Anzahl)	363	-	54	247	30	18	2	11	1
11	Rauminhalt (1 000 m³)	1 246	-	232	817	114	37	3	23	19
12	Veranschlagte Kosten (1 000 €)	435 803	-	83 752	281 923	39 904	14 327	967	8 081	6 849
Wohnheime										
13	Gebäude (Anzahl)	8	-	4	1	-	-	-	3	-
14	Rauminhalt (1 000 m³)	55	-	31	12	-	-	-	11	-
15	Veranschlagte Kosten (1 000 €)	19 242	-	12 829	2 800	-	-	-	3 613	-
Nichtwohnbau										
Nichtwohngebäude insgesamt										
16	Gebäude (Anzahl)	789	108	326	172	10	16	3	147	7
17	Rauminhalt (1 000 m³)	4 591	602	3 008	456	117	46	2	343	17
18	Veranschlagte Kosten (1 000 €)	728 676	67 889	490 740	86 452	36 053	5 806	223	40 242	1 271
davon										
Anstaltsgebäude										
19	Gebäude (Anzahl)	6	-	4	2	-	-	-	-	-
20	Rauminhalt (1 000 m³)	73	-	64	8	-	-	-	-	-
21	Veranschlagte Kosten (1 000 €)	41 446	-	38 388	3 058	-	-	-	-	-
Büro- und Verwaltungsgebäude										
22	Gebäude (Anzahl)	36	-	18	11	-	-	-	7	-
23	Rauminhalt (1 000 m³)	203	-	132	64	-	-	-	7	-
24	Veranschlagte Kosten (1 000 €)	68 429	-	44 854	21 348	-	-	-	2 227	-
Landwirtschaftliche Betriebsgebäude										
25	Gebäude (Anzahl)	205	38	82	29	1	1	-	53	1
26	Rauminhalt (1 000 m³)	782	144	414	58	3	3	-	158	2
27	Veranschlagte Kosten (1 000 €)	47 976	7 645	23 103	5 858	221	139	-	10 875	135
Nichtlandwirtschaftliche Betriebsgebäude										
28	Gebäude (Anzahl)	486	70	196	114	7	14	3	76	6
29	Rauminhalt (1 000 m³)	3 146	458	2 141	283	57	42	2	149	15
30	Veranschlagte Kosten (1 000 €)	426 404	60 244	288 625	41 295	12 864	5 300	223	16 717	1 136
darunter										
Fabrik- und Werkstattgebäude										
31	Gebäude (Anzahl)	100	22	45	19	-	3	-	10	1
32	Rauminhalt (1 000 m³)	664	135	436	50	-	3	-	36	4
33	Veranschlagte Kosten (1 000 €)	92 645	17 462	58 966	10 197	-	537	-	5 048	435
Handels- und Lagergebäude										
34	Gebäude (Anzahl)	209	41	62	38	1	8	1	53	5
35	Rauminhalt (1 000 m³)	1 973	299	1 319	181	35	37	1	90	11
36	Veranschlagte Kosten (1 000 €)	183 285	41 035	102 723	21 466	5 543	4 580	154	7 083	701
Hotels und Gaststätten										
37	Gebäude (Anzahl)	11	-	4	4	1	-	-	2	-
38	Rauminhalt (1 000 m³)	154	-	116	14	12	-	-	12	-
39	Veranschlagte Kosten (1 000 €)	74 586	-	62 047	3 759	5 528	-	-	3 252	-
Sonstige Nichtwohngebäude										
40	Gebäude (Anzahl)	56	-	26	16	2	1	-	11	-
41	Rauminhalt (1 000 m³)	387	-	257	42	57	1	-	29	-
42	Veranschlagte Kosten (1 000 €)	144 421	-	95 770	14 893	22 968	367	-	10 423	-

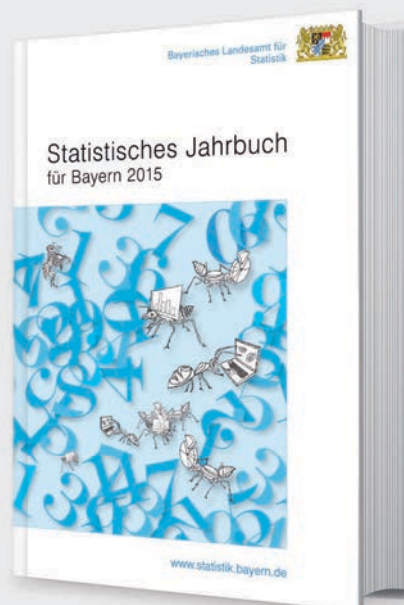
Aktuelle
Veröffentlichungen
unter
q.bayern.de/webshop



Statistisches Jahrbuch für Bayern 2015

Das Statistische Jahrbuch für Bayern ist das Standardwerk der amtlichen Statistik in Bayern seit 1894. Umfassend und informativ bietet es jährlich die aktuellsten Statistikdaten über Land, Leben, Leute, Politik, Wissenschaft und Wirtschaft in Bayern an.

Auf über 600 Seiten enthält es die wichtigsten Ergebnisse aller amtlichen Statistiken – in Form von Tabellen, Graphiken oder Karten – zum Teil mit langjährigen Vergleichsdaten und Zeitreihen. Ebenso werden ausgewählte wichtige Strukturdaten für Regierungsbezirke, kreisfreie Städte und Landkreise sowie Regionen Bayerns, aber auch für alle Bundesländer und die EU-Mitgliedstaaten dargestellt. Daten aus Statistiken anderer Dienststellen und Organisationen vervollständigen das Angebot.



Preise

Buch 39,00 € | DVD (PDF) 12,00 € | Buch+DVD 46,00 € | Datei (PDF) 12,00 €



Bayern Daten 2015

Die Bayern Daten sind ein kleiner Auszug aus dem Statistischen Jahrbuch. Auf ca. 30 Seiten sind die wichtigsten bayerischen Strukturdaten aus Wirtschaft, Gesellschaft und Politik in Tabellen und Grafiken dargestellt.

Preise

Heft 0,55 € | Datei kostenlos

Bayerisches Landesamt für Statistik – Vertrieb, St.-Martin-Straße 47, 81541 München
Telefon 089 2119-3205 | Telefax 089 2119-3457 | vertrieb@statistik.bayern.de