



Statistische Berichte

Baugenehmigungen in Bayern im April 2015



F II 1 m 4/2015
Herausgegeben im Juni 2015
Bestellnummer F2101C 201504

Zeichenerklärung

- 0 mehr als nichts, aber weniger als die Hälfte der kleinsten in der Tabelle nachgewiesenen Einheit
- nichts vorhanden oder keine Veränderung
- / keine Angaben, da Zahlen nicht sicher genug
- Zahlenwert unbekannt, geheimzuhaltend oder nicht rechenbar
- ... Angabe fällt später an
- X Tabellenfach gesperrt, da Aussage nicht sinnvoll
- () Nachweis unter dem Vorbehalt, dass der Zahlenwert erhebliche Fehler aufweisen kann
- p vorläufiges Ergebnis
- r berichtiges Ergebnis
- s geschätztes Ergebnis
- D Durchschnitt
- ≙ entspricht

Auf- und Abrunden

Im Allgemeinen ist ohne Rücksicht auf die Endsummen auf- bzw. abgerundet worden. Deshalb können sich bei der Summierung von Einzelangaben geringfügige Abweichungen zu den ausgewiesenen Endsummen ergeben. Bei der Aufgliederung der Gesamtheit in Prozent kann die Summe der Einzelwerte wegen Rundens vom Wert 100 % abweichen. Eine Abstimmung auf 100 % erfolgt im Allgemeinen nicht.

Publikationsservice

Das Bayerische Landesamt für Statistik veröffentlicht jährlich über 400 Publikationen. Das aktuelle Veröffentlichungsverzeichnis ist im Internet als Datei verfügbar, kann aber auch als Druckversion kostenlos zugesandt werden.

Kostenlos

ist der Download der meisten Veröffentlichungen, z.B. von Statistischen Berichten (PDF- oder Excel-Format).

Kostenpflichtig

sind alle Printversionen (auch von Statistischen Berichten), Datenträger und ausgewählte Dateien (z.B. von Verzeichnissen, von Beiträgen, vom Jahrbuch).

Newsletter Veröffentlichungen

Die Themenbereiche können individuell ausgewählt werden. Über Neuerscheinungen wird aktuell informiert.

Webshop

 Alle Veröffentlichungen sind im Internet verfügbar unter  www.statistik.bayern.de/veroeffentlichungen

Impressum

Statistische Berichte

bieten in tabellarischer Form neuestes Zahlenmaterial der jeweiligen Erhebung. Dieses wird, soweit erforderlich, methodisch erläutert und kurz kommentiert.

Herausgeber, Druck und Vertrieb

Bayerisches Landesamt für Statistik
St.-Martin-Str. 47
81541 München

Vertrieb

E-Mail vertrieb@statistik.bayern.de
Telefon 089 2119-3205
Telefax 089 2119-3457

Auskunftsdienst

E-Mail info@statistik.bayern.de
Telefon 089 2119-3218
Telefax 089 2119-13580

© Bayerisches Landesamt für Statistik, München 2015
Vervielfältigung und Verbreitung, auch auszugsweise, mit Quellenangabe gestattet.

Inhaltsverzeichnis

Vorbemerkungen	5
Abbildungen und Tabellen	
Abb. 1 Genehmigte Wohnungen in Bayern seit Januar 2008	8
Abb. 2 Genehmigte Wohnungen in den Regierungsbezirken in Bayern von Januar bis April 2015	8
Abb. 3 Genehmigte neue Nichtwohngebäude in Bayern von Januar bis April 2015	8
Abb. 4 Genehmigte Wohnungen in den kreisfreien Städten und Landkreisen in Bayern von Januar bis April 2015	9
Abb. 5 Genehmigte Wohnungen in neuen Wohngebäuden je 10 000 Einwohner in Bayern von Januar bis April 2015	9
Abb. 6 Veranschlagte Baukosten je m ² Wohn- bzw. Nutzfläche im Neubau in Bayern von Januar bis April 2010 und 2015	9
1. Baugenehmigungen in Bayern seit 1980	10
2. Baugenehmigungen in Bayern seit 2011 nach Monaten	11
3. Baugenehmigungen für Wohn- und Nichtwohngebäude in Bayern im April 2015 nach Gebäudearten und Bauherren	12
4. Baugenehmigungen für Wohn- und Nichtwohngebäude in Bayern im April 2015 nach Kreisen	14
4a. Baugenehmigungen für Wohn- und Nichtwohngebäude in Bayern von Januar bis April 2015 nach Kreisen	22
5. Baugenehmigungen für neue Wohn- und Nichtwohngebäude im Fertigteilbau in Bayern im April 2015 nach Gebäudearten und Bauherren	26
6. Baugenehmigungen für neue Wohngebäude in Bayern im April 2015 nach Regierungsbezirken, Gebäudearten und privaten Haushalten als Bauherren	27
7. Baugenehmigungen für neue Wohngebäude im Freistellungs- bzw. Zustimmungsverfahren in Bayern im April 2015 nach Regierungsbezirken, Gebäudearten und privaten Haushalten als Bauherren	28
8. Baugenehmigungen für neue Wohn- und Nichtwohngebäude in Bayern im April 2015 nach Gebäudearten, Regierungsbezirken und der vorwiegenden Art der Beheizung	29
9. Baugenehmigungen für neue Wohn- und Nichtwohngebäude in Bayern im April 2015 nach Gebäudearten, Regierungsbezirken und der verwendeten primären Energie für Heizung	30
10. Baugenehmigungen für neue Wohn- und Nichtwohngebäude in Bayern im April 2015 nach Gebäudearten, Regierungsbezirken und der verwendeten sekundären Energie für Heizung	32
11. Baugenehmigungen für neue Wohn- und Nichtwohngebäude in Bayern im April 2015 nach Gebäudearten und dem überwiegend verwendeten Baustoff	34

Vorbemerkungen

Die Statistiken der Bautätigkeit im Hochbau sind angeordnet durch das Gesetz über die Statistik der Bautätigkeit im Hochbau und die Fortschreibung des Wohnungsbestands (Hochbaustatistikgesetz - HBauStatG) vom 5. Mai 1998 (BGBl. I S. 869), in Verbindung mit dem Gesetz über die Statistik für Bundeszwecke (Bundesstatistikgesetz - BStatG) vom 22. Januar 1987 (BGBl. I S. 462, 565), jeweils in der aktuellen Fassung. Die Hochbaustatistik erstreckt sich auf genehmigungs- oder zustimmungsbedürftige, sowie kenntnisgabe-, anzeigepflichtige oder einem Genehmigungsverfahren (gemäß Art. 58 der Bayerischen Bauordnung) unterliegende Baumaßnahmen, bei denen Wohnraum oder sonstiger Nutzraum geschaffen oder verändert wird. Bei Nichtwohngebäuden - mit Ausnahme von Gebäuden mit Wohnraum - sind Bagatellbauten bis zu einem Volumen von 350 m³ Rauminhalt oder 18.000 Euro veranschlagten Kosten des Bauwerks nicht meldepflichtig.

Methodische Hinweise

Die monatliche Baugenehmigungsstatistik basiert auf den von den Bauaufsichtsbehörden abgegebenen Meldungen, die nicht immer zeitgerecht übermittelt werden. Die Ergebnisse berücksichtigen daher nur diejenigen Bauvorhaben, zu denen im Berichtszeitraum die Baugenehmigung gemeldet wurde. Hieraus können sich Unterschiede zwischen den Ergebnissen der Baugenehmigungsstatistik und dem tatsächlichen Baugenehmigungsgeschehen in den einzelnen Monaten ergeben. Bei der Interpretation der Ergebnisse des vorliegenden Monatsberichts sollte deshalb ihr vorläufiger Charakter berücksichtigt werden.

Abweichungen zwischen Summen und addierten Einzelwerten ergeben sich aus dem Runden von Einzelwerten. Abweichungen zwischen aufsummierten Monatswerten und dem Jahresergebnis erklären sich zudem aus nachträglichen Änderungen zum Bebauungsplan (sog. Tekturen), die zur Jahresaufbereitung eingearbeitet werden. Diese Korrekturen können somit nur in der Jahressumme und nicht in den einzelnen Monaten bzw. Vierteljahren ausgewiesen werden.

Baumaßnahmen an bestehenden Gebäuden können zur Verringerung der Anzahl der Wohnungen, Wohnräume bzw. der Wohn- oder Nutzfläche führen. Dadurch können in den Tabellen auch negative Werte stehen.

Ausgewählte Begriffe

Erhebungseinheit ist das Gebäude bzw. die Baumaßnahme an einem bestehenden Gebäude. Unter der **Errichtung neuer Gebäude** werden Neu- und Wiederaufbauten verstanden. Als Wiederaufbau gilt der Aufbau zerstörter oder abgerissener Gebäude ab Oberkante des noch vorhandenen Kellergeschosses. **Baumaßnahmen an bestehenden Gebäuden** sind bauliche Veränderungen an bereits existierenden Gebäuden durch Umbau-, Ausbau-, Erweiterungs- oder Wiederherstellungsmaßnahmen.

Als **Gebäude** gelten gemäß der Systematik der Bauwerke selbstständig benutzbare, überdachte Bauwerke, die auf Dauer errichtet sind, von Menschen betreten werden können und geeignet oder bestimmt sind, dem Schutz von Menschen, Tieren oder Sachen zu dienen. Dabei kommt es nicht auf die Umschließung durch Wände an; die Überdachung allein ist ausreichend. Gebäude im Sinne der Systematik sind auch selbstständig benutzbare unterirdische Bauwerke, wie z. B. unterirdische Krankenhäuser, Ladenzentren und Tiefgaragen.

Keine Gebäude und damit auch keine Erhebungseinheiten in der Bautätigkeitsstatistik sind behelfsmäßige Nichtwohnbauten und freistehende selbstständige Konstruktionen. Unterkünfte, wie z. B. Baracken, Gartenlauben, Behelfsheime u. dgl. werden, wenn sie nur für begrenzte Dauer errichtet und/oder von geringem Wohnwert sind, ebenfalls nicht erfasst; Gleiches gilt für Wohncontainer. Dagegen werden Ferien-, Sommer- und Wochenendhäuser, sofern sie als Gebäude gelten und eine Mindestgröße von 50 m² aufweisen, in die Erhebung einbezogen.

Ein Bauwerk gilt als **Fertigteilbau**, wenn überwiegend geschosshohe oder raumbreite tragende Fertigteile für Außen- oder Innenwände verwendet werden. Hierbei ist notwendig, dass der überwiegende Teil der tragenden Konstruktion (gemessen am Rauminhalt) aus Fertigteilen besteht. Für die Beurteilung „überwiegend“ sind die meist konventionell errichteten Fundamente oder Kellergeschosse mit zu berücksichtigen. Als **konventionelle Bauten** gelten Bauvorhaben, die nicht aus Fertigteilen im obigen Sinne zusammengefügt sind.

Wohngebäude sind Gebäude, die mindestens zur Hälfte (gemessen am Anteil der Wohnfläche an der Nutzfläche gemäß DIN 277) Wohnzwecken dienen. Zu den Wohngebäuden zählen auch Ferien-, Sommer- und Wochenendhäuser mit einer Mindestgröße von 50 m² Wohnfläche.

Wohngebäude mit Eigentumswohnungen sind Wohngebäude, die Wohneinheiten enthalten, an denen durch Eintragung im Wohnungsgrundbuch Sondereigentum nach den Vorschriften des Wohnungseigentumsgesetzes begründet ist oder werden soll. Entsprechend den Vorschriften des Wohnungseigentumsgesetzes besteht ein Wohngebäude entweder ausschließlich aus Eigentumswohnungen oder es befindet sich überhaupt keine Eigentumswohnung darin. Maßgebend ist die Absicht des Bauherrn zum Zeitpunkt der Baugenehmigung. Ein „Wohngebäude mit Eigentumswohnungen“ liegt auch dann vor, wenn der Bauherr beabsichtigt, einen Teil oder alle der im Grundbuch als Eigentumswohnungen nachzuweisenden Wohnungen zu vermieten.

Wohnheime sind Wohngebäude, die den Wohnbedürfnissen bestimmter Bevölkerungskreise (z. B. Studenten, Senioren) dienen und Gemeinschaftsräume besitzen. Die Bewohner von Wohnheimen führen einen eigenen Haushalt. Die Zuordnung eines Gebäudes zu den Wohnheimen oder zu den Anstaltsgebäuden (Nichtwohngebäuden) hängt von der primären Zweckbestimmung des Gebäudes ab. So zählen zu den Wohnheimen (Wohngebäuden) z. B. Studentenheime, Heime für Pflegepersonal, Alten- und Altenwohnheime, Schülerwohnheime und Behindertenheime, bei denen das Wohnen im Vordergrund steht. Dagegen gelten u. a. Altenpflege- und Krankenhäuser, Säuglings-, Erziehungs- und Müttergenesungsheime, Heime von Unterrichtsanstalten sowie Heime für die Eingliederung und Pflege Behinderter als Nichtwohngebäude.

Nichtwohngebäude sind Gebäude, die überwiegend (mindestens zu mehr als der Hälfte der Nutzfläche) Nichtwohnzwecken dienen. Zu den Nichtwohngebäuden zählen Anstaltsgebäude, Büro- und Verwaltungsgebäude, landwirtschaftliche Betriebsgebäude, nichtlandwirtschaftliche Betriebsgebäude (wie Fabrikgebäude, Handelsgebäude, Hotels u. dgl.) und sonstige Nichtwohngebäude (wie Schulgebäude, Kindertagesstätten, Sporthallen). Bei gemischter Nutzung (z. B. Rechtsanwalts- und Arztpraxen) ist nur die Zweckbestimmung anzugeben, die gemessen an der zurechenbaren Nutzfläche überwiegt (Schwerpunkt).

Haustyp des Wohngebäudes: Ein **Einzelhaus** ist ein einzelnes, freistehendes Wohngebäude. Es kann auch aus mehreren Gebäudeteilen bestehen. Ein Einzelhaus kann ein Ein-, Zwei- oder Mehrfamilienhaus sein. Ein **Doppelhaus** besteht aus zwei Wand an Wand gebauten Wohngebäuden, die durch massive und vom Keller bis zum Dach reichende Wände (Brandmauern) getrennt sind. Diese Gebäude können Ein-, Zwei- oder Mehrfamilienhäuser sein. Ein **gereihtes Haus** ist ein Wohngebäude, das mit mindestens zwei anderen Gebäuden aneinander gebaut ist, unabhängig davon, ob es sich dabei um Ein- oder Mehrfamilienhäuser handelt. Die Gebäude müssen nicht baugleich sein, sie können auch seitlich oder in der Höhe versetzt sein. Reiheneckhäuser zählen auch hierzu. Wohngebäude, die sich nicht in die vorgegebene Typisierung einordnen lassen, sind der Gruppe „**Sonstiger Haustyp**“ zuzurechnen (z. B. terrassenförmige Wohnhügel).

Überwiegend verwendeter Baustoff ist derjenige, der bei der Erstellung der tragenden Konstruktion des Gebäudes überwiegend Verwendung findet.

Bei der Angabe zur **verwendeten Energie** für die Heizung wird unterschieden in **primäre** und **sekundäre** Energie. Als **primäre Energie** gilt die bezogen auf den Energieanteil überwiegende Energiequelle, als **sekundäre Energie** die weitere, nachrangig eingesetzte Energiequelle. Bei mehr als zwei Energiequellen werden nur die beiden überwiegend genutzten Quellen entsprechend ihres Anteils (primär/sekundär) angegeben. Die Angabe zur sekundären Heizenergie ist nur erforderlich, wenn mindestens eine weitere Energie für die Beheizung eingesetzt wird. Für Gebäude, die aufgrund ihrer guten Wärmedämmung nicht über ein klassisches Heizsystem, sondern nur über Lüftungsanlagen verfügen (z. B. Passivhäuser oder Plus-Energie-Häuser), ist bei der primär verwendeten Heizenergie „**keine**“ angegeben.

Bei Beheizung durch eine **Wärmepumpe** ist die Art der hierzu überwiegend genutzten Wärmequelle anzugeben. Unterschieden werden die Wärmequellen **Erde (Geothermie)**, **Luft (Aerothermie)** und **Wasser (Hydrothermie)**, wobei die Thermiearten Aerothermie und Hydrothermie im Erhebungsbogen für Baugenehmigungen unter dem Oberbegriff **Umweltthermie** zusammengefasst werden. Wenn die Wärmepumpe überwiegend andere Wärmequellen nutzt (wie z. B. Abwärme oder Solarwärme), ist **Sonstige Energie** anzugeben. Sofern Tiefengeothermie über ein Fernwärmenetz genutzt wird, ist Fernwärme anzugeben. **Solarthermie** ist die durch Nutzung der Solarstrahlung technisch nutzbar gemachte Wärme für Warmwasser und ggf. auch Heizung. **Holz** umfasst auch z. B. Holzpellets. **Biogas/Biomethan** ist das Umwandlungsprodukt aus fester oder flüssiger Biomasse. **Gas** umfasst auch Erdgas mit Beimischungen von Biogas in Erdgasqualität (**Biomethan**). Ist die ausschließliche Nutzung von Biomethan oder anderem Biogas vorgesehen, ist die Position **Biogas/Biomethan** auszuwählen. Andere Formen der Energiegewinnung aus Biomasse sind unter die Position **Sonstige Biomasse** zu subsumieren. Der Kategorie **Sonstige Energie** sind alle verbleibenden Energiearten zuzuordnen (wie z. B. Flüssiggas, Koks/Kohle und Briketts).

Der **Rauminhalt** von Bauwerken ist das von den äußeren Begrenzungsflächen eines Gebäudes eingeschlossene Volumen (Bruttorauminhalt), d. h. das Produkt aus der überbauten Fläche und der anzusetzenden Höhe, inkl. des Rauminhalts der Konstruktion (DIN 277 Teil 1, in der jeweils gültigen Fassung).

Vollgeschoss sind Geschosse im Sinne der in den Landesbauordnungen festgelegten Definitionen (siehe § 20 Abs. 1 BauNVO). Kellergeschosse und Dachgeschosse gelten i. d. R. nicht als Vollgeschosse.

Als **Nutzfläche** in der Bautätigkeitsstatistik gilt entsprechend DIN 277 derjenige Teil der Netto-Grundfläche, welcher der Zweckbestimmung und Nutzung des Bauwerks dient, allerdings abzüglich der Wohnfläche. **Nicht** zur Nutzfläche gehören die technische Funktionsfläche (Fläche der Räume für betriebstechnische Anlagen) sowie die Verkehrsfläche (Flächen zur Verkehrserschließung und -sicherung, wie z. B. Flure, Hallen, Treppen, Aufzugschächte usw.).

Die **Wohnfläche** (zu berechnen nach der Wohnflächenverordnung (WoFIV vom 25. November 2003, in der jeweils aktuellen Fassung)) umfasst die Grundflächen der Räume, die ausschließlich zu dieser Wohnung gehören, also die Flächen von Wohn- und Schlafräumen, Küchen und Nebenräumen (z. B. Dielen, Abstellräume und Bäder) innerhalb der Wohnung. Die Wohnfläche eines Wohnheims umfasst die Grundflächen der Räume, die zur alleinigen und gemeinschaftlichen Nutzung durch die Bewohner bestimmt sind. Zur Wohnfläche gehören auch die Grundflächen von Wintergärten, Schwimmbädern und ähnlichen nach allen Seiten geschlossenen Räumen sowie von Balkonen, Loggien, Dachgärten und Terrassen, wenn sie ausschließlich zu der Wohnung oder dem Wohnheim gehören. **Nicht** zur Wohnfläche (und somit zur **Nutzfläche**) zählen die Grundflächen von Zuhörerräumen (z. B. Kellerräumen, Abstellräumen außerhalb der Wohnung, Waschküchen, Bodenräumen, Trockenräumen, Garagen und Geschäftsräumen).

Unter einer **Wohnung** sind nach außen abgeschlossene, zu Wohnzwecken bestimmte, in der Regel zusammenliegende Räume zu verstehen, die die Führung eines eigenen Haushalts ermöglichen. Wohnungen haben einen eigenen Eingang unmittelbar vom Freien, von einem Treppenhaus oder einem Vorraum. Zur Wohnung können aber auch außerhalb des eigentlichen Wohnungsabschlusses liegende, zu Wohnzwecken ausgebaute Keller- oder Bodenräume (z. B. Mansarden) gehören.

Die **Zahl der Räume** umfasst alle Wohn-, Ess- und Schlafzimmer und andere separate Räume (z. B. bewohnbare Keller- und Bodenräume) von mindestens 6 m² Wohnfläche sowie abgeschlossene Küchen unabhängig von deren Größe. Bad, Toilette, Flur und Wirtschaftsräume werden grundsätzlich nicht mitgezählt. Ein Wohnzimmer mit einer Essecke, Schlaf- oder Kochnische ist als ein Raum zu zählen.

Veranschlagte Kosten des Bauwerks sind die Kosten des Bauwerks gemäß DIN 276 (in der jeweils gültigen Fassung) als Summe der Kostengruppen 300 und 400. Baukosten im Sinne der Bautätigkeitsstatistik sind somit die Kosten der Baukonstruktionen (einschl. Erdarbeiten und baukonstruktive Einbauten) sowie die Kosten der technischen Anlagen. Kosten für nicht fest verbundene Einbauten, die nicht Bestandteil des Bauwerks sind, wie Großrechenanlagen oder industrielle Produktionsanlagen, sind nicht einzubeziehen. Die Umsatzsteuer ist in den veranschlagten Kosten enthalten.

Abb. 1
Genehmigte Wohnungen in Bayern seit Januar 2008

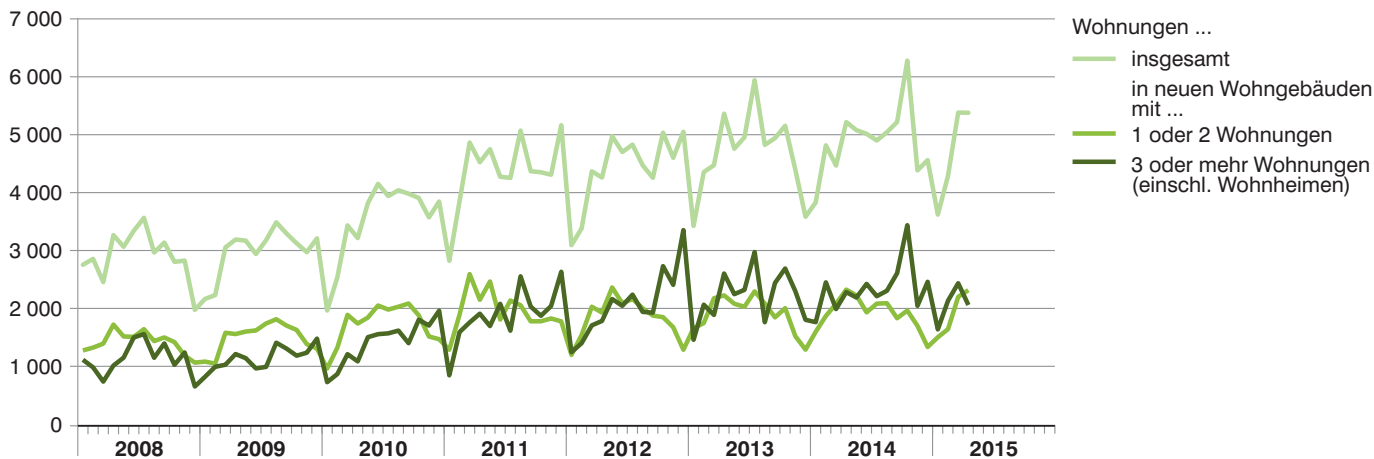


Abb. 2
Genehmigte Wohnungen in den Regierungsbezirken in Bayern von Januar bis April 2015
Veränderung gegenüber dem Vergleichszeitraum des Vorjahres in Prozent

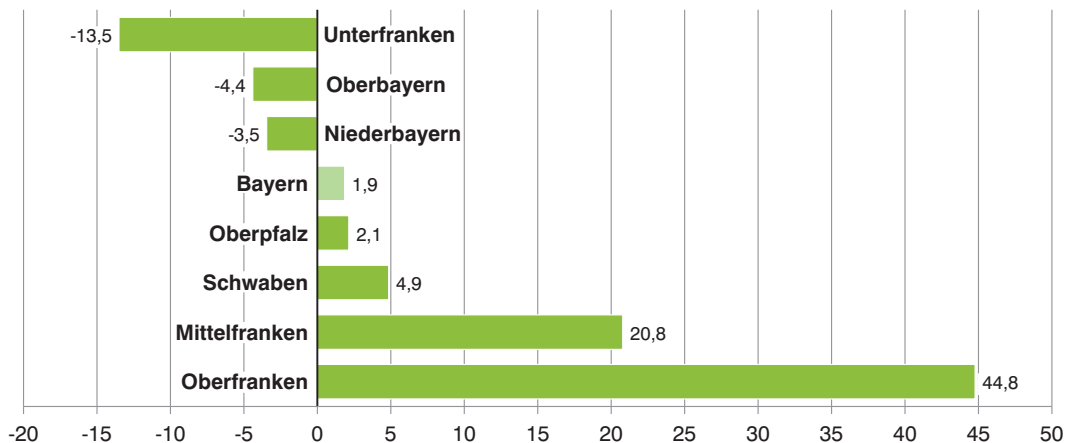


Abb. 3
Genehmigte neue Nichtwohngebäude in Bayern von Januar bis April 2015
Veränderung gegenüber dem Vergleichszeitraum des Vorjahres in Prozent

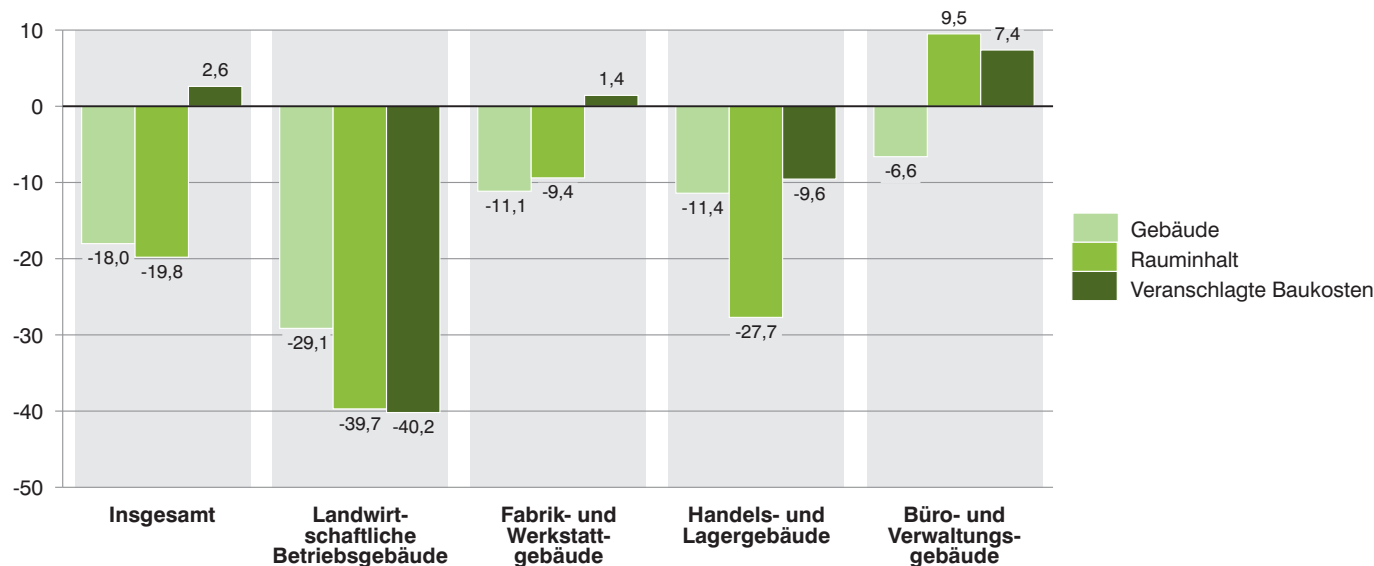


Abb. 4

Genehmigte Wohnungen in den kreisfreien Städten und Landkreisen in Bayern von Januar bis April 2015

Veränderung gegenüber dem Vergleichszeitraum des Vorjahres in Prozent

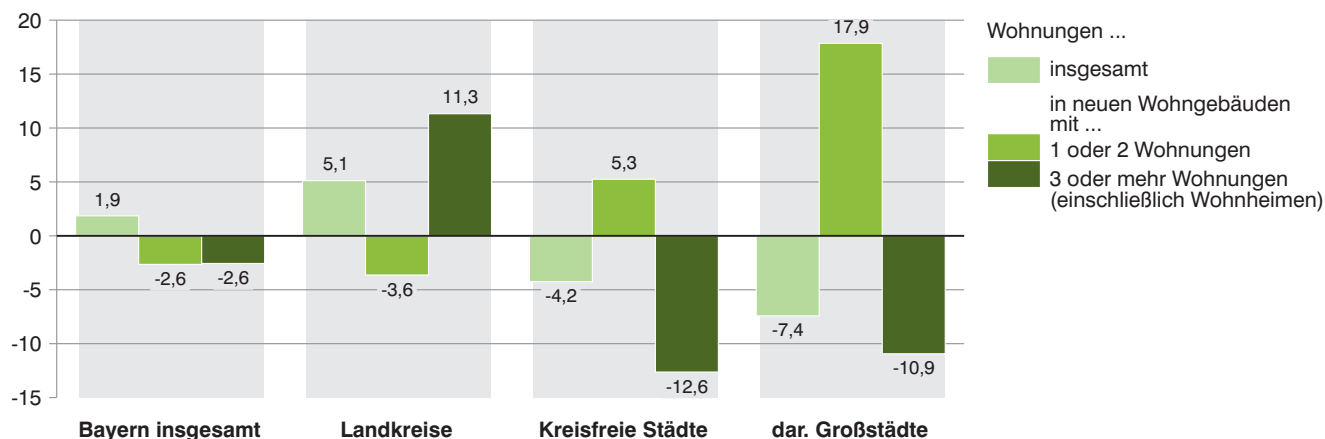


Abb. 5

Genehmigte Wohnungen in neuen Wohngebäuden je 10 000 Einwohner in Bayern von Januar bis April 2015

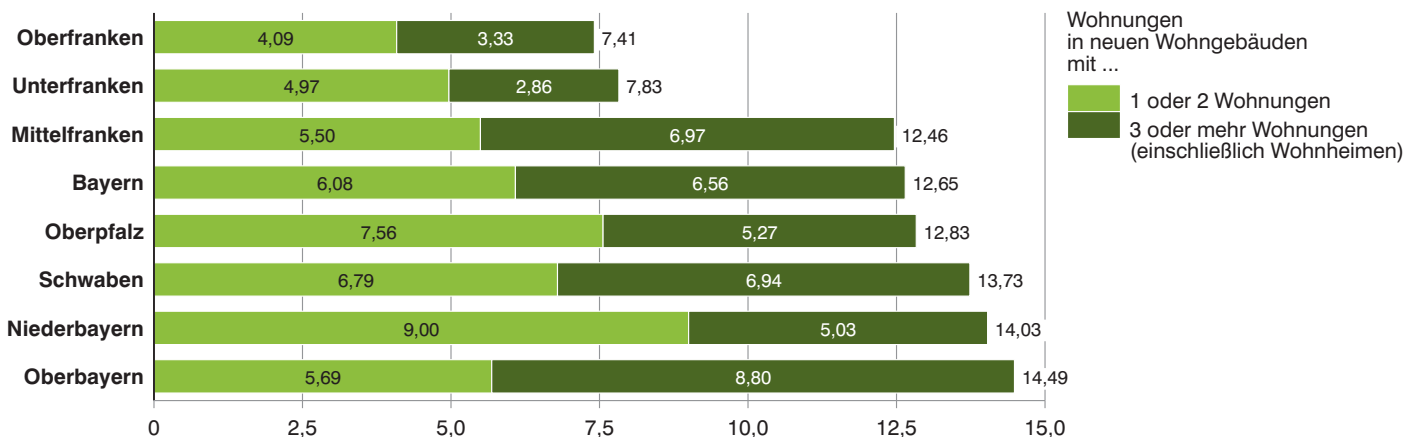
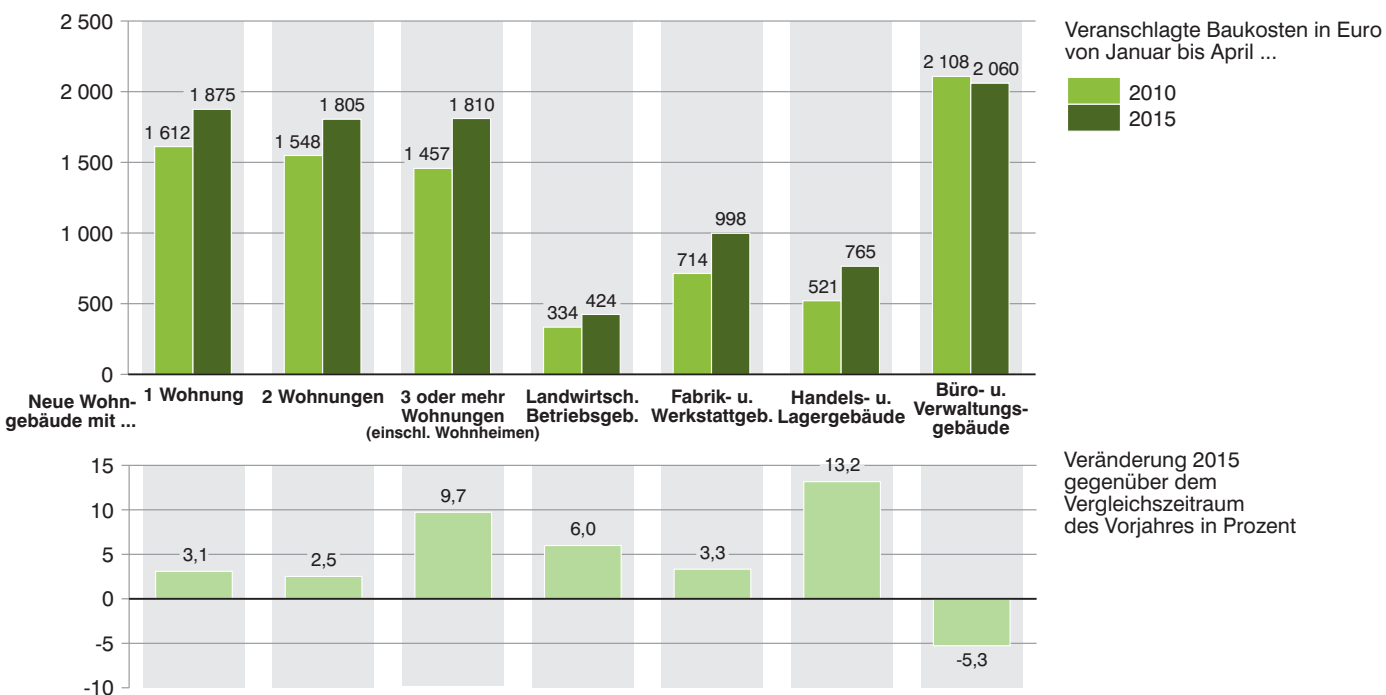


Abb. 6

Veranschlagte Baukosten je m² Wohn- bzw. Nutzfläche im Neubau in Bayern von Januar bis April 2010 und 2015



1. Baugenehmigungen in Bayern seit 1980

Berichtszeitraum ²⁾	Errichtung neuer Gebäude								Wohnungen insgesamt ³⁾
	Wohnbau ¹⁾				Nichtwohnbau				
	Gebäude	Rauminhalt	Wohnungen	Veranschlagte Kosten der Bauwerke ⁴⁾	Gebäude	Rauminhalt	Nutzfläche	Veranschlagte Kosten der Bauwerke ⁴⁾	
	Anzahl	1 000 m ³	Anzahl	1 000 €	Anzahl	1 000 m ³	100 m ²	1 000 €	
1980	42 566	50 413	73 417	6 827 827	11 360	42 724	72 524	3 799 500	78 718
1981	37 272	46 050	70 107	6 772 884	10 417	35 868	60 322	3 441 718	75 876
1982	31 503	40 525	64 146	6 405 406	10 028	36 050	61 071	3 855 039	70 241
1983	37 764	48 904	81 866	8 100 298	12 113	40 092	68 836	4 079 289	88 555
1984	31 008	39 885	68 817	6 792 378	9 556	34 241	55 451	3 381 131	74 460
1985	27 221	33 478	55 421	5 783 277	9 902	35 130	57 959	3 708 322	61 026
1986	27 710	31 981	49 556	5 553 623	9 981	39 286	64 529	4 276 282	54 466
1987	27 342	31 461	46 778	5 520 504	10 368	39 422	63 623	4 058 230	51 004
1988	29 932	34 521	51 349	6 154 538	11 163	41 147	67 438	4 637 392	56 256
1989	31 595	38 472	59 472	6 986 363	11 383	43 889	72 318	4 894 633	65 475
1990	35 952	46 716	76 581	8 763 791	12 004	45 546	74 233	5 376 050	86 316
1991	34 552	46 538	77 999	9 177 417	12 176	52 237	83 570	6 439 827	87 792
1992	39 058	55 413	95 884	11 693 365	11 953	47 214	78 490	6 510 591	107 204
1993	43 469	62 914	110 080	14 051 106	12 003	44 873	72 831	6 528 672	122 865
1994	44 728	65 642	115 754	15 328 241	11 517	46 375	76 397	7 026 881	127 598
1995	35 042	48 876	81 871	11 637 840	11 142	48 228	75 253	7 255 566	92 272
1996	35 931	45 740	69 308	10 962 664	10 663	41 931	65 730	5 585 679	78 654
1997	35 772	43 890	64 297	10 272 471	11 169	42 014	66 835	5 378 766	73 567
1998	40 148	47 558	68 745	10 980 529	12 192	49 462	78 080	5 919 860	78 359
1999	39 168	45 674	65 840	10 572 695	10 477	51 434	80 688	6 270 203	74 777
2000	33 124	38 461	55 372	8 983 497	10 187	46 184	75 709	5 753 671	63 163
2001	29 609	34 578	49 588	8 109 415	9 072	50 103	80 871	6 643 446	56 161
2002	30 040	33 948	47 256	8 079 298	8 308	44 977	69 385	6 152 051	53 225
2003	36 130	40 918	54 673	9 627 081	7 898	40 503	62 357	4 632 453	62 645
2004	31 255	35 901	50 189	8 518 789	7 803	36 761	56 717	4 293 700	57 721
2005	25 510	29 839	43 254	7 160 738	7 375	35 516	54 602	4 168 851	49 712
2006	27 896	32 427	46 188	7 820 357	8 561	42 457	66 278	4 915 995	53 057
2007	18 537	21 752	31 771	5 345 086	8 019	48 907	72 068	5 376 179	36 859
2008	17 203	21 138	30 728	5 353 426	8 564	50 763	74 163	5 395 346	35 053
2009	18 136	22 133	31 621	5 701 553	8 596	46 509	69 543	6 257 727	35 639
2010	20 980	25 299	37 962	6 811 771	9 733	49 407	70 914	5 519 497	42 416
2011	24 159	30 278	45 847	8 610 161	9 776	53 520	79 021	7 185 108	52 010
2012	22 814	29 550	47 041	8 581 795	8 708	50 282	72 706	6 824 902	52 930
2013	23 764	31 223	49 513	9 274 109	8 505	51 204	74 355	6 707 580	55 972
2014	23 943	31 755	51 315	9 807 293	7 978	48 468	69 125	6 591 050	58 783
2015									
2010 1. Vj.	4 187	5 052	7 037	1 327 115	1 964	9 440	13 667	1 215 101	7 949
2. Vj.	5 579	6 646	9 827	1 756 442	2 980	13 443	19 773	1 407 285	11 186
3. Vj.	6 123	7 236	10 728	1 924 055	2 572	14 265	19 037	1 376 314	11 962
4. Vj.	5 090	6 365	10 369	1 804 005	2 218	12 260	18 429	1 525 087	11 314
2011 1. Vj.	5 848	6 970	10 042	1 956 626	1 988	11 326	16 999	1 541 707	11 564
2. Vj.	6 493	8 017	12 146	2 234 976	2 728	14 025	20 917	1 842 182	13 539
3. Vj.	6 176	7 864	12 209	2 263 994	2 598	13 283	19 846	1 639 726	13 684
4. Vj.	5 641	7 428	11 969	2 154 077	2 463	14 880	21 232	2 163 030	13 767
2012 1. Vj.	4 892	6 092	9 171	1 774 758	1 851	10 813	15 569	1 340 770	10 844
2. Vj.	6 499	8 087	12 409	2 346 768	2 653	15 345	21 855	1 850 861	13 927
3. Vj.	6 213	7 977	12 188	2 273 004	2 284	12 169	18 017	1 772 333	13 548
4. Vj.	5 211	7 421	13 317	2 194 079	1 922	11 919	17 298	1 861 185	14 654
2013 1. Vj.	5 696	7 186	11 037	2 101 073	1 776	11 044	16 485	1 507 705	12 248
2. Vj.	6 466	8 567	13 476	2 502 523	2 498	11 869	17 695	1 533 228	14 997
3. Vj.	6 455	8 598	13 433	2 569 937	2 345	15 876	22 100	1 974 366	15 688
4. Vj.	5 147	6 930	11 631	2 113 024	1 886	12 382	18 017	1 687 187	13 108
2014 1. Vj.	5 694	7 503	11 789	2 270 982	1 920	12 907	17 278	1 604 818	13 107
2. Vj.	6 593	8 465	13 411	2 591 685	2 324	13 099	18 757	1 609 204	15 296
3. Vj.	6 262	8 344	13 170	2 602 802	2 024	12 134	17 744	1 838 474	15 193
4. Vj.	5 394	7 462	12 969	2 347 515	1 710	10 347	15 310	1 545 239	15 205
2015 1. Vj.	5 570	7 243	11 593	2 317 248	1 620	10 584	15 631	1 753 724	13 286
2. Vj.									
3. Vj.									
4. Vj.									

¹⁾ Einschl. Wohnheime. - ²⁾ Ab Berichtsjahr 2012 werden die "Sonstigen Wohneinheiten" als Wohnungen erfasst. - ³⁾ In Wohn- und Nichtwohngebäuden einschl. Baumaßnahmen an bestehenden Gebäuden. - ⁴⁾ Im Vergleich zu früheren Veröffentlichungen feststellbare Abweichungen im Ergebnissachweis resultieren aus einer nachträglichen maschinellen Umsetzung der gemeldeten DM-Beträge in Euro-Werte in den Einzeldatensätzen.

2. Baugenehmigungen in Bayern seit 2011 nach Monaten

Berichtszeitraum ²⁾	Errichtung neuer Gebäude								Wohnungen ins- gesamt ³⁾
	Wohnbau ¹⁾				Nichtwohnbau				
	Gebäude	Rauminhalt	Wohnungen	Veranschlagte Kosten der Bauwerke	Gebäude	Rauminhalt	Nutzfläche	Veranschlagte Kosten der Bauwerke	
	Anzahl	1 000 m ³	Anzahl	1 000 €	Anzahl	1 000 m ³	100 m ²	1 000 €	
2011 Januar	1 314	1 558	2 152	447 505	476	2 421	3 669	290 954	2 826
Februar	1 927	2 364	3 494	677 382	634	4 260	6 147	591 976	3 846
März	2 607	3 048	4 364	831 793	878	4 644	7 183	658 777	4 860
April	2 203	2 743	4 072	763 626	869	4 593	6 664	636 846	4 521
Mai	2 441	2 863	4 173	789 605	1 027	4 969	7 587	620 696	4 746
Juni	1 849	2 411	3 901	681 721	832	4 462	6 667	583 740	4 272
Juli	2 186	2 703	3 767	753 990	844	3 798	6 325	448 920	4 252
August	2 139	2 718	4 620	787 661	920	4 694	6 520	567 062	5 066
September ..	1 851	2 443	3 823	722 361	834	4 792	7 001	623 744	4 367
Oktober	1 832	2 347	3 666	672 284	930	4 100	6 177	556 559	4 349
November ...	1 901	2 402	3 882	726 746	842	4 979	6 937	658 992	4 307
Dezember ...	1 908	2 679	4 421	755 047	692	5 805	8 120	948 063	5 159
2012 Januar	1 241	1 503	2 461	455 593	460	2 888	3 813	407 838	3 095
Februar	1 599	2 032	2 959	582 323	589	4 068	5 934	520 016	3 383
März	2 052	2 557	3 751	736 842	802	3 857	5 822	414 071	4 366
April	1 973	2 446	3 727	706 027	788	3 888	5 704	499 503	4 259
Mai	2 384	2 973	4 535	870 192	959	5 046	7 305	635 718	4 969
Juni	2 142	2 667	4 147	770 499	906	6 411	8 846	715 635	4 698
Juli	2 242	2 887	4 413	817 895	848	4 377	6 496	684 758	4 824
August	2 025	2 606	3 956	750 459	744	4 015	5 929	579 961	4 469
September ..	1 946	2 484	3 818	704 410	692	3 776	5 591	507 590	4 254
Oktober	1 930	2 619	4 591	771 261	743	4 682	6 673	716 039	5 030
November ...	1 795	2 450	4 096	717 369	625	3 774	5 605	626 966	4 598
Dezember ...	1 486	2 361	4 650	710 182	554	3 463	5 020	518 180	5 046
2013 Januar	1 701	2 139	3 135	623 190	492	4 634	6 831	537 802	3 426
Februar	1 800	2 286	3 825	670 392	566	2 679	4 352	412 166	4 352
März	2 195	2 760	4 077	807 491	718	3 731	5 303	557 737	4 470
April	2 259	3 022	4 838	872 130	829	4 070	5 965	572 256	5 356
Mai	2 123	2 733	4 339	784 790	820	3 614	5 530	432 021	4 754
Juni	2 084	2 854	4 361	858 308	849	4 186	6 202	529 955	4 950
Juli	2 392	3 331	5 277	974 516	877	6 282	8 327	663 815	5 933
August	2 097	2 594	3 858	774 059	783	4 586	6 977	642 404	4 820
September ..	1 966	2 673	4 298	826 574	685	5 011	6 824	669 839	4 936
Oktober	2 121	2 843	4 705	869 441	750	4 928	6 869	749 984	5 148
November ...	1 665	2 263	3 832	694 857	611	3 533	5 588	427 835	4 391
Dezember ...	1 361	1 834	3 109	551 601	525	3 922	5 560	509 368	3 584
2014 Januar	1 668	2 190	3 376	653 333	565	3 392	4 745	432 817	3 830
Februar	1 931	2 649	4 332	813 269	634	4 089	5 894	647 992	4 812
März	2 095	2 663	4 081	804 321	721	5 427	6 640	522 109	4 465
April	2 323	2 964	4 618	896 508	854	4 127	7 008	577 610	5 212
Mai	2 247	2 860	4 424	886 292	747	3 951	5 606	512 693	5 074
Juni	2 023	2 641	4 369	808 736	723	5 021	6 143	518 901	5 010
Juli	2 188	2 817	4 306	869 504	705	4 337	6 441	648 402	4 896
August	2 160	2 845	4 407	883 452	653	3 864	5 538	572 002	5 038
September ..	1 914	2 683	4 451	850 015	666	3 933	5 758	618 070	5 214
Oktober	2 123	3 028	5 408	956 835	688	3 794	5 601	567 358	6 270
November ...	1 774	2 255	3 758	707 078	520	3 350	4 900	405 243	4 381
Dezember ...	1 497	2 182	3 809	684 891	502	3 204	4 807	573 088	4 559
2015 Januar	1 548	1 977	3 157	631 037	476	2 689	3 834	425 699	3 621
Februar	1 743	2 302	3 790	746 920	454	3 299	4 596	641 665	4 289
März	2 279	2 964	4 646	939 291	690	4 595	7 200	686 357	5 376
April	2 384	2 994	4 387	949 410	654	3 078	5 233	483 695	5 373
Mai									
Juni									
Juli									
August									
September ..									
Oktober									
November ...									
Dezember ...									

¹⁾ Einschl. Wohnheime. - ²⁾ Ab Berichtsjahr 2012 werden die "Sonstigen Wohneinheiten" als Wohnungen erfasst. - ³⁾ In Wohn- und Nichtwohngebäuden einschl. Baumaßnahmen an bestehenden Gebäuden.

3. Baugenehmigungen für Wohn- und Nichtwohngebäude

Lfd. Nr.	Gebäudeart Bauherr	Errichtung neuer				
		Gebäude	Rauminhalt	Nutzfläche	Wohnungen	
					insgesamt	Wohnfläche
		Anzahl	1 000 m ³	100 m ²	Anzahl	100 m ²

Wohnbau

1	Wohngebäude mit 1 Wohnung	1 931	1 867	1 061	1 931	3 087
2	Wohngebäude mit 2 Wohnungen	195	255	126	390	433
3	Wohngebäude mit 3 oder mehr Wohnungen	254	847	325	1 943	1 553
4	Wohnheime	4	25	16	123	33
5	Wohngebäude insgesamt	2 384	2 994	1 528	4 387	5 106
6	darunter mit Eigentumswohnungen	165	587	231	1 333	1 084
7	im Freistellungs- bzw. Zustimmungsverfahren ²⁾	720	758	410	1 032	1 287
Von den Wohngebäuden entfielen auf:						
8	Öffentliche Bauherren	1	2	0	3	3
9	Unternehmen	565	954	377	1 958	1 754
10	davon Wohnungsunternehmen	505	806	295	1 694	1 508
11	Immobilienfonds	3	9	3	23	22
12	sonstige Unternehmen	57	139	79	241	223
13	Private Haushalte	1 815	2 023	1 137	2 379	3 331
14	Organisationen ohne Erwerbszweck	3	15	14	47	18

Nichtwohnbau

15	Anstaltsgebäude	9	104	184	78	20
16	Büro- und Verwaltungsgebäude	27	137	249	94	26
17	Landwirtschaftliche Betriebsgebäude	173	694	1 063	6	7
18	Nichtlandwirtschaftliche Betriebsgebäude	398	1 924	3 372	59	58
19	darunter Fabrik- und Werkstattgebäude	76	539	820	11	12
20	Handels- und Lagergebäude	187	884	1 273	41	38
21	Hotels und Gaststätten	14	130	260	2	2
22	Sonstige Nichtwohngebäude	47	219	365	17	14
23	Nichtwohngebäude insgesamt	654	3 078	5 233	254	124
24	darunter im Freistellungs- bzw. Zustimmungsverfahren ²⁾	77	312	483	9	6
Von den Nichtwohngebäuden entfielen auf:						
25	Öffentliche Bauherren	52	333	606	59	15
26	Unternehmen	440	2 357	3 855	68	52
27	davon Land- und Forstwirtschaft, Tierhaltung, Fischerei	171	687	1 052	6	7
28	Produzierendes Gewerbe	105	713	1 032	8	8
29	Handel, Kreditinstitute und Versicherungsgewerbe, Dienstleistungen, Verkehr und Nachrichtenübermittlung, Wohnungsunternehmen und Immobilienfonds	164	956	1 771	54	37
30	Private Haushalte	149	270	476	35	35
31	Organisationen ohne Erwerbszweck	13	118	297	92	22

¹⁾ Einschl. Küchen. - ²⁾ Genehmigungsfreistellung nach Artikel 58 bzw. bauaufsichtliche Zustimmung nach Artikel 73 der Bayerischen Bauordnung (BayBO).

in Bayern im April 2015 nach Gebäudearten und Bauherren

Gebäude		Alle Baumaßnahmen						Lfd. Nr.
Wohnräume ¹⁾	Veranschlagte Kosten der Bauwerke	Gebäude/ Baumaßnahmen	Nutzfläche	Wohnungen		Wohnräume ¹⁾	Veranschlagte Kosten der Bauwerke	
				insgesamt	Wohnfläche			
Anzahl	1 000 €	Anzahl	100 m ²	Anzahl	100 m ²	Anzahl	1 000 €	
Wohnbau								
11 585	580 058	X	X	X	X	X	X	1
1 695	78 131	X	X	X	X	X	X	2
5 803	283 491	X	X	X	X	X	X	3
123	7 730	14	- 134	239	126	412	18 902	4
19 206	949 410	3 379	1 082	5 111	5 939	22 086	1 093 986	5
3 872	187 197	244	45	1 569	1 290	4 575	214 389	6
4 946	227 379	781	414	1 054	1 318	5 065	233 927	7
15	621	4	0	3	5	16	2 303	8
6 601	311 165	659	28	2 268	2 054	7 574	351 938	9
5 775	266 477	579	- 44	1 970	1 776	6 634	303 504	10
67	1 888	3	3	23	22	67	1 888	11
759	42 800	77	69	275	255	873	46 546	12
12 530	631 944	2 710	1 036	2 786	3 860	14 429	731 612	13
60	5 680	6	17	54	20	67	8 133	14
Nichtwohnbau								
80	40 698	24	212	56	11	28	47 592	15
99	44 142	59	286	96	28	106	62 400	16
23	32 030	219	1 127	9	10	32	37 254	17
219	287 827	603	3 793	89	83	315	338 667	18
49	78 367	123	975	20	20	80	95 010	19
146	93 772	277	1 482	56	52	192	116 959	20
9	58 157	50	309	2	- 1	- 2	66 641	21
53	78 998	96	429	12	10	35	120 019	22
474	483 695	1 001	5 849	262	143	516	605 932	23
32	38 267	92	515	8	4	26	41 407	24
61	89 473	93	671	59	16	64	129 917	25
197	309 644	635	4 356	103	72	241	375 477	26
23	32 219	219	1 122	8	8	23	37 656	27
28	67 178	158	1 300	8	7	23	86 021	28
146	210 247	258	1 934	87	57	195	251 800	29
124	51 333	237	496	61	56	216	61 773	30
92	33 245	36	326	39	- 1	- 5	38 765	31

4. Baugenehmigungen für Wohn- und Nichtwohngebäude

Schl.-Nr.	Gebiet	Errichtung neuer Wohngebäude								
		insgesamt ¹⁾					darunter mit 1 oder 2 Wohnungen			
		Gebäude	Raum-inhalt	Woh-nungen	Wohn-fläche	Veran-schlagte Kosten	Gebäude	Raum-inhalt	Woh-nungen	Wohn-fläche
		Anzahl	1 000 m ³	Anzahl	100 m ²	1 000 €	Anzahl	1 000 m ³	Anzahl	100 m ²

Zusammenstellung nach Regierungsbezirken

1	Oberbayern	839	1 204	1 889	2 043	411 466	705	736	782	1 207
2	Niederbayern	325	364	443	593	102 850	312	322	342	522
3	Oberpfalz	249	317	466	551	93 914	224	223	251	373
4	Oberfranken	110	139	195	247	42 364	100	101	104	173
5	Mittelfranken	254	250	323	433	75 849	238	213	249	367
6	Unterfranken	187	232	369	403	75 197	163	162	175	272
7	Schwaben	420	488	702	836	147 770	384	363	418	607
	Bayern	2 384	2 994	4 387	5 106	949 410	2 126	2 121	2 321	3 520
	Kreisfreie Städte	384	519	1 090	983	189 080	308	246	321	447
	darunter Großstädte ³⁾	304	430	947	814	159 106	240	188	248	345
	Landkreise	2 000	2 474	3 297	4 123	760 330	1 818	1 875	2 000	3 074

Regierungsbezirk Oberbayern

Kreisfreie Städte

161	Ingolstadt	29	39	76	69	12 648	24	24	25	41
162	München	117	223	526	442	96 439	73	61	75	114
163	Rosenheim	-	-	-	-	-	-	-	-	-
	Zusammen	146	262	602	512	109 087	97	84	100	155

Landkreise

171	Altötting	22	27	34	42	7 230	18	20	18	28
172	Berchtesgadener Land	13	27	59	45	7 841	9	9	12	13
173	Bad Tölz-Wolfratshausen	22	31	47	55	10 393	14	15	14	26
174	Dachau	27	28	31	48	8 449	26	26	27	45
175	Ebersberg	14	22	28	34	.	13	15	16	24
176	Eichstätt	56	63	64	100	18 186	56	63	64	100
177	Erding	43	59	66	89	17 512	39	49	45	74
178	Freising	22	24	39	41	8 017	20	21	23	35
179	Fürstenfeldbruck	60	92	145	148	28 342	46	40	50	70
180	Garmisch-Partenkirchen	7	10	11	15	.	7	10	11	15
181	Landsberg am Lech	25	33	38	52	10 447	23	27	25	41
182	Miesbach	27	45	64	71	16 573	19	21	20	34
183	Mühldorf a. Inn	30	38	38	65	10 992	29	35	33	58
184	München	92	90	112	148	30 369	90	85	97	139
185	Neuburg-Schrobenhausen	35	37	49	62	11 311	33	33	38	54
186	Pfaffenhofen a.d. Ilm	38	52	65	82	16 477	34	37	36	57
187	Rosenheim	61	100	150	163	35 003	49	55	57	86
188	Starnberg	34	49	72	90	16 089	28	31	32	54
189	Traunstein	37	71	103	114	22 600	30	33	34	54
190	Weilheim-Schongau	28	44	72	66	15 704	25	26	30	43
	Zusammen	693	942	1 287	1 531	302 379	608	652	682	1 052
1	Oberbayern	839	1 204	1 889	2 043	411 466	705	736	782	1 207

¹⁾ Einschl. Wohnheime. - ²⁾ Genehmigungsfreistellung nach Artikel 58 bzw. bauaufsichtliche Zustimmung nach Artikel 73 der Bayerischen Bauordnung (BayBO). - ³⁾ München,

in Bayern im April 2015 nach Kreisen

noch: Errichtung neuer Wohngebäude		Errichtung neuer Nichtwohngebäude					Alle Baumaßnahmen						Schl.-Nr.
darunter mit Eigentumswohnungen		Gebäude	Raum-inhalt	Nutz-fläche	Woh-nungen	Veran-schlagte Kosten	Gebäude/Baumaß-nahmen	Nutz-fläche	Woh-nungen	darunter im Frei-stellungs-bzw. Zu-stimmungs-verfahren ²⁾	Wohn-fläche	Veran-schlagte Kosten	
Gebäude	Woh-nungen												
Anzahl		1 000 m ³	100 m ²	Anzahl	1 000 €	Anzahl	100 m ²	Anzahl		100 m ²	1 000 €		

Zusammenstellung nach Regierungsbezirken

82	689	193	947	1 677	185	181 984	1 419	2 383	2 198	430	2 307	677 956	1
13	75	107	573	781	21	53 187	561	1 042	495	153	653	182 174	2
17	159	92	360	761	3	69 521	447	933	505	72	619	178 098	3
7	70	51	241	441	7	38 764	325	282	499	24	518	122 606	4
6	30	55	335	531	4	28 576	458	708	392	65	513	136 957	5
14	85	62	223	422	1	46 964	434	602	469	132	498	158 386	6
26	225	94	400	620	33	64 699	736	981	815	186	975	243 741	7
165	1 333	654	3 078	5 233	254	483 695	4 380	6 930	5 373	1 062	6 082	1 699 918	
42	402	83	755	1 492	4	146 427	769	1 368	1 440	130	1 364	415 480	
33	349	65	584	1 193	3	120 959	554	1 322	991	104	937	321 890	
123	931	571	2 323	3 741	250	337 268	3 611	5 562	3 933	932	4 718	1 284 438	

Regierungsbezirk Oberbayern

4	48	2	5	14	-	.	38	43	79	5	72	14 471	161
21	216	31	257	606	2	71 002	224	614	518	-	487	180 447	162
-	-	2	4	8	-	.	3	8	-	-	-	1 251	163
25	264	35	265	628	2	72 977	265	666	597	5	559	196 169	
4	16	8	20	29	-	7 249	38	49	37	26	45	15 313	171
2	37	9	47	58	9	8 353	40	80	80	35	60	18 193	172
5	22	2	9	12	-	.	37	32	59	25	65	14 148	173
1	4	8	47	67	2	6 955	44	88	35	7	55	17 227	174
1	12	6	22	36	1	5 103	31	80	29	3	39	20 794	175
-	-	11	41	59	2	4 928	82	90	68	25	104	25 526	176
2	14	8	22	27	-	1 615	57	64	69	23	92	19 835	177
-	-	1	5	7	-	.	32	26	42	8	43	10 278	178
13	85	10	91	159	60	13 144	90	223	213	27	172	47 936	179
-	-	1	3	6	1	.	8	11	12	1	16	4 380	180
2	13	11	65	90	-	4 160	58	112	45	16	59	17 591	181
4	25	8	26	48	-	5 205	48	98	77	8	84	25 544	182
1	5	17	56	105	2	6 680	62	129	44	16	74	24 460	183
-	-	9	53	83	-	9 446	128	152	118	37	156	44 656	184
-	-	6	39	52	-	3 664	51	72	55	25	69	16 807	185
4	29	7	11	19	-	1 899	57	43	70	11	92	19 946	186
10	85	18	59	90	14	7 755	111	154	193	58	207	52 688	187
4	30	3	12	28	-	3 105	66	63	74	29	100	23 132	188
4	48	11	50	63	92	17 070	62	105	197	39	139	43 498	189
-	-	4	5	11	-	368	52	47	84	6	75	19 835	190
57	425	158	682	1 049	183	109 007	1 154	1 717	1 601	425	1 748	481 787	
82	689	193	947	1 677	185	181 984	1 419	2 383	2 198	430	2 307	677 956	1

Nürnberg, Augsburg, Regensburg, Ingolstadt, Würzburg, Fürth, Erlangen.

Noch: 4. Baugenehmigungen für Wohn- und Nichtwohngebäude

Schl.-Nr.	Gebiet	Errichtung neuer Wohngebäude								
		insgesamt ¹⁾					darunter mit 1 oder 2 Wohnungen			
		Gebäude	Raum-inhalt	Woh-nungen	Wohn-fläche	Veran-schlagte Kosten	Gebäude	Raum-inhalt	Woh-nungen	Wohn-fläche
		Anzahl	1 000 m ³	Anzahl	100 m ²	1 000 €	Anzahl	1 000 m ³	Anzahl	100 m ²

Regierungsbezirk Niederbayern

Kreisfreie Städte

261	Landshut	21	17	21	31	5 851	21	17	21	31
262	Passau	6	5	8	10	1 666	6	5	8	10
263	Straubing	15	15	23	25	4 772	14	11	14	17
	Zusammen	42	37	52	66	12 289	41	33	43	58

Landkreise

271	Deggendorf	35	38	53	67	10 838	32	30	35	52
272	Freyung-Grafenau	17	19	19	31	4 916	17	19	19	31
273	Kelheim	33	49	65	80	13 638	27	32	28	48
274	Landshut	42	43	47	68	11 540	42	43	47	68
275	Passau	63	68	78	108	18 611	62	63	71	102
276	Regen	11	11	13	19	3 141	11	11	13	19
277	Rottal-Inn	30	43	54	61	12 674	29	37	30	55
278	Straubing-Bogen	27	26	31	44	7 441	27	26	31	44
279	Dingolfing-Landau	25	30	31	47	7 762	24	27	25	43
	Zusammen	283	327	391	527	90 561	271	289	299	464
2	Niederbayern	325	364	443	593	102 850	312	322	342	522

Regierungsbezirk Oberpfalz

Kreisfreie Städte

361	Amberg	-	-	-	-	-	-	-	-	-
362	Regensburg	39	48	89	91	.	35	24	36	48
363	Weiden i.d.OPf.	2	1	2	2	.	2	1	2	2
	Zusammen	41	50	91	94	17 704	37	26	38	50

Landkreise

371	Amberg-Sulzbach	13	15	14	25	4 288	13	15	14	25
372	Cham	34	43	58	74	11 716	31	35	35	57
373	Neumarkt i.d.OPf.	33	45	77	84	12 514	29	27	33	46
374	Neustadt a.d.Waldnaab	14	27	40	44	9 241	11	12	12	19
375	Regensburg	60	67	74	111	19 272	58	63	67	103
376	Schwandorf	45	61	101	104	16 622	36	36	41	57
377	Tirschenreuth	9	9	11	16	2 557	9	9	11	16
	Zusammen	208	267	375	458	76 210	187	197	213	323
3	Oberpfalz	249	317	466	551	93 914	224	223	251	373

¹⁾ Einschl. Wohnheime. - ²⁾ Genehmigungsfreistellung nach Artikel 58 bzw. bauaufsichtliche Zustimmung nach Artikel 73 der Bayerischen Bauordnung (BayBO).

in Bayern im April 2015 nach Kreisen

noch: Errichtung neuer Wohngebäude		Errichtung neuer Nichtwohngebäude					Alle Baumaßnahmen						Schl.-Nr.
darunter mit Eigentumswohnungen		Gebäude	Raum-inhalt	Nutz-fläche	Woh-nungen	Veran-schlagte Kosten	Gebäude/Baumaß-nahmen	Nutz-fläche	Woh-nungen	darunter im Frei-stellungs-bzw. Zu-stimmungs-verfahren ²⁾	Wohn-fläche	Veran-schlagte Kosten	
Gebäude	Woh-nungen												
Anzahl		1 000 m ³	100 m ²	Anzahl	1 000 €	Anzahl	100 m ²	Anzahl		100 m ²	1 000 €		

Regierungsbezirk Niederbayern

-	-	2	4	8	-	.	27	15	21	16	32	10 212	261
-	-	2	3	5	-	.	16	12	8	2	11	3 639	262
1	9	2	43	51	-	.	25	54	26	6	28	10 917	263
1	9	6	50	64	-	6 835	68	80	55	24	71	24 768	
2	14	5	17	23	-	2 487	48	65	56	16	71	14 817	271
-	-	10	23	44	19	4 962	47	59	40	2	43	12 179	272
5	33	8	30	45	-	3 797	50	100	68	28	85	20 710	273
2	4	10	33	49	-	4 763	54	76	47	19	68	16 734	274
2	9	10	21	34	-	1 888	85	78	82	35	115	22 170	275
-	-	9	46	56	-	3 557	26	59	16	3	24	13 108	276
-	-	23	134	173	2	16 975	86	200	62	3	75	31 990	277
-	-	13	22	33	-	1 027	47	43	33	10	49	9 281	278
1	6	13	198	260	-	6 896	50	280	36	13	52	16 417	279
12	66	101	523	717	21	46 352	493	961	440	129	582	157 406	
13	75	107	573	781	21	53 187	561	1 042	495	153	653	182 174	2

Regierungsbezirk Oberpfalz

-	-	-	-	-	-	-	1	-	1	-	2	.	361
4	53	10	57	132	-	.	57	157	98	-	106	41 697	362
-	-	1	1	2	-	.	5	3	2	1	3	.	363
4	53	11	58	134	-	22 499	63	159	101	1	111	42 420	
-	-	10	29	53	-	1 636	36	68	19	4	31	8 495	371
2	18	19	77	149	-	21 077	79	174	63	8	85	35 576	372
3	34	10	18	30	-	3 141	49	43	80	19	88	16 555	373
2	20	12	26	56	-	4 557	51	73	49	1	61	16 747	374
-	-	9	84	234	-	8 445	73	266	79	18	116	28 622	375
6	34	16	45	73	3	6 134	65	110	104	19	108	23 758	376
-	-	5	21	33	-	2 032	31	40	10	2	18	5 925	377
13	106	81	302	627	3	47 022	384	773	404	71	507	135 678	
17	159	92	360	761	3	69 521	447	933	505	72	619	178 098	3

Noch: 4. Baugenehmigungen für Wohn- und Nichtwohngebäude

Schl.-Nr.	Gebiet	Errichtung neuer Wohngebäude								
		insgesamt ¹⁾					darunter mit 1 oder 2 Wohnungen			
		Gebäude	Raum-inhalt	Woh-nungen	Wohn-fläche	Veran-schlagte Kosten	Gebäude	Raum-inhalt	Woh-nungen	Wohn-fläche
		Anzahl	1 000 m ³	Anzahl	100 m ²	1 000 €	Anzahl	1 000 m ³	Anzahl	100 m ²

Regierungsbezirk Oberfranken

Kreisfreie Städte

461	Bamberg	2	2	2	3	.	2	2	2	3
462	Bayreuth	2	2	2	3	.	2	2	2	3
463	Coburg	3	8	16	17	2 845	-	-	-	-
464	Hof	-	-	-	-	-	-	-	-	-
	Zusammen	7	12	20	23	3 964	4	3	4	6

Landkreise

471	Bamberg	24	25	30	44	7 563	23	23	24	39
472	Bayreuth	12	12	12	21	3 342	12	12	12	21
473	Coburg	15	22	37	40	7 883	13	14	14	25
474	Forchheim	16	16	16	27	4 683	16	16	16	27
475	Hof	11	11	11	18	3 633	11	11	11	18
476	Kronach	5	5	5	9	1 499	5	5	5	9
477	Kulmbach	6	6	7	11	1 932	6	6	7	11
478	Lichtenfels	10	22	36	37	5 201	8	9	9	15
479	Wunsiedel i. Fichtelgebirge	4	9	21	19	2 664	2	2	2	3
	Zusammen	103	128	175	224	38 400	96	97	100	167
4	Oberfranken	110	139	195	247	42 364	100	101	104	173

Regierungsbezirk Mittelfranken

Kreisfreie Städte

561	Ansbach	4	5	7	9	1 640	3	3	3	5
562	Erlangen	1	1	1	2	.	1	1	1	2
563	Fürth	9	10	16	17	3 156	8	6	8	11
564	Nürnberg	51	43	62	75	12 495	49	36	50	61
565	Schwabach	2	2	2	3	.	2	2	2	3
	Zusammen	67	60	88	106	18 308	63	47	64	82

Landkreise

571	Ansbach	37	38	42	63	11 549	35	36	36	58
572	Erlangen-Höchstadt	38	39	56	68	11 997	33	30	35	52
573	Fürth	20	20	26	36	6 646	18	16	20	30
574	Nürnberger Land	47	46	56	82	12 982	45	42	47	72
575	Neustadt a.d. Aisch-Bad Windsheim	6	6	6	10	1 793	6	6	6	10
576	Roth	21	25	30	42	7 652	20	20	22	36
577	Weißenburg-Gunzenhausen	18	16	19	27	4 922	18	16	19	27
	Zusammen	187	190	235	327	57 541	175	166	185	285
5	Mittelfranken	254	250	323	433	75 849	238	213	249	367

¹⁾ Einschl. Wohnheime. - ²⁾ Genehmigungsfreistellung nach Artikel 58 bzw. bauaufsichtliche Zustimmung nach Artikel 73 der Bayerischen Bauordnung (BayBO).

in Bayern im April 2015 nach Kreisen

noch: Errichtung neuer Wohngebäude		Errichtung neuer Nichtwohngebäude					Alle Baumaßnahmen						Schl.-Nr.
darunter mit Eigentumswohnungen		Gebäude	Raum-inhalt	Nutz-fläche	Woh-nungen	Veran-schlagte Kosten	Gebäude/Baumaß-nahmen	Nutz-fläche	Woh-nungen	darunter im Frei-stellungs-bzw. Zu-stimmungs-verfahren ²⁾	Wohn-fläche	Veran-schlagte Kosten	
Gebäude	Woh-nungen												
Anzahl		1 000 m ³	100 m ²	Anzahl	1 000 €	Anzahl	100 m ²	Anzahl		100 m ²	1 000 €		

Regierungsbezirk Oberfranken

-	-	-	-	-	-	-	22	- 278	247	-	203	20 555	461
-	-	3	59	104	-	10 820	12	107	5	-	5	11 969	462
2	10	2	44	98	-	.	13	93	27	-	29	8 668	463
-	-	2	5	8	-	.	8	10	-	-	- 2	2 673	464
2	10	7	108	210	-	16 312	55	- 68	279	-	234	43 865	
-	-	8	29	43	6	3 464	61	65	46	11	59	14 693	471
-	-	4	11	16	-	793	23	24	16	4	27	4 875	472
1	14	2	13	36	-	.	26	51	38	3	43	9 889	473
-	-	6	15	23	-	1 552	41	28	26	1	39	8 741	474
-	-	9	15	26	-	1 436	29	65	12	4	21	9 455	475
-	-	4	5	7	1	562	22	14	7	1	13	4 193	476
-	-	2	5	8	-	.	18	13	8	-	14	2 813	477
2	27	2	1	2	-	.	26	18	43	-	44	6 366	478
2	19	7	39	70	-	13 658	24	72	24	-	24	17 716	479
5	60	44	133	231	7	22 452	270	349	220	24	283	78 741	
7	70	51	241	441	7	38 764	325	282	499	24	518	122 606	4

Regierungsbezirk Mittelfranken

1	4	-	-	-	-	-	8	2	11	-	12	2 089	561
-	-	-	-	-	-	-	4	- 1	4	1	6	862	562
-	-	1	4	9	-	.	16	- 2	34	-	32	6 906	563
2	12	11	205	328	-	.	101	376	76	-	92	35 501	564
-	-	1	1	3	-	.	5	5	2	-	3	748	565
3	16	13	210	340	-	11 414	134	380	127	1	145	46 106	
-	-	4	25	25	-	.	54	42	46	4	68	13 418	571
3	14	7	16	26	3	3 164	58	54	65	31	78	17 118	572
-	-	4	10	17	-	1 965	36	33	28	8	40	12 334	573
-	-	8	31	49	-	4 070	77	90	61	12	88	23 333	574
-	-	1	0	1	-	.	8	5	8	-	11	2 098	575
-	-	11	30	50	1	2 839	54	72	33	2	49	12 192	576
-	-	7	13	23	-	4 267	37	31	24	7	34	10 358	577
3	14	42	125	191	4	17 162	324	328	265	64	368	90 851	
6	30	55	335	531	4	28 576	458	708	392	65	513	136 957	5

Noch: 4. Baugenehmigungen für Wohn- und Nichtwohngebäude

Schl.-Nr.	Gebiet	Errichtung neuer Wohngebäude								
		insgesamt ¹⁾					darunter mit 1 oder 2 Wohnungen			
		Gebäude	Raum-inhalt	Woh-nungen	Wohn-fläche	Veran-schlagte Kosten	Gebäude	Raum-inhalt	Woh-nungen	Wohn-fläche
		Anzahl	1 000 m ³	Anzahl	100 m ²	1 000 €	Anzahl	1 000 m ³	Anzahl	100 m ²

Regierungsbezirk Unterfranken

Kreisfreie Städte

661	Aschaffenburg	6	13	31	29	.	1	1	2	1
662	Schweinfurt	2	4	2	6	.	2	4	2	6
663	Würzburg	11	26	90	40	7 518	8	8	9	13
	Zusammen	19	42	123	75	13 791	11	12	13	21

Landkreise

671	Aschaffenburg	30	40	54	69	13 126	25	25	27	43
672	Bad Kissingen	15	16	16	25	4 503	15	16	16	25
673	Rhön-Grabfeld	6	6	9	9	1 915	5	4	5	6
674	Haßberge	15	16	22	28	5 028	14	13	15	23
675	Kitzingen	19	22	27	37	6 977	18	19	19	30
676	Miltenberg	17	23	35	39	8 043	13	14	14	23
677	Main-Spessart	19	21	26	37	6 581	18	18	20	31
678	Schweinfurt	19	20	22	33	6 251	18	17	18	28
679	Würzburg	28	27	35	50	8 982	26	23	28	42
	Zusammen	168	189	246	327	61 406	152	150	162	251
6	Unterfranken	187	232	369	403	75 197	163	162	175	272

Regierungsbezirk Schwaben

Kreisfreie Städte

761	Augsburg	47	41	87	77	9 118	42	29	44	56
762	Kaufbeuren	-	-	-	-	-	-	-	-	-
763	Kempten (Allgäu)	10	11	20	22	3 306	8	6	8	11
764	Memmingen	5	5	7	8	1 513	5	5	7	8
	Zusammen	62	57	114	108	13 937	55	40	59	75

Landkreise

771	Aichach-Friedberg	64	67	80	114	19 062	62	57	62	98
772	Augsburg	39	64	117	120	22 355	32	32	35	55
773	Dillingen a.d. Donau	25	32	43	55	9 492	23	25	25	40
774	Günzburg	26	31	42	51	9 568	25	24	29	41
775	Neu-Ulm	43	48	65	82	15 490	41	39	46	65
776	Lindau (Bodensee)	10	19	36	38	5 187	4	4	4	7
777	Ostallgäu	45	47	56	75	14 908	44	44	50	71
778	Unterallgäu	55	70	89	105	20 882	49	49	54	73
779	Donau-Ries	21	25	23	39	7 502	20	23	20	35
780	Oberallgäu	30	29	37	49	9 387	29	28	34	46
	Zusammen	358	431	588	728	133 833	329	324	359	532
7	Schwaben	420	488	702	836	147 770	384	363	418	607

¹⁾ Einschl. Wohnheime. - ²⁾ Genehmigungsfreistellung nach Artikel 58 bzw. bauaufsichtliche Zustimmung nach Artikel 73 der Bayerischen Bauordnung (BayBO).

in Bayern im April 2015 nach Kreisen

noch: Errichtung neuer Wohngebäude		Errichtung neuer Nichtwohngebäude					Alle Baumaßnahmen						Schl.-Nr.
darunter mit Eigentumswohnungen		Gebäude	Raum-inhalt	Nutz-fläche	Woh-nungen	Veran-schlagte Kosten	Gebäude/Baumaß-nahmen	Nutz-fläche	Woh-nungen	darunter im Frei-stellungs-bzw. Zu-stimmungs-verfahren ²⁾	Wohn-fläche	Veran-schlagte Kosten	
Gebäude	Woh-nungen												
Anzahl		1 000 m ³	100 m ²	Anzahl	1 000 €	Anzahl	100 m ²	Anzahl		100 m ²	1 000 €		

Regierungsbezirk Unterfranken

4	26	-	-	-	-	-	28	0	58	-	50	10 160	661
-	-	-	-	-	-	-	6	4	1	-	6	2 454	662
-	-	4	31	53	-	9 799	28	73	93	66	49	23 430	663
4	26	4	31	53	-	9 799	62	77	152	66	104	36 044	
4	24	4	13	25	-	4 154	51	42	59	35	77	21 256	671
-	-	11	73	156	-	17 193	42	213	23	1	33	27 919	672
-	-	1	1	2	-	.	11	4	19	-	15	3 871	673
1	7	9	15	30	-	2 285	43	37	27	1	36	9 142	674
1	8	10	21	32	1	1 952	49	45	34	5	47	10 814	675
2	12	2	17	39	-	.	27	47	57	10	50	13 453	676
-	-	6	11	19	-	1 275	54	33	36	2	47	10 693	677
1	4	7	12	24	-	2 640	40	45	22	3	34	9 989	678
1	4	8	28	43	-	3 118	55	60	40	9	56	15 205	679
10	59	58	191	370	1	37 165	372	526	317	66	394	122 342	
14	85	62	223	422	1	46 964	434	602	469	132	498	158 386	6

Regierungsbezirk Schwaben

2	20	6	25	52	1	.	86	63	89	32	92	18 576	761
-	-	1	8	12	1	.	13	11	2	-	5	1 951	762
1	4	-	-	-	-	-	14	5	21	-	22	3 466	763
-	-	-	-	-	-	-	9	- 5	17	1	20	2 115	764
3	24	7	34	64	2	6 591	122	74	129	33	139	26 108	
2	18	9	38	58	1	5 974	92	99	85	62	122	27 475	771
7	82	7	9	18	-	.	67	32	124	-	132	25 019	772
2	18	11	51	74	-	6 256	60	88	55	7	63	18 911	773
1	13	13	48	93	-	10 468	54	123	45	7	55	22 809	774
2	19	2	28	30	-	.	57	62	66	22	84	18 217	775
3	20	7	77	110	20	19 391	30	176	64	1	70	27 983	776
-	-	11	33	54	3	3 759	70	105	62	15	84	22 981	777
5	28	17	48	75	5	5 738	89	136	98	23	115	27 950	778
1	3	4	12	16	-	1 221	40	34	37	4	47	10 961	779
-	-	6	23	28	2	3 096	55	53	50	12	65	15 327	780
23	201	87	366	555	31	58 108	614	907	686	153	835	217 633	
26	225	94	400	620	33	64 699	736	981	815	186	975	243 741	7

4a. Baugenehmigungen für Wohn- und Nichtwohngebäude in Bayern von Januar bis April 2015 nach Kreisen

Schl.-Nr.	Gebiet	Errichtung neuer Wohngebäude				Errichtung neuer Nichtwohngebäude			Alle Baumaßnahmen		
		Gebäude ¹⁾	davon mit		Wohnungen	Wohnfläche	Gebäude	Rauminhalt	Nutzfläche	Wohnungen	darunter im Freistellungs- bzw. Zustimmungsverfahren ²⁾
			1 oder 2 Wohnungen	3 oder mehr Wohnungen ¹⁾							
		Anzahl			100 m ²	Anzahl	1 000 m ³	100 m ²	Anzahl		

Zusammenstellung nach Regierungsbezirken

1	Oberbayern	2 758	2 316	442	6 504	6 849	685	4 387	7 037	7 399	1 681
2	Niederbayern	1 061	992	69	1 673	2 122	352	1 919	2 482	1 903	452
3	Oberpfalz	816	744	72	1 385	1 710	308	1 614	2 465	1 528	220
4	Oberfranken	431	402	29	782	912	149	858	1 393	1 190	81
5	Mittelfranken	979	882	97	2 132	2 025	202	1 605	2 596	2 406	283
6	Unterfranken	637	584	53	1 015	1 274	211	1 100	1 611	1 294	231
7	Schwaben	1 272	1 129	143	2 489	2 792	367	2 227	3 279	2 940	593
	Bayern	7 954	7 049	905	15 980	17 684	2 274	13 710	20 864	18 660	3 541
	Kreisfreie Städte	1 240	879	361	5 232	4 187	339	4 207	7 265	6 117	395
	darunter Großstädte ³⁾	923	633	290	4 259	3 232	258	3 201	5 801	4 652	286
	Landkreise	6 714	6 170	544	10 748	13 497	1 935	9 502	13 599	12 543	3 146

Regierungsbezirk Oberbayern

Kreisfreie Städte

161	Ingolstadt	97	85	12	178	204	11	44	85	191	26
162	München	429	256	173	2 205	1 792	135	1 521	3 002	2 349	136
163	Rosenheim	10	8	2	25	27	3	5	12	65	-
	Zusammen	536	349	187	2 408	2 022	149	1 570	3 099	2 605	162

Landkreise

171	Altötting	65	53	12	161	164	27	233	267	167	52
172	Berchtesgadener Land	25	18	7	89	76	19	70	95	118	42
173	Bad Tölz-Wolfratshausen	84	66	18	180	212	28	71	112	225	89
174	Dachau	149	137	12	241	291	26	118	175	259	127
175	Ebersberg	91	83	8	150	179	20	100	147	187	53
176	Eichstätt	165	156	9	218	302	31	131	207	247	84
177	Erding	129	101	28	327	318	33	155	234	352	146
178	Freising	163	149	14	265	314	17	70	120	310	32
179	Fürstenfeldbruck	156	135	21	281	314	21	131	213	363	69
180	Garmisch-Partenkirchen	25	23	2	38	47	6	14	21	42	6
181	Landsberg am Lech	83	81	2	100	147	32	163	213	129	46
182	Miesbach	67	58	9	109	139	21	82	131	144	29
183	Mühldorf a.Inn	128	119	9	221	307	39	112	198	235	149
184	München	199	171	28	414	469	31	228	375	439	185
185	Neuburg-Schrobenhausen	96	93	3	119	173	21	105	155	143	46
186	Pfaffenhofen a.d.Ilm	127	111	16	289	302	21	453	406	304	45
187	Rosenheim	169	143	26	348	395	55	222	344	418	183
188	Starnberg	120	106	14	206	281	19	49	101	219	38
189	Traunstein	104	93	11	199	241	46	252	329	325	72
190	Weilheim-Schongau	77	71	6	141	159	23	58	98	168	26
	Zusammen	2 222	1 967	255	4 096	4 827	536	2 817	3 939	4 794	1 519
1	Oberbayern	2 758	2 316	442	6 504	6 849	685	4 387	7 037	7 399	1 681

¹⁾ Einschl. Wohnheime. - ²⁾ Genehmigungsfreistellung nach Artikel 58 bzw. bauaufsichtliche Zustimmung nach Artikel 73 der Bayerischen Bauordnung (BayBO). - ³⁾ München, Nürnberg, Augsburg, Regensburg, Ingolstadt, Würzburg, Fürth, Erlangen.

**Noch: 4a. Baugenehmigungen für Wohn- und Nichtwohngebäude in Bayern
von Januar bis April 2015 nach Kreisen**

Schl.- Nr.	Gebiet	Errichtung neuer Wohngebäude					Errichtung neuer Nichtwohngebäude			Alle Baumaßnahmen	
		Gebäude ¹⁾	davon mit		Wohn- ungen	Wohn- fläche	Gebäude	Raum- inhalt	Nutz- fläche	Wohn- ungen	darunter im Frei- stellungs- bzw. Zu- stimmungs- verfahren ²⁾
			1 oder 2 Wohnungen	3 oder mehr Wohnungen ¹⁾							
		Anzahl			100 m ²	Anzahl	1 000 m ³	100 m ²	Anzahl		

Regierungsbezirk Niederbayern

Kreisfreie Städte

261	Landshut	62	45	17	205	196	9	46	75	207	62
262	Passau	26	21	5	38	58	5	11	17	62	3
263	Straubing	29	28	1	37	50	7	128	139	63	10
	Zusammen	117	94	23	280	304	21	186	231	332	75

Landkreise

271	Deggendorf	113	107	6	211	216	34	202	273	215	42
272	Freyung-Grafenau	46	45	1	62	88	27	162	219	97	8
273	Kelheim	126	110	16	271	300	28	84	118	296	38
274	Landshut	126	123	3	150	224	33	141	214	151	45
275	Passau	185	179	6	226	336	52	443	421	261	104
276	Regen	39	36	3	55	74	19	78	112	66	11
277	Rottal-Inn	113	107	6	158	220	64	220	307	190	30
278	Straubing-Bogen	107	107	-	118	176	39	64	105	138	46
279	Dingolfing-Landau	89	84	5	142	183	35	339	483	157	53
	Zusammen	944	898	46	1 393	1 818	331	1 733	2 251	1 571	377
2	Niederbayern	1 061	992	69	1 673	2 122	352	1 919	2 482	1 903	452

Regierungsbezirk Oberpfalz

Kreisfreie Städte

361	Amberg	18	18	-	19	28	1	30	41	31	7
362	Regensburg	65	53	12	187	181	28	367	505	205	1
363	Weiden i.d.OPf.	24	19	5	67	71	2	2	3	67	4
	Zusammen	107	90	17	273	280	31	398	549	303	12

Landkreise

371	Amberg-Sulzbach	54	54	-	58	90	29	365	426	74	10
372	Cham	111	105	6	164	220	77	201	353	213	20
373	Neumarkt i.d.OPf.	155	140	15	285	350	48	140	229	303	41
374	Neustadt a.d.Waldnaab	54	48	6	97	114	37	82	161	111	10
375	Regensburg	186	177	9	241	351	31	157	339	249	71
376	Schwandorf	121	102	19	235	258	34	175	266	241	46
377	Tirschenreuth	28	28	-	32	47	21	96	143	34	10
	Zusammen	709	654	55	1 112	1 430	277	1 215	1 916	1 225	208
3	Oberpfalz	816	744	72	1 385	1 710	308	1 614	2 465	1 528	220

¹⁾ Einschl. Wohnheime. - ²⁾ Genehmigungsfreistellung nach Artikel 58 bzw. bauaufsichtliche Zustimmung nach Artikel 73 der Bayerischen Bauordnung (BayBO).

**Noch: 4a. Baugenehmigungen für Wohn- und Nichtwohngebäude in Bayern
von Januar bis April 2015 nach Kreisen**

Schl.-Nr.	Gebiet	Errichtung neuer Wohngebäude					Errichtung neuer Nichtwohngebäude			Alle Baumaßnahmen	
		Gebäude ¹⁾	davon mit		Wohnungen	Wohnfläche	Gebäude	Rauminhalt	Nutzfläche	Wohnungen	darunter im Freistellungs- bzw. Zustimmungsverfahren ²⁾
			1 oder 2 Wohnungen	3 oder mehr Wohnungen ¹⁾							
Anzahl					100 m ²	Anzahl	1 000 m ³	100 m ²	Anzahl		

Regierungsbezirk Oberfranken

Kreisfreie Städte

461	Bamberg	9	6	3	32	29	2	12	22	282	3
462	Bayreuth	13	11	2	52	62	11	135	225	56	1
463	Coburg	12	6	6	78	71	5	51	114	103	1
464	Hof	7	6	1	54	18	6	107	181	52	1
	Zusammen	41	29	12	216	179	24	305	541	493	6

Landkreise

471	Bamberg	94	91	3	113	157	20	54	79	141	24
472	Bayreuth	57	55	2	67	97	13	30	50	76	18
473	Coburg	51	49	2	74	94	3	14	39	79	9
474	Forchheim	75	74	1	90	127	26	97	151	112	5
475	Hof	21	21	-	21	36	19	46	81	26	6
476	Kronach	12	11	1	38	37	11	66	80	43	2
477	Kulmbach	29	26	3	51	63	11	67	94	114	3
478	Lichtenfels	42	39	3	86	94	9	30	53	104	6
479	Wunsiedel i.Fichtelgebirge	9	7	2	26	27	13	149	224	2	2
	Zusammen	390	373	17	566	732	125	553	852	697	75
4	Oberfranken	431	402	29	782	912	149	858	1 393	1 190	81

Regierungsbezirk Mittelfranken

Kreisfreie Städte

561	Ansbach	15	14	1	18	26	1	28	38	53	1
562	Erlangen	24	15	9	431	126	7	154	333	394	2
563	Fürth	39	36	3	55	63	1	4	9	83	1
564	Nürnberg	159	113	46	629	489	41	629	1 051	779	-
565	Schwabach	16	13	3	57	49	1	1	3	57	6
	Zusammen	253	191	62	1 190	752	51	817	1 433	1 366	10

Landkreise

571	Ansbach	105	101	4	131	189	25	220	259	140	12
572	Erlangen-Höchstadt	137	123	14	203	251	15	73	132	231	81
573	Fürth	102	97	5	136	189	10	37	57	154	39
574	Nürnberger Land	175	171	4	204	277	29	150	231	219	74
575	Neustadt a.d.Aisch-Bad Windsheim	59	58	1	64	87	12	30	66	67	18
576	Roth	89	84	5	116	167	34	141	200	126	15
577	Weißenburg-Gunzenhausen	59	57	2	88	113	26	138	217	103	34
	Zusammen	726	691	35	942	1 272	151	789	1 163	1 040	273
5	Mittelfranken	979	882	97	2 132	2 025	202	1 605	2 596	2 406	283

¹⁾ Einschl. Wohnheime. - ²⁾ Genehmigungsfreistellung nach Artikel 58 bzw. bauaufsichtliche Zustimmung nach Artikel 73 der Bayerischen Bauordnung (BayBO).

**Noch: 4a. Baugenehmigungen für Wohn- und Nichtwohngebäude in Bayern
von Januar bis April 2015 nach Kreisen**

Schl.- Nr.	Gebiet	Errichtung neuer Wohngebäude				Errichtung neuer Nichtwohngebäude			Alle Baumaßnahmen		
		Gebäude ¹⁾	davon mit		Wohn- ungen	Wohn- fläche	Gebäude	Raum- inhalt	Nutz- fläche	Wohn- ungen	darunter im Frei- stellungs- bzw. Zu- stimmungs- verfahren ²⁾
			1 oder 2 Wohnungen	3 oder mehr Wohnungen ¹⁾							
		Anzahl			100 m ²	Anzahl	1 000 m ³	100 m ²	Anzahl		

Regierungsbezirk Unterfranken

Kreisfreie Städte

661	Aschaffenburg	20	11	9	60	65	6	78	144	101	-
662	Schweinfurt	6	6	-	6	12	1	11	22	7	4
663	Würzburg	20	15	5	123	71	6	32	54	136	66
	Zusammen	46	32	14	189	148	13	121	220	244	70

Landkreise

671	Aschaffenburg	109	95	14	177	227	23	143	191	218	73
672	Bad Kissingen	42	41	1	64	86	19	101	199	83	5
673	Rhön-Grabfeld	34	33	1	39	55	15	55	72	59	4
674	Haßberge	49	46	3	68	93	40	138	227	86	2
675	Kitzingen	65	61	4	91	126	22	53	81	127	15
676	Miltenberg	56	50	6	83	113	15	183	154	127	29
677	Main-Spessart	67	65	2	79	116	23	91	127	95	11
678	Schweinfurt	63	59	4	94	118	20	98	119	107	12
679	Würzburg	106	102	4	131	193	21	116	221	148	10
	Zusammen	591	552	39	826	1 126	198	979	1 392	1 050	161
6	Unterfranken	637	584	53	1 015	1 274	211	1 100	1 611	1 294	231

Regierungsbezirk Schwaben

Kreisfreie Städte

761	Augsburg	90	60	30	451	307	29	450	762	515	54
762	Kaufbeuren	10	8	2	17	20	7	164	206	21	-
763	Kempten (Allgäu)	27	18	9	147	125	10	84	111	154	4
764	Memmingen	13	8	5	61	49	4	112	113	84	2
	Zusammen	140	94	46	676	501	50	810	1 192	774	60

Landkreise

771	Aichach-Friedberg	138	130	8	189	258	32	238	346	265	89
772	Augsburg	208	184	24	391	454	44	100	174	431	80
773	Dillingen a.d.Donau	62	59	3	87	124	35	139	194	103	17
774	Günzburg	88	85	3	116	146	32	135	215	138	30
775	Neu-Ulm	124	107	17	245	291	22	132	200	262	85
776	Lindau (Bodensee)	50	37	13	112	132	18	103	157	143	48
777	Ostallgäu	130	128	2	159	216	29	89	143	204	48
778	Unterallgäu	162	152	10	225	293	49	273	350	249	77
779	Donau-Ries	85	80	5	122	179	29	117	173	150	27
780	Oberallgäu	85	73	12	167	199	27	91	135	221	32
	Zusammen	1 132	1 035	97	1 813	2 291	317	1 417	2 087	2 166	533
7	Schwaben	1 272	1 129	143	2 489	2 792	367	2 227	3 279	2 940	593

¹⁾ Einschl. Wohnheime. - ²⁾ Genehmigungsfreistellung nach Artikel 58 bzw. bauaufsichtliche Zustimmung nach Artikel 73 der Bayerischen Bauordnung (BayBO).

**5. Baugenehmigungen für neue Wohn- und Nichtwohngebäude im Fertigteilbau in Bayern im April 2015
nach Gebäudearten und Bauherren**

Lfd. Nr.	Gebäudeart Bauherr	Errichtung neuer Gebäude					
		Gebäude	Rauminhalt	Nutzfläche	Wohnungen		Veranschlagte Kosten der Bauwerke
					insgesamt	Wohnfläche	
		Anzahl	1 000 m ³	100 m ²	Anzahl	100 m ²	1 000 €

Wohnbau

1	Wohngebäude mit 1 Wohnung	344	298	151	344	520	97 432
2	Wohngebäude mit 2 Wohnungen	27	33	15	54	57	10 754
3	Wohngebäude mit 3 oder mehr Wohnungen	6	12	5	25	24	4 424
4	Wohnheime	-	-	-	-	-	-
5	Wohngebäude insgesamt	377	343	171	423	602	112 610
6	darunter Wohngebäude mit Eigentumswohnungen	3	8	2	16	15	2 779
Von den Wohngebäuden entfielen auf:							
7	Öffentliche Bauherren	-	-	-	-	-	-
8	Unternehmen	21	21	8	34	42	7 371
9	davon Wohnungsunternehmen	18	19	7	31	37	6 519
10	Immobilienfonds	-	-	-	-	-	-
11	sonstige Unternehmen	3	3	1	3	5	852
12	Private Haushalte	356	322	163	389	560	105 239
13	Organisationen ohne Erwerbszweck	-	-	-	-	-	-

Nichtwohnbau

14	Anstaltsgebäude	2	27	51	-	-	12 047
15	Büro- und Verwaltungsgebäude	6	28	58	-	-	8 495
16	Landwirtschaftliche Betriebsgebäude	42	279	418	-	-	9 186
17	Nichtlandwirtschaftliche Betriebsgebäude	122	921	1 592	10	12	99 035
18	darunter Fabrik- und Werkstattgebäude	36	319	513	1	1	46 141
19	Handels- und Lagergebäude	63	459	643	9	10	33 587
20	Hotels und Gaststätten	4	10	20	-	-	4 311
21	Sonstige Nichtwohngebäude	11	32	65	-	-	12 632
22	Nichtwohngebäude insgesamt	183	1 287	2 185	10	12	141 395
Von den Nichtwohngebäuden entfielen auf:							
23	Öffentliche Bauherren	14	82	168	-	-	20 710
24	Unternehmen	140	1 079	1 718	1	1	101 442
25	davon Land- und Forstwirtschaft, Tierhaltung, Fischerei	42	272	409	-	-	8 992
26	Produzierendes Gewerbe	44	407	612	1	1	31 057
27	Handel, Kreditinstitute und Versicherungsgewerbe, Dienstleistungen, Verkehr und Nachrichtenübermittlung, Wohnungsunternehmen und Immobilienfonds	54	400	697	-	-	61 393
28	Private Haushalte	27	79	121	9	10	15 013
29	Organisationen ohne Erwerbszweck	2	48	177	-	-	4 230

**6. Baugenehmigungen für neue Wohngebäude in Bayern im April 2015 nach Regierungsbezirken,
Gebäudearten und privaten Haushalten als Bauherren**

Lfd. Nr.	Regierungsbezirk Gebäudeart Bauherr	Errichtung neuer Wohngebäude					Veranschlagte Kosten der Bauwerke 1 000 €
		Gebäude	Rauminhalt	Nutzfläche	Wohnungen		
					insgesamt	Wohnfläche	
		Anzahl	1 000 m ³	100 m ²	Anzahl	100 m ²	
Oberbayern							
1	Wohngebäude mit 1 Wohnung	628	630	348	628	1 032	211 713
2	Wohngebäude mit 2 Wohnungen	77	107	57	154	175	34 164
3	Wohngebäude mit 3 oder mehr Wohnungen	133	461	160	1 087	827	162 823
4	Wohnheime	1	7	7	20	9	2 766
5	Wohngebäude zusammen	839	1 204	572	1 889	2 043	411 466
6	darunter erbaut durch private Haushalte	583	684	382	797	1 103	228 424
Niederbayern							
7	Wohngebäude mit 1 Wohnung	282	288	160	282	460	81 209
8	Wohngebäude mit 2 Wohnungen	30	35	16	60	62	9 361
9	Wohngebäude mit 3 oder mehr Wohnungen	12	36	17	77	65	10 266
10	Wohnheime	1	6	4	24	6	2 014
11	Wohngebäude zusammen	325	364	197	443	593	102 850
12	darunter erbaut durch private Haushalte	287	310	175	332	495	85 985
Oberpfalz							
13	Wohngebäude mit 1 Wohnung	197	186	105	197	309	52 911
14	Wohngebäude mit 2 Wohnungen	27	37	16	54	63	10 405
15	Wohngebäude mit 3 oder mehr Wohnungen	25	94	37	215	179	30 598
16	Wohnheime	-	-	-	-	-	-
17	Wohngebäude zusammen	249	317	158	466	551	93 914
18	darunter erbaut durch private Haushalte	194	223	113	280	375	63 057
Oberfranken							
19	Wohngebäude mit 1 Wohnung	96	92	50	96	159	28 303
20	Wohngebäude mit 2 Wohnungen	4	8	4	8	14	2 736
21	Wohngebäude mit 3 oder mehr Wohnungen	10	39	23	91	75	11 325
22	Wohnheime	-	-	-	-	-	-
23	Wohngebäude zusammen	110	139	78	195	247	42 364
24	darunter erbaut durch private Haushalte	105	116	64	147	205	36 019
Mittelfranken							
25	Wohngebäude mit 1 Wohnung	227	199	116	227	342	59 940
26	Wohngebäude mit 2 Wohnungen	11	14	5	22	25	4 343
27	Wohngebäude mit 3 oder mehr Wohnungen	16	37	20	74	66	11 566
28	Wohnheime	-	-	-	-	-	-
29	Wohngebäude zusammen	254	250	141	323	433	75 849
30	darunter erbaut durch private Haushalte	199	197	114	243	344	60 981
Unterfranken							
31	Wohngebäude mit 1 Wohnung	151	149	99	151	249	48 372
32	Wohngebäude mit 2 Wohnungen	12	13	7	24	23	4 473
33	Wohngebäude mit 3 oder mehr Wohnungen	23	59	17	132	117	20 002
34	Wohnheime	1	11	4	62	14	2 350
35	Wohngebäude zusammen	187	232	127	369	403	75 197
36	darunter erbaut durch private Haushalte	165	176	111	209	299	57 421
Schwaben							
37	Wohngebäude mit 1 Wohnung	350	322	183	350	537	97 610
38	Wohngebäude mit 2 Wohnungen	34	41	21	68	70	12 649
39	Wohngebäude mit 3 oder mehr Wohnungen	35	122	51	267	225	36 911
40	Wohnheime	1	2	-	17	4	600
41	Wohngebäude zusammen	420	488	255	702	836	147 770
42	darunter erbaut durch private Haushalte	282	316	180	371	510	100 057
Bayern							
43	Wohngebäude mit 1 Wohnung	1 931	1 867	1 061	1 931	3 087	580 058
44	Wohngebäude mit 2 Wohnungen	195	255	126	390	433	78 131
45	Wohngebäude mit 3 oder mehr Wohnungen	254	847	325	1 943	1 553	283 491
46	Wohnheime	4	25	16	123	33	7 730
47	Wohngebäude insgesamt	2 384	2 994	1 528	4 387	5 106	949 410
48	darunter erbaut durch private Haushalte	1 815	2 023	1 137	2 379	3 331	631 944

**7. Baugenehmigungen für neue Wohngebäude im Freistellungs- bzw. Zustimmungsverfahren¹⁾ in Bayern
im April 2015 nach Regierungsbezirken, Gebäudearten und privaten Haushalten als Bauherren**

Lfd. Nr.	Regierungsbezirk Gebäudeart Bauherr	Errichtung neuer Wohngebäude					Veranschlagte Kosten der Bauwerke 1 000 €
		Gebäude	Rauminhalt	Nutzfläche	Wohnungen		
					insgesamt	Wohnfläche	
		Anzahl	1 000 m ³	100 m ²	Anzahl	100 m ²	
Oberbayern							
1	Wohngebäude mit 1 Wohnung	205	203	123	205	328	62 782
2	Wohngebäude mit 2 Wohnungen	27	38	17	54	66	12 793
3	Wohngebäude mit 3 oder mehr Wohnungen	23	72	27	159	132	20 565
4	Wohnheime	-	-	-	-	-	-
5	Wohngebäude zusammen	255	313	167	418	526	96 140
6	darunter erbaut durch private Haushalte	188	209	121	223	334	66 207
Niederbayern							
7	Wohngebäude mit 1 Wohnung	113	99	49	113	167	28 727
8	Wohngebäude mit 2 Wohnungen	10	9	4	20	18	2 295
9	Wohngebäude mit 3 oder mehr Wohnungen	3	8	3	17	16	2 280
10	Wohnheime	-	-	-	-	-	-
11	Wohngebäude zusammen	126	115	56	150	201	33 302
12	darunter erbaut durch private Haushalte	99	90	48	107	150	25 218
Oberpfalz							
13	Wohngebäude mit 1 Wohnung	57	51	30	57	85	14 833
14	Wohngebäude mit 2 Wohnungen	6	7	3	12	12	1 932
15	Wohngebäude mit 3 oder mehr Wohnungen	1	1	1	3	3	380
16	Wohnheime	-	-	-	-	-	-
17	Wohngebäude zusammen	64	59	33	72	100	17 145
18	darunter erbaut durch private Haushalte	57	53	29	65	92	15 584
Oberfranken							
19	Wohngebäude mit 1 Wohnung	17	13	9	17	23	3 961
20	Wohngebäude mit 2 Wohnungen	-	-	-	-	-	-
21	Wohngebäude mit 3 oder mehr Wohnungen	-	-	-	-	-	-
22	Wohnheime	-	-	-	-	-	-
23	Wohngebäude zusammen	17	13	9	17	23	3 961
24	darunter erbaut durch private Haushalte	17	13	9	17	23	3 961
Mittelfranken							
25	Wohngebäude mit 1 Wohnung	49	47	22	49	81	14 479
26	Wohngebäude mit 2 Wohnungen	2	2	0	4	3	616
27	Wohngebäude mit 3 oder mehr Wohnungen	3	5	1	12	9	1 679
28	Wohnheime	-	-	-	-	-	-
29	Wohngebäude zusammen	54	53	24	65	93	16 774
30	darunter erbaut durch private Haushalte	44	42	23	48	72	13 433
Unterfranken							
31	Wohngebäude mit 1 Wohnung	27	23	14	27	41	7 772
32	Wohngebäude mit 2 Wohnungen	3	3	2	6	6	1 081
33	Wohngebäude mit 3 oder mehr Wohnungen	6	17	7	34	32	5 746
34	Wohnheime	1	11	4	62	14	2 350
35	Wohngebäude zusammen	37	55	27	129	93	16 949
36	darunter erbaut durch private Haushalte	30	27	16	33	47	8 853
Schwaben							
37	Wohngebäude mit 1 Wohnung	161	136	87	161	233	39 176
38	Wohngebäude mit 2 Wohnungen	5	6	4	10	9	1 935
39	Wohngebäude mit 3 oder mehr Wohnungen	1	7	5	10	9	1 997
40	Wohnheime	-	-	-	-	-	-
41	Wohngebäude zusammen	167	149	95	181	251	43 108
42	darunter erbaut durch private Haushalte	88	90	56	102	143	28 634
Bayern							
43	Wohngebäude mit 1 Wohnung	629	572	333	629	958	171 730
44	Wohngebäude mit 2 Wohnungen	53	65	29	106	114	20 652
45	Wohngebäude mit 3 oder mehr Wohnungen	37	109	44	235	201	32 647
46	Wohnheime	1	11	4	62	14	2 350
47	Wohngebäude insgesamt	720	758	410	1 032	1 287	227 379
48	darunter erbaut durch private Haushalte	523	523	301	595	861	161 890

¹⁾ Genehmigungsfreistellung nach Artikel 58 bzw. bauaufsichtliche Zustimmung nach Artikel 73 der Bayerischen Bauordnung (BayBO).

8. Baugenehmigungen für neue Wohn- und Nichtwohngebäude in Bayern im April 2015 nach Gebäudearten, Regierungsbezirken und der vorwiegenden Art der Beheizung

Lfd. Nr.	Gebäudeart Regierungsbezirk	Insgesamt	darunter ausgestattet mit					Ohne Heizung
			Fern-	Block-	Zentral-	Etagen-	Einzelraum-	
			heizung					
Wohnbau								
1	Wohngebäude insgesamt	2 384	251	28	2 101	2	-	2
2	darin Wohnungen	4 387	872	93	3 415	5	-	2
	davon							
3	Wohngebäude mit 1 Wohnung	1 931	176	25	1 728	-	-	2
4	Wohngebäude mit 2 Wohnungen	195	12	-	182	1	-	-
5	Wohngebäude mit 3 oder mehr Wohnungen	254	62	3	188	1	-	-
6	darin Wohnungen	1 943	652	68	1 220	3	-	-
7	Wohnheime	4	1	-	3	-	-	-
8	darin Wohnungen	123	20	-	103	-	-	-
Wohngebäude nach Regierungsbezirken								
9	Oberbayern	839	123	5	709	-	-	2
10	Niederbayern	325	33	-	292	-	-	-
11	Oberpfalz	249	14	2	233	-	-	-
12	Oberfranken	110	2	-	108	-	-	-
13	Mittelfranken	254	16	-	238	-	-	-
14	Unterfranken	187	8	-	178	1	-	-
15	Schwaben	420	55	21	343	1	-	-
Nichtwohnbau								
16	Nichtwohngebäude insgesamt	654	37	3	186	-	17	411
17	darin Rauminhalt (1 000 m³)	3 078	316	14	1 559	-	67	1 122
	davon							
18	Anstaltsgebäude	9	2	-	6	-	1	-
19	darin Rauminhalt (1 000 m³)	104	18	-	72	-	14	-
20	Büro- und Verwaltungsgebäude	27	3	-	22	-	2	-
21	darin Rauminhalt (1 000 m³)	137	6	-	124	-	7	-
22	Landwirtschaftliche Betriebsgebäude	173	1	1	6	-	1	164
23	darin Rauminhalt (1 000 m³)	694	1	4	196	-	2	491
24	Nichtlandwirtschaftliche Betriebsgebäude	398	15	1	128	-	11	243
25	darin Rauminhalt (1 000 m³)	1 924	186	7	1 062	-	42	627
	darunter							
26	Fabrik- und Werkstattgebäude	76	7	-	51	-	3	15
27	darin Rauminhalt (1 000 m³)	539	79	-	411	-	13	37
28	Handels- und Lagergebäude	187	6	1	54	-	5	121
29	darin Rauminhalt (1 000 m³)	884	46	7	537	-	22	272
30	Hotels und Gaststätten	14	2	-	11	-	1	-
31	darin Rauminhalt (1 000 m³)	130	61	-	69	-	0	-
32	Sonstige Nichtwohngebäude	47	16	1	24	-	2	4
33	darin Rauminhalt (1 000 m³)	219	105	3	105	-	2	4
Nichtwohngebäude nach Regierungsbezirken								
34	Oberbayern	193	10	-	57	-	8	118
35	Niederbayern	107	7	-	23	-	2	75
36	Oberpfalz	92	5	-	20	-	1	66
37	Oberfranken	51	5	1	12	-	1	32
38	Mittelfranken	55	3	1	21	-	-	30
39	Unterfranken	62	2	-	23	-	3	34
40	Schwaben	94	5	1	30	-	2	56

9. Baugenehmigungen für neue Wohn- und Regierungsbezirken und der

Lfd. Nr.	Gebäudeart Regierungsbezirk	Insgesamt	davon nach der verwendeten			
			keine	Öl	Gas	Strom
Wohnbau						
1	Wohngebäude insgesamt	2 384	2	55	895	13
2	darin Wohnungen	4 387	2	86	1 764	18
	davon					
3	Wohngebäude mit 1 Wohnung	1 931	2	41	705	11
4	Wohngebäude mit 2 Wohnungen	195	-	7	66	1
5	Wohngebäude mit 3 oder mehr Wohnungen	254	-	7	122	1
6	darin Wohnungen	1 943	-	31	886	5
7	Wohnheime	4	-	-	2	-
8	darin Wohnungen	123	-	-	41	-
Wohngebäude nach Regierungsbezirken						
9	Oberbayern	839	2	21	294	3
10	Niederbayern	325	-	13	156	3
11	Oberpfalz	249	-	2	77	3
12	Oberfranken	110	-	1	37	1
13	Mittelfranken	254	-	4	123	1
14	Unterfranken	187	-	8	76	-
15	Schwaben	420	-	6	132	2
Nichtwohnbau						
16	Nichtwohngebäude insgesamt	654	411	12	108	14
17	darin Rauminhalt (1 000 m³)	3 078	1 122	39	978	75
	davon					
18	Anstaltsgebäude	9	-	1	5	-
19	darin Rauminhalt (1 000 m³)	104	-	5	72	-
20	Büro- und Verwaltungsgebäude	27	-	2	12	2
21	darin Rauminhalt (1 000 m³)	137	-	1	71	7
22	Landwirtschaftliche Betriebsgebäude	173	164	-	4	-
23	darin Rauminhalt (1 000 m³)	694	491	-	191	-
24	Nichtlandwirtschaftliche Betriebsgebäude	398	243	8	73	10
25	darin Rauminhalt (1 000 m³)	1 924	627	30	572	66
	darunter					
26	Fabrik- und Werkstattgebäude	76	15	5	23	2
27	darin Rauminhalt (1 000 m³)	539	37	18	162	7
28	Handels- und Lagergebäude	187	121	-	39	3
29	darin Rauminhalt (1 000 m³)	884	272	-	351	48
30	Hotels und Gaststätten	14	-	2	3	2
31	darin Rauminhalt (1 000 m³)	130	-	3	29	1
32	Sonstige Nichtwohngebäude	47	4	1	14	2
33	darin Rauminhalt (1 000 m³)	219	4	3	70	2
Nichtwohngebäude nach Regierungsbezirken						
34	Oberbayern	193	118	2	31	6
35	Niederbayern	107	75	3	10	3
36	Oberpfalz	92	66	1	13	1
37	Oberfranken	51	32	1	8	-
38	Mittelfranken	55	30	2	16	-
39	Unterfranken	62	34	1	15	2
40	Schwaben	94	56	2	15	2

**Nichtwohngebäude in Bayern im April 2015 nach Gebäudearten,
verwendeten primären Energie für Heizung**

primären Energie für Heizung								Lfd. Nr.
Fernwärme/ Fernkälte	Geothermie	Umweltthermie (Luft/Wasser)	Solarthermie	Holz	Biogas/ Biomethan	sonstige Biomasse	sonstige Energie	
Wohnbau								
251	98	732	25	290	4	18	1	1
872	174	886	26	498	4	56	1	2
176	74	655	24	228	4	10	1	3
12	13	55	1	38	-	2	-	4
62	11	22	-	23	-	6	-	5
652	74	121	-	132	-	42	-	6
1	-	-	-	1	-	-	-	7
20	-	-	-	62	-	-	-	8
Wohngebäude nach Regierungsbezirken								
123	45	245	6	92	-	7	1	9
33	13	75	1	28	2	1	-	10
14	7	72	-	70	-	4	-	11
2	7	44	-	16	-	2	-	12
16	4	87	1	18	-	-	-	13
8	4	72	-	15	-	4	-	14
55	18	137	17	51	2	-	-	15
Nichtwohnbau								
37	7	29	1	30	1	3	1	16
316	67	298	2	156	4	20	3	17
2	-	1	-	-	-	-	-	18
18	-	9	-	-	-	-	-	19
3	2	3	-	2	-	1	-	20
6	21	17	-	9	-	4	-	21
1	-	-	-	3	1	-	-	22
1	-	-	-	7	4	-	-	23
15	4	19	1	22	-	2	1	24
186	38	253	2	132	-	16	3	25
7	2	11	1	9	-	1	-	26
79	21	184	2	25	-	4	-	27
6	2	7	-	7	-	1	1	28
46	17	67	-	69	-	11	3	29
2	-	1	-	4	-	-	-	30
61	-	2	-	33	-	-	-	31
16	1	6	-	3	-	-	-	32
105	7	19	-	9	-	-	-	33
Nichtwohngebäude nach Regierungsbezirken								
10	6	10	-	10	-	-	-	34
7	-	3	-	5	-	1	-	35
5	1	2	-	3	-	-	-	36
5	-	1	-	2	1	-	1	37
3	-	1	-	2	-	1	-	38
2	-	7	-	1	-	-	-	39
5	-	5	1	7	-	1	-	40

**10. Baugenehmigungen für neue Wohn- und
Regierungsbezirken und der**

Lfd. Nr.	Gebäudeart Regierungsbezirk	Insgesamt	davon nach der verwendeten			
			keine	Öl	Gas	Strom
Wohnbau						
1	Wohngebäude insgesamt	2 384	1 257	1	12	11
2	darin Wohnungen	4 387	2 567	1	62	14
	davon					
3	Wohngebäude mit 1 Wohnung	1 931	1 013	1	2	10
4	Wohngebäude mit 2 Wohnungen	195	88	-	2	-
5	Wohngebäude mit 3 oder mehr Wohnungen	254	153	-	8	1
6	darin Wohnungen	1 943	1 279	-	56	4
7	Wohnheime	4	3	-	-	-
8	darin Wohnungen	123	99	-	-	-
Wohngebäude nach Regierungsbezirken						
9	Oberbayern	839	405	-	10	5
10	Niederbayern	325	155	-	-	-
11	Oberpfalz	249	135	-	2	1
12	Oberfranken	110	53	-	-	1
13	Mittelfranken	254	156	-	-	1
14	Unterfranken	187	98	-	-	-
15	Schwaben	420	255	1	-	3
Nichtwohnbau						
16	Nichtwohngebäude insgesamt	654	610	3	2	1
17	darin Rauminhalt (1 000 m³)	3 078	2 832	18	6	3
	davon					
18	Anstaltsgebäude	9	8	-	-	-
19	darin Rauminhalt (1 000 m³)	104	99	-	-	-
20	Büro- und Verwaltungsgebäude	27	23	1	-	-
21	darin Rauminhalt (1 000 m³)	137	101	7	-	-
22	Landwirtschaftliche Betriebsgebäude	173	171	-	-	-
23	darin Rauminhalt (1 000 m³)	694	689	-	-	-
24	Nichtlandwirtschaftliche Betriebsgebäude	398	364	2	2	1
25	darin Rauminhalt (1 000 m³)	1 924	1 733	11	6	3
	darunter					
26	Fabrik- und Werkstattgebäude	76	63	1	-	1
27	darin Rauminhalt (1 000 m³)	539	488	7	-	3
28	Handels- und Lagergebäude	187	175	1	2	-
29	darin Rauminhalt (1 000 m³)	884	790	4	6	-
30	Hotels und Gaststätten	14	9	-	-	-
31	darin Rauminhalt (1 000 m³)	130	94	-	-	-
32	Sonstige Nichtwohngebäude	47	44	-	-	-
33	darin Rauminhalt (1 000 m³)	219	209	-	-	-
Nichtwohngebäude nach Regierungsbezirken						
34	Oberbayern	193	174	1	1	-
35	Niederbayern	107	102	-	-	-
36	Oberpfalz	92	89	-	-	-
37	Oberfranken	51	47	1	-	1
38	Mittelfranken	55	53	-	1	-
39	Unterfranken	62	60	-	-	-
40	Schwaben	94	85	1	-	-

**Nichtwohngebäude in Bayern im April 2015 nach Gebäudearten,
verwendeten sekundären Energie für Heizung**

sekundären Energie für Heizung								Lfd. Nr.
Fernwärme/ Fernkälte	Geothermie	Umweltthermie (Luft/Wasser)	Solarthermie	Holz	Biogas/ Biomethan	sonstige Biomasse	sonstige Energie	
Wohnbau								
-	-	3	312	784	1	3	-	1
-	-	4	772	963	1	3	-	2
-	-	2	218	681	1	3	-	3
-	-	1	31	73	-	-	-	4
-	-	-	62	30	-	-	-	5
-	-	-	468	136	-	-	-	6
-	-	-	1	-	-	-	-	7
-	-	-	24	-	-	-	-	8
Wohngebäude nach Regierungsbezirken								
-	-	1	152	264	1	1	-	9
-	-	-	41	129	-	-	-	10
-	-	-	25	85	-	1	-	11
-	-	-	13	43	-	-	-	12
-	-	-	23	74	-	-	-	13
-	-	-	24	65	-	-	-	14
-	-	2	34	124	-	1	-	15
Nichtwohnbau								
-	-	-	16	22	-	-	-	16
-	-	-	137	82	-	-	-	17
-	-	-	-	1	-	-	-	18
-	-	-	-	5	-	-	-	19
-	-	-	2	1	-	-	-	20
-	-	-	29	0	-	-	-	21
-	-	-	-	2	-	-	-	22
-	-	-	-	5	-	-	-	23
-	-	-	14	15	-	-	-	24
-	-	-	109	62	-	-	-	25
-	-	-	4	7	-	-	-	26
-	-	-	27	14	-	-	-	27
-	-	-	5	4	-	-	-	28
-	-	-	71	13	-	-	-	29
-	-	-	2	3	-	-	-	30
-	-	-	3	33	-	-	-	31
-	-	-	-	3	-	-	-	32
-	-	-	-	10	-	-	-	33
Nichtwohngebäude nach Regierungsbezirken								
-	-	-	9	8	-	-	-	34
-	-	-	1	4	-	-	-	35
-	-	-	1	2	-	-	-	36
-	-	-	1	1	-	-	-	37
-	-	-	-	1	-	-	-	38
-	-	-	1	1	-	-	-	39
-	-	-	3	5	-	-	-	40

**11. Baugenehmigungen für neue Wohn- und Nichtwohngebäude in Bayern im April 2015
nach Gebäudearten und dem überwiegend verwendeten Baustoff**

Lfd. Nr.	Gebäudeart	Ins-gesamt	davon nach dem überwiegend verwendeten Baustoff							
			Stahl	Stahl-beton	Ziegel	Kalksand-stein	Poren-beton	Leicht-beton/Bims	Holz	sonstiger Baustoff
Wohnbau										
Wohngebäude insgesamt										
1	Gebäude (Anzahl)	2 384	-	167	1 377	159	247	6	424	4
2	Rauminhalt (1 000 m³)	2 994	-	311	1 794	219	270	7	388	3
3	Veranschlagte Kosten (1 000 €)	949 410	-	106 327	571 884	61 062	81 916	2 005	125 310	906
davon										
Wohngebäude mit 1 Wohnung										
4	Gebäude (Anzahl)	1 931	-	107	1 083	130	215	3	389	4
5	Rauminhalt (1 000 m³)	1 867	-	101	1 103	107	205	4	344	3
6	Veranschlagte Kosten (1 000 €)	580 058	-	33 062	344 519	28 717	61 017	1 030	110 807	906
Wohngebäude mit 2 Wohnungen										
7	Gebäude (Anzahl)	195	-	12	128	4	17	3	31	-
8	Rauminhalt (1 000 m³)	255	-	17	169	6	21	4	37	-
9	Veranschlagte Kosten (1 000 €)	78 131	-	4 938	52 638	1 742	5 922	975	11 916	-
Wohngebäude mit 3 oder mehr Wohnungen										
10	Gebäude (Anzahl)	254	-	48	163	24	15	-	4	-
11	Rauminhalt (1 000 m³)	847	-	193	508	95	44	-	7	-
12	Veranschlagte Kosten (1 000 €)	283 491	-	68 327	169 347	28 253	14 977	-	2 587	-
Wohnheime										
13	Gebäude (Anzahl)	4	-	-	3	1	-	-	-	-
14	Rauminhalt (1 000 m³)	25	-	-	14	11	-	-	-	-
15	Veranschlagte Kosten (1 000 €)	7 730	-	-	5 380	2 350	-	-	-	-
Nichtwohnbau										
Nichtwohngebäude insgesamt										
16	Gebäude (Anzahl)	654	114	259	121	8	5	4	136	7
17	Rauminhalt (1 000 m³)	3 078	719	1 477	336	39	7	3	309	187
18	Veranschlagte Kosten (1 000 €)	483 695	53 893	302 847	75 557	11 179	1 255	466	35 368	3 130
davon										
Anstaltsgebäude										
19	Gebäude (Anzahl)	9	-	4	3	1	-	-	1	-
20	Rauminhalt (1 000 m³)	104	-	71	15	5	-	-	13	-
21	Veranschlagte Kosten (1 000 €)	40 698	-	28 389	5 580	1 405	-	-	5 324	-
Büro- und Verwaltungsgebäude										
22	Gebäude (Anzahl)	27	-	16	8	-	-	-	2	1
23	Rauminhalt (1 000 m³)	137	-	109	24	-	-	-	1	4
24	Veranschlagte Kosten (1 000 €)	44 142	-	37 347	6 160	-	-	-	285	350
Landwirtschaftliche Betriebsgebäude										
25	Gebäude (Anzahl)	173	28	66	15	1	-	1	60	2
26	Rauminhalt (1 000 m³)	694	83	222	39	2	-	1	169	178
27	Veranschlagte Kosten (1 000 €)	32 030	4 459	12 967	2 836	84	-	52	9 162	2 470
Nichtlandwirtschaftliche Betriebsgebäude										
28	Gebäude (Anzahl)	398	81	160	81	4	4	2	62	4
29	Rauminhalt (1 000 m³)	1 924	626	970	193	24	6	2	99	5
30	Veranschlagte Kosten (1 000 €)	287 827	45 139	181 132	42 271	6 006	1 085	134	11 750	310
darunter										
Fabrik- und Werkstattgebäude										
31	Gebäude (Anzahl)	76	21	30	13	1	2	-	9	-
32	Rauminhalt (1 000 m³)	539	171	295	40	7	5	-	22	-
33	Veranschlagte Kosten (1 000 €)	78 367	17 583	45 796	8 851	2 400	976	-	2 761	-
Handels- und Lagergebäude										
34	Gebäude (Anzahl)	187	47	56	41	1	2	1	37	2
35	Rauminhalt (1 000 m³)	884	336	369	103	2	1	1	67	4
36	Veranschlagte Kosten (1 000 €)	93 772	15 318	51 183	19 196	399	109	70	7 417	80
Hotels und Gaststätten										
37	Gebäude (Anzahl)	14	-	7	4	-	-	-	3	-
38	Rauminhalt (1 000 m³)	130	-	100	27	-	-	-	3	-
39	Veranschlagte Kosten (1 000 €)	58 157	-	47 751	9 330	-	-	-	1 076	-
Sonstige Nichtwohngebäude										
40	Gebäude (Anzahl)	47	5	13	14	2	1	1	11	-
41	Rauminhalt (1 000 m³)	219	10	105	66	9	0	0	28	-
42	Veranschlagte Kosten (1 000 €)	78 998	4 295	43 012	18 710	3 684	170	280	8 847	-

Aktuelle
Veröffentlichungen



unter
www.q.bayern.de/webshop

Statistisches Jahrbuch für Bayern 2014

Das Statistische Jahrbuch für Bayern ist das Standardwerk der amtlichen Statistik in Bayern seit 1894. Umfassend und informativ bietet es jährlich die aktuellsten Statistikdaten über Land, Leben, Leute, Politik, Wissenschaft und Wirtschaft in Bayern an.

Auf über 600 Seiten enthält es die wichtigsten Ergebnisse aller amtlichen Statistiken – in Form von Tabellen, Graphiken oder Karten – zum Teil mit langjährigen Vergleichsdaten und Zeitreihen. Ebenso werden ausgewählte wichtige Strukturdaten für Regierungsbezirke, kreisfreie Städte und Landkreise sowie Regionen Bayerns, aber auch für alle Bundesländer und die EU-Mitgliedstaaten dargestellt. Daten aus Statistiken anderer Dienststellen und Organisationen vervollständigen das Angebot.



Preise

Buch 39,00 € | CD-ROM (PDF) 12,00 € | Buch+CD-ROM 46,00 €



Bayern Daten 2014

Die Bayern Daten sind ein kleiner Auszug aus dem Statistischen Jahrbuch. Auf ca. 30 Seiten sind die wichtigsten bayerischen Strukturdaten aus Wirtschaft, Gesellschaft und Politik in Tabellen und Grafiken dargestellt.

Preise

Heft 0,55 € | Datei kostenlos

Bayerisches Landesamt für Statistik – Vertrieb, St.-Martin-Straße 47, 81541 München
Telefon 089 2119-3205 | Telefax 089 2119-3457 | vertrieb@statistik.bayern.de