



## Statistische Berichte

Kennziffer  
F II 1 m  
12/2014

# Baugenehmigungen in Bayern im Dezember 2014



## Publikationsservice

Das Bayerische Landesamt für Statistik veröffentlicht jährlich über 400 Publikationen. Mit ihnen wird vor allem die informationelle Grundversorgung der Bevölkerung mit statistischen Daten gesichert.

### Kostenlos

ist der Download der meisten Veröffentlichungen, z.B. von Statistischen Berichten (PDF- oder Excel-Format).

### Kostenpflichtig

sind alle Printversionen (auch von Statistischen Berichten), Datenträger und ausgewählte Dateien (z.B. Verzeichnisse, Beiträge, Jahrbuch).

### Newsletter Veröffentlichungen

Die Themenbereiche können individuell ausgewählt werden. Über Neuerscheinungen wird aktuell informiert.

### Webshop

 Alle Veröffentlichungen sind im Internet verfügbar unter [www.statistik.bayern.de/veroeffentlichungen](http://www.statistik.bayern.de/veroeffentlichungen)

## Impressum

### Statistische Berichte

bieten in tabellarischer Form neuestes Zahlenmaterial der jeweiligen Erhebung. Dieses wird, soweit erforderlich, methodisch erläutert und kurz kommentiert.

### Herausgeber, Druck und Vertrieb

Bayerisches Landesamt für Statistik  
St.-Martin-Str. 47  
81541 München

### Vertrieb

E-Mail [vertrieb@statistik.bayern.de](mailto:vertrieb@statistik.bayern.de)  
Telefon 089 2119-3205  
Telefax 089 2119-3457

### Auskunftsdienst

E-Mail [info@statistik.bayern.de](mailto:info@statistik.bayern.de)  
Telefon 089 2119-3218  
Telefax 089 2119-13580

© Bayerisches Landesamt für Statistik,  
München 2015

Vervielfältigung und Verbreitung, auch auszugsweise, mit Quellenangabe gestattet.

## Zeichenerklärung

- 0 mehr als nichts, aber weniger als die Hälfte der kleinsten in der Tabelle nachgewiesenen Einheit
- nichts vorhanden
- / keine Angabe, da Zahl nicht sicher genug
- Zahlenwert unbekannt, geheimzuhalten oder nicht rechenbar
- ... Angabe fällt später an
- x Tabellenfach gesperrt, da Aussage nicht sinnvoll
- ( ) Nachweis unter dem Vorbehalt, dass der Zahlenwert erhebliche Fehler aufweisen kann
- p vorläufiges Ergebnis
- r berichtigtes Ergebnis
- s geschätztes Ergebnis
- D Durchschnitt
- ≙ entspricht

## Auf- und Abrundungen

Im Allgemeinen ist ohne Rücksicht auf die Endsummen auf- bzw. abgerundet worden. Deshalb können sich bei der Summierung von Einzelangaben geringfügige Abweichungen zu den ausgewiesenen Endsummen ergeben. Bei der Aufgliederung der Gesamtheit in Prozent kann die Summe der Einzelwerte wegen Rundens vom Wert 100 % abweichen. Eine Abstimmung auf 100 % erfolgt im Allgemeinen nicht.

# Inhaltsverzeichnis

<b>Vorbemerkungen</b> .....	5
<b>Abbildungen und Tabellen</b>	
Abb. 1 Genehmigte Wohnungen in Bayern seit Januar 2007 .....	8
Abb. 2 Genehmigte Wohnungen in den Regierungsbezirken in Bayern von Januar bis Dezember 2014 .....	8
Abb. 3 Genehmigte neue Nichtwohngebäude in Bayern von Januar bis Dezember 2014 .....	8
Abb. 4 Genehmigte Wohnungen in den kreisfreien Städten und Landkreisen in Bayern von Januar bis Dezember 2014 .....	9
Abb. 5 Genehmigte Wohnungen in neuen Wohngebäuden je 10 000 Einwohner in Bayern von Januar bis Dezember 2014.....	9
Abb. 6 Veranschlagte Baukosten je m <sup>2</sup> Wohn- bzw. Nutzfläche im Neubau in Bayern von Januar bis Dezember 2009 und 2014.....	9
1. Baugenehmigungen in Bayern seit 1980 .....	10
2. Baugenehmigungen in Bayern seit 2010 nach Monaten .....	11
3. Baugenehmigungen für Wohn- und Nichtwohngebäude in Bayern im Dezember 2014 nach Gebäudearten und Bauherren .....	12
4. Baugenehmigungen für Wohn- und Nichtwohngebäude in Bayern im Dezember 2014 nach Kreisen .....	14
5. Baugenehmigungen für neue Wohn- und Nichtwohngebäude im Fertigteilbau in Bayern im Dezember 2014 nach Gebäudearten und Bauherren .....	22
6. Baugenehmigungen für neue Wohngebäude in Bayern im Dezember 2014 nach Regierungsbezirken, Gebäudearten und privaten Haushalten als Bauherren .....	23
7. Baugenehmigungen für neue Wohngebäude im Freistellungs- bzw. Zustimmungsverfahren in Bayern im Dezember 2014 nach Regierungsbezirken, Gebäudearten und privaten Haushalten als Bauherren .....	24
8. Baugenehmigungen für neue Wohn- und Nichtwohngebäude in Bayern im Dezember 2014 nach Gebäudearten, Regierungsbezirken und der vorwiegenden Art der Beheizung .....	25
9. Baugenehmigungen für neue Wohn- und Nichtwohngebäude in Bayern im Dezember 2014 nach Gebäudearten, Regierungsbezirken und der verwendeten primären Energie für Heizung .....	26
10. Baugenehmigungen für neue Wohn- und Nichtwohngebäude in Bayern im Dezember 2014 nach Gebäudearten, Regierungsbezirken und der verwendeten sekundären Energie für Heizung .....	28
11. Baugenehmigungen für neue Wohn- und Nichtwohngebäude in Bayern im Dezember 2014 nach Gebäudearten und dem überwiegend verwendeten Baustoff .....	30



## Vorbemerkungen

Die Statistiken der Bautätigkeit im Hochbau sind angeordnet durch das Gesetz über die Statistik der Bautätigkeit im Hochbau und die Fortschreibung des Wohnungsbestands (Hochbaustatistikgesetz - HBauStatG) vom 05.05.1998 (BGBl I 1998, 869) in Verbindung mit dem Gesetz über die Statistik für Bundeszwecke (Bundesstatistikgesetz - BStatG) vom 22.01.1987 (BGBl I 1987, 462 (565)), jeweils in der aktuellen Fassung. Die Hochbaustatistik erstreckt sich auf genehmigungs- oder zustimmungsbedürftige, sowie kenntnisgabe-, anzeigepflichtige oder einem Genehmigungsverfahren (gemäß Art. 58 der Bayerischen Bauordnung) unterliegende Baumaßnahmen, bei denen Wohnraum oder sonstiger Nutzraum geschaffen oder verändert wird. Bei Nichtwohngebäuden - mit Ausnahme von Gebäuden mit Wohnraum - sind Bagatellobjekte bis zu einem Volumen von 350 m<sup>3</sup> Rauminhalt oder 18.000 Euro veranschlagten Kosten des Bauwerks nicht meldepflichtig.

### Methodische Hinweise

Die monatliche Baugenehmigungsstatistik basiert auf den von den Bauaufsichtsbehörden abgegebenen Meldungen, die nicht immer zeitgerecht übermittelt werden. Die Ergebnisse berücksichtigen daher nur diejenigen Bauvorhaben, zu denen im Berichtszeitraum die Baugenehmigung gemeldet wurde. Hieraus können sich Unterschiede zwischen den Ergebnissen der Baugenehmigungsstatistik und dem tatsächlichen Baugenehmigungsgeschehen in den einzelnen Monaten ergeben. Bei der Interpretation der Ergebnisse des vorliegenden Monatsberichts sollte deshalb ihr vorläufiger Charakter berücksichtigt werden.

Abweichungen zwischen Summen und addierten Einzelwerten ergeben sich aus dem Runden von Einzelwerten. Abweichungen zwischen aufsummierten Monatswerten und dem Jahresergebnis erklären sich zudem aus nachträglichen Änderungen zum Bebauungsplan (sog. Tekturen), die zur Jahresaufbereitung eingearbeitet werden. Diese Korrekturen können somit nur in der Jahressumme und nicht in den einzelnen Monaten bzw. Vierteljahren ausgewiesen werden.

Baumaßnahmen an bestehenden Gebäuden können zur Verringerung der Anzahl der Wohnungen, Wohnräume bzw. der Wohn- oder Nutzfläche führen. Dadurch können in den Tabellen auch negative Werte stehen.

### Ausgewählte Begriffe

**Erhebungseinheit** ist das Gebäude bzw. die Baumaßnahme an einem bestehenden Gebäude. Unter der **Errichtung neuer Gebäude** werden Neu- und Wiederaufbauten verstanden. Als Wiederaufbau gilt der Aufbau zerstörter oder abgerissener Gebäude ab Oberkante des noch vorhandenen Kellergeschosses. **Baumaßnahmen an bestehenden Gebäuden** sind bauliche Veränderungen an bereits existierenden Gebäuden durch Umbau-, Ausbau-, Erweiterungs- oder Wiederherstellungsmaßnahmen.

Als **Gebäude** gelten gemäß der Systematik der Bauwerke selbstständig benutzbare, überdachte Bauwerke, die auf Dauer errichtet sind, von Menschen betreten werden können und geeignet oder bestimmt sind, dem Schutz von Menschen, Tieren oder Sachen zu dienen. Dabei kommt es nicht auf die Umschließung durch Wände an; die Überdachung allein ist ausreichend. Gebäude im Sinne der Systematik sind auch selbstständig benutzbare unterirdische Bauwerke, wie z. B. unterirdische Krankenhäuser, Ladenzentren und Tiefgaragen.

**Keine Gebäude** und damit auch keine Erhebungseinheiten in der Bautätigkeitsstatistik sind behelfsmäßige Nichtwohnbauten und freistehende selbstständige Konstruktionen. Unterkünfte, wie z. B. Baracken, Gartenlauben, Behelfsheime u. dgl. werden, wenn sie nur für begrenzte Dauer errichtet und/oder von geringem Wohnwert sind, ebenfalls nicht erfasst; Gleiches gilt für Wohncontainer. Dagegen werden Ferien-, Sommer- und Wochenendhäuser, sofern sie als Gebäude gelten und eine Mindestgröße von 50 m<sup>2</sup> aufweisen, in die Erhebung einbezogen.

Ein Bauwerk gilt als **Fertigteilbau**, wenn überwiegend geschosshohe oder raumbreite tragende Fertigteile für Außen- oder Innenwände verwendet werden. Hierbei ist notwendig, dass der überwiegende Teil der tragenden Konstruktion (gemessen am Rauminhalt) aus Fertigteilen besteht. Für die Beurteilung „überwiegend“ sind die meist konventionell errichteten Fundamente oder Kellergeschosse mit zu berücksichtigen. Als **konventionelle Bauten** gelten Bauvorhaben, die nicht aus Fertigteilen im obigen Sinne zusammengefügt sind.

**Wohngebäude** sind Gebäude, die mindestens zur Hälfte (gemessen am Anteil der Wohnfläche an der Nutzfläche gemäß DIN 277) Wohnzwecken dienen. Zu den Wohngebäuden zählen auch Ferien-, Sommer- und Wochenendhäuser mit einer Mindestgröße von 50 m<sup>2</sup> Wohnfläche.

**Wohngebäude mit Eigentumswohnungen** sind Wohngebäude, die Wohneinheiten enthalten, an denen durch Eintragung im Wohnungsgrundbuch Sondereigentum nach den Vorschriften des Wohnungseigentumsgesetzes begründet ist oder werden soll. Entsprechend den Vorschriften des Wohnungseigentumsgesetzes besteht ein Wohngebäude entweder ausschließlich aus Eigentumswohnungen oder es befindet sich überhaupt keine Eigentumswohnung darin. Maßgebend ist die Absicht des Bauherrn zum Zeitpunkt der Baugenehmigung. Ein „Wohngebäude mit Eigentumswohnungen“ liegt auch dann vor, wenn der Bauherr beabsichtigt, einen Teil oder alle der im Grundbuch als Eigentumswohnungen nachzuweisenden Wohnungen zu vermieten.

**Wohnheime** sind Wohngebäude, die den Wohnbedürfnissen bestimmter Bevölkerungskreise (z. B. Studenten, Senioren) dienen und Gemeinschaftsräume besitzen. Die Bewohner von Wohnheimen führen einen eigenen Haushalt. Die Zuordnung eines Gebäudes zu den Wohnheimen oder zu den Anstaltsgebäuden (Nichtwohngebäuden) hängt von der primären Zweckbestimmung des Gebäudes ab. So zählen zu den Wohnheimen (Wohngebäuden) z. B. Studentenheime, Heime für Pflegepersonal, Alten- und Altenwohnheime, Schülerwohnheime und Behindertenheime, bei denen das Wohnen im Vordergrund steht. Dagegen gelten u. a. Altenpflege- und Krankenhäuser, Säuglings-, Erziehungs- und Müttergenesungsheime, Heime von Unterrichtsanstalten sowie Heime für die Eingliederung und Pflege Behinderter als Nichtwohngebäude.

**Nichtwohngebäude** sind Gebäude, die überwiegend (mindestens zu mehr als der Hälfte der Nutzfläche) Nichtwohnzwecken dienen. Zu den Nichtwohngebäuden zählen Anstaltsgebäude, Büro- und Verwaltungsgebäude, landwirtschaftliche Betriebsgebäude, nichtlandwirtschaftliche Betriebsgebäude (wie Fabrikgebäude, Handelsgebäude, Hotels u. dgl.) und sonstige Nichtwohngebäude (wie Schulgebäude, Kindertagesstätten, Sporthallen). Bei gemischter Nutzung (z. B. Rechtsanwalts- und Arztpraxen) ist nur die Zweckbestimmung anzugeben, die gemessen an der zurechenbaren Nutzfläche überwiegt (Schwerpunkt).

**Haustyp des Wohngebäudes:** Ein **Einzelhaus** ist ein einzelnes, freistehendes Wohngebäude. Es kann auch aus mehreren Gebäudeteilen bestehen. Ein Einzelhaus kann ein Ein-, Zwei- oder Mehrfamilienhaus sein. Ein **Doppelhaus** besteht aus zwei Wand an Wand gebauten Wohngebäuden, die durch massive und vom Keller bis zum Dach reichende Wände (Brandmauern) getrennt sind. Diese Gebäude können Ein-, Zwei- oder Mehrfamilienhäuser sein. Ein **gereihtes Haus** ist ein Wohngebäude, das mit mindestens zwei anderen Gebäuden aneinander gebaut ist, unabhängig davon, ob es sich dabei um Ein- oder Mehrfamilienhäuser handelt. Die Gebäude müssen nicht baugleich sein, sie können auch seitlich oder in der Höhe versetzt sein. Reiheneckhäuser zählen auch hierzu. Wohngebäude, die sich nicht in die vorgegebene Typisierung einordnen lassen, sind der Gruppe „**Sonstiger Haustyp**“ zuzurechnen (z. B. terrassenförmige Wohnhügel).

**Überwiegend verwendeter Baustoff** ist derjenige, der bei der Erstellung der tragenden Konstruktion des Gebäudes überwiegend Verwendung findet.

Bei der Angabe zur **verwendeten Energie** für die Heizung wird unterschieden in **primäre** und **sekundäre** Energie. Als **primäre Energie** gilt die bezogen auf den Energieanteil überwiegende Energiequelle, als **sekundäre Energie** die weitere, nachrangig eingesetzte Energiequelle. Bei mehr als zwei Energiequellen werden nur die beiden überwiegend genutzten Quellen entsprechend ihres Anteils (primär/sekundär) angegeben. Die Angabe zur sekundären Heizenergie ist nur erforderlich, wenn mindestens eine weitere Energie für die Beheizung eingesetzt wird. Für Gebäude, die aufgrund ihrer guten Wärmedämmung nicht über ein klassisches Heizsystem, sondern nur über Lüftungsanlagen verfügen (z. B. Passivhäuser oder Plus-Energie-Häuser), ist bei der primär verwendeten Heizenergie „**keine**“ angegeben.

Bei Beheizung durch eine **Wärmepumpe** ist die Art der hierzu überwiegend genutzten Wärmequelle anzugeben. Unterschieden werden die Wärmequellen **Erde (Geothermie)**, **Luft (Aerothermie)** und **Wasser (Hydrothermie)**, wobei die Thermiearten Aerothermie und Hydrothermie im Erhebungsbogen für Baugenehmigungen unter dem Oberbegriff **Umweltthermie** zusammengefasst werden. Wenn die Wärmepumpe überwiegend andere Wärmequellen nutzt (wie z. B. Abwärme oder Solarwärme), ist **Sonstige Energie** anzugeben. Sofern Tiefengeothermie über ein Fernwärmenetz genutzt wird, ist Fernwärme anzugeben. **Solarthermie** ist die durch Nutzung der Solarstrahlung technisch nutzbar gemachte Wärme für Warmwasser und ggf. auch Heizung. **Holz** umfasst auch z. B. Holzpellets. **Biogas/Biomethan** ist das Umwandlungsprodukt aus fester oder flüssiger Biomasse. **Gas** umfasst auch Erdgas mit Beimischungen von Biogas in Erdgasqualität (**Biomethan**). Ist die ausschließliche Nutzung von Biomethan oder anderem Biogas vorgesehen, ist die Position **Biogas/Biomethan** auszuwählen. Andere Formen der Energiegewinnung aus Biomasse sind unter die Position **Sonstige Biomasse** zu subsumieren. Der Kategorie **Sonstige Energie** sind alle verbleibenden Energiearten zuzuordnen (wie z. B. Flüssiggas, Koks/Kohle und Briketts).

Der **Rauminhalt** von Bauwerken ist das von den äußeren Begrenzungsflächen eines Gebäudes eingeschlossene Volumen (Bruttorauminhalt), d. h. das Produkt aus der überbauten Fläche und der anzusetzenden Höhe, inkl. des Rauminhalts der Konstruktion (DIN 277 Teil 1, in der jeweils gültigen Fassung).

**Vollgeschoss** sind Geschosse im Sinne der in den Landesbauordnungen festgelegten Definitionen (siehe § 20 Abs. 1 BauNVO). Kellergeschosse und Dachgeschosse gelten i. d. R. nicht als Vollgeschosse.

Als **Nutzfläche** in der Bautätigkeitsstatistik gilt entsprechend DIN 277 derjenige Teil der Netto-Grundfläche, welcher der Zweckbestimmung und Nutzung des Bauwerks dient, allerdings abzüglich der Wohnfläche. **Nicht** zur Nutzfläche gehören die technische Funktionsfläche (Fläche der Räume für betriebstechnische Anlagen) sowie die Verkehrsfläche (Flächen zur Verkehrserschließung und -sicherung, wie z. B. Flure, Hallen, Treppen, Aufzugschächte usw.).

Die **Wohnfläche** (zu berechnen nach der Wohnflächenverordnung (WoFIV vom 25. November 2003, in der jeweils aktuellen Fassung)) umfasst die Grundflächen der Räume, die ausschließlich zu dieser Wohnung gehören, also die Flächen von Wohn- und Schlafräumen, Küchen und Nebenräumen (z. B. Dielen, Abstellräume und Bäder) innerhalb der Wohnung. Die Wohnfläche eines Wohnheims umfasst die Grundflächen der Räume, die zur alleinigen und gemeinschaftlichen Nutzung durch die Bewohner bestimmt sind. Zur Wohnfläche gehören auch die Grundflächen von Wintergärten, Schwimmbädern und ähnlichen nach allen Seiten geschlossenen Räumen sowie von Balkonen, Loggien, Dachgärten und Terrassen, wenn sie ausschließlich zu der Wohnung oder dem Wohnheim gehören. **Nicht** zur Wohnfläche (und somit zur **Nutzfläche**) zählen die Grundflächen von Zuhörerräumen (z. B. Kellerräumen, Abstellräumen außerhalb der Wohnung, Waschküchen, Bodenräumen, Trockenräumen, Garagen und Geschäftsräumen).

Unter einer **Wohnung** sind nach außen abgeschlossene, zu Wohnzwecken bestimmte, in der Regel zusammenliegende Räume zu verstehen, die die Führung eines eigenen Haushalts ermöglichen. Wohnungen haben einen eigenen Eingang unmittelbar vom Freien, von einem Treppenhaus oder einem Vorraum. Zur Wohnung können aber auch außerhalb des eigentlichen Wohnungsabschlusses liegende, zu Wohnzwecken ausgebaute Keller- oder Bodenräume (z. B. Mansarden) gehören.

Die **Zahl der Räume** umfasst alle Wohn-, Ess- und Schlafzimmer und andere separate Räume (z. B. bewohnbare Keller- und Bodenräume) von mindestens 6 m<sup>2</sup> Wohnfläche sowie abgeschlossene Küchen unabhängig von deren Größe. Bad, Toilette, Flur und Wirtschaftsräume werden grundsätzlich nicht mitgezählt. Ein Wohnzimmer mit einer Essecke, Schlaf- oder Kochnische ist als ein Raum zu zählen.

**Veranschlagte Kosten des Bauwerks** sind die Kosten des Bauwerks gemäß DIN 276 (in der jeweils gültigen Fassung) als Summe der Kostengruppen 300 und 400. Baukosten im Sinne der Bautätigkeitsstatistik sind somit die Kosten der Baukonstruktionen (einschl. Erdarbeiten und baukonstruktive Einbauten) sowie die Kosten der technischen Anlagen. Kosten für nicht fest verbundene Einbauten, die nicht Bestandteil des Bauwerks sind, wie Großrechenanlagen oder industrielle Produktionsanlagen, sind nicht einzubeziehen. Die Umsatzsteuer ist in den veranschlagten Kosten enthalten.

Abb. 1  
Genehmigte Wohnungen in Bayern seit Januar 2007

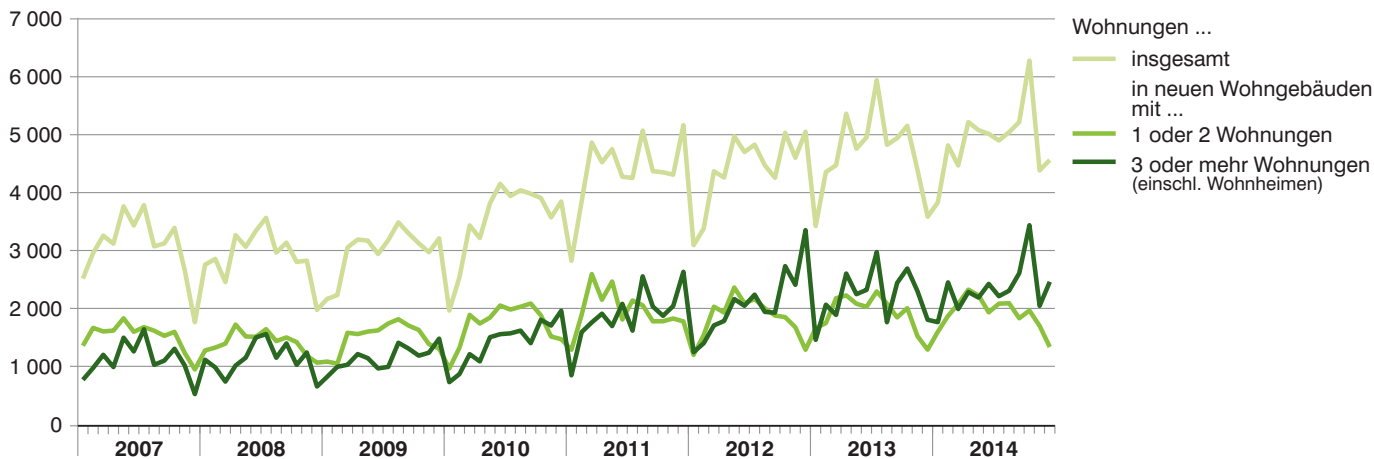


Abb. 2  
Genehmigte Wohnungen in den Regierungsbezirken in Bayern von Januar bis Dezember 2014  
Veränderung gegenüber dem Vergleichszeitraum des Vorjahres in Prozent

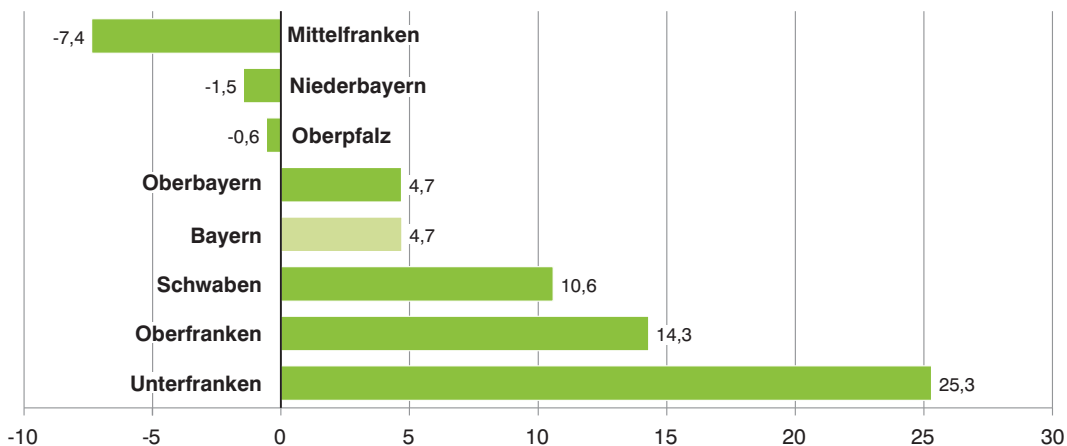


Abb. 3  
Genehmigte neue Nichtwohngebäude in Bayern von Januar bis Dezember 2014  
Veränderung gegenüber dem Vergleichszeitraum des Vorjahres in Prozent

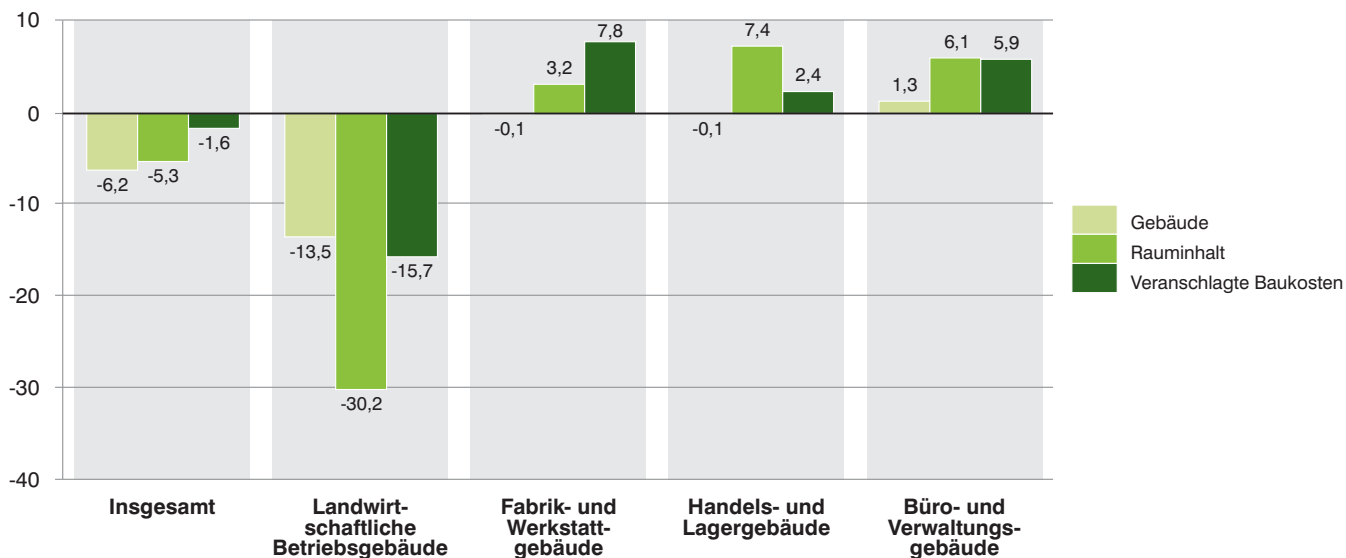




Abb. 4

### Genehmigte Wohnungen in den kreisfreien Städten und Landkreisen in Bayern von Januar bis Dezember 2014

Veränderung gegenüber dem Vergleichszeitraum des Vorjahres in Prozent

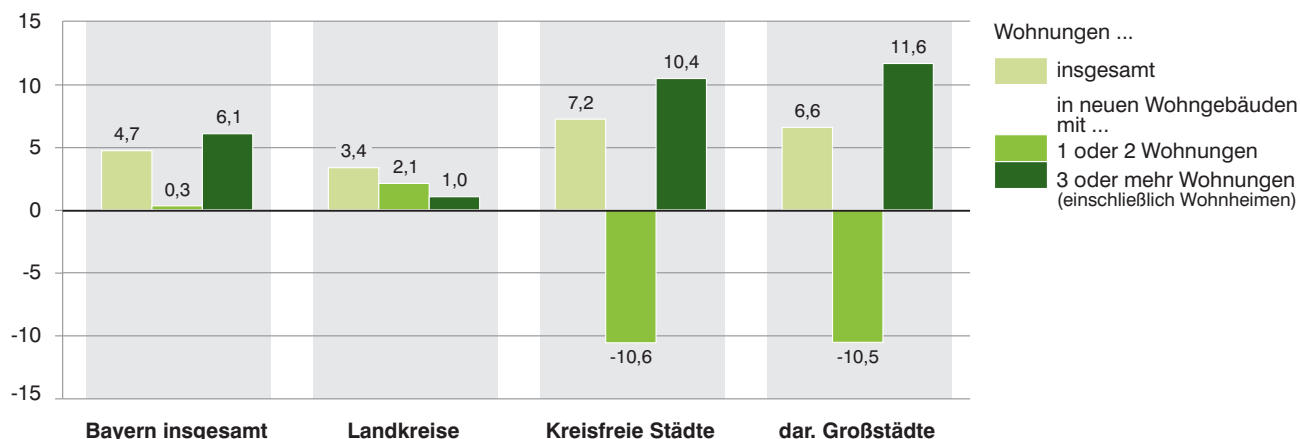


Abb. 5

### Genehmigte Wohnungen in neuen Wohngebäuden je 10 000 Einwohner in Bayern von Januar bis Dezember 2014

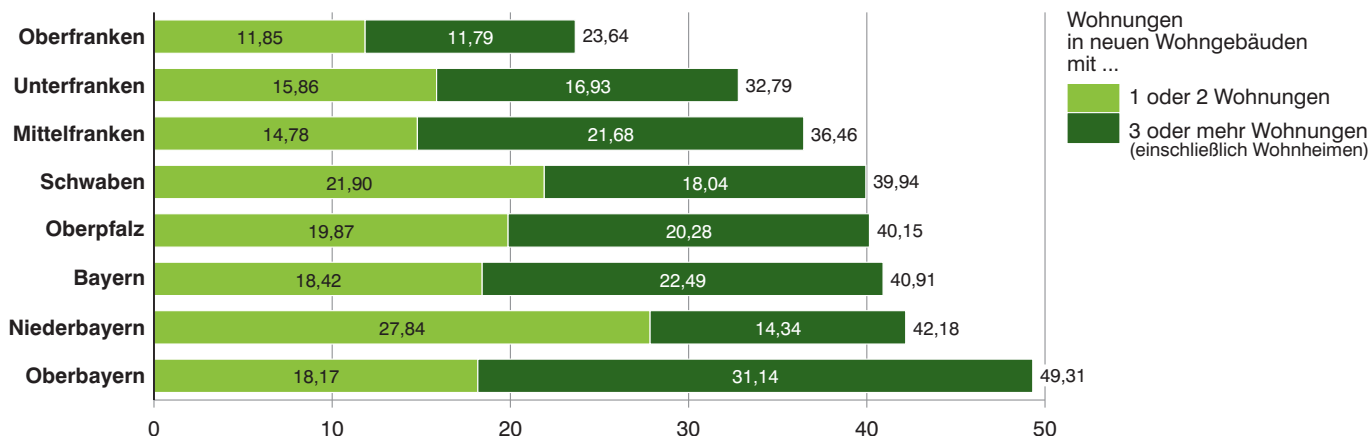
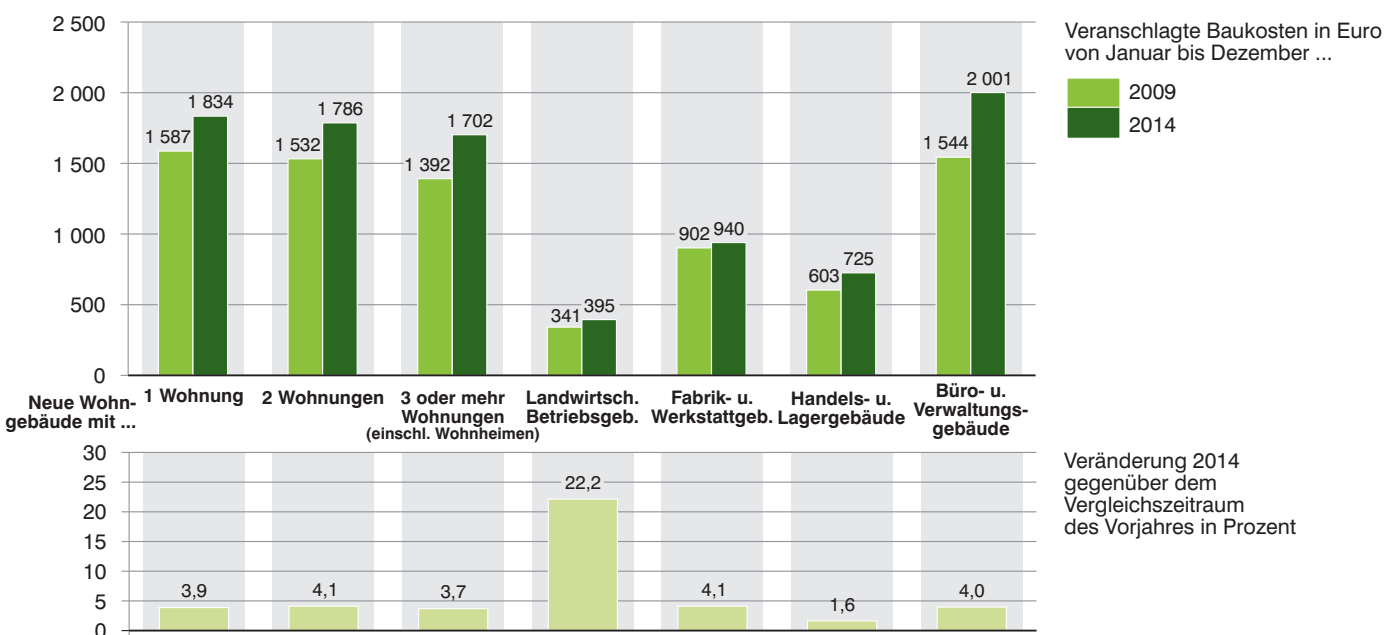


Abb. 6

### Veranschlagte Baukosten je m<sup>2</sup> Wohn- bzw. Nutzfläche im Neubau in Bayern von Januar bis Dezember 2009 und 2014



# 1. Baugenehmigungen in Bayern seit 1980

Berichtszeitraum <sup>2)</sup>	Errichtung neuer Gebäude								Wohnungen insgesamt <sup>4)</sup>
	Wohnbau <sup>1)</sup>				Nichtwohnbau				
	Gebäude	Rauminhalt	Wohnungen	Veranschlagte Kosten der Bauwerke <sup>3)</sup>	Gebäude	Rauminhalt	Nutzfläche	Veranschlagte Kosten der Bauwerke <sup>3)</sup>	
	Anzahl	1 000 m <sup>3</sup>	Anzahl	1 000 €	Anzahl	1 000 m <sup>3</sup>	100 m <sup>2</sup>	1 000 €	
1980 .....	42 566	50 413	73 417	6 827 827	11 360	42 724	72 524	3 799 500	78 718
1981 .....	37 272	46 050	70 107	6 772 884	10 417	35 868	60 322	3 441 718	75 876
1982 .....	31 503	40 525	64 146	6 405 406	10 028	36 050	61 071	3 855 039	70 241
1983 .....	37 764	48 904	81 866	8 100 298	12 113	40 092	68 836	4 079 289	88 555
1984 .....	31 008	39 885	68 817	6 792 378	9 556	34 241	55 451	3 381 131	74 460
1985 .....	27 221	33 478	55 421	5 783 277	9 902	35 130	57 959	3 708 322	61 026
1986 .....	27 710	31 981	49 556	5 553 623	9 981	39 286	64 529	4 276 282	54 466
1987 .....	27 342	31 461	46 778	5 520 504	10 368	39 422	63 623	4 058 230	51 004
1988 .....	29 932	34 521	51 349	6 154 538	11 163	41 147	67 438	4 637 392	56 256
1989 .....	31 595	38 472	59 472	6 986 363	11 383	43 889	72 318	4 894 633	65 475
1990 .....	35 952	46 716	76 581	8 763 791	12 004	45 546	74 233	5 376 050	86 316
1991 .....	34 552	46 538	77 999	9 177 417	12 176	52 237	83 570	6 439 827	87 792
1992 .....	39 058	55 413	95 884	11 693 365	11 953	47 214	78 490	6 510 591	107 204
1993 .....	43 469	62 914	110 080	14 051 106	12 003	44 873	72 831	6 528 672	122 865
1994 .....	44 728	65 642	115 754	15 328 241	11 517	46 375	76 397	7 026 881	127 598
1995 .....	35 042	48 876	81 871	11 637 840	11 142	48 228	75 253	7 255 566	92 272
1996 .....	35 931	45 740	69 308	10 962 664	10 663	41 931	65 730	5 585 679	78 654
1997 .....	35 772	43 890	64 297	10 272 471	11 169	42 014	66 835	5 378 766	73 567
1998 .....	40 148	47 558	68 745	10 980 529	12 192	49 462	78 080	5 919 860	78 359
1999 .....	39 168	45 674	65 840	10 572 695	10 477	51 434	80 688	6 270 203	74 777
2000 .....	33 124	38 461	55 372	8 983 497	10 187	46 184	75 709	5 753 671	63 163
2001 .....	29 609	34 578	49 588	8 109 415	9 072	50 103	80 871	6 643 446	56 161
2002 .....	30 040	33 948	47 256	8 079 298	8 308	44 977	69 385	6 152 051	53 225
2003 .....	36 130	40 918	54 673	9 627 081	7 898	40 503	62 357	4 632 453	62 645
2004 .....	31 255	35 901	50 189	8 518 789	7 803	36 761	56 717	4 293 700	57 721
2005 .....	25 510	29 839	43 254	7 160 738	7 375	35 516	54 602	4 168 851	49 712
2006 .....	27 896	32 427	46 188	7 820 357	8 561	42 457	66 278	4 915 995	53 057
2007 .....	18 537	21 752	31 771	5 345 086	8 019	48 907	72 068	5 376 179	36 859
2008 .....	17 203	21 138	30 728	5 353 426	8 564	50 763	74 163	5 395 346	35 053
2009 .....	18 136	22 133	31 621	5 701 553	8 596	46 509	69 543	6 257 727	35 639
2010 .....	20 980	25 299	37 962	6 811 771	9 733	49 407	70 914	5 519 497	42 416
2011 .....	24 159	30 278	45 847	8 610 161	9 776	53 520	79 021	7 185 108	52 010
2012 .....	22 814	29 550	47 041	8 581 795	8 708	50 282	72 706	6 824 902	52 930
2013 .....	23 764	31 223	49 513	9 274 109	8 505	51 204	74 355	6 707 580	55 972
2014 .....									
2008 1. Vj. ....	4 043	4 894	6 883	1 217 971	1 809	11 004	15 242	1 101 097	8 077
2. Vj. ....	4 795	5 898	8 463	1 485 897	2 630	14 386	20 743	1 398 321	9 678
3. Vj. ....	4 633	5 765	8 731	1 470 519	2 301	13 919	20 837	1 441 689	9 673
4. Vj. ....	3 732	4 580	6 645	1 178 558	1 824	11 455	17 335	1 459 380	7 619
2009 1. Vj. ....	3 760	4 655	6 609	1 184 006	1 637	10 127	15 011	1 318 984	7 463
2. Vj. ....	4 726	5 753	8 151	1 480 151	2 214	11 062	15 662	1 277 537	9 308
3. Vj. ....	5 241	6 390	9 014	1 653 455	2 418	11 806	18 422	1 585 239	9 966
4. Vj. ....	4 411	5 432	8 029	1 405 071	2 324	13 555	20 540	2 086 762	9 081
2010 1. Vj. ....	4 187	5 052	7 037	1 327 115	1 964	9 440	13 667	1 215 101	7 949
2. Vj. ....	5 579	6 646	9 827	1 756 442	2 980	13 443	19 773	1 407 285	11 186
3. Vj. ....	6 123	7 236	10 728	1 924 055	2 572	14 265	19 037	1 376 314	11 962
4. Vj. ....	5 090	6 365	10 369	1 804 005	2 218	12 260	18 429	1 525 087	11 314
2011 1. Vj. ....	5 848	6 970	10 042	1 956 626	1 988	11 326	16 999	1 541 707	11 564
2. Vj. ....	6 493	8 017	12 146	2 234 976	2 728	14 025	20 917	1 842 182	13 539
3. Vj. ....	6 176	7 864	12 209	2 263 994	2 598	13 283	19 846	1 639 726	13 684
4. Vj. ....	5 641	7 428	11 969	2 154 077	2 463	14 880	21 232	2 163 030	13 767
2012 1. Vj. ....	4 892	6 092	9 171	1 774 758	1 851	10 813	15 569	1 340 770	10 844
2. Vj. ....	6 499	8 087	12 409	2 346 768	2 653	15 345	21 855	1 850 861	13 927
3. Vj. ....	6 213	7 977	12 188	2 273 004	2 284	12 169	18 017	1 772 333	13 548
4. Vj. ....	5 211	7 421	13 317	2 194 079	1 922	11 919	17 298	1 861 185	14 654
2013 1. Vj. ....	5 696	7 186	11 037	2 101 073	1 776	11 044	16 485	1 507 705	12 248
2. Vj. ....	6 466	8 567	13 476	2 502 523	2 498	11 869	17 695	1 533 228	14 997
3. Vj. ....	6 455	8 598	13 433	2 569 937	2 345	15 876	22 100	1 974 366	15 688
4. Vj. ....	5 147	6 930	11 631	2 113 024	1 886	12 382	18 017	1 687 187	13 108
2014 1. Vj. ....	5 694	7 503	11 789	2 270 982	1 920	12 907	17 278	1 604 818	13 107
2. Vj. ....	6 593	8 465	13 411	2 591 685	2 324	13 099	18 757	1 609 204	15 296
3. Vj. ....	6 262	8 344	13 170	2 602 802	2 024	12 134	17 744	1 838 474	15 193
4. Vj. ....	5 394	7 462	12 969	2 347 515	1 710	10 347	15 310	1 545 239	15 205

<sup>1)</sup> Einschl. Wohnheime. - <sup>2)</sup> Ab Berichtsjahr 2012 werden die "Sonstigen Wohneinheiten" als Wohnungen erfasst. - <sup>3)</sup> Im Vergleich zu früheren Veröffentlichungen feststellbare Abweichungen im Ergebnisausweis resultieren aus einer nachträglichen maschinellen Umsetzung der gemeldeten DM-Beträge in Euro-Werte in den Einzeldatensätzen. - <sup>4)</sup> In Wohn- und Nichtwohngebäuden einschl. Baumaßnahmen an bestehenden Gebäuden.

## 2. Baugenehmigungen in Bayern seit 2010 nach Monaten

Berichtszeitraum <sup>2)</sup>	Errichtung neuer Gebäude								Wohnungen ins- gesamt <sup>4)</sup>
	Wohnbau <sup>1)</sup>				Nichtwohnbau				
	Gebäude	Rauminhalt	Wohnungen	Veranschlagte Kosten der Bauwerke <sup>3)</sup>	Gebäude	Rauminhalt	Nutzfläche	Veranschlagte Kosten der Bauwerke <sup>3)</sup>	
	Anzahl	1 000 m <sup>3</sup>	Anzahl	1 000 €	Anzahl	1 000 m <sup>3</sup>	100 m <sup>2</sup>	1 000 €	
2010 Januar .....	979	1 185	1 711	316 232	462	2 158	3 437	336 290	1 970
Februar .....	1 327	1 577	2 210	408 739	586	3 325	4 473	329 278	2 544
März .....	1 881	2 290	3 116	602 144	916	3 958	5 757	549 603	3 435
April .....	1 702	1 973	2 843	521 615	961	3 973	5 772	353 771	3 217
Mai .....	1 833	2 242	3 362	595 310	1 062	5 442	7 733	597 155	3 818
Juni .....	2 044	2 430	3 621	639 493	957	4 029	6 266	456 707	4 150
Juli .....	1 978	2 335	3 565	623 034	857	3 746	5 433	398 711	3 940
August .....	2 058	2 447	3 661	653 032	888	3 697	5 859	417 704	4 040
September ..	2 087	2 453	3 500	647 989	827	6 822	7 745	559 899	3 980
Oktober .....	1 900	2 353	3 700	646 812	817	4 548	6 354	561 457	3 907
November ...	1 615	2 062	3 235	600 440	707	3 955	6 061	378 643	3 573
Dezember ...	1 575	1 957	3 445	557 789	693	3 757	6 011	584 743	3 846
2011 Januar .....	1 314	1 558	2 152	447 505	476	2 421	3 669	290 954	2 826
Februar .....	1 927	2 364	3 494	677 382	634	4 260	6 147	591 976	3 846
März .....	2 607	3 048	4 364	831 793	878	4 644	7 183	658 777	4 860
April .....	2 203	2 743	4 072	763 626	869	4 593	6 664	636 846	4 521
Mai .....	2 441	2 863	4 173	789 605	1 027	4 969	7 587	620 696	4 746
Juni .....	1 849	2 411	3 901	681 721	832	4 462	6 667	583 740	4 272
Juli .....	2 186	2 703	3 767	753 990	844	3 798	6 325	448 920	4 252
August .....	2 139	2 718	4 620	787 661	920	4 694	6 520	567 062	5 066
September ..	1 851	2 443	3 823	722 361	834	4 792	7 001	623 744	4 367
Oktober .....	1 832	2 347	3 666	672 284	930	4 100	6 177	556 559	4 349
November ...	1 901	2 402	3 882	726 746	842	4 979	6 937	658 992	4 307
Dezember ...	1 908	2 679	4 421	755 047	692	5 805	8 120	948 063	5 159
2012 Januar .....	1 241	1 503	2 461	455 593	460	2 888	3 813	407 838	3 095
Februar .....	1 599	2 032	2 959	582 323	589	4 068	5 934	520 016	3 383
März .....	2 052	2 557	3 751	736 842	802	3 857	5 822	414 071	4 366
April .....	1 973	2 446	3 727	706 027	788	3 888	5 704	499 503	4 259
Mai .....	2 384	2 973	4 535	870 192	959	5 046	7 305	635 718	4 969
Juni .....	2 142	2 667	4 147	770 499	906	6 411	8 846	715 635	4 698
Juli .....	2 242	2 887	4 413	817 895	848	4 377	6 496	684 758	4 824
August .....	2 025	2 606	3 956	750 459	744	4 015	5 929	579 961	4 469
September ..	1 946	2 484	3 818	704 410	692	3 776	5 591	507 590	4 254
Oktober .....	1 930	2 619	4 591	771 261	743	4 682	6 673	716 039	5 030
November ...	1 795	2 450	4 096	717 369	625	3 774	5 605	626 966	4 598
Dezember ...	1 486	2 361	4 650	710 182	554	3 463	5 020	518 180	5 046
2013 Januar .....	1 701	2 139	3 135	623 190	492	4 634	6 831	537 802	3 426
Februar .....	1 800	2 286	3 825	670 392	566	2 679	4 352	412 166	4 352
März .....	2 195	2 760	4 077	807 491	718	3 731	5 303	557 737	4 470
April .....	2 259	3 022	4 838	872 130	829	4 070	5 965	572 256	5 356
Mai .....	2 123	2 733	4 339	784 790	820	3 614	5 530	432 021	4 754
Juni .....	2 084	2 854	4 361	858 308	849	4 186	6 202	529 955	4 950
Juli .....	2 392	3 331	5 277	974 516	877	6 282	8 327	663 815	5 933
August .....	2 097	2 594	3 858	774 059	783	4 586	6 977	642 404	4 820
September ..	1 966	2 673	4 298	826 574	685	5 011	6 824	669 839	4 936
Oktober .....	2 121	2 843	4 705	869 441	750	4 928	6 869	749 984	5 148
November ...	1 665	2 263	3 832	694 857	611	3 533	5 588	427 835	4 391
Dezember ...	1 361	1 834	3 109	551 601	525	3 922	5 560	509 368	3 584
2014 Januar .....	1 668	2 190	3 376	653 333	565	3 392	4 745	432 817	3 830
Februar .....	1 931	2 649	4 332	813 269	634	4 089	5 894	647 992	4 812
März .....	2 095	2 663	4 081	804 321	721	5 427	6 640	522 109	4 465
April .....	2 323	2 964	4 618	896 508	854	4 127	7 008	577 610	5 212
Mai .....	2 247	2 860	4 424	886 292	747	3 951	5 606	512 693	5 074
Juni .....	2 023	2 641	4 369	808 736	723	5 021	6 143	518 901	5 010
Juli .....	2 188	2 817	4 306	869 504	705	4 337	6 441	648 402	4 896
August .....	2 160	2 845	4 407	883 452	653	3 864	5 538	572 002	5 038
September ..	1 914	2 683	4 451	850 015	666	3 933	5 758	618 070	5 214
Oktober .....	2 123	3 028	5 408	956 835	688	3 794	5 601	567 358	6 270
November ...	1 774	2 255	3 758	707 078	520	3 350	4 900	405 243	4 381
Dezember ...	1 497	2 182	3 809	684 891	502	3 204	4 807	573 088	4 559

<sup>1)</sup> Einschl. Wohnheime. - <sup>2)</sup> Ab Berichtsjahr 2012 werden die "Sonstigen Wohneinheiten" als Wohnungen erfasst. - <sup>3)</sup> Im Vergleich zu früheren Veröffentlichungen feststellbare Abweichungen im Ergebnissenachweis resultieren aus einer nachträglichen maschinellen Umsetzung der gemeldeten DM-Beträge in Euro-Werte in den Einzeldatensätzen. - <sup>4)</sup> In Wohn- und Nichtwohngebäuden einschl. Baumaßnahmen an bestehenden Gebäuden.

### 3. Baugenehmigungen für Wohn- und Nichtwohngebäude

Lfd. Nr.	Gebäudeart Bauherr	Errichtung neuer				
		Gebäude	Rauminhalt	Nutzfläche	Wohnungen	
					insgesamt	Wohnfläche
		Anzahl	1 000 m <sup>3</sup>	100 m <sup>2</sup>	Anzahl	100 m <sup>2</sup>

#### Wohnbau

1	Wohngebäude mit 1 Wohnung .....	1 132	1 059	587	1 132	1 774
2	Wohngebäude mit 2 Wohnungen .....	106	135	69	212	232
3	Wohngebäude mit 3 oder mehr Wohnungen .....	254	930	313	2 155	1 719
4	Wohnheime .....	5	58	34	310	94
<b>5</b>	<b>Wohngebäude insgesamt .....</b>	<b>1 497</b>	<b>2 182</b>	<b>1 003</b>	<b>3 809</b>	<b>3 819</b>
6	darunter mit Eigentumswohnungen .....	172	685	235	1 563	1 258
7	im Freistellungs- bzw. Zustimmungsverfahren <sup>2)</sup> .....	481	546	306	882	975
Von den Wohngebäuden entfielen auf:						
8	Öffentliche Bauherren .....	2	6	2	23	14
9	Unternehmen .....	356	851	323	2 024	1 550
10	davon Wohnungsunternehmen .....	317	789	297	1 931	1 445
11	Immobilienfonds .....	1	1	1	1	1
12	sonstige Unternehmen .....	38	61	25	92	104
13	Private Haushalte .....	1 135	1 294	657	1 703	2 210
14	Organisationen ohne Erwerbszweck .....	4	31	22	59	45

#### Nichtwohnbau

15	Anstaltsgebäude .....	7	237	336	132	33
16	Büro- und Verwaltungsgebäude .....	24	312	504	95	21
17	Landwirtschaftliche Betriebsgebäude .....	124	497	734	-	-
18	Nichtlandwirtschaftliche Betriebsgebäude .....	315	2 021	3 020	37	39
19	darunter Fabrik- und Werkstattgebäude .....	63	403	567	8	9
20	Handels- und Lagergebäude .....	151	1 192	1 454	28	28
21	Hotels und Gaststätten .....	9	93	199	-	-
22	Sonstige Nichtwohngebäude .....	32	136	213	-	-
<b>23</b>	<b>Nichtwohngebäude insgesamt .....</b>	<b>502</b>	<b>3 204</b>	<b>4 807</b>	<b>264</b>	<b>93</b>
24	darunter im Freistellungs- bzw. Zustimmungsverfahren <sup>2)</sup> .....	64	399	619	7	6
Von den Nichtwohngebäuden entfielen auf:						
25	Öffentliche Bauherren .....	32	346	493	108	20
26	Unternehmen .....	343	2 491	3 692	32	32
27	davon Land- und Forstwirtschaft, Tierhaltung, Fischerei .....	125	493	734	-	-
28	Produzierendes Gewerbe .....	75	655	891	12	11
29	Handel, Kreditinstitute und Versicherungsgewerbe, Dienstleistungen, Verkehr und Nachrichtenübermittlung, Wohnungsunternehmen und Immobilienfonds .....	143	1 343	2 068	20	21
30	Private Haushalte .....	110	268	457	11	11
31	Organisationen ohne Erwerbszweck .....	17	99	165	113	29

<sup>1)</sup> Einschl. Küchen. - <sup>2)</sup> Genehmigungsfreistellung nach Artikel 58 bzw. bauaufsichtliche Zustimmung nach Artikel 73 der Bayerischen Bauordnung (BayBO).

## in Bayern im Dezember 2014 nach Gebäudearten und Bauherren

Gebäude		Alle Baumaßnahmen						Lfd. Nr.
Wohnräume <sup>1)</sup>	Veranschlagte Kosten der Bauwerke	Gebäude/ Baumaßnahmen	Nutzfläche	Wohnungen		Wohnräume <sup>1)</sup>	Veranschlagte Kosten der Bauwerke	
				insgesamt	Wohnfläche			
Anzahl	1 000 €	Anzahl	100 m <sup>2</sup>	Anzahl	100 m <sup>2</sup>	Anzahl	1 000 €	

### Wohnbau

6 652	331 660	X	X	X	X	X	X	X	1
899	42 500	X	X	X	X	X	X	X	2
6 669	290 209	X	X	X	X	X	X	X	3
382	20 522	10	56	281	87	417	25 370		4
<b>14 602</b>	<b>684 891</b>	<b>2 257</b>	<b>843</b>	<b>4 307</b>	<b>4 354</b>	<b>16 560</b>	<b>790 554</b>		<b>5</b>
4 898	208 421	230	172	1 677	1 366	5 245	227 191		6
3 842	162 836	529	302	902	1 000	3 949	167 193		7
95	2 812	3	2	63	14	120	3 500		8
6 087	259 268	430	268	2 119	1 657	6 518	288 389		9
5 711	240 567	355	262	1 979	1 515	6 016	261 815		10
4	175	5	1	4	4	11	885		11
372	18 526	70	6	136	138	491	25 689		12
8 284	409 664	1 814	551	2 074	2 639	9 790	484 374		13
136	13 147	10	22	51	45	132	14 291		14

### Nichtwohnbau

144	113 845	25	383	129	27	122	148 370		15
103	103 834	51	548	89	16	80	114 506		16
-	24 601	168	788	6	7	23	28 817		17
138	287 479	530	3 449	34	37	114	359 552		18
30	61 468	117	741	8	9	27	85 355		19
102	129 081	249	1 654	31	38	124	160 945		20
-	30 517	52	244	- 5	- 11	- 39	45 162		21
-	43 329	104	456	- 6	- 6	- 27	137 326		22
<b>385</b>	<b>573 088</b>	<b>878</b>	<b>5 625</b>	<b>252</b>	<b>80</b>	<b>312</b>	<b>788 571</b>		<b>23</b>
22	139 946	80	640	5	5	16	142 944		24
108	147 850	81	558	104	16	89	213 675		25
103	346 126	549	4 178	32	39	108	439 025		26
-	24 694	168	789	5	7	22	28 801		27
42	79 925	132	1 046	13	12	44	105 033		28
61	241 507	249	2 343	14	19	42	305 191		29
48	40 656	206	567	8	- 2	3	60 219		30
126	38 456	42	322	108	27	112	75 652		31

#### 4. Baugenehmigungen für Wohn- und Nichtwohngebäude

Schl.- Nr.	Gebiet	Errichtung neuer Wohngebäude								
		insgesamt <sup>1)</sup>					darunter mit 1 oder 2 Wohnungen			
		Gebäude	Raum- inhalt	Woh- nungen	Wohn- fläche	Veran- schlagte Kosten	Gebäude	Raum- inhalt	Woh- nungen	Wohn- fläche
		Anzahl	1 000 m <sup>3</sup>	Anzahl	100 m <sup>2</sup>	1 000 €	Anzahl	1 000 m <sup>3</sup>	Anzahl	100 m <sup>2</sup>

#### Zusammenstellung nach Regierungsbezirken

1	Oberbayern .....	566	832	1 448	1 421	277 138	460	437	502	723
2	Niederbayern .....	193	247	335	416	68 360	174	180	191	294
3	Oberpfalz .....	118	158	329	268	48 429	105	101	113	171
4	Oberfranken .....	53	72	114	130	23 404	47	46	48	78
5	Mittelfranken .....	182	282	609	520	84 417	151	135	161	240
6	Unterfranken .....	131	188	326	350	60 039	106	99	119	178
7	Schwaben .....	254	405	648	713	123 104	195	195	210	322
	<b>Bayern</b>	<b>1 497</b>	<b>2 182</b>	<b>3 809</b>	<b>3 819</b>	<b>684 891</b>	<b>1 238</b>	<b>1 194</b>	<b>1 344</b>	<b>2 005</b>
	Kreisfreie Städte .....	214	480	1 249	910	173 011	119	108	126	184
	darunter Großstädte <sup>3)</sup> .....	175	401	1 107	765	146 712	95	82	101	141
	Landkreise .....	1 283	1 702	2 560	2 908	511 880	1 119	1 086	1 218	1 822

#### Regierungsbezirk Oberbayern

##### Kreisfreie Städte

161	Ingolstadt .....	29	57	190	123	19 800	13	11	13	18
162	München .....	90	159	322	296	71 647	54	45	58	77
163	Rosenheim .....	-	-	-	-	-	-	-	-	-
	<b>Zusammen</b>	<b>119</b>	<b>216</b>	<b>512</b>	<b>419</b>	<b>91 447</b>	<b>67</b>	<b>55</b>	<b>71</b>	<b>95</b>

##### Landkreise

171	Altötting .....	17	32	57	56	9 272	11	13	11	20
172	Berchtesgadener Land .....	7	10	11	16	3 372	6	7	6	11
173	Bad Tölz-Wolfratshausen .....	12	21	27	31	6 561	9	12	11	15
174	Dachau .....	21	19	22	33	5 213	21	19	22	33
175	Ebersberg .....	69	60	80	107	18 281	66	53	68	96
176	Eichstätt .....	31	32	41	53	10 062	29	28	29	44
177	Erding .....	28	42	57	68	12 871	24	32	29	47
178	Freising .....	49	57	144	109	19 410	42	31	48	51
179	Fürstenfeldbruck .....	16	25	62	45	7 788	14	13	17	20
180	Garmisch-Partenkirchen .....	3	3	6	7	1 043	3	3	6	7
181	Landsberg am Lech .....	27	36	58	65	10 623	22	20	24	33
182	Miesbach .....	8	12	13	19	4 889	7	9	7	14
183	Mühdorf a. Inn .....	24	31	50	58	8 910	22	22	25	40
184	München .....	11	76	86	68	14 915	8	6	9	11
185	Neuburg-Schrobenhausen .....	18	26	44	44	7 517	15	16	16	24
186	Pfaffenhofen a.d. Ilm .....	29	29	44	53	9 008	27	23	29	42
187	Rosenheim .....	19	27	37	44	9 037	14	14	15	22
188	Starnberg .....	32	48	55	76	17 692	29	37	35	61
189	Traunstein .....	14	14	18	22	4 201	13	12	13	19
190	Weilheim-Schongau .....	12	16	24	30	5 026	11	12	11	18
	<b>Zusammen</b>	<b>447</b>	<b>616</b>	<b>936</b>	<b>1 002</b>	<b>185 691</b>	<b>393</b>	<b>382</b>	<b>431</b>	<b>628</b>
1	<b>Oberbayern .....</b>	<b>566</b>	<b>832</b>	<b>1 448</b>	<b>1 421</b>	<b>277 138</b>	<b>460</b>	<b>437</b>	<b>502</b>	<b>723</b>

<sup>1)</sup> Einschl. Wohnheime. - <sup>2)</sup> Genehmigungsfreistellung nach Artikel 58 bzw. bauaufsichtliche Zustimmung nach Artikel 73 der Bayerischen Bauordnung (BayBO). - <sup>3)</sup> München,

## in Bayern im Dezember 2014 nach Kreisen

noch: Errichtung neuer Wohngebäude		Errichtung neuer Nichtwohngebäude					Alle Baumaßnahmen						Schl.-Nr.
darunter mit Eigentumswohnungen		Gebäude	Raum-inhalt	Nutz-fläche	Woh-nungen	Veran-schlagte Kosten	Gebäude/Baumaß-nahmen	Nutz-fläche	Woh-nungen	darunter im Frei-stellungs-bzw. Zu-stimmungs-verfahren <sup>2)</sup>	Wohn-fläche	Veran-schlagte Kosten	
Gebäude	Woh-nungen												
Anzahl		1 000 m <sup>3</sup>	100 m <sup>2</sup>	Anzahl	1 000 €	Anzahl	100 m <sup>2</sup>	Anzahl		100 m <sup>2</sup>	1 000 €		

### Zusammenstellung nach Regierungsbezirken

72	731	172	1 216	1 937	231	238 361	1 106	2 469	1 836	418	1 649	615 656	1
11	83	73	383	607	6	123 138	361	777	344	125	444	206 531	2
6	46	55	172	305	1	27 511	261	593	353	57	302	144 127	3
3	19	36	373	483	-	35 205	165	584	195	22	163	77 723	4
21	233	53	574	716	2	80 676	376	995	671	66	588	210 743	5
13	99	35	189	291	5	28 200	330	377	403	41	451	115 992	6
46	352	78	295	469	19	39 997	536	672	757	178	838	208 353	7
<b>172</b>	<b>1 563</b>	<b>502</b>	<b>3 204</b>	<b>4 807</b>	<b>264</b>	<b>573 088</b>	<b>3 135</b>	<b>6 468</b>	<b>4 559</b>	<b>907</b>	<b>4 435</b>	<b>1 579 125</b>	
65	656	61	948	1 514	92	287 027	508	1 868	1 448	26	1 052	558 476	
57	604	40	626	1 046	86	169 033	382	1 343	1 265	15	879	400 702	
107	907	441	2 256	3 293	172	286 061	2 627	4 600	3 111	881	3 383	1 020 649	

### Regierungsbezirk Oberbayern

16	177	5	78	150	84	17 516	39	158	276	1	140	.	161
22	185	22	306	537	2	91 896	188	588	363	-	333	190 171	162
-	-	1	5	12	-	.	2	12	1	-	1	.	163
<b>38</b>	<b>362</b>	<b>28</b>	<b>389</b>	<b>699</b>	<b>86</b>	<b>.</b>	<b>229</b>	<b>758</b>	<b>640</b>	<b>1</b>	<b>475</b>	<b>229 872</b>	
4	39	8	139	138	-	11 528	28	157	58	26	58	21 372	171
-	-	3	14	20	-	1 559	36	35	24	3	27	7 557	172
1	9	7	24	61	2	7 927	40	90	31	2	32	21 596	173
-	-	2	2	4	-	.	32	37	25	1	35	25 279	174
-	-	6	32	36	1	2 667	84	59	97	51	123	22 947	175
2	12	10	52	74	1	4 939	56	98	43	11	58	18 679	176
2	21	12	36	71	-	7 272	56	94	66	9	75	23 059	177
7	96	12	54	102	26	7 796	71	148	187	114	127	28 810	178
1	12	8	105	139	2	24 406	33	155	66	54	50	33 249	179
-	-	2	35	60	-	.	5	61	6	-	7	.	180
4	31	7	45	69	109	13 370	62	76	176	7	106	26 628	181
1	6	5	7	13	-	1 412	22	23	17	6	25	.	182
2	25	7	18	32	-	1 437	42	45	53	46	62	11 422	183
2	58	7	45	79	3	16 706	28	138	90	-	72	33 363	184
3	28	6	22	33	-	1 215	28	53	43	31	44	10 240	185
1	4	6	12	20	-	1 549	45	38	46	22	56	11 757	186
2	13	15	117	162	-	12 396	56	203	50	12	59	27 282	187
2	15	5	31	56	1	5 887	65	80	61	5	87	25 990	188
-	-	9	26	50	-	2 905	49	77	25	10	32	11 223	189
-	-	7	10	21	-	1 132	39	45	32	7	40	15 462	190
<b>34</b>	<b>369</b>	<b>144</b>	<b>827</b>	<b>1 238</b>	<b>145</b>	<b>.</b>	<b>877</b>	<b>1 711</b>	<b>1 196</b>	<b>417</b>	<b>1 174</b>	<b>385 784</b>	
<b>72</b>	<b>731</b>	<b>172</b>	<b>1 216</b>	<b>1 937</b>	<b>231</b>	<b>238 361</b>	<b>1 106</b>	<b>2 469</b>	<b>1 836</b>	<b>418</b>	<b>1 649</b>	<b>615 656</b>	<b>1</b>

Nürnberg, Augsburg, Regensburg, Ingolstadt, Würzburg, Fürth, Erlangen.

## Noch: 4. Baugenehmigungen für Wohn- und Nichtwohngebäude

Schl.-Nr.	Gebiet	Errichtung neuer Wohngebäude								
		insgesamt <sup>1)</sup>					darunter mit 1 oder 2 Wohnungen			
		Gebäude	Raum-inhalt	Woh-nungen	Wohn-fläche	Veran-schlagte Kosten	Gebäude	Raum-inhalt	Woh-nungen	Wohn-fläche
		Anzahl	1 000 m <sup>3</sup>	Anzahl	100 m <sup>2</sup>	1 000 €	Anzahl	1 000 m <sup>3</sup>	Anzahl	100 m <sup>2</sup>

### Regierungsbezirk Niederbayern

#### Kreisfreie Städte

261	Landshut .....	5	10	18	19	.	3	4	3	6
262	Passau .....	1	1	1	1	.	1	1	1	1
263	Straubing .....	-	-	-	-	-	-	-	-	-
	<b>Zusammen</b>	<b>6</b>	<b>11</b>	<b>19</b>	<b>21</b>	<b>4 077</b>	<b>4</b>	<b>4</b>	<b>4</b>	<b>8</b>

#### Landkreise

271	Deggendorf .....	46	44	58	77	12 579	44	39	49	68
272	Freyung-Grafenau .....	3	2	3	4	709	3	2	3	4
273	Kelheim .....	27	46	68	77	11 655	21	24	24	39
274	Landshut .....	15	18	20	28	4 383	14	15	14	23
275	Passau .....	25	25	29	42	6 433	25	25	29	42
276	Regen .....	7	8	7	13	2 286	7	8	7	13
277	Rottal-Inn .....	28	46	72	80	11 867	24	27	25	43
278	Straubing-Bogen .....	19	24	29	39	7 645	18	17	21	29
279	Dingolfing-Landau .....	17	24	30	37	6 726	14	18	15	25
	<b>Zusammen</b>	<b>187</b>	<b>237</b>	<b>316</b>	<b>396</b>	<b>64 283</b>	<b>170</b>	<b>176</b>	<b>187</b>	<b>286</b>
<b>2</b>	<b>Niederbayern .....</b>	<b>193</b>	<b>247</b>	<b>335</b>	<b>416</b>	<b>68 360</b>	<b>174</b>	<b>180</b>	<b>191</b>	<b>294</b>

### Regierungsbezirk Oberpfalz

#### Kreisfreie Städte

361	Amberg .....	3	3	4	5	938	3	3	4	5
362	Regensburg .....	4	20	131	35	5 424	2	2	2	3
363	Weiden i.d.OPf. ....	4	10	17	17	2 870	3	4	3	6
	<b>Zusammen</b>	<b>11</b>	<b>33</b>	<b>152</b>	<b>57</b>	<b>9 232</b>	<b>8</b>	<b>9</b>	<b>9</b>	<b>14</b>

#### Landkreise

371	Amberg-Sulzbach .....	5	18	30	24	8 117	4	5	6	7
372	Cham .....	9	10	10	14	2 441	9	10	10	14
373	Neumarkt i.d.OPf. ....	25	29	50	54	8 496	20	19	22	33
374	Neustadt a.d.Waldnaab .....	4	5	6	7	1 368	3	3	3	5
375	Regensburg .....	29	28	36	49	8 393	28	26	28	44
376	Schwandorf .....	30	29	39	53	8 835	28	24	29	43
377	Tirschenreuth .....	5	5	6	10	1 547	5	5	6	10
	<b>Zusammen</b>	<b>107</b>	<b>125</b>	<b>177</b>	<b>211</b>	<b>39 197</b>	<b>97</b>	<b>92</b>	<b>104</b>	<b>157</b>
<b>3</b>	<b>Oberpfalz .....</b>	<b>118</b>	<b>158</b>	<b>329</b>	<b>268</b>	<b>48 429</b>	<b>105</b>	<b>101</b>	<b>113</b>	<b>171</b>

<sup>1)</sup> Einschl. Wohnheime. - <sup>2)</sup> Genehmigungsfreistellung nach Artikel 58 bzw. bauaufsichtliche Zustimmung nach Artikel 73 der Bayerischen Bauordnung (BayBO).



## in Bayern im Dezember 2014 nach Kreisen

noch: Errichtung neuer Wohngebäude		Errichtung neuer Nichtwohngebäude					Alle Baumaßnahmen						Schl.-Nr.
darunter mit Eigentumswohnungen		Gebäude	Raum-inhalt	Nutz-fläche	Woh-nungen	Veran-schlagte Kosten	Gebäude/Baumaß-nahmen	Nutz-fläche	Woh-nungen	darunter im Frei-stellungs-bzw. Zu-stimmungs-verfahren <sup>2)</sup>	Wohn-fläche	Veran-schlagte Kosten	
Gebäude	Woh-nungen												
Anzahl		1 000 m <sup>3</sup>	100 m <sup>2</sup>	Anzahl	1 000 €	Anzahl	100 m <sup>2</sup>	Anzahl		100 m <sup>2</sup>	1 000 €		

### Regierungsbezirk Niederbayern

1	3	3	165	234	-	.	9	237	19	4	20	82 236	261
-	-	2	12	16	-	.	7	16	8	1	6	5 233	262
-	-	4	45	50	5	21 347	8	51	4	-	1	21 432	263
<b>1</b>	<b>3</b>	<b>9</b>	<b>221</b>	<b>300</b>	<b>5</b>	<b>103 140</b>	<b>24</b>	<b>304</b>	<b>31</b>	<b>5</b>	<b>27</b>	<b>108 901</b>	
2	9	11	36	95	1	3 363	66	144	28	25	70	21 770	271
-	-	1	1	1	-	.	8	5	3	2	5	1 028	272
1	6	7	13	19	-	829	46	40	77	30	86	13 647	273
1	6	4	14	16	-	706	19	24	20	10	28	5 089	274
-	-	6	37	78	-	9 831	43	93	36	18	49	17 657	275
-	-	3	2	3	-	.	13	9	7	-	13	3 022	276
4	47	18	44	66	-	3 669	67	99	79	28	86	17 275	277
-	-	7	10	18	-	1 024	47	36	32	3	42	10 835	278
2	12	7	6	10	-	374	28	23	31	4	37	7 307	279
<b>10</b>	<b>80</b>	<b>64</b>	<b>162</b>	<b>307</b>	<b>1</b>	<b>19 998</b>	<b>337</b>	<b>474</b>	<b>313</b>	<b>120</b>	<b>416</b>	<b>97 630</b>	
<b>11</b>	<b>83</b>	<b>73</b>	<b>383</b>	<b>607</b>	<b>6</b>	<b>123 138</b>	<b>361</b>	<b>777</b>	<b>344</b>	<b>125</b>	<b>444</b>	<b>206 531</b>	<b>2</b>

### Regierungsbezirk Oberpfalz

-	-	3	32	48	-	5 650	8	51	5	1	4	7 157	361
-	-	1	31	66	-	.	11	223	126	-	31	47 949	362
1	14	2	5	7	1	.	7	20	18	2	18	9 861	363
<b>1</b>	<b>14</b>	<b>6</b>	<b>68</b>	<b>121</b>	<b>1</b>	<b>16 732</b>	<b>26</b>	<b>294</b>	<b>149</b>	<b>3</b>	<b>53</b>	<b>64 967</b>	
-	-	6	13	21	-	2 588	22	31	34	-	31	11 891	371
-	-	8	10	17	-	869	35	29	20	4	24	4 900	372
3	18	9	25	52	-	2 243	54	67	57	12	63	15 688	373
-	-	7	22	38	-	2 038	22	52	10	-	9	5 865	374
1	8	6	5	10	-	749	44	47	40	16	52	25 461	375
1	6	8	17	31	-	1 658	42	51	38	19	57	12 109	376
-	-	5	11	16	-	634	16	23	5	3	12	3 246	377
<b>5</b>	<b>32</b>	<b>49</b>	<b>104</b>	<b>184</b>	<b>-</b>	<b>10 779</b>	<b>235</b>	<b>299</b>	<b>204</b>	<b>54</b>	<b>249</b>	<b>79 160</b>	
<b>6</b>	<b>46</b>	<b>55</b>	<b>172</b>	<b>305</b>	<b>1</b>	<b>27 511</b>	<b>261</b>	<b>593</b>	<b>353</b>	<b>57</b>	<b>302</b>	<b>144 127</b>	<b>3</b>

## Noch: 4. Baugenehmigungen für Wohn- und Nichtwohngebäude

Schl.-Nr.	Gebiet	Errichtung neuer Wohngebäude								
		insgesamt <sup>1)</sup>					darunter mit 1 oder 2 Wohnungen			
		Gebäude	Raum-inhalt	Woh-nungen	Wohn-fläche	Veran-schlagte Kosten	Gebäude	Raum-inhalt	Woh-nungen	Wohn-fläche
		Anzahl	1 000 m <sup>3</sup>	Anzahl	100 m <sup>2</sup>	1 000 €	Anzahl	1 000 m <sup>3</sup>	Anzahl	100 m <sup>2</sup>

### Regierungsbezirk Oberfranken

#### Kreisfreie Städte

461	Bamberg .....	1	1	1	2	.	1	1	1	2
462	Bayreuth .....	1	1	1	2	.	1	1	1	2
463	Coburg .....	1	8	18	16	.	-	-	-	-
464	Hof .....	-	-	-	-	-	-	-	-	-
	<b>Zusammen</b>	<b>3</b>	<b>10</b>	<b>20</b>	<b>19</b>	<b>3 485</b>	<b>2</b>	<b>2</b>	<b>2</b>	<b>3</b>

#### Landkreise

471	Bamberg .....	14	18	34	37	6 019	11	10	11	19
472	Bayreuth .....	4	4	4	6	1 259	4	4	4	6
473	Coburg .....	5	12	24	21	4 040	4	5	4	9
474	Forchheim .....	10	10	14	18	3 124	9	8	9	13
475	Hof .....	1	1	1	1	.	1	1	1	1
476	Kronach .....	3	4	3	6	1 224	3	4	3	6
477	Kulmbach .....	2	2	2	3	.	2	2	2	3
478	Lichtenfels .....	9	10	10	16	2 980	9	10	10	16
479	Wunsiedel i. Fichtelgebirge .....	2	1	2	3	.	2	1	2	3
	<b>Zusammen</b>	<b>50</b>	<b>61</b>	<b>94</b>	<b>111</b>	<b>19 919</b>	<b>45</b>	<b>44</b>	<b>46</b>	<b>75</b>
<b>4</b>	<b>Oberfranken .....</b>	<b>53</b>	<b>72</b>	<b>114</b>	<b>130</b>	<b>23 404</b>	<b>47</b>	<b>46</b>	<b>48</b>	<b>78</b>

### Regierungsbezirk Mittelfranken

#### Kreisfreie Städte

561	Ansbach .....	6	5	6	8	1 496	6	5	6	8
562	Erlangen .....	9	53	202	82	14 519	3	5	4	7
563	Fürth .....	5	6	10	13	1 391	4	3	4	6
564	Nürnberg .....	20	53	128	112	16 229	10	10	10	17
565	Schwabach .....	4	7	12	13	2 306	2	2	2	4
	<b>Zusammen</b>	<b>44</b>	<b>123</b>	<b>358</b>	<b>227</b>	<b>35 941</b>	<b>25</b>	<b>24</b>	<b>26</b>	<b>42</b>

#### Landkreise

571	Ansbach .....	13	16	28	30	4 941	11	10	12	18
572	Erlangen-Höchstadt .....	23	29	51	56	8 329	21	22	26	39
573	Fürth .....	27	26	42	50	8 170	24	19	24	34
574	Nürnberger Land .....	31	40	62	74	12 699	29	27	31	46
575	Neustadt a.d. Aisch-Bad Windsheim .....	19	22	31	38	6 391	18	15	19	29
576	Roth .....	22	22	34	39	6 935	20	16	20	26
577	Weißenburg-Gunzenhausen .....	3	3	3	6	1 011	3	3	3	6
	<b>Zusammen</b>	<b>138</b>	<b>159</b>	<b>251</b>	<b>293</b>	<b>48 476</b>	<b>126</b>	<b>111</b>	<b>135</b>	<b>198</b>
<b>5</b>	<b>Mittelfranken .....</b>	<b>182</b>	<b>282</b>	<b>609</b>	<b>520</b>	<b>84 417</b>	<b>151</b>	<b>135</b>	<b>161</b>	<b>240</b>

<sup>1)</sup> Einschl. Wohnheime. - <sup>2)</sup> Genehmigungsfreistellung nach Artikel 58 bzw. bauaufsichtliche Zustimmung nach Artikel 73 der Bayerischen Bauordnung (BayBO).

**in Bayern im Dezember 2014 nach Kreisen**

noch: Errichtung neuer Wohngebäude		Errichtung neuer Nichtwohngebäude					Alle Baumaßnahmen					Schl.-Nr.	
darunter mit Eigentumswohnungen		Gebäude	Raum-inhalt	Nutz-fläche	Woh-nungen	Veran-schlagte Kosten	Gebäude/Baumaß-nahmen	Nutz-fläche	Woh-nungen	darunter im Frei-stellungs-bzw. Zu-stimmungs-verfahren <sup>2)</sup>	Wohn-fläche		Veran-schlagte Kosten
Gebäude	Woh-nungen												
Anzahl		1 000 m <sup>3</sup>	100 m <sup>2</sup>	Anzahl	1 000 €	Anzahl	100 m <sup>2</sup>	Anzahl		100 m <sup>2</sup>	1 000 €		

**Regierungsbezirk Oberfranken**

-	-	-	-	-	-	-	4	0	2	1	3	1 402	461
-	-	-	-	-	-	-	5	3	14	-	7	812	462
-	-	3	36	57	-	.	6	57	18	-	16	7 783	463
-	-	1	10	28	-	.	4	28	-	-	1	726	464
-	-	<b>4</b>	<b>47</b>	<b>85</b>	-	<b>5 222</b>	<b>19</b>	<b>88</b>	<b>34</b>	<b>1</b>	<b>26</b>	<b>10 723</b>	
2	14	6	177	178	-	15 715	32	198	38	14	41	25 165	471
-	-	1	9	15	-	.	9	47	5	1	7	3 691	472
-	-	2	9	24	-	.	10	24	28	-	26	6 562	473
1	5	4	22	26	-	1 545	25	30	24	5	27	6 761	474
-	-	7	56	76	-	2 650	13	82	1	-	1	3 847	475
-	-	4	18	26	-	2 505	12	32	2	-	3	4 415	476
-	-	2	13	22	-	.	8	29	3	-	4	3 992	477
-	-	2	10	19	-	.	22	38	58	1	22	9 385	478
-	-	4	11	14	-	1 972	15	16	2	-	4	3 182	479
<b>3</b>	<b>19</b>	<b>32</b>	<b>327</b>	<b>398</b>	-	<b>29 983</b>	<b>146</b>	<b>495</b>	<b>161</b>	<b>21</b>	<b>136</b>	<b>67 000</b>	
<b>3</b>	<b>19</b>	<b>36</b>	<b>373</b>	<b>483</b>	-	<b>35 205</b>	<b>165</b>	<b>584</b>	<b>195</b>	<b>22</b>	<b>163</b>	<b>77 723</b>	<b>4</b>

**Regierungsbezirk Mittelfranken**

-	-	1	11	11	-	.	18	17	6	2	9	2 805	561
4	62	1	8	17	-	.	18	29	206	-	87	16 378	562
1	6	5	119	132	-	17 869	12	131	10	-	13	20 045	563
10	118	4	43	68	-	22 509	51	159	134	-	125	51 566	564
1	5	-	-	-	-	-	9	2	14	-	14	2 423	565
<b>16</b>	<b>191</b>	<b>11</b>	<b>180</b>	<b>229</b>	-	<b>.</b>	<b>108</b>	<b>338</b>	<b>370</b>	<b>2</b>	<b>248</b>	<b>93 217</b>	
-	-	7	183	216	-	19 321	32	212	35	3	36	30 059	571
-	-	3	10	18	-	331	36	35	60	14	65	11 150	572
1	9	2	11	16	-	.	39	42	44	15	53	11 207	573
1	7	8	13	27	-	1 314	61	46	80	21	85	17 020	574
1	12	7	106	111	1	5 847	28	119	33	8	40	12 456	575
2	14	8	49	61	1	4 591	49	169	38	1	46	27 463	576
-	-	7	22	37	-	6 132	23	35	11	2	14	8 171	577
<b>5</b>	<b>42</b>	<b>42</b>	<b>394</b>	<b>486</b>	<b>2</b>	<b>.</b>	<b>268</b>	<b>657</b>	<b>301</b>	<b>64</b>	<b>340</b>	<b>117 526</b>	
<b>21</b>	<b>233</b>	<b>53</b>	<b>574</b>	<b>716</b>	<b>2</b>	<b>80 676</b>	<b>376</b>	<b>995</b>	<b>671</b>	<b>66</b>	<b>588</b>	<b>210 743</b>	<b>5</b>

## Noch: 4. Baugenehmigungen für Wohn- und Nichtwohngebäude

Schl.-Nr.	Gebiet	Errichtung neuer Wohngebäude								
		insgesamt <sup>1)</sup>					darunter mit 1 oder 2 Wohnungen			
		Gebäude	Raum-inhalt	Woh-nungen	Wohn-fläche	Veran-schlagte Kosten	Gebäude	Raum-inhalt	Woh-nungen	Wohn-fläche
		Anzahl	1 000 m <sup>3</sup>	Anzahl	100 m <sup>2</sup>	1 000 €	Anzahl	1 000 m <sup>3</sup>	Anzahl	100 m <sup>2</sup>

### Regierungsbezirk Unterfranken

#### Kreisfreie Städte

661	Aschaffenburg .....	7	20	41	38	.	2	3	2	5
662	Schweinfurt .....	1	2	4	4	.	-	-	-	-
663	Würzburg .....	8	33	80	59	11 064	2	2	3	4
	<b>Zusammen</b>	<b>16</b>	<b>55</b>	<b>125</b>	<b>101</b>	<b>18 488</b>	<b>4</b>	<b>6</b>	<b>5</b>	<b>8</b>

#### Landkreise

671	Aschaffenburg .....	11	13	17	24	3 778	10	9	12	18
672	Bad Kissingen .....	6	10	17	19	3 124	4	3	4	6
673	Rhön-Grabfeld .....	5	4	5	7	1 259	5	4	5	7
674	Haßberge .....	6	6	7	10	1 723	6	6	7	10
675	Kitzingen .....	15	14	22	29	4 609	14	12	16	23
676	Miltenberg .....	12	14	14	23	4 494	12	14	14	23
677	Main-Spessart .....	20	27	54	58	8 682	14	13	17	22
678	Schweinfurt .....	15	13	22	24	4 665	14	9	14	18
679	Würzburg .....	25	31	43	55	9 217	23	23	25	41
	<b>Zusammen</b>	<b>115</b>	<b>133</b>	<b>201</b>	<b>249</b>	<b>41 551</b>	<b>102</b>	<b>93</b>	<b>114</b>	<b>169</b>
<b>6</b>	<b>Unterfranken .....</b>	<b>131</b>	<b>188</b>	<b>326</b>	<b>350</b>	<b>60 039</b>	<b>106</b>	<b>99</b>	<b>119</b>	<b>178</b>

### Regierungsbezirk Schwaben

#### Kreisfreie Städte

761	Augsburg .....	10	21	44	45	6 638	7	6	7	10
762	Kaufbeuren .....	1	1	1	2	.	1	1	1	2
763	Kempten (Allgäu) .....	1	3	6	6	.	-	-	-	-
764	Memmingen .....	3	8	12	13	.	1	1	1	2
	<b>Zusammen</b>	<b>15</b>	<b>32</b>	<b>63</b>	<b>66</b>	<b>10 341</b>	<b>9</b>	<b>8</b>	<b>9</b>	<b>14</b>

#### Landkreise

771	Aichach-Friedberg .....	23	32	44	57	9 431	21	22	22	37
772	Augsburg .....	53	60	69	97	19 459	48	47	48	75
773	Dillingen a.d.Donau .....	13	13	14	19	3 787	13	13	14	19
774	Günzburg .....	18	32	45	51	9 625	13	14	14	23
775	Neu-Ulm .....	37	64	112	116	19 848	28	25	31	43
776	Lindau (Bodensee) .....	24	52	116	106	14 669	7	7	9	11
777	Ostallgäu .....	24	38	58	70	12 041	20	20	23	36
778	Unterallgäu .....	20	43	76	69	11 554	13	14	14	20
779	Donau-Ries .....	14	16	15	25	4 960	14	16	15	25
780	Oberallgäu .....	13	23	36	38	7 389	9	10	11	17
	<b>Zusammen</b>	<b>239</b>	<b>372</b>	<b>585</b>	<b>648</b>	<b>112 763</b>	<b>186</b>	<b>187</b>	<b>201</b>	<b>308</b>
<b>7</b>	<b>Schwaben .....</b>	<b>254</b>	<b>405</b>	<b>648</b>	<b>713</b>	<b>123 104</b>	<b>195</b>	<b>195</b>	<b>210</b>	<b>322</b>

<sup>1)</sup> Einschl. Wohnheime. - <sup>2)</sup> Genehmigungsfreistellung nach Artikel 58 bzw. bauaufsichtliche Zustimmung nach Artikel 73 der Bayerischen Bauordnung (BayBO).

**in Bayern im Dezember 2014 nach Kreisen**

noch: Errichtung neuer Wohngebäude		Errichtung neuer Nichtwohngebäude					Alle Baumaßnahmen						Schl.-Nr.
darunter mit Eigentumswohnungen		Gebäude	Rauminhalt	Nutzfläche	Wohnungen	Veranschlagte Kosten	Gebäude/Baumaßnahmen	Nutzfläche	Wohnungen	darunter im Freistellungs- bzw. Zustimmungsv erfahren <sup>2)</sup>	Wohnfläche	Veranschlagte Kosten	
Gebäude	Wohnungen												
Anzahl		1 000 m <sup>3</sup>	100 m <sup>2</sup>	Anzahl	1 000 €	Anzahl	100 m <sup>2</sup>	Anzahl		100 m <sup>2</sup>	1 000 €		

**Regierungsbezirk Unterfranken**

1	9	1	2	6	-	.	19	19	47	-	44	8 555	661
1	4	-	-	-	-	-	4	3	5	-	5	1 072	662
2	26	1	38	69	-	.	31	59	99	14	90	27 717	663
<b>4</b>	<b>39</b>	<b>2</b>	<b>40</b>	<b>75</b>	<b>-</b>	<b>.</b>	<b>54</b>	<b>80</b>	<b>151</b>	<b>14</b>	<b>139</b>	<b>37 344</b>	
1	5	3	45	55	1	6 852	28	69	22	5	32	13 204	671
1	10	1	0	1	-	.	21	7	17	-	19	3 977	672
-	-	2	5	5	-	.	19	10	6	1	9	2 711	673
-	-	3	2	5	-	104	21	19	6	-	11	3 654	674
1	6	4	9	14	-	478	33	19	24	8	35	6 733	675
-	-	3	10	16	-	1 722	33	5	43	8	55	10 870	676
5	31	4	41	65	-	7 940	33	78	56	1	60	17 180	677
1	8	5	11	19	4	1 672	35	28	32	4	33	7 964	678
-	-	8	26	37	-	2 076	53	63	46	-	58	12 355	679
<b>9</b>	<b>60</b>	<b>33</b>	<b>149</b>	<b>216</b>	<b>5</b>	<b>.</b>	<b>276</b>	<b>297</b>	<b>252</b>	<b>27</b>	<b>312</b>	<b>78 648</b>	
<b>13</b>	<b>99</b>	<b>35</b>	<b>189</b>	<b>291</b>	<b>5</b>	<b>28 200</b>	<b>330</b>	<b>377</b>	<b>403</b>	<b>41</b>	<b>451</b>	<b>115 992</b>	<b>6</b>

**Regierungsbezirk Schwaben**

2	30	1	3	6	-	.	32	- 3	51	-	59	9 272	761
-	-	-	-	-	-	-	7	2	3	-	4	.	762
1	6	-	-	-	-	-	2	1	6	-	6	.	763
2	11	-	-	-	-	-	7	6	13	-	14	2 469	764
<b>5</b>	<b>47</b>	<b>1</b>	<b>3</b>	<b>6</b>	<b>-</b>	<b>.</b>	<b>48</b>	<b>6</b>	<b>73</b>	<b>-</b>	<b>83</b>	<b>13 452</b>	
2	22	7	32	50	-	2 616	46	76	51	5	63	16 982	771
3	14	8	36	65	-	4 844	97	102	80	32	107	27 568	772
-	-	8	57	71	-	5 492	35	70	32	6	30	10 934	773
3	22	7	21	28	2	4 382	37	40	49	6	57	14 878	774
7	60	7	33	46	2	4 240	58	84	122	9	131	27 369	775
14	81	8	19	47	-	3 380	37	78	116	50	106	19 299	776
4	35	8	22	41	7	4 708	61	51	77	22	94	32 524	777
7	62	7	38	57	-	4 271	40	80	82	29	77	18 076	778
-	-	9	13	22	-	.	36	35	25	4	32	14 064	779
1	9	8	21	35	8	3 716	41	52	50	15	59	13 207	780
<b>41</b>	<b>305</b>	<b>77</b>	<b>293</b>	<b>463</b>	<b>19</b>	<b>.</b>	<b>488</b>	<b>666</b>	<b>684</b>	<b>178</b>	<b>756</b>	<b>194 901</b>	
<b>46</b>	<b>352</b>	<b>78</b>	<b>295</b>	<b>469</b>	<b>19</b>	<b>39 997</b>	<b>536</b>	<b>672</b>	<b>757</b>	<b>178</b>	<b>838</b>	<b>208 353</b>	<b>7</b>

**5. Baugenehmigungen für neue Wohn- und Nichtwohngebäude im Fertigteilbau in Bayern im Dezember 2014  
nach Gebäudearten und Bauherren**

Lfd. Nr.	Gebäudeart Bauherr	Errichtung neuer Gebäude					
		Gebäude	Rauminhalt	Nutzfläche	Wohnungen		Veranschlagte Kosten der Bauwerke
					insgesamt	Wohnfläche	
		Anzahl	1 000 m <sup>3</sup>	100 m <sup>2</sup>	Anzahl	100 m <sup>2</sup>	1 000 €

**Wohnbau**

1	Wohngebäude mit 1 Wohnung .....	284	233	120	284	419	74 128
2	Wohngebäude mit 2 Wohnungen .....	16	17	7	32	33	5 563
3	Wohngebäude mit 3 oder mehr Wohnungen .....	8	22	4	71	47	6 510
4	Wohnheime .....	1	5	1	19	10	2 024
<b>5</b>	<b>Wohngebäude insgesamt .....</b>	<b>309</b>	<b>276</b>	<b>132</b>	<b>406</b>	<b>510</b>	<b>88 225</b>
6	darunter Wohngebäude mit Eigentumswohnungen .....	1	5	-	8	9	1 481
Von den Wohngebäuden entfielen auf:							
7	Öffentliche Bauherren .....	1	5	1	19	10	2 024
8	Unternehmen .....	60	58	33	112	115	16 514
9	davon Wohnungsunternehmen .....	57	53	31	108	106	15 037
10	Immobilienfonds .....	-	-	-	-	-	-
11	sonstige Unternehmen .....	3	5	2	4	9	1 477
12	Private Haushalte .....	248	213	97	275	385	69 687
13	Organisationen ohne Erwerbszweck .....	-	-	-	-	-	-

**Nichtwohnbau**

14	Anstaltsgebäude .....	-	-	-	-	-	-
15	Büro- und Verwaltungsgebäude .....	8	36	69	85	15	12 348
16	Landwirtschaftliche Betriebsgebäude .....	28	168	250	-	-	5 872
17	Nichtlandwirtschaftliche Betriebsgebäude .....	102	1 084	1 384	14	12	98 386
18	darunter Fabrik- und Werkstattgebäude .....	25	161	225	4	6	20 696
19	Handels- und Lagergebäude .....	64	829	930	10	6	64 437
20	Hotels und Gaststätten .....	2	11	22	-	-	2 220
21	Sonstige Nichtwohngebäude .....	10	46	68	-	-	9 983
<b>22</b>	<b>Nichtwohngebäude insgesamt .....</b>	<b>148</b>	<b>1 335</b>	<b>1 771</b>	<b>99</b>	<b>28</b>	<b>126 589</b>
Von den Nichtwohngebäuden entfielen auf:							
23	Öffentliche Bauherren .....	8	83	134	84	14	20 500
24	Unternehmen .....	117	1 115	1 440	11	11	88 484
25	davon Land- und Forstwirtschaft, Tierhaltung, Fischerei .....	30	176	265	-	-	6 358
26	Produzierendes Gewerbe .....	35	362	500	8	7	37 648
27	Handel, Kreditinstitute und Versicherungsgewerbe, Dienstleistungen, Verkehr und Nachrichtenübermittlung, Wohnungsunternehmen und Immobilienfonds .....	52	577	674	3	4	44 478
28	Private Haushalte .....	18	113	165	4	2	11 604
29	Organisationen ohne Erwerbszweck .....	5	24	33	-	-	6 001

**6. Baugenehmigungen für neue Wohngebäude in Bayern im Dezember 2014 nach Regierungsbezirken,  
Gebäudearten und privaten Haushalten als Bauherren**

Lfd. Nr.	Regierungsbezirk Gebäudeart Bauherr	Errichtung neuer Wohngebäude					
		Gebäude	Rauminhalt	Nutzfläche	Wohnungen		Veranschlagte Kosten der Bauwerke
					insgesamt	Wohnfläche	
		Anzahl	1 000 m³	100 m²	Anzahl	100 m²	1 000 €
<b>Oberbayern</b>							
1	Wohngebäude mit 1 Wohnung .....	418	379	207	418	634	127 604
2	Wohngebäude mit 2 Wohnungen .....	42	58	32	84	89	18 974
3	Wohngebäude mit 3 oder mehr Wohnungen .....	105	390	121	927	689	128 536
4	Wohnheime .....	1	5	1	19	10	2 024
5	<b>Wohngebäude zusammen .....</b>	<b>566</b>	<b>832</b>	<b>361</b>	<b>1 448</b>	<b>1 421</b>	<b>277 138</b>
6	darunter erbaut durch private Haushalte .....	368	430	211	558	709	148 382
<b>Niederbayern</b>							
7	Wohngebäude mit 1 Wohnung .....	157	160	91	157	256	43 011
8	Wohngebäude mit 2 Wohnungen .....	17	21	9	34	38	5 695
9	Wohngebäude mit 3 oder mehr Wohnungen .....	18	60	27	136	113	16 909
10	Wohnheime .....	1	7	4	8	10	2 745
11	<b>Wohngebäude zusammen .....</b>	<b>193</b>	<b>247</b>	<b>131</b>	<b>335</b>	<b>416</b>	<b>68 360</b>
12	darunter erbaut durch private Haushalte .....	175	204	107	248	337	55 151
<b>Oberpfalz</b>							
13	Wohngebäude mit 1 Wohnung .....	97	91	50	97	153	26 542
14	Wohngebäude mit 2 Wohnungen .....	8	10	6	16	18	3 108
15	Wohngebäude mit 3 oder mehr Wohnungen .....	11	27	6	66	51	7 726
16	Wohnheime .....	2	30	26	150	46	11 053
17	<b>Wohngebäude zusammen .....</b>	<b>118</b>	<b>158</b>	<b>87</b>	<b>329</b>	<b>268</b>	<b>48 429</b>
18	darunter erbaut durch private Haushalte .....	98	97	51	119	167	28 521
<b>Oberfranken</b>							
19	Wohngebäude mit 1 Wohnung .....	46	45	24	46	76	14 361
20	Wohngebäude mit 2 Wohnungen .....	1	1	0	2	2	285
21	Wohngebäude mit 3 oder mehr Wohnungen .....	6	26	7	66	52	8 758
22	Wohnheime .....	-	-	-	-	-	-
23	<b>Wohngebäude zusammen .....</b>	<b>53</b>	<b>72</b>	<b>32</b>	<b>114</b>	<b>130</b>	<b>23 404</b>
24	darunter erbaut durch private Haushalte .....	48	62	28	89	108	20 090
<b>Mittelfranken</b>							
25	Wohngebäude mit 1 Wohnung .....	141	123	64	141	217	37 497
26	Wohngebäude mit 2 Wohnungen .....	10	13	7	20	23	3 682
27	Wohngebäude mit 3 oder mehr Wohnungen .....	30	129	31	315	251	38 538
28	Wohnheime .....	1	17	3	133	29	4 700
29	<b>Wohngebäude zusammen .....</b>	<b>182</b>	<b>282</b>	<b>104</b>	<b>609</b>	<b>520</b>	<b>84 417</b>
30	darunter erbaut durch private Haushalte .....	140	145	67	206	265	44 781
<b>Unterfranken</b>							
31	Wohngebäude mit 1 Wohnung .....	93	83	54	93	146	26 312
32	Wohngebäude mit 2 Wohnungen .....	13	16	7	26	32	5 205
33	Wohngebäude mit 3 oder mehr Wohnungen .....	25	88	30	207	172	28 522
34	Wohnheime .....	-	-	-	-	-	-
35	<b>Wohngebäude zusammen .....</b>	<b>131</b>	<b>188</b>	<b>91</b>	<b>326</b>	<b>350</b>	<b>60 039</b>
36	darunter erbaut durch private Haushalte .....	117	144	79	224	267	45 460
<b>Schwaben</b>							
37	Wohngebäude mit 1 Wohnung .....	180	178	98	180	291	56 333
38	Wohngebäude mit 2 Wohnungen .....	15	17	8	30	30	5 551
39	Wohngebäude mit 3 oder mehr Wohnungen .....	59	209	91	438	392	61 220
40	Wohnheime .....	-	-	-	-	-	-
41	<b>Wohngebäude zusammen .....</b>	<b>254</b>	<b>405</b>	<b>196</b>	<b>648</b>	<b>713</b>	<b>123 104</b>
42	darunter erbaut durch private Haushalte .....	189	213	114	259	357	67 279
<b>Bayern</b>							
43	Wohngebäude mit 1 Wohnung .....	1 132	1 059	587	1 132	1 774	331 660
44	Wohngebäude mit 2 Wohnungen .....	106	135	69	212	232	42 500
45	Wohngebäude mit 3 oder mehr Wohnungen .....	254	930	313	2 155	1 719	290 209
46	Wohnheime .....	5	58	34	310	94	20 522
47	<b>Wohngebäude insgesamt .....</b>	<b>1 497</b>	<b>2 182</b>	<b>1 003</b>	<b>3 809</b>	<b>3 819</b>	<b>684 891</b>
48	darunter erbaut durch private Haushalte .....	1 135	1 294	657	1 703	2 210	409 664

**7. Baugenehmigungen für neue Wohngebäude im Freistellungs- bzw. Zustimmungsverfahren<sup>1)</sup> in Bayern  
im Dezember 2014 nach Regierungsbezirken, Gebäudearten und privaten Haushalten als Bauherren**

Lfd. Nr.	Regierungsbezirk Gebäudeart Bauherr	Errichtung neuer Wohngebäude					Veranschlagte Kosten der Bauwerke 1 000 €
		Gebäude	Rauminhalt	Nutzfläche	Wohnungen		
					insgesamt	Wohnfläche	
		Anzahl	1 000 m <sup>3</sup>	100 m <sup>2</sup>	Anzahl	100 m <sup>2</sup>	
<b>Oberbayern</b>							
1	Wohngebäude mit 1 Wohnung .....	163	135	83	163	234	41 439
2	Wohngebäude mit 2 Wohnungen .....	7	11	9	14	16	3 422
3	Wohngebäude mit 3 oder mehr Wohnungen .....	20	72	39	231	152	21 902
4	Wohnheime .....	-	-	-	-	-	-
<b>5</b>	<b>Wohngebäude zusammen .....</b>	<b>190</b>	<b>218</b>	<b>131</b>	<b>408</b>	<b>402</b>	<b>66 763</b>
6	darunter erbaut durch private Haushalte .....	101	112	67	127	185	35 317
<b>Niederbayern</b>							
7	Wohngebäude mit 1 Wohnung .....	58	54	32	58	90	14 377
8	Wohngebäude mit 2 Wohnungen .....	8	9	4	16	18	2 393
9	Wohngebäude mit 3 oder mehr Wohnungen .....	6	24	7	50	44	5 602
10	Wohnheime .....	-	-	-	-	-	-
<b>11</b>	<b>Wohngebäude zusammen .....</b>	<b>72</b>	<b>87</b>	<b>43</b>	<b>124</b>	<b>151</b>	<b>22 372</b>
12	darunter erbaut durch private Haushalte .....	68	77	39	101	130	19 729
<b>Oberpfalz</b>							
13	Wohngebäude mit 1 Wohnung .....	35	31	18	35	52	9 307
14	Wohngebäude mit 2 Wohnungen .....	2	2	1	4	5	556
15	Wohngebäude mit 3 oder mehr Wohnungen .....	3	7	1	18	14	2 034
16	Wohnheime .....	-	-	-	-	-	-
<b>17</b>	<b>Wohngebäude zusammen .....</b>	<b>40</b>	<b>40</b>	<b>19</b>	<b>57</b>	<b>71</b>	<b>11 897</b>
18	darunter erbaut durch private Haushalte .....	36	34	17	43	59	9 869
<b>Oberfranken</b>							
19	Wohngebäude mit 1 Wohnung .....	7	7	3	7	11	2 095
20	Wohngebäude mit 2 Wohnungen .....	-	-	-	-	-	-
21	Wohngebäude mit 3 oder mehr Wohnungen .....	2	5	2	14	11	1 600
22	Wohnheime .....	-	-	-	-	-	-
<b>23</b>	<b>Wohngebäude zusammen .....</b>	<b>9</b>	<b>12</b>	<b>5</b>	<b>21</b>	<b>22</b>	<b>3 695</b>
24	darunter erbaut durch private Haushalte .....	7	7	3	7	11	2 095
<b>Mittelfranken</b>							
25	Wohngebäude mit 1 Wohnung .....	52	45	23	52	78	13 827
26	Wohngebäude mit 2 Wohnungen .....	5	6	3	10	12	1 919
27	Wohngebäude mit 3 oder mehr Wohnungen .....	1	1	-	3	2	133
28	Wohnheime .....	-	-	-	-	-	-
<b>29</b>	<b>Wohngebäude zusammen .....</b>	<b>58</b>	<b>52</b>	<b>26</b>	<b>65</b>	<b>92</b>	<b>15 879</b>
30	darunter erbaut durch private Haushalte .....	51	46	22	57	81	13 932
<b>Unterfranken</b>							
31	Wohngebäude mit 1 Wohnung .....	19	16	10	19	28	5 017
32	Wohngebäude mit 2 Wohnungen .....	3	3	2	6	5	1 102
33	Wohngebäude mit 3 oder mehr Wohnungen .....	1	5	1	14	10	1 982
34	Wohnheime .....	-	-	-	-	-	-
<b>35</b>	<b>Wohngebäude zusammen .....</b>	<b>23</b>	<b>25</b>	<b>13</b>	<b>39</b>	<b>44</b>	<b>8 101</b>
36	darunter erbaut durch private Haushalte .....	22	19	11	25	33	6 119
<b>Schwaben</b>							
37	Wohngebäude mit 1 Wohnung .....	71	68	45	71	111	21 275
38	Wohngebäude mit 2 Wohnungen .....	4	5	3	8	9	1 782
39	Wohngebäude mit 3 oder mehr Wohnungen .....	14	40	23	89	74	11 072
40	Wohnheime .....	-	-	-	-	-	-
<b>41</b>	<b>Wohngebäude zusammen .....</b>	<b>89</b>	<b>114</b>	<b>71</b>	<b>168</b>	<b>194</b>	<b>34 129</b>
42	darunter erbaut durch private Haushalte .....	69	69	47	79	116	21 804
<b>Bayern</b>							
43	Wohngebäude mit 1 Wohnung .....	405	355	213	405	603	107 337
44	Wohngebäude mit 2 Wohnungen .....	29	37	22	58	65	11 174
45	Wohngebäude mit 3 oder mehr Wohnungen .....	47	154	72	419	307	44 325
46	Wohnheime .....	-	-	-	-	-	-
<b>47</b>	<b>Wohngebäude insgesamt .....</b>	<b>481</b>	<b>546</b>	<b>306</b>	<b>882</b>	<b>975</b>	<b>162 836</b>
48	darunter erbaut durch private Haushalte .....	354	364	207	439	615	108 865

<sup>1)</sup> Genehmigungsfreistellung nach Artikel 58 bzw. bauaufsichtliche Zustimmung nach Artikel 73 der Bayerischen Bauordnung (BayBO).



**8. Baugenehmigungen für neue Wohn- und Nichtwohngebäude in Bayern im Dezember 2014  
nach Gebäudearten, Regierungsbezirken und der vorwiegenden Art der Beheizung**

Lfd. Nr.	Gebäudeart Regierungsbezirk	Insgesamt	darunter ausgestattet mit					Ohne Heizung
			Fern-	Block-	Zentral-	Etagen-	Einzelraum-	
			heizung					
<b>Wohnbau</b>								
1	<b>Wohngebäude insgesamt</b> .....	<b>1 497</b>	<b>176</b>	<b>14</b>	<b>1 302</b>	-	-	<b>5</b>
2	<b>darin Wohnungen</b> .....	<b>3 809</b>	<b>1 027</b>	<b>100</b>	<b>2 677</b>	-	-	<b>5</b>
	davon							
3	Wohngebäude mit 1 Wohnung .....	1 132	109	3	1 015	-	-	5
4	Wohngebäude mit 2 Wohnungen .....	106	7	-	99	-	-	-
5	Wohngebäude mit 3 oder mehr Wohnungen .....	254	57	11	186	-	-	-
6	darin Wohnungen .....	2 155	728	97	1 330	-	-	-
7	Wohnheime .....	5	3	-	2	-	-	-
8	darin Wohnungen .....	310	176	-	134	-	-	-
<b>Wohngebäude nach Regierungsbezirken</b>								
9	Oberbayern .....	566	120	4	438	-	-	4
10	Niederbayern .....	193	11	-	182	-	-	-
11	Oberpfalz .....	118	4	1	113	-	-	-
12	Oberfranken .....	53	1	-	52	-	-	-
13	Mittelfranken .....	182	20	2	160	-	-	-
14	Unterfranken .....	131	6	-	125	-	-	-
15	Schwaben .....	254	14	7	232	-	-	1
<b>Nichtwohnbau</b>								
16	<b>Nichtwohngebäude insgesamt</b> .....	<b>502</b>	<b>26</b>	<b>4</b>	<b>164</b>	<b>1</b>	<b>8</b>	<b>299</b>
17	<b>darin Rauminhalt (1 000 m³)</b> .....	<b>3 204</b>	<b>488</b>	<b>151</b>	<b>1 388</b>	<b>4</b>	<b>27</b>	<b>1 146</b>
	davon							
18	<b>Anstaltsgebäude</b> .....	<b>7</b>	-	<b>1</b>	<b>6</b>	-	-	-
19	darin Rauminhalt (1 000 m³) .....	237	-	32	205	-	-	-
20	<b>Büro- und Verwaltungsgebäude</b> .....	<b>24</b>	<b>7</b>	-	<b>15</b>	-	<b>1</b>	<b>1</b>
21	darin Rauminhalt (1 000 m³) .....	312	251	-	48	-	12	1
22	<b>Landwirtschaftliche Betriebsgebäude</b> .....	<b>124</b>	-	-	<b>8</b>	-	-	<b>116</b>
23	darin Rauminhalt (1 000 m³) .....	497	-	-	55	-	-	443
24	<b>Nichtlandwirtschaftliche Betriebsgebäude</b> .....	<b>315</b>	<b>11</b>	<b>3</b>	<b>115</b>	<b>1</b>	<b>7</b>	<b>178</b>
25	darin Rauminhalt (1 000 m³) .....	2 021	161	120	1 027	4	14	696
	darunter							
26	Fabrik- und Werkstattgebäude .....	63	2	1	41	1	3	15
27	darin Rauminhalt (1 000 m³) .....	403	12	111	229	4	11	37
28	Handels- und Lagergebäude .....	151	3	1	63	-	3	81
29	darin Rauminhalt (1 000 m³) .....	1 192	64	4	724	-	3	397
30	Hotels und Gaststätten .....	9	3	1	5	-	-	-
31	darin Rauminhalt (1 000 m³) .....	93	27	5	61	-	-	-
32	<b>Sonstige Nichtwohngebäude</b> .....	<b>32</b>	<b>8</b>	-	<b>20</b>	-	-	<b>4</b>
33	darin Rauminhalt (1 000 m³) .....	136	76	-	53	-	-	6
<b>Nichtwohngebäude nach Regierungsbezirken</b>								
34	Oberbayern .....	172	18	1	62	1	3	87
35	Niederbayern .....	73	1	1	17	-	1	53
36	Oberpfalz .....	55	3	-	16	-	-	36
37	Oberfranken .....	36	-	-	14	-	1	21
38	Mittelfranken .....	53	1	1	20	-	1	30
39	Unterfranken .....	35	1	-	10	-	-	24
40	Schwaben .....	78	2	1	25	-	2	48

## 9. Baugenehmigungen für neue Wohn- und Regierungsbezirken und der

Lfd. Nr.	Gebäudeart Regierungsbezirk	Insgesamt	davon nach der verwendeten			
			keine	Öl	Gas	Strom
<b>Wohnbau</b>						
1	<b>Wohngebäude insgesamt</b> .....	<b>1 497</b>	<b>5</b>	<b>33</b>	<b>546</b>	<b>13</b>
2	<b>darin Wohnungen</b> .....	<b>3 809</b>	<b>5</b>	<b>69</b>	<b>1 286</b>	<b>20</b>
	davon					
3	Wohngebäude mit 1 Wohnung .....	1 132	5	20	412	10
4	Wohngebäude mit 2 Wohnungen .....	106	-	10	40	-
5	Wohngebäude mit 3 oder mehr Wohnungen .....	254	-	3	92	3
6	darin Wohnungen .....	2 155	-	29	660	10
7	Wohnheime .....	5	-	-	2	-
8	darin Wohnungen .....	310	-	-	134	-
<b>Wohngebäude nach Regierungsbezirken</b>						
9	Oberbayern .....	566	4	12	186	5
10	Niederbayern .....	193	-	5	85	2
11	Oberpfalz .....	118	-	2	47	2
12	Oberfranken .....	53	-	-	16	-
13	Mittelfranken .....	182	-	7	63	1
14	Unterfranken .....	131	-	2	49	1
15	Schwaben .....	254	1	5	100	2
<b>Nichtwohnbau</b>						
16	<b>Nichtwohngebäude insgesamt</b> .....	<b>502</b>	<b>299</b>	<b>12</b>	<b>95</b>	<b>8</b>
17	<b>darin Rauminhalt (1 000 m³)</b> .....	<b>3 204</b>	<b>1 146</b>	<b>229</b>	<b>962</b>	<b>24</b>
	davon					
18	<b>Anstaltsgebäude</b> .....	<b>7</b>	<b>-</b>	<b>1</b>	<b>5</b>	<b>-</b>
19	darin Rauminhalt (1 000 m³) .....	237	-	6	200	-
20	<b>Büro- und Verwaltungsgebäude</b> .....	<b>24</b>	<b>1</b>	<b>-</b>	<b>8</b>	<b>2</b>
21	darin Rauminhalt (1 000 m³) .....	312	1	-	24	13
22	<b>Landwirtschaftliche Betriebsgebäude</b> .....	<b>124</b>	<b>116</b>	<b>1</b>	<b>1</b>	<b>-</b>
23	darin Rauminhalt (1 000 m³) .....	497	443	9	4	-
24	<b>Nichtlandwirtschaftliche Betriebsgebäude</b> .....	<b>315</b>	<b>178</b>	<b>9</b>	<b>72</b>	<b>6</b>
25	darin Rauminhalt (1 000 m³) .....	2 021	696	214	699	12
	darunter					
26	Fabrik- und Werkstattgebäude .....	63	15	6	23	1
27	darin Rauminhalt (1 000 m³) .....	403	37	33	232	1
28	Handels- und Lagergebäude .....	151	81	2	43	4
29	darin Rauminhalt (1 000 m³) .....	1 192	397	166	421	4
30	Hotels und Gaststätten .....	9	-	1	3	1
31	darin Rauminhalt (1 000 m³) .....	93	-	15	37	7
32	<b>Sonstige Nichtwohngebäude</b> .....	<b>32</b>	<b>4</b>	<b>1</b>	<b>9</b>	<b>-</b>
33	darin Rauminhalt (1 000 m³) .....	136	6	1	35	-
<b>Nichtwohngebäude nach Regierungsbezirken</b>						
34	Oberbayern .....	172	87	2	34	3
35	Niederbayern .....	73	53	1	12	-
36	Oberpfalz .....	55	36	1	7	1
37	Oberfranken .....	36	21	4	7	1
38	Mittelfranken .....	53	30	1	13	1
39	Unterfranken .....	35	24	-	6	1
40	Schwaben .....	78	48	3	16	1

**Nichtwohngebäude in Bayern im Dezember 2014 nach Gebäudearten,  
verwendeten primären Energie für Heizung**

primären Energie für Heizung								Lfd. Nr.
Fernwärme/ Fernkälte	Geothermie	Umweltthermie (Luft/Wasser)	Solarthermie	Holz	Biogas/ Biomethan	sonstige Biomasse	sonstige Energie	
<b>Wohnbau</b>								
176	73	461	6	168	5	11	-	1
1 027	142	769	17	446	5	23	-	2
109	53	389	5	115	5	9	-	3
7	8	29	-	11	-	1	-	4
57	12	43	1	42	-	1	-	5
728	73	322	12	309	-	12	-	6
3	-	-	-	-	-	-	-	7
176	-	-	-	-	-	-	-	8
<b>Wohngebäude nach Regierungsbezirken</b>								
120	30	160	3	44	-	2	-	9
11	5	43	1	39	1	1	-	10
4	6	36	-	17	2	2	-	11
1	5	25	1	5	-	-	-	12
20	6	68	-	13	1	3	-	13
6	2	61	1	9	-	-	-	14
14	19	68	-	41	1	3	-	15
<b>Nichtwohnbau</b>								
26	3	27	-	28	-	2	2	16
488	14	165	-	114	-	38	22	17
-	-	-	-	-	-	1	-	18
-	-	-	-	-	-	32	-	19
7	1	4	-	1	-	-	-	20
251	10	13	-	0	-	-	-	21
-	-	-	-	6	-	-	-	22
-	-	-	-	42	-	-	-	23
11	1	18	-	18	-	1	1	24
161	2	145	-	66	-	7	20	25
2	-	4	-	12	-	-	-	26
12	-	30	-	58	-	-	-	27
3	-	13	-	3	-	1	1	28
64	-	109	-	5	-	7	20	29
3	-	1	-	-	-	-	-	30
27	-	6	-	-	-	-	-	31
8	1	5	-	3	-	-	1	32
76	2	7	-	6	-	-	2	33
<b>Nichtwohngebäude nach Regierungsbezirken</b>								
18	-	13	-	15	-	-	-	34
1	1	2	-	2	-	1	-	35
3	1	1	-	3	-	1	1	36
-	-	2	-	-	-	-	1	37
1	-	2	-	5	-	-	-	38
1	-	3	-	-	-	-	-	39
2	1	4	-	3	-	-	-	40

**10. Baugenehmigungen für neue Wohn- und  
Regierungsbezirken und der**

Lfd. Nr.	Gebäudeart Regierungsbezirk	Insgesamt	davon nach der verwendeten			
			keine	Öl	Gas	Strom
<b>Wohnbau</b>						
1	<b>Wohngebäude insgesamt .....</b>	<b>1 497</b>	<b>814</b>	-	<b>9</b>	<b>3</b>
2	<b>darin Wohnungen .....</b>	<b>3 809</b>	<b>2 576</b>	-	<b>60</b>	<b>3</b>
	davon					
3	Wohngebäude mit 1 Wohnung .....	1 132	582	-	3	3
4	Wohngebäude mit 2 Wohnungen .....	106	48	-	-	-
5	Wohngebäude mit 3 oder mehr Wohnungen .....	254	179	-	6	-
6	darin Wohnungen .....	2 155	1 588	-	57	-
7	Wohnheime .....	5	5	-	-	-
8	darin Wohnungen .....	310	310	-	-	-
<b>Wohngebäude nach Regierungsbezirken</b>						
9	Oberbayern .....	566	335	-	4	1
10	Niederbayern .....	193	82	-	1	-
11	Oberpfalz .....	118	47	-	-	1
12	Oberfranken .....	53	23	-	-	-
13	Mittelfranken .....	182	109	-	4	-
14	Unterfranken .....	131	72	-	-	-
15	Schwaben .....	254	146	-	-	1
<b>Nichtwohnbau</b>						
16	<b>Nichtwohngebäude insgesamt .....</b>	<b>502</b>	<b>469</b>	<b>1</b>	<b>1</b>	<b>1</b>
17	<b>darin Rauminhalt (1 000 m³) .....</b>	<b>3 204</b>	<b>2 813</b>	<b>7</b>	<b>33</b>	<b>14</b>
	davon					
18	<b>Anstaltsgebäude .....</b>	<b>7</b>	<b>6</b>	-	-	-
19	darin Rauminhalt (1 000 m³) .....	237	230	-	-	-
20	<b>Büro- und Verwaltungsgebäude .....</b>	<b>24</b>	<b>19</b>	-	-	-
21	darin Rauminhalt (1 000 m³) .....	312	146	-	-	-
22	<b>Landwirtschaftliche Betriebsgebäude .....</b>	<b>124</b>	<b>121</b>	-	<b>1</b>	-
23	darin Rauminhalt (1 000 m³) .....	497	461	-	33	-
24	<b>Nichtlandwirtschaftliche Betriebsgebäude .....</b>	<b>315</b>	<b>293</b>	<b>1</b>	-	<b>1</b>
25	darin Rauminhalt (1 000 m³) .....	2 021	1 861	7	-	14
	darunter					
26	Fabrik- und Werkstattgebäude .....	63	55	-	-	-
27	darin Rauminhalt (1 000 m³) .....	403	367	-	-	-
28	Handels- und Lagergebäude .....	151	139	1	-	1
29	darin Rauminhalt (1 000 m³) .....	1 192	1 070	7	-	14
30	Hotels und Gaststätten .....	9	9	-	-	-
31	darin Rauminhalt (1 000 m³) .....	93	93	-	-	-
32	<b>Sonstige Nichtwohngebäude .....</b>	<b>32</b>	<b>30</b>	-	-	-
33	darin Rauminhalt (1 000 m³) .....	136	114	-	-	-
<b>Nichtwohngebäude nach Regierungsbezirken</b>						
34	Oberbayern .....	172	154	-	1	1
35	Niederbayern .....	73	70	-	-	-
36	Oberpfalz .....	55	51	1	-	-
37	Oberfranken .....	36	35	-	-	-
38	Mittelfranken .....	53	51	-	-	-
39	Unterfranken .....	35	34	-	-	-
40	Schwaben .....	78	74	-	-	-

**Nichtwohngebäude in Bayern im Dezember 2014 nach Gebäudearten,  
verwendeten sekundären Energie für Heizung**

sekundären Energie für Heizung								Lfd. Nr.
Fernwärme/ Fernkälte	Geothermie	Umweltthermie (Luft/Wasser)	Solarthermie	Holz	Biogas/ Biomethan	sonstige Biomasse	sonstige Energie	
<b>Wohnbau</b>								
-	1	2	215	446	-	2	5	1
-	1	2	505	628	-	2	32	2
-	1	2	154	384	-	2	1	3
-	-	-	23	35	-	-	-	4
-	-	-	38	27	-	-	4	5
-	-	-	305	174	-	-	31	6
-	-	-	-	-	-	-	-	7
-	-	-	-	-	-	-	-	8
<b>Wohngebäude nach Regierungsbezirken</b>								
-	-	2	89	129	-	2	4	9
-	-	-	29	81	-	-	-	10
-	-	-	26	44	-	-	-	11
-	-	-	4	26	-	-	-	12
-	-	-	19	50	-	-	-	13
-	-	-	18	41	-	-	-	14
-	1	-	30	75	-	-	1	15
<b>Nichtwohnbau</b>								
-	-	2	17	10	-	-	1	16
-	-	156	136	39	-	-	6	17
-	-	-	1	-	-	-	-	18
-	-	-	7	-	-	-	-	19
-	-	2	2	1	-	-	-	20
-	-	156	9	0	-	-	-	21
-	-	-	1	1	-	-	-	22
-	-	-	1	2	-	-	-	23
-	-	-	12	7	-	-	1	24
-	-	-	111	23	-	-	6	25
-	-	-	3	5	-	-	-	26
-	-	-	14	22	-	-	-	27
-	-	-	8	1	-	-	1	28
-	-	-	94	1	-	-	6	29
-	-	-	-	-	-	-	-	30
-	-	-	-	-	-	-	-	31
-	-	-	1	1	-	-	-	32
-	-	-	8	14	-	-	-	33
<b>Nichtwohngebäude nach Regierungsbezirken</b>								
-	-	2	12	2	-	-	-	34
-	-	-	1	1	-	-	1	35
-	-	-	1	2	-	-	-	36
-	-	-	1	-	-	-	-	37
-	-	-	-	2	-	-	-	38
-	-	-	-	1	-	-	-	39
-	-	-	2	2	-	-	-	40

**11. Baugenehmigungen für neue Wohn- und Nichtwohngebäude in Bayern im Dezember 2014  
nach Gebäudearten und dem überwiegend verwendeten Baustoff**

Lfd. Nr.	Gebäudeart	Ins-gesamt	davon nach dem überwiegend verwendeten Baustoff							
			Stahl	Stahl-beton	Ziegel	Kalksand-stein	Poren-beton	Leicht-beton/Bims	Holz	sonstiger Baustoff
<b>Wohnbau</b>										
<b>Wohngebäude insgesamt</b>										
1	Gebäude (Anzahl) .....	1 497	-	168	833	75	92	8	318	3
2	Rauminhalt (1 000 m³) .....	2 182	-	365	1 216	204	95	9	288	5
3	Veranschlagte Kosten (1 000 €) .....	684 891	-	124 740	372 067	61 718	29 582	2 566	92 673	1 545
davon										
<b>Wohngebäude mit 1 Wohnung</b>										
4	Gebäude (Anzahl) .....	1 132	-	94	620	44	79	5	288	2
5	Rauminhalt (1 000 m³) .....	1 059	-	82	606	43	73	5	248	2
6	Veranschlagte Kosten (1 000 €) .....	331 660	-	26 360	188 146	13 119	22 288	1 443	79 635	669
<b>Wohngebäude mit 2 Wohnungen</b>										
7	Gebäude (Anzahl) .....	106	-	5	66	1	9	2	23	-
8	Rauminhalt (1 000 m³) .....	135	-	9	85	1	11	2	26	-
9	Veranschlagte Kosten (1 000 €) .....	42 500	-	2 744	27 028	582	3 206	596	8 344	-
<b>Wohngebäude mit 3 oder mehr Wohnungen</b>										
10	Gebäude (Anzahl) .....	254	-	68	145	28	4	1	7	1
11	Rauminhalt (1 000 m³) .....	930	-	269	504	127	11	2	14	3
12	Veranschlagte Kosten (1 000 €) .....	290 209	-	93 612	147 368	39 044	4 088	527	4 694	876
<b>Wohnheime</b>										
13	Gebäude (Anzahl) .....	5	-	1	2	2	-	-	-	-
14	Rauminhalt (1 000 m³) .....	58	-	5	20	33	-	-	-	-
15	Veranschlagte Kosten (1 000 €) .....	20 522	-	2 024	9 525	8 973	-	-	-	-
<b>Nichtwohnbau</b>										
<b>Nichtwohngebäude insgesamt</b>										
16	Gebäude (Anzahl) .....	502	111	184	88	3	14	-	98	4
17	Rauminhalt (1 000 m³) .....	3 204	714	1 824	316	19	36	-	283	11
18	Veranschlagte Kosten (1 000 €) .....	573 088	50 453	412 298	64 101	8 138	11 050	-	26 570	478
davon										
<b>Anstaltsgebäude</b>										
19	Gebäude (Anzahl) .....	7	-	4	3	-	-	-	-	-
20	Rauminhalt (1 000 m³) .....	237	-	210	27	-	-	-	-	-
21	Veranschlagte Kosten (1 000 €) .....	113 845	-	105 469	8 376	-	-	-	-	-
<b>Büro- und Verwaltungsgebäude</b>										
22	Gebäude (Anzahl) .....	24	3	15	2	-	2	-	2	-
23	Rauminhalt (1 000 m³) .....	312	17	278	12	-	3	-	2	-
24	Veranschlagte Kosten (1 000 €) .....	103 834	7 008	92 033	3 603	-	585	-	605	-
<b>Landwirtschaftliche Betriebsgebäude</b>										
25	Gebäude (Anzahl) .....	124	27	39	9	-	1	-	45	3
26	Rauminhalt (1 000 m³) .....	497	109	187	20	-	2	-	172	7
27	Veranschlagte Kosten (1 000 €) .....	24 601	4 046	8 858	1 758	-	147	-	9 501	291
<b>Nichtlandwirtschaftliche Betriebsgebäude</b>										
28	Gebäude (Anzahl) .....	315	77	116	64	3	10	-	44	1
29	Rauminhalt (1 000 m³) .....	2 021	567	1 078	239	19	30	-	84	4
30	Veranschlagte Kosten (1 000 €) .....	287 479	37 250	177 721	44 265	8 138	10 288	-	9 630	187
darunter										
<b>Fabrik- und Werkstattgebäude</b>										
31	Gebäude (Anzahl) .....	63	21	22	7	-	3	-	10	-
32	Rauminhalt (1 000 m³) .....	403	122	211	23	-	15	-	32	-
33	Veranschlagte Kosten (1 000 €) .....	61 468	11 522	35 033	3 484	-	6 409	-	5 020	-
<b>Handels- und Lagergebäude</b>										
34	Gebäude (Anzahl) .....	151	47	42	29	-	4	-	28	1
35	Rauminhalt (1 000 m³) .....	1 192	394	608	131	-	7	-	48	4
36	Veranschlagte Kosten (1 000 €) .....	129 081	20 507	78 575	23 883	-	1 631	-	4 298	187
<b>Hotels und Gaststätten</b>										
37	Gebäude (Anzahl) .....	9	1	3	2	2	1	-	-	-
38	Rauminhalt (1 000 m³) .....	93	7	57	7	16	6	-	-	-
39	Veranschlagte Kosten (1 000 €) .....	30 517	420	17 808	2 583	7 794	1 912	-	-	-
<b>Sonstige Nichtwohngebäude</b>										
40	Gebäude (Anzahl) .....	32	4	10	10	-	1	-	7	-
41	Rauminhalt (1 000 m³) .....	136	21	71	18	-	0	-	25	-
42	Veranschlagte Kosten (1 000 €) .....	43 329	2 149	28 217	6 099	-	30	-	6 834	-

## Statistisches Jahrbuch für Bayern 2014

Das Statistische Jahrbuch für Bayern ist das Standardwerk der amtlichen Statistik in Bayern seit 1894. Umfassend und informativ bietet es jährlich die aktuellsten Statistikdaten über Land, Leben, Leute, Politik, Wissenschaft und Wirtschaft in Bayern an.

Auf über 600 Seiten enthält es die wichtigsten Ergebnisse aller amtlichen Statistiken – in Form von Tabellen, Graphiken oder Karten – zum Teil mit langjährigen Vergleichsdaten und Zeitreihen. Ebenso werden ausgewählte wichtige Strukturdaten für Regierungsbezirke, kreisfreie Städte und Landkreise sowie Regionen Bayerns, aber auch für alle Bundesländer und die EU-Mitgliedstaaten dargestellt. Daten aus Statistiken anderer Dienststellen und Organisationen vervollständigen das Angebot.

### Preise

Buch	39,- €
CD-ROM (PDF)	12,- €
Buch + CD-ROM	46,- €

### Information und Bestellung

Telefon 089 2119-3205  
Telefax 089 2119-3457  
[vertrieb@statistik.bayern.de](mailto:vertrieb@statistik.bayern.de)



Das Jahrbuch und alle anderen Veröffentlichungen sind im Internet verfügbar unter [www.statistik.bayern.de/veroeffentlichungen](http://www.statistik.bayern.de/veroeffentlichungen)