



Statistische Berichte

Kennziffer
F II 1 m
1/2014

Baugenehmigungen in Bayern im Januar 2014





Alle Veröffentlichungen im Internet unter
www.statistik.bayern.de/veroeffentlichungen

Diesen Code einfach mit der entsprechenden App scannen, um zum angegebenen Link zu gelangen.

Kostenlos

ist der Download von allen Statistischen Berichten (meist PDF- und Excel-Format) und ausgewählten anderen Publikationen (Informationelle Grundversorgung).

Kostenpflichtig

sind die links genannten Veröffentlichungen in gedruckter Form sowie die Druck- und Dateiausgaben (auch auf Datenträger) aller anderen Veröffentlichungen.

Newsletter-Service

Für Themenbereich/e anmelden. Information über Neuerscheinung/en wird per E-Mail aktuell übermittelt.

Impressum

Statistische Berichte

bieten in tabellarischer Form neuestes Zahlenmaterial der jeweiligen Erhebung. Dieses wird, soweit erforderlich, methodisch erläutert und kurz kommentiert.

Herausgeber, Druck und Vertrieb

Bayerisches Landesamt für
Statistik und Datenverarbeitung
St.-Martin-Str. 47
81541 München

Vertrieb

E-Mail vertrieb@statistik.bayern.de
Telefon 089 2119-3205
Telefax 089 2119-3457
Internet www.statistik.bayern.de/veroeffentlichungen

Auskunftsdienst

E-Mail info@statistik.bayern.de
Telefon 089 2119-3218
Telefax 089 2119-3580

© Bayerisches Landesamt für Statistik und Datenverarbeitung, München 2014

Vervielfältigung und Verbreitung, auch auszugsweise, mit Quellenangabe gestattet.

Zeichenerklärung

- 0 mehr als nichts, aber weniger als die Hälfte der kleinsten in der Tabelle nachgewiesenen Einheit
- nichts vorhanden oder keine Veränderung
- / keine Angabe, da Zahl nicht sicher genug
- Zahlenwert unbekannt, geheimzuhalten oder nicht rechenbar
- ... Angabe fällt später an
- x Tabellenfach gesperrt, da Aussage nicht sinnvoll
- () Nachweis unter dem Vorbehalt, dass der Zahlenwert erhebliche Fehler aufweisen kann
- p vorläufiges Ergebnis
- r berichtigtes Ergebnis
- s geschätztes Ergebnis
- D Durchschnitt
- ≙ entspricht

Auf- und Abrundungen

Im Allgemeinen ist ohne Rücksicht auf die Endsummen auf- bzw. abgerundet worden. Deshalb können sich bei der Summierung von Einzelangaben geringfügige Abweichungen zu den ausgewiesenen Endsummen ergeben. Bei der Aufgliederung der Gesamtheit in Prozent kann die Summe der Einzelwerte wegen Rundens vom Wert 100 % abweichen. Eine Abstimmung auf 100 % erfolgt im Allgemeinen nicht.

Inhaltsverzeichnis

Vorbemerkungen	5
Abbildungen und Tabellen	
Abb. 1 Genehmigte Wohnungen in Bayern seit Januar 2007	8
Abb. 2 Genehmigte Wohnungen in den Regierungsbezirken in Bayern im Januar 2014	8
Abb. 3 Genehmigte neue Nichtwohngebäude in Bayern im Januar 2014	8
Abb. 4 Genehmigte Wohnungen in den kreisfreien Städten und Landkreisen in Bayern im Januar 2014	9
Abb. 5 Genehmigte Wohnungen in neuen Wohngebäuden je 10 000 Einwohner in Bayern im Januar 2014.....	9
Abb. 6 Veranschlagte Baukosten je m ² Wohn- bzw. Nutzfläche im Neubau in Bayern im Januar 2009 und 2014.....	9
1. Baugenehmigungen in Bayern seit 1980	10
2. Baugenehmigungen in Bayern seit 2010 nach Monaten	11
3. Baugenehmigungen für Wohn- und Nichtwohngebäude in Bayern im Januar 2014 nach Gebäudearten und Bauherren	12
4. Baugenehmigungen für Wohn- und Nichtwohngebäude in Bayern im Januar 2014 nach Kreisen	14
5. Baugenehmigungen für neue Wohn- und Nichtwohngebäude im Fertigteilbau in Bayern im Januar 2014 nach Gebäudearten und Bauherren	22
6. Baugenehmigungen für neue Wohngebäude in Bayern im Januar 2014 nach Regierungsbezirken, Gebäudearten und privaten Haushalten als Bauherren	23
7. Baugenehmigungen für neue Wohngebäude im Freistellungs- bzw. Zustimmungsverfahren in Bayern im Januar 2014 nach Regierungsbezirken, Gebäudearten und privaten Haushalten als Bauherren	24
8. Baugenehmigungen für neue Wohn- und Nichtwohngebäude in Bayern im Januar 2014 nach Gebäudearten, Regierungsbezirken und der vorwiegenden Art der Beheizung	25
9. Baugenehmigungen für neue Wohn- und Nichtwohngebäude in Bayern im Januar 2014 nach Gebäudearten, Regierungsbezirken und der verwendeten primären Energie für Heizung	26
10. Baugenehmigungen für neue Wohn- und Nichtwohngebäude in Bayern im Januar 2014 nach Gebäudearten, Regierungsbezirken und der verwendeten sekundären Energie für Heizung	28
11. Baugenehmigungen für neue Wohn- und Nichtwohngebäude in Bayern im Januar 2014 nach Gebäudearten und dem überwiegend verwendeten Baustoff	30

Vorbemerkungen

Die Statistiken der Bautätigkeit im Hochbau sind angeordnet durch das Gesetz über die Statistik der Bautätigkeit im Hochbau und die Fortschreibung des Wohnungsbestandes (Hochbaustatistikgesetz - HBauStatG) vom 05.05.1998 (BGBl I 1998, 869) in Verbindung mit dem Gesetz über die Statistik für Bundeszwecke (Bundesstatistikgesetz - BStatG) vom 22.01.1987 (BGBl I 1987, 462 (565)), jeweils in der aktuellen Fassung. Die Hochbaustatistik erstreckt sich auf genehmigungs- oder zustimmungsbedürftige, sowie kenntnisgabe-, anzeigepflichtige oder einem Genehmigungsverfahren (gemäß Art. 58 der Bayerischen Bauordnung) unterliegende Baumaßnahmen, bei denen Wohnraum oder sonstiger Nutzraum geschaffen oder verändert wird. Bei Nichtwohngebäuden - mit Ausnahme von Gebäuden mit Wohnraum - sind Bagatellbauten bis zu einem Volumen von 350 m³ Rauminhalt oder 18.000 Euro veranschlagten Kosten des Bauwerkes nicht meldepflichtig.

Methodische Hinweise

Die monatliche Baugenehmigungsstatistik basiert auf den von den Bauaufsichtsbehörden abgegebenen Meldungen, die nicht immer zeitgerecht übermittelt werden. Die Ergebnisse berücksichtigen daher nur diejenigen Bauvorhaben, zu denen im Berichtszeitraum die Baugenehmigung übersandt wurde. Hieraus können sich Unterschiede zwischen den Ergebnissen der Baugenehmigungsstatistik und dem tatsächlichen Baugenehmigungsgeschehen in den einzelnen Monaten ergeben. Bei der Interpretation der Ergebnisse des vorliegenden Monatsberichts sollte deshalb ihr vorläufiger Charakter berücksichtigt werden.

Abweichungen zwischen Summen und addierten Einzelwerten ergeben sich aus dem Runden von Einzelwerten. Abweichungen zwischen aufsummierten Monatswerten und dem Jahresergebnis erklären sich zudem aus nachträglichen Änderungen zum Bebauungsplan (sog. Tekturen), die zur Jahresaufbereitung eingearbeitet werden. Diese Korrekturen können somit nur in der Jahressumme und nicht in den einzelnen Monaten bzw. Vierteljahren ausgewiesen werden.

Baumaßnahmen an bestehenden Gebäuden können zur Verringerung der Anzahl der Wohnungen, Wohnräume bzw. der Wohn- oder Nutzfläche führen. Dadurch können in den Tabellen auch negative Werte stehen.

Ausgewählte Begriffe

Erhebungseinheit ist das Gebäude bzw. die Baumaßnahme an einem bestehenden Gebäude. Unter der **Errichtung neuer Gebäude** werden Neu- und Wiederaufbauten verstanden. Als Wiederaufbau gilt der Aufbau zerstörter oder abgerissener Gebäude ab Oberkante des noch vorhandenen Kellergeschosses. **Baumaßnahmen an bestehenden Gebäuden** sind bauliche Veränderungen an bereits existierenden Gebäuden durch Umbau-, Ausbau-, Erweiterungs- oder Wiederherstellungsmaßnahmen.

Als **Gebäude** gelten gemäß der Systematik der Bauwerke selbstständig benutzbare, überdachte Bauwerke, die auf Dauer errichtet sind, von Menschen betreten werden können und geeignet oder bestimmt sind, dem Schutz von Menschen, Tieren oder Sachen zu dienen. Dabei kommt es nicht auf die Umschließung durch Wände an; die Überdachung allein ist ausreichend. Gebäude im Sinne der Systematik sind auch selbstständig benutzbare unterirdische Bauwerke, wie z. B. unterirdische Krankenhäuser, Ladenzentren und Tiefgaragen.

Keine Gebäude und damit auch keine Erhebungseinheiten in der Bautätigkeitsstatistik sind behelfsmäßige Nichtwohnbauten und freistehende selbstständige Konstruktionen. Unterkünfte, wie z. B. Baracken, Gartenlauben, Behelfsheime u. dgl. werden, wenn sie nur für begrenzte Dauer errichtet und/oder von geringem Wohnwert sind, ebenfalls nicht erfasst; gleiches gilt für Wohncontainer. Dagegen werden Ferien-, Sommer- und Wochenendhäuser, sofern sie als Gebäude gelten und eine Mindestgröße von 50 m² aufweisen, in die Erhebung einbezogen.

Ein Bauwerk gilt als **Fertigteilbau**, wenn überwiegend geschosshohe oder raumbreite tragende Fertigteile für Außen- oder Innenwände verwendet werden. Hierbei ist notwendig, dass der überwiegende Teil der tragenden Konstruktion (gemessen am Rauminhalt) aus Fertigteilen besteht. Für die Beurteilung „überwiegend“ sind die meist konventionell errichteten Fundamente oder Kellergeschosse mit zu berücksichtigen. Als **konventionelle Bauten** gelten Bauvorhaben, die nicht aus Fertigteilen im obigen Sinne zusammengefügt sind.

Wohngebäude sind Gebäude, die mindestens zur Hälfte (gemessen am Anteil der Wohnfläche an der Nutzfläche gemäß DIN 277) Wohnzwecken dienen. Zu den Wohngebäuden zählen auch Ferien-, Sommer- und Wochenendhäuser mit einer Mindestgröße von 50 m² Wohnfläche.

Wohngebäude mit Eigentumswohnungen sind Wohngebäude, die Wohneinheiten enthalten, an denen durch Eintragung im Wohnungsgrundbuch Sondereigentum nach den Vorschriften des Wohnungseigentumsgesetzes begründet ist oder werden soll. Entsprechend den Vorschriften des Wohnungseigentumsgesetzes besteht ein Wohngebäude entweder ausschließlich aus Eigentumswohnungen oder es befindet sich überhaupt keine Eigentumswohnung darin. Maßgebend ist die Absicht des Bauherren zum Zeitpunkt der Baugenehmigung. Ein „Wohngebäude mit Eigentumswohnungen“ liegt auch dann vor, wenn der Bauherr beabsichtigt, einen Teil oder alle der im Grundbuch als Eigentumswohnungen nachzuweisenden Wohnungen zu vermieten.

Wohnheime sind Wohngebäude, die den Wohnbedürfnissen bestimmter Bevölkerungskreise (z. B. Studenten, Senioren) dienen und Gemeinschaftsräume besitzen. Die Bewohner von Wohnheimen führen einen eigenen Haushalt. Die Zuordnung eines Gebäudes zu den Wohnheimen oder zu den Anstaltsgebäuden (Nichtwohngebäuden) hängt von der primären Zweckbestimmung des Gebäudes ab. So zählen zu den Wohnheimen (Wohngebäuden) z. B. Studentenheime, Heime für Pflegepersonal, Alten- und Altenwohnheime, Schülerwohnheime und Behindertenheime, bei denen das Wohnen im Vordergrund steht. Dagegen gelten u. a. Altenpflege- und Krankenhäuser, Säuglings-, Erziehungs- und Müttergenesungsheime, Heime von Unterrichtsanstalten sowie Heime für die Eingliederung und Pflege Behinderter als Nichtwohngebäude.

Nichtwohngebäude sind Gebäude, die überwiegend (mindestens zu mehr als der Hälfte der Nutzfläche) Nichtwohnzwecken dienen. Zu den Nichtwohngebäuden zählen Anstaltsgebäude, Büro- und Verwaltungsgebäude, landwirtschaftliche Betriebsgebäude, nichtlandwirtschaftliche Betriebsgebäude (wie Fabrikgebäude, Handelsgebäude, Hotels u. dgl.) und sonstige Nichtwohngebäude (wie Schulgebäude, Kindertagesstätten, Sporthallen). Bei gemischter Nutzung (z. B. Rechtsanwalts- und Arztpraxen) ist nur die Zweckbestimmung anzugeben, die gemessen an der zurechenbaren Nutzfläche überwiegt (Schwerpunkt).

Haustyp des Wohngebäudes: Ein **Einzelhaus** ist ein einzelnes, freistehendes Wohngebäude. Es kann auch aus mehreren Gebäudeteilen bestehen. Ein Einzelhaus kann ein Ein-, Zwei- oder Mehrfamilienhaus sein. Ein **Doppelhaus** besteht aus zwei Wand an Wand gebauten Wohngebäuden, die durch massive und vom Keller bis zum Dach reichende Wände (Brandmauern) getrennt sind. Diese Gebäude können Ein-, Zwei- oder Mehrfamilienhäuser sein. Ein **gereihtes Haus** ist ein Wohngebäude, das mit mindestens zwei anderen Gebäuden aneinander gebaut ist, unabhängig davon, ob es sich dabei um Ein- oder Mehrfamilienhäuser handelt. Die Gebäude müssen nicht baugleich sein, sie können auch seitlich oder in der Höhe versetzt sein. Reiheneckhäuser zählen auch hierzu. Wohngebäude, die sich nicht in die vorgegebene Typisierung einordnen lassen, sind der Gruppe „**Sonstiger Haustyp**“ zuzurechnen (z. B. terrassenförmige Wohnhügel).

Überwiegend verwendeter Baustoff ist derjenige, der bei der Erstellung der tragenden Konstruktion des Gebäudes überwiegend Verwendung findet.

Bei der Angabe zur **verwendeten Energie** für die Heizung wird unterschieden in **primäre** und **sekundäre** Energie. Als **primäre Energie** gilt die bezogen auf den Energieanteil überwiegende Energiequelle, als **sekundäre Energie** die weitere, nachrangig eingesetzte Energiequelle. Bei mehr als zwei Energiequellen werden nur die beiden überwiegend genutzten Quellen entsprechend ihres Anteils (primär/sekundär) angegeben. Die Angabe zur sekundären Heizenergie ist nur erforderlich, wenn mindestens eine weitere Energie für die Beheizung eingesetzt wird. Für Gebäude, die aufgrund ihrer guten Wärmedämmung nicht über ein klassisches Heizsystem, sondern nur über Lüftungsanlagen verfügen (z. B. Passivhäuser oder Plus-Energie-Häuser), ist bei der primär verwendeten Heizenergie „**keine**“ angegeben.

Bei Beheizung durch eine **Wärmepumpe** ist die Art der hierzu überwiegend genutzten Wärmequelle anzugeben. Unterschieden werden die Wärmequellen **Erde (Geothermie)**, **Luft (Aerothermie)** und **Wasser (Hydrothermie)**, wobei die Thermiearten Aerothermie und Hydrothermie im Erhebungsbogen für Baugenehmigungen unter dem Oberbegriff **Umweltthermie** zusammengefasst werden. Wenn die Wärmepumpe überwiegend andere Wärmequellen nutzt (wie z. B. Abwärme oder Solarwärme), ist **Sonstige Energie** anzugeben. Sofern Tiefengeothermie über ein Fernwärmenetz genutzt wird, ist Fernwärme anzugeben. - **Solarthermie** ist die durch Nutzung der Solarstrahlung technisch nutzbar gemachte Wärme für Warmwasser und ggf. auch Heizung. **Holz** umfasst auch z. B. Holzpellets. **Biogas/Biomethan** ist das Umwandlungsprodukt aus fester oder flüssiger Biomasse. **Gas** umfasst auch Erdgas mit Beimischungen von Biogas in Erdgasqualität (**Biomethan**). Ist die ausschließliche Nutzung von Biomethan oder anderem Biogas vorgesehen, ist die Position **Biogas/Biomethan** auszuwählen. Andere Formen der Energiegewinnung aus Biomasse sind unter die Position **Sonstige Biomasse** zu subsumieren. Der Kategorie **Sonstige Energie** sind alle verbleibenden Energiearten zuzuordnen (wie z. B. Flüssiggas, Koks/Kohle und Briketts).

Der **Rauminhalt** von Bauwerken ist das von den äußeren Begrenzungsflächen eines Gebäudes eingeschlossene Volumen (Bruttorauminhalt), d. h. das Produkt aus der überbauten Fläche und der anzusetzenden Höhe, inkl. des Rauminhaltes der Konstruktion (DIN 277 Teil 1 in der jeweils gültigen Fassung).

Vollgeschoss sind Geschosse im Sinne der in den Landesbauordnungen festgelegten Definitionen (siehe § 20 Abs. 1 BauNVO). Kellergeschosse und Dachgeschosse gelten i. d. R. nicht als Vollgeschosse.

Als **Nutzfläche** in der Bautätigkeitsstatistik gilt entsprechend DIN 277 derjenige Teil der Netto-Grundfläche, welcher der Zweckbestimmung und Nutzung des Bauwerkes dient, allerdings abzüglich der Wohnfläche. **Nicht** zur Nutzfläche gehören die technische Funktionsfläche (Fläche der Räume für betriebstechnische Anlagen) sowie die Verkehrsfläche (Flächen zur Verkehrserschließung und -sicherung, wie z. B. Flure, Hallen, Treppen, Aufzugsschächte usw.).

Die **Wohnfläche** (zu berechnen nach der Wohnflächenverordnung (WoFIV vom 25. November 2003, in der jeweils aktuellen Fassung)) umfasst die Grundflächen der Räume, die ausschließlich zu dieser Wohnung gehören, also die Flächen von Wohn- und Schlafräumen, Küchen und Nebenräumen (z. B. Dielen, Abstellräume und Bäder) innerhalb der Wohnung. Die Wohnfläche eines Wohnheimes umfasst die Grundflächen der Räume, die zur alleinigen und gemeinschaftlichen Nutzung durch die Bewohner bestimmt sind. Zur Wohnfläche gehören auch die Grundflächen von Wintergärten, Schwimmbädern und ähnlichen nach allen Seiten geschlossenen Räumen sowie Balkonen, Loggien, Dachgärten und Terrassen, wenn sie ausschließlich zu der Wohnung oder dem Wohnheim gehören. **Nicht** zur Wohnfläche (und somit zur **Nutzfläche**) zählen die Grundflächen von Zuhörerräumen (z. B. Kellerräumen, Abstellräumen außerhalb der Wohnung, Waschküchen, Bodenräumen, Trockenräumen, Garagen und Geschäftsräumen).

Unter einer **Wohnung** sind nach außen abgeschlossene, zu Wohnzwecken bestimmte, in der Regel zusammenliegende Räume zu verstehen, die die Führung eines eigenen Haushalts ermöglichen. Wohnungen haben einen eigenen Eingang unmittelbar vom Freien, von einem Treppenhaus oder einem Vorraum. Zur Wohnung können aber auch außerhalb des eigentlichen Wohnungsabschlusses liegende, zu Wohnzwecken ausgebaute Keller- oder Bodenräume (z. B. Mansarden) gehören.

Die **Zahl der Räume** umfasst alle Wohn-, Ess- und Schlafzimmer und andere separate Räume (z. B. bewohnbare Keller- und Bodenräume) von mindestens 6 m² Wohnfläche sowie abgeschlossene Küchen unabhängig von deren Größe. Bad, Toilette, Flur und Wirtschaftsräume werden grundsätzlich nicht mitgezählt. Ein Wohnzimmer mit einer Essecke, Schlaf- oder Kochnische ist als ein Raum zu zählen.

Veranschlagte Kosten des Bauwerkes sind die Kosten des Bauwerkes gemäß DIN 276 (in der jeweils gültigen Fassung) als Summe der Kostengruppen 300 und 400. Baukosten im Sinne der Bautätigkeitsstatistik sind somit die Kosten der Baukonstruktionen (einschl. Erdarbeiten und baukonstruktive Einbauten) sowie die Kosten der technischen Anlagen. Kosten für nicht fest verbundene Einbauten, die nicht Bestandteil des Bauwerkes sind, wie Großrechenanlagen oder industrielle Produktionsanlagen, sind nicht einzubeziehen. Die Umsatzsteuer ist in den veranschlagten Kosten enthalten.

Abb. 1

Genehmigte Wohnungen in Bayern seit Januar 2007

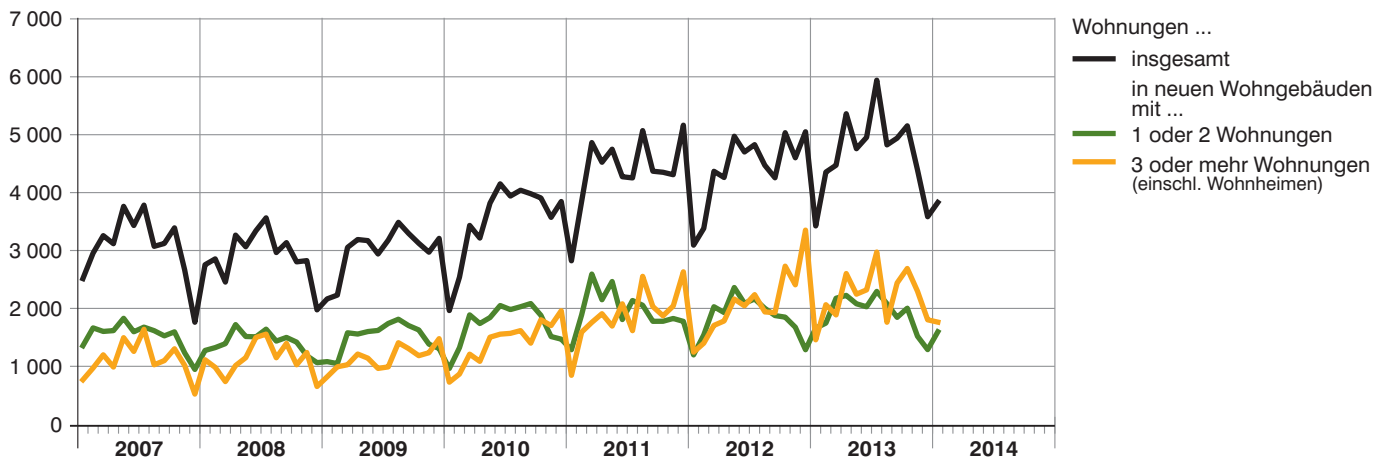


Abb. 2

Genehmigte Wohnungen in den Regierungsbezirken in Bayern im Januar 2014
Veränderung gegenüber dem Vergleichszeitraum des Vorjahres in Prozent

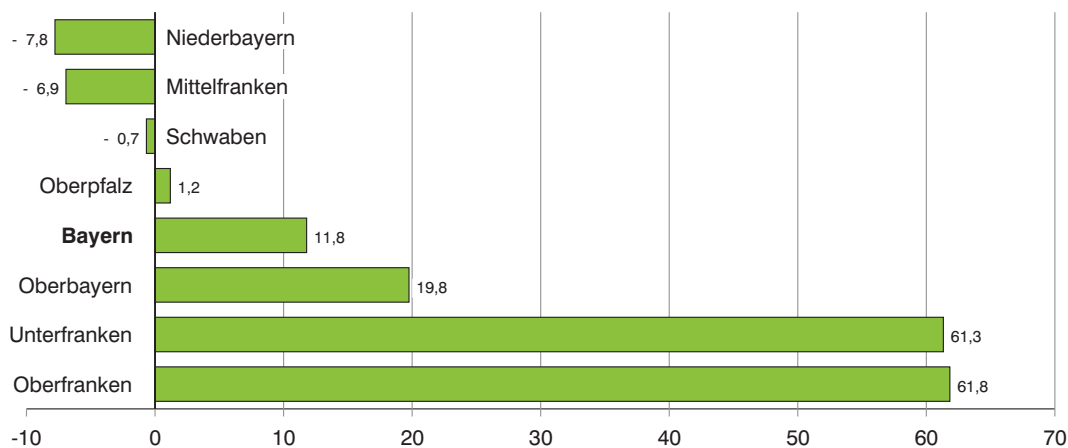


Abb. 3

Genehmigte neue Nichtwohngebäude in Bayern im Januar 2014
Veränderung gegenüber dem Vergleichszeitraum des Vorjahres in Prozent

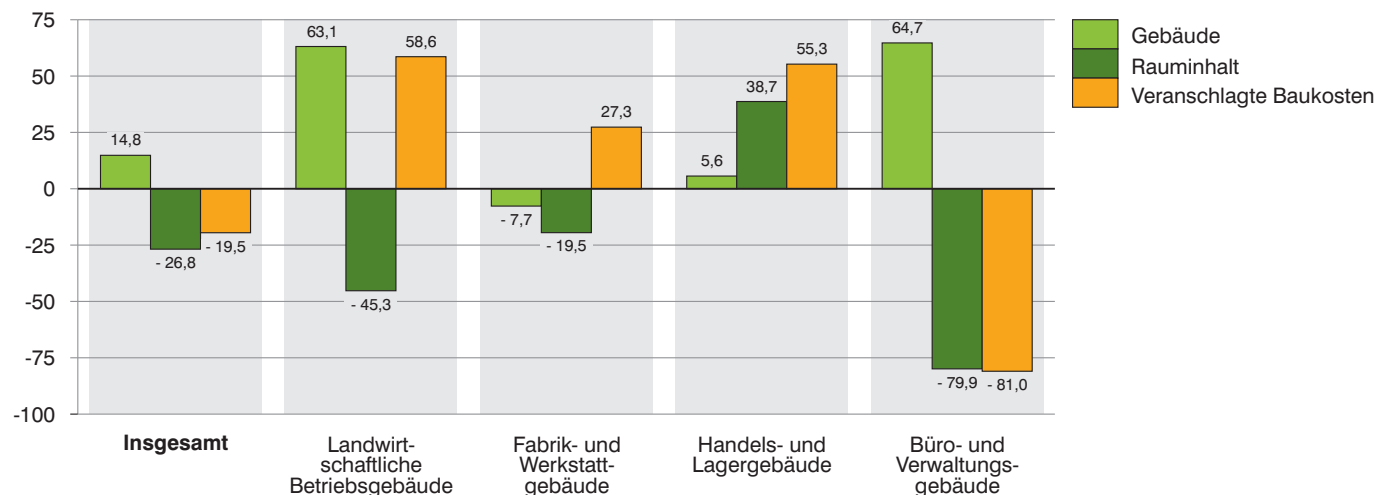


Abb. 4

Genehmigte Wohnungen in den kreisfreien Städten und Landkreisen in Bayern im Januar 2014

Veränderung gegenüber dem Vergleichszeitraum des Vorjahres in Prozent

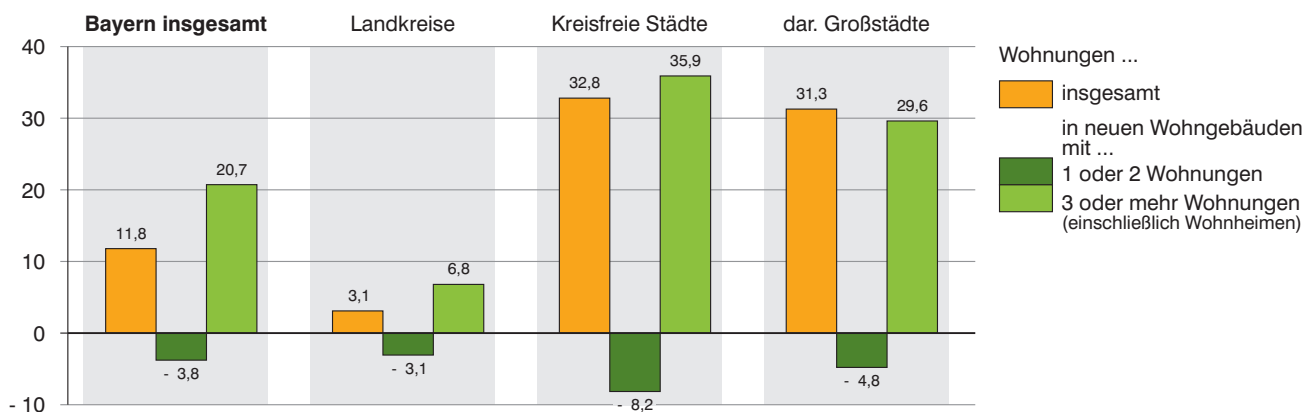


Abb. 5

Genehmigte Wohnungen in neuen Wohngebäuden je 10 000 Einwohner in Bayern im Januar 2014

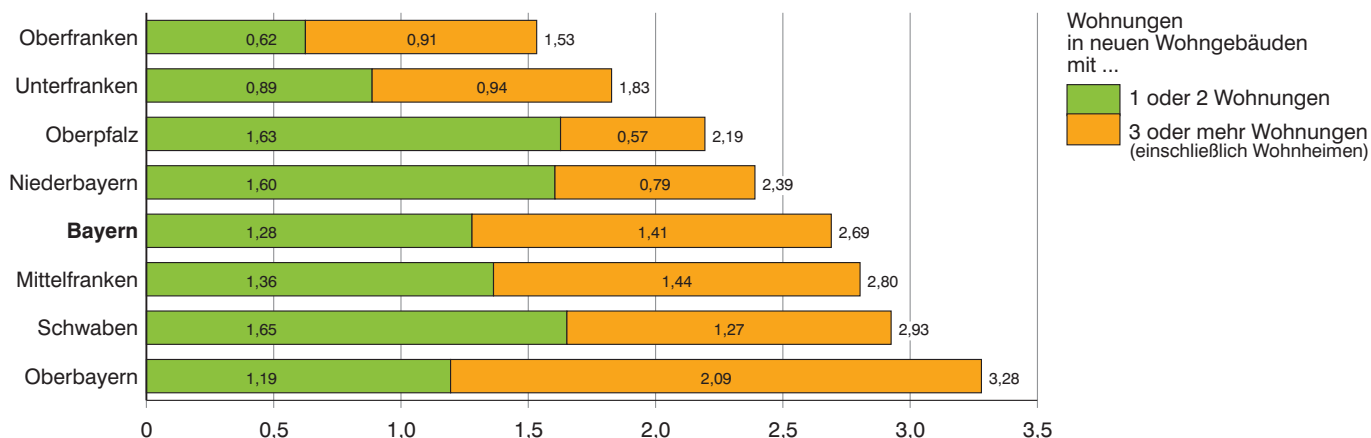
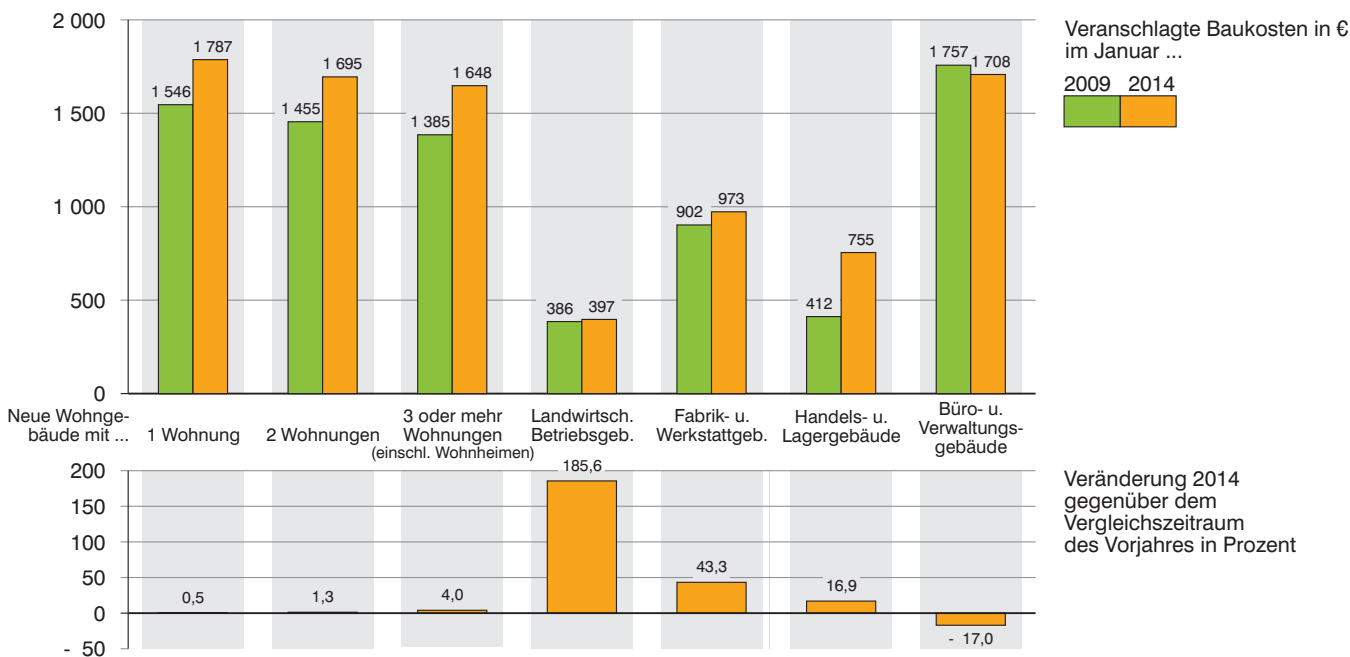


Abb. 6

Veranschlagte Baukosten je m² Wohn- bzw. Nutzfläche im Neubau in Bayern im Januar 2009 und 2014



1. Baugenehmigungen in Bayern seit 1980

Berichtszeitraum ²⁾	Errichtung neuer Gebäude								Wohnungen insgesamt ⁴⁾
	Wohnbau ¹⁾				Nichtwohnbau				
	Gebäude	Rauminhalt	Wohnungen	Veranschlagte Kosten der Bauwerke ³⁾	Gebäude	Rauminhalt	Nutzfläche	Veranschlagte Kosten der Bauwerke ³⁾	
	Anzahl	1 000 m ³	Anzahl	1 000 €	Anzahl	1 000 m ³	100 m ²	1 000 €	
1980	42 566	50 413	73 417	6 827 827	11 360	42 724	72 524	3 799 500	78 718
1981	37 272	46 050	70 107	6 772 884	10 417	35 868	60 322	3 441 718	75 876
1982	31 503	40 525	64 146	6 405 406	10 028	36 050	61 071	3 855 039	70 241
1983	37 764	48 904	81 866	8 100 298	12 113	40 092	68 836	4 079 289	88 555
1984	31 008	39 885	68 817	6 792 378	9 556	34 241	55 451	3 381 131	74 460
1985	27 221	33 478	55 421	5 783 277	9 902	35 130	57 959	3 708 322	61 026
1986	27 710	31 981	49 556	5 553 623	9 981	39 286	64 529	4 276 282	54 466
1987	27 342	31 461	46 778	5 520 504	10 368	39 422	63 623	4 058 230	51 004
1988	29 932	34 521	51 349	6 154 538	11 163	41 147	67 438	4 637 392	56 256
1989	31 595	38 472	59 472	6 986 363	11 383	43 889	72 318	4 894 633	65 475
1990	35 952	46 716	76 581	8 763 791	12 004	45 546	74 233	5 376 050	86 316
1991	34 552	46 538	77 999	9 177 417	12 176	52 237	83 570	6 439 827	87 792
1992	39 058	55 413	95 884	11 693 365	11 953	47 214	78 490	6 510 591	107 204
1993	43 469	62 914	110 080	14 051 106	12 003	44 873	72 831	6 528 672	122 865
1994	44 728	65 642	115 754	15 328 241	11 517	46 375	76 397	7 026 881	127 598
1995	35 042	48 876	81 871	11 637 840	11 142	48 228	75 253	7 255 566	92 272
1996	35 931	45 740	69 308	10 962 664	10 663	41 931	65 730	5 585 679	78 654
1997	35 772	43 890	64 297	10 272 471	11 169	42 014	66 835	5 378 766	73 567
1998	40 148	47 558	68 745	10 980 529	12 192	49 462	78 080	5 919 860	78 359
1999	39 168	45 674	65 840	10 572 695	10 477	51 434	80 688	6 270 203	74 777
2000	33 124	38 461	55 372	8 983 497	10 187	46 184	75 709	5 753 671	63 163
2001	29 609	34 578	49 588	8 109 415	9 072	50 103	80 871	6 643 446	56 161
2002	30 040	33 948	47 256	8 079 298	8 308	44 977	69 385	6 152 051	53 225
2003	36 130	40 918	54 673	9 627 081	7 898	40 503	62 357	4 632 453	62 645
2004	31 255	35 901	50 189	8 518 789	7 803	36 761	56 717	4 293 700	57 721
2005	25 510	29 839	43 254	7 160 738	7 375	35 516	54 602	4 168 851	49 712
2006	27 896	32 427	46 188	7 820 357	8 561	42 457	66 278	4 915 995	53 057
2007	18 537	21 752	31 771	5 345 086	8 019	48 907	72 068	5 376 179	36 859
2008	17 203	21 138	30 728	5 353 426	8 564	50 763	74 163	5 395 346	35 053
2009	18 136	22 133	31 621	5 701 553	8 596	46 509	69 543	6 257 727	35 639
2010	20 980	25 299	37 962	6 811 771	9 733	49 407	70 914	5 519 497	42 416
2011	24 159	30 278	45 847	8 610 161	9 776	53 520	79 021	7 185 108	52 010
2012	22 814	29 550	47 041	8 581 795	8 708	50 282	72 706	6 824 902	52 930
2013	23 764	31 223	49 513	9 274 109	8 505	51 204	74 355	6 707 580	55 972
2014									
2008 1. Vj.	4 043	4 894	6 883	1 217 971	1 809	11 004	15 242	1 101 097	8 077
2. Vj.	4 795	5 898	8 463	1 485 897	2 630	14 386	20 743	1 398 321	9 678
3. Vj.	4 633	5 765	8 731	1 470 519	2 301	13 919	20 837	1 441 689	9 673
4. Vj.	3 732	4 580	6 645	1 178 558	1 824	11 455	17 335	1 459 380	7 619
2009 1. Vj.	3 760	4 655	6 609	1 184 006	1 637	10 127	15 011	1 318 984	7 463
2. Vj.	4 726	5 753	8 151	1 480 151	2 214	11 062	15 662	1 277 537	9 308
3. Vj.	5 241	6 390	9 014	1 653 455	2 418	11 806	18 422	1 585 239	9 966
4. Vj.	4 411	5 432	8 029	1 405 071	2 324	13 555	20 540	2 086 762	9 081
2010 1. Vj.	4 187	5 052	7 037	1 327 115	1 964	9 440	13 667	1 215 101	7 949
2. Vj.	5 579	6 646	9 827	1 756 442	2 980	13 443	19 773	1 407 285	11 186
3. Vj.	6 123	7 236	10 728	1 924 055	2 572	14 265	19 037	1 376 314	11 962
4. Vj.	5 090	6 365	10 369	1 804 005	2 218	12 260	18 429	1 525 087	11 314
2011 1. Vj.	5 848	6 970	10 042	1 956 626	1 988	11 326	16 999	1 541 707	11 564
2. Vj.	6 493	8 017	12 146	2 234 976	2 728	14 025	20 917	1 842 182	13 539
3. Vj.	6 176	7 864	12 209	2 263 994	2 598	13 283	19 846	1 639 726	13 684
4. Vj.	5 641	7 428	11 969	2 154 077	2 463	14 880	21 232	2 163 030	13 767
2012 1. Vj.	4 892	6 092	9 171	1 774 758	1 851	10 813	15 569	1 340 770	10 844
2. Vj.	6 499	8 087	12 409	2 346 768	2 653	15 345	21 855	1 850 861	13 927
3. Vj.	6 213	7 977	12 188	2 273 004	2 284	12 169	18 017	1 772 333	13 548
4. Vj.	5 211	7 421	13 317	2 194 079	1 922	11 919	17 298	1 861 185	14 654
2013 1. Vj.	5 696	7 186	11 037	2 101 073	1 776	11 044	16 485	1 507 705	12 248
2. Vj.	6 466	8 567	13 476	2 502 523	2 498	11 869	17 695	1 533 228	14 997
3. Vj.	6 455	8 598	13 433	2 569 937	2 345	15 876	22 100	1 974 366	15 688
4. Vj.	5 147	6 930	11 631	2 113 024	1 886	12 382	18 017	1 687 187	13 108
2014 1. Vj.									
2. Vj.									
3. Vj.									
4. Vj.									

¹⁾ Einschl. Wohnheime. - ²⁾ Ab Berichtsjahr 2012 werden die "Sonstigen Wohneinheiten" als Wohnungen erfasst. - ³⁾ Im Vergleich zu früheren Veröffentlichungen feststellbare Abweichungen im Ergebnisausweis resultieren aus einer nachträglichen maschinellen Umsetzung der gemeldeten DM-Beträge in Euro-Werte in den Einzeldatensätzen. - ⁴⁾ In Wohn- und Nichtwohngebäuden einschl. Baumaßnahmen an bestehenden Gebäuden.

2. Baugenehmigungen in Bayern seit 2010 nach Monaten

Berichtszeitraum ²⁾	Errichtung neuer Gebäude								Wohnungen ins- gesamt ⁴⁾
	Wohnbau ¹⁾				Nichtwohnbau				
	Gebäude	Rauminhalt	Wohnungen	Veranschlagte Kosten der Bauwerke ³⁾	Gebäude	Rauminhalt	Nutzfläche	Veranschlagte Kosten der Bauwerke ³⁾	
	Anzahl	1 000 m ³	Anzahl	1 000 €	Anzahl	1 000 m ³	100 m ²	1 000 €	
2010 Januar	979	1 185	1 711	316 232	462	2 158	3 437	336 290	1 970
Februar	1 327	1 577	2 210	408 739	586	3 325	4 473	329 278	2 544
März	1 881	2 290	3 116	602 144	916	3 958	5 757	549 603	3 435
April	1 702	1 973	2 843	521 615	961	3 973	5 772	353 771	3 217
Mai	1 833	2 242	3 362	595 310	1 062	5 442	7 733	597 155	3 818
Juni	2 044	2 430	3 621	639 493	957	4 029	6 266	456 707	4 150
Juli	1 978	2 335	3 565	623 034	857	3 746	5 433	398 711	3 940
August	2 058	2 447	3 661	653 032	888	3 697	5 859	417 704	4 040
September ..	2 087	2 453	3 500	647 989	827	6 822	7 745	559 899	3 980
Oktober	1 900	2 353	3 700	646 812	817	4 548	6 354	561 457	3 907
November ...	1 615	2 062	3 235	600 440	707	3 955	6 061	378 643	3 573
Dezember ...	1 575	1 957	3 445	557 789	693	3 757	6 011	584 743	3 846
2011 Januar	1 314	1 558	2 152	447 505	476	2 421	3 669	290 954	2 826
Februar	1 927	2 364	3 494	677 382	634	4 260	6 147	591 976	3 846
März	2 607	3 048	4 364	831 793	878	4 644	7 183	658 777	4 860
April	2 203	2 743	4 072	763 626	869	4 593	6 664	636 846	4 521
Mai	2 441	2 863	4 173	789 605	1 027	4 969	7 587	620 696	4 746
Juni	1 849	2 411	3 901	681 721	832	4 462	6 667	583 740	4 272
Juli	2 186	2 703	3 767	753 990	844	3 798	6 325	448 920	4 252
August	2 139	2 718	4 620	787 661	920	4 694	6 520	567 062	5 066
September ..	1 851	2 443	3 823	722 361	834	4 792	7 001	623 744	4 367
Oktober	1 832	2 347	3 666	672 284	930	4 100	6 177	556 559	4 349
November ...	1 901	2 402	3 882	726 746	842	4 979	6 937	658 992	4 307
Dezember ...	1 908	2 679	4 421	755 047	692	5 805	8 120	948 063	5 159
2012 Januar	1 241	1 503	2 461	455 593	460	2 888	3 813	407 838	3 095
Februar	1 599	2 032	2 959	582 323	589	4 068	5 934	520 016	3 383
März	2 052	2 557	3 751	736 842	802	3 857	5 822	414 071	4 366
April	1 973	2 446	3 727	706 027	788	3 888	5 704	499 503	4 259
Mai	2 384	2 973	4 535	870 192	959	5 046	7 305	635 718	4 969
Juni	2 142	2 667	4 147	770 499	906	6 411	8 846	715 635	4 698
Juli	2 242	2 887	4 413	817 895	848	4 377	6 496	684 758	4 824
August	2 025	2 606	3 956	750 459	744	4 015	5 929	579 961	4 469
September ..	1 946	2 484	3 818	704 410	692	3 776	5 591	507 590	4 254
Oktober	1 930	2 619	4 591	771 261	743	4 682	6 673	716 039	5 030
November ...	1 795	2 450	4 096	717 369	625	3 774	5 605	626 966	4 598
Dezember ...	1 486	2 361	4 650	710 182	554	3 463	5 020	518 180	5 046
2013 Januar	1 701	2 139	3 135	623 190	492	4 634	6 831	537 802	3 426
Februar	1 800	2 286	3 825	670 392	566	2 679	4 352	412 166	4 352
März	2 195	2 760	4 077	807 491	718	3 731	5 303	557 737	4 470
April	2 259	3 022	4 838	872 130	829	4 070	5 965	572 256	5 356
Mai	2 123	2 733	4 339	784 790	820	3 614	5 530	432 021	4 754
Juni	2 084	2 854	4 361	858 308	849	4 186	6 202	529 955	4 950
Juli	2 392	3 331	5 277	974 516	877	6 282	8 327	663 815	5 933
August	2 097	2 594	3 858	774 059	783	4 586	6 977	642 404	4 820
September ..	1 966	2 673	4 298	826 574	685	5 011	6 824	669 839	4 936
Oktober	2 121	2 843	4 705	869 441	750	4 928	6 869	749 984	5 148
November ...	1 665	2 263	3 832	694 857	611	3 533	5 588	427 835	4 391
Dezember ...	1 361	1 834	3 109	551 601	525	3 922	5 560	509 368	3 584
2014 Januar	1 668	2 190	3 376	653 333	565	3 392	4 745	432 817	3 830
Februar									
März									
April									
Mai									
Juni									
Juli									
August									
September ..									
Oktober									
November ...									
Dezember ...									

¹⁾ Einschl. Wohnheime. - ²⁾ Ab Berichtsjahr 2012 werden die "Sonstigen Wohneinheiten" als Wohnungen erfasst. - ³⁾ Im Vergleich zu früheren Veröffentlichungen feststellbare Abweichungen im Ergebnissachweis resultieren aus einer nachträglichen maschinellen Umsetzung der gemeldeten DM-Beträge in Euro-Werte in den Einzeldatensätzen. - ⁴⁾ In Wohn- und Nichtwohngebäuden einschl. Baumaßnahmen an bestehenden Gebäuden.

3. Baugenehmigungen für Wohn- und Nichtwohngebäude

Lfd. Nr.	Gebäudeart Bauherr	Errichtung neuer				
		Gebäude	Rauminhalt	Nutzfläche	Wohnungen	
					insgesamt	Wohnfläche
		Anzahl	1 000 m ³	100 m ²	Anzahl	100 m ²

Wohnbau

1	Wohngebäude mit 1 Wohnung	1 295	1 220	679	1 295	2 019
2	Wohngebäude mit 2 Wohnungen	155	205	106	310	355
3	Wohngebäude mit 3 oder mehr Wohnungen	217	756	228	1 747	1 396
4	Wohnheime	1	10	6	24	14
5	Wohngebäude insgesamt	1 668	2 190	1 018	3 376	3 783
6	darunter mit Eigentumswohnungen	148	571	155	1 310	1 063
7	im Freistellungs- bzw. Zustimmungsverfahren ²⁾	481	529	283	709	891
	Von den Wohngebäuden entfielen auf:					
8	Öffentliche Bauherren	-	-	-	-	-
9	Unternehmen	427	794	264	1 676	1 487
10	davon Wohnungsunternehmen	391	747	235	1 604	1 412
11	Immobilienfonds	-	-	-	-	-
12	sonstige Unternehmen	36	47	28	72	75
13	Private Haushalte	1 240	1 387	749	1 676	2 282
14	Organisationen ohne Erwerbszweck	1	10	6	24	14

Nichtwohnbau

15	Anstaltsgebäude	2	51	60	-	-
16	Büro- und Verwaltungsgebäude	28	99	192	8	6
17	Landwirtschaftliche Betriebsgebäude	199	970	1 462	-	-
18	Nichtlandwirtschaftliche Betriebsgebäude	296	2 110	2 772	24	23
19	darunter Fabrik- und Werkstattgebäude	60	818	935	3	5
20	Handels- und Lagergebäude	150	989	1 238	20	16
21	Hotels und Gaststätten	4	69	108	1	2
22	Sonstige Nichtwohngebäude	40	161	259	15	11
23	Nichtwohngebäude insgesamt	565	3 392	4 745	47	41
24	darunter im Freistellungs- bzw. Zustimmungsverfahren ²⁾	57	230	375	2	2
	Von den Nichtwohngebäuden entfielen auf:					
25	Öffentliche Bauherren	37	203	295	-	-
26	Unternehmen	426	2 977	4 083	17	20
27	davon Land- und Forstwirtschaft, Tierhaltung, Fischerei	207	972	1 468	1	1
28	Produzierendes Gewerbe	94	934	1 117	2	2
29	Handel, Kreditinstitute und Versicherungsgewerbe, Dienstleistungen, Verkehr und Nachrichtenübermittlung, Wohnungsunternehmen und Immobilienfonds	125	1 071	1 498	14	16
30	Private Haushalte	88	176	305	20	13
31	Organisationen ohne Erwerbszweck	14	36	61	10	8

¹⁾ Einschl. Küchen. - ²⁾ Genehmigungsfreistellung nach Artikel 58 bzw. bauaufsichtliche Zustimmung nach Artikel 73 der Bayerischen Bauordnung (BayBO).

in Bayern im Januar 2014 nach Gebäudearten und Bauherren

Gebäude		Alle Baumaßnahmen						Lfd. Nr.
Wohnräume ¹⁾	Veranschlagte Kosten der Bauwerke	Gebäude/ Baumaßnahmen	Nutzfläche	Wohnungen		Wohnräume ¹⁾	Veranschlagte Kosten der Bauwerke	
				insgesamt	Wohnfläche			
Anzahl	1 000 €	Anzahl	100 m ²	Anzahl	100 m ²	Anzahl	1 000 €	
Wohnbau								
7 614	360 842	X	X	X	X	X	X	1
1 324	60 168	X	X	X	X	X	X	2
5 565	228 592	X	X	X	X	X	X	3
48	3 731	6	6	50	14	72	5 263	4
14 551	653 333	2 343	939	3 763	4 249	16 125	747 581	5
4 222	172 083	220	98	1 413	1 164	4 523	189 018	6
3 540	153 609	526	275	723	916	3 615	157 804	7
-	-	-	-	-	-	-	-	8
5 859	230 368	514	241	1 744	1 568	6 097	251 673	9
5 582	216 952	466	217	1 666	1 485	5 789	236 569	10
-	-	-	-	-	-	-	-	11
277	13 416	48	24	78	83	308	15 104	12
8 644	419 234	1 818	690	1 967	2 669	9 961	490 145	13
48	3 731	11	8	52	12	67	5 763	14
Nichtwohnbau								
-	34 313	9	81	-	-	-	46 597	15
26	32 787	54	225	12	13	44	53 577	16
-	58 053	245	1 570	11	7	26	62 919	17
98	254 723	485	3 026	31	36	104	312 921	18
18	90 969	109	1 021	5	20	29	102 887	19
78	93 460	234	1 317	29	21	97	125 084	20
2	23 980	37	136	- 3	- 4	- 20	35 855	21
43	52 941	96	330	13	9	34	109 957	22
167	432 817	889	5 231	67	64	208	585 971	23
7	35 053	72	391	2	2	7	37 576	24
-	87 877	89	388	-	-	-	163 205	25
73	303 835	597	4 428	20	37	89	365 966	26
5	59 191	251	1 582	4	4	15	63 857	27
10	99 288	131	1 211	2	3	8	108 497	28
58	145 356	215	1 634	14	30	66	193 612	29
64	28 595	175	339	38	21	93	38 224	30
30	12 510	28	76	9	7	26	18 576	31

4. Baugenehmigungen für Wohn- und Nichtwohngebäude

Schl.-Nr.	Gebiet	Errichtung neuer Wohngebäude								
		insgesamt ¹⁾					darunter mit 1 oder 2 Wohnungen			
		Gebäude	Raum-inhalt	Woh-nungen	Wohn-fläche	Veran-schlagte Kosten	Gebäude	Raum-inhalt	Woh-nungen	Wohn-fläche
		Anzahl	1 000 m ³	Anzahl	100 m ²	1 000 €	Anzahl	1 000 m ³	Anzahl	100 m ²

Zusammenstellung nach Regierungsbezirken

1	Oberbayern	581	868	1 455	1 516	278 956	459	481	530	789
2	Niederbayern	187	225	283	373	61 260	172	181	190	298
3	Oberpfalz	168	184	236	316	50 055	158	158	175	264
4	Oberfranken	70	94	162	168	27 814	62	58	66	97
5	Mittelfranken	248	285	477	515	76 683	223	184	232	327
6	Unterfranken	117	149	237	259	46 528	105	98	115	169
7	Schwaben	297	385	526	639	112 037	271	264	297	430
	Bayern	1 668	2 190	3 376	3 783	653 333	1 450	1 424	1 605	2 374
	Kreisfreie Städte	311	564	1 168	1 048	177 261	200	163	214	288
	darunter Großstädte ³⁾	241	449	960	844	143 950	147	116	159	204
	Landkreise	1 357	1 626	2 208	2 735	476 072	1 250	1 261	1 391	2 086

Regierungsbezirk Oberbayern

Kreisfreie Städte

161	Ingolstadt	16	35	57	49	.	7	8	7	12
162	München	105	237	541	464	86 378	47	47	57	79
163	Rosenheim	1	1	1	1	.	1	1	1	1
	Zusammen	122	273	599	515	97 414	55	56	65	92

Landkreise

171	Altötting	15	18	21	30	5 085	14	16	15	24
172	Berchtesgadener Land	4	6	5	8	1 720	4	6	5	8
173	Bad Tölz-Wolfratshausen	6	8	9	13	2 375	5	6	6	11
174	Dachau	47	44	59	74	11 996	44	36	46	64
175	Ebersberg	14	24	37	47	8 477	9	10	12	18
176	Eichstätt	25	34	45	56	9 708	21	25	24	39
177	Erding	22	39	51	59	11 035	19	25	26	38
178	Freising	62	75	140	136	21 880	53	41	62	78
179	Fürstenfeldbruck	19	23	36	42	7 455	14	13	16	23
180	Garmisch-Partenkirchen	12	22	28	38	7 306	9	13	12	22
181	Landsberg am Lech	28	32	47	53	10 168	27	26	30	40
182	Miesbach	10	18	36	30	6 224	8	10	10	15
183	Mühldorf a. Inn	25	29	30	45	8 033	23	26	24	40
184	München	15	19	20	31	7 086	13	15	14	25
185	Neuburg-Schrobenhausen	13	17	17	23	4 552	12	15	13	20
186	Pfaffenhofen a.d. Ilm	33	40	55	67	12 010	30	30	34	51
187	Rosenheim	32	52	106	93	14 899	25	26	28	42
188	Starnberg	30	39	43	68	14 225	29	38	37	65
189	Traunstein	35	42	59	68	13 328	33	35	39	54
190	Weilheim-Schongau	12	13	12	20	3 980	12	13	12	20
	Zusammen	459	595	856	1 001	181 542	404	425	465	697
1	Oberbayern	581	868	1 455	1 516	278 956	459	481	530	789

¹⁾ Einschl. Wohnheime. - ²⁾ Genehmigungsfreistellung nach Artikel 58 bzw. bauaufsichtliche Zustimmung nach Artikel 73 der Bayerischen Bauordnung (BayBO). - ³⁾ München,

in Bayern im Januar 2014 nach Kreisen

noch: Errichtung neuer Wohngebäude		Errichtung neuer Nichtwohngebäude					Alle Baumaßnahmen						Schl.-Nr.
darunter mit Eigentumswohnungen		Gebäude	Raum-inhalt	Nutz-fläche	Woh-nungen	Veran-schlagte Kosten	Gebäude/Baumaß-nahmen	Nutz-fläche	Woh-nungen	darunter im Frei-stellungs-bzw. Zu-stimmungs-verfahren ²⁾	Wohn-fläche	Veran-schlagte Kosten	
Gebäude	Woh-nungen												
Anzahl		1 000 m ³	100 m ²	Anzahl	1 000 €	Anzahl	100 m ²	Anzahl		100 m ²	1 000 €		

Zusammenstellung nach Regierungsbezirken

82	672	169	925	1 410	15	145 414	1 057	1 811	1 673	248	1 726	510 841	1
9	60	80	311	447	9	36 114	373	606	308	83	414	120 758	2
5	30	83	446	618	1	53 380	317	747	255	70	341	116 333	3
7	90	33	152	257	-	20 316	196	302	212	21	227	63 434	4
18	207	38	157	265	2	12 048	398	499	497	106	559	118 217	5
6	44	54	371	465	14	70 800	293	588	292	31	308	153 734	6
21	207	108	1 030	1 282	6	94 745	598	1 616	593	166	738	250 235	7
148	1 310	565	3 392	4 745	47	432 817	3 232	6 169	3 830	725	4 313	1 333 552	
88	827	66	365	566	16	91 550	634	792	1 332	37	1 207	351 210	
76	705	53	265	415	15	73 180	465	563	1 104	2	974	273 754	
60	483	499	3 027	4 179	31	341 267	2 598	5 377	2 498	688	3 107	982 342	

Regierungsbezirk Oberbayern

-	-	3	54	57	-	5 096	24	71	59	1	55	24 762	161
53	467	31	84	168	4	24 740	224	162	661	-	559	133 409	162
-	-	-	-	-	-	-	4	- 6	2	-	3	1 176	163
53	467	34	138	225	4	29 836	252	228	722	1	617	159 347	
1	6	2	5	8	-	.	22	20	24	9	33	6 248	171
-	-	2	6	9	1	.	20	13	13	2	15	3 866	172
-	-	4	12	25	-	2 250	21	32	16	3	19	8 010	173
2	9	8	103	154	2	24 828	60	179	63	1	80	37 594	174
-	-	3	55	80	-	6 749	21	93	38	3	48	15 518	175
4	21	8	29	39	1	2 623	46	66	48	3	63	15 426	176
3	25	12	31	45	-	2 652	44	79	57	16	65	14 628	177
7	61	4	14	29	-	2 399	69	64	142	11	138	24 439	178
3	14	6	12	20	1	4 170	34	33	40	7	44	12 165	179
2	12	4	24	39	-	3 814	21	51	35	-	45	12 244	180
-	-	7	18	27	-	1 183	48	46	50	10	55	13 098	181
2	26	4	9	18	1	1 442	23	36	45	4	37	11 882	182
-	-	23	136	189	-	14 593	64	209	36	22	51	24 466	183
1	3	1	3	4	3	.	28	15	29	6	38	25 834	184
1	4	4	14	19	-	6 758	27	40	21	4	29	13 082	185
2	18	5	12	16	1	897	41	36	56	11	72	13 361	186
-	-	11	73	122	1	7 572	52	160	110	89	98	25 272	187
1	6	5	30	62	-	10 176	53	91	46	12	72	29 685	188
-	-	12	163	220	-	17 670	72	245	63	31	81	34 465	189
-	-	10	39	59	-	3 513	39	75	19	3	28	10 211	190
29	205	135	787	1 185	11	115 578	805	1 583	951	247	1 109	351 494	
82	672	169	925	1 410	15	145 414	1 057	1 811	1 673	248	1 726	510 841	1

Nürnberg, Augsburg, Regensburg, Ingolstadt, Würzburg, Fürth, Erlangen.

Noch: 4. Baugenehmigungen für Wohn- und Nichtwohngebäude

Schl.-Nr.	Gebiet	Errichtung neuer Wohngebäude								
		insgesamt ¹⁾					darunter mit 1 oder 2 Wohnungen			
		Gebäude	Raum-inhalt	Woh-nungen	Wohn-fläche	Veran-schlagte Kosten	Gebäude	Raum-inhalt	Woh-nungen	Wohn-fläche
		Anzahl	1 000 m ³	Anzahl	100 m ²	1 000 €	Anzahl	1 000 m ³	Anzahl	100 m ²

Regierungsbezirk Niederbayern

Kreisfreie Städte

261	Landshut	10	23	42	41	7 762	4	4	4	7
262	Passau	6	10	20	18	2 406	4	4	5	7
263	Straubing	4	3	4	6	1 018	4	3	4	6
	Zusammen	20	36	66	64	11 186	12	11	13	21

Landkreise

271	Deggendorf	31	33	40	57	9 048	30	31	34	53
272	Freyung-Grafenau	4	4	4	6	919	4	4	4	6
273	Kelheim	18	29	33	46	6 764	15	18	16	27
274	Landshut	34	37	38	58	9 784	34	37	38	58
275	Passau	26	26	33	44	6 673	25	24	30	42
276	Regen	7	9	9	14	2 507	7	9	9	14
277	Rottal-Inn	18	19	19	33	5 348	18	19	19	33
278	Straubing-Bogen	14	13	14	21	3 640	14	13	14	21
279	Dingolfing-Landau	15	20	27	29	5 391	13	16	13	23
	Zusammen	167	189	217	309	50 074	160	170	177	277
2	Niederbayern	187	225	283	373	61 260	172	181	190	298

Regierungsbezirk Oberpfalz

Kreisfreie Städte

361	Amberg	12	9	13	17	2 301	12	9	13	17
362	Regensburg	5	6	18	14	1 491	3	2	4	4
363	Weiden i.d.OPf.	3	4	3	6	980	3	4	3	6
	Zusammen	20	19	34	37	4 772	18	15	20	27

Landkreise

371	Amberg-Sulzbach	7	7	9	13	2 008	6	6	6	9
372	Cham	15	23	33	38	5 722	13	15	16	25
373	Neumarkt i.d.OPf.	39	42	47	70	11 749	38	39	41	65
374	Neustadt a.d.Waldnaab	14	14	16	25	3 873	14	14	16	25
375	Regensburg	38	42	57	75	12 193	34	33	36	55
376	Schwandorf	32	33	37	54	8 978	32	33	37	54
377	Tirschenreuth	3	3	3	4	760	3	3	3	4
	Zusammen	148	165	202	279	45 283	140	143	155	237
3	Oberpfalz	168	184	236	316	50 055	158	158	175	264

¹⁾ Einschl. Wohnheime. - ²⁾ Genehmigungsfreistellung nach Artikel 58 bzw. bauaufsichtliche Zustimmung nach Artikel 73 der Bayerischen Bauordnung (BayBO).

in Bayern im Januar 2014 nach Kreisen

noch: Errichtung neuer Wohngebäude		Errichtung neuer Nichtwohngebäude					Alle Baumaßnahmen						Schl.-Nr.
darunter mit Eigentumswohnungen		Gebäude	Raum-inhalt	Nutz-fläche	Woh-nungen	Veran-schlagte Kosten	Gebäude/Baumaß-nahmen	Nutz-fläche	Woh-nungen	darunter im Frei-stellungs-bzw. Zu-stimmungs-verfahren ²⁾	Wohn-fläche	Veran-schlagte Kosten	
Gebäude	Woh-nungen												
Anzahl		1 000 m ³	100 m ²	Anzahl	1 000 €	Anzahl	100 m ²	Anzahl		100 m ²	1 000 €		

Regierungsbezirk Niederbayern

4	27	3	14	20	-	.	14	33	43	7	41	10 404	261
2	15	-	-	-	-	-	13	3	22	17	20	2 826	262
-	-	1	8	13	-	.	15	16	8	1	7	3 496	263
6	42	4	22	32	-	3 077	42	53	73	25	69	16 726	
1	6	4	19	19	-	10 757	39	35	41	20	58	20 916	271
-	-	3	4	8	-	850	13	24	4	-	7	3 520	272
2	12	14	100	130	-	5 317	44	156	34	2	50	14 674	273
-	-	6	17	26	-	1 345	40	45	38	17	58	11 129	274
-	-	14	40	61	-	3 150	73	73	33	6	61	22 456	275
-	-	5	18	29	-	2 788	14	34	11	3	16	5 632	276
-	-	8	17	26	-	1 420	45	50	23	2	38	8 048	277
-	-	15	53	83	9	5 244	34	89	24	2	27	9 027	278
-	-	7	23	33	-	2 166	29	47	27	6	31	8 630	279
3	18	76	289	414	9	33 037	331	553	235	58	345	104 032	
9	60	80	311	447	9	36 114	373	606	308	83	414	120 758	2

Regierungsbezirk Oberpfalz

-	-	1	25	25	-	.	17	31	13	4	17	7 642	361
2	14	6	46	57	-	.	18	59	24	-	19	7 201	362
-	-	1	1	3	-	.	7	5	4	-	7	2 080	363
2	14	8	72	84	-	9 324	42	95	41	4	43	16 923	
-	-	10	55	83	-	8 723	26	89	11	-	14	15 191	371
-	-	17	50	76	-	5 922	41	96	35	-	41	12 405	372
-	-	17	63	97	-	6 845	67	117	50	14	76	19 585	373
-	-	6	29	42	-	1 776	30	54	18	4	28	6 649	374
3	16	7	38	60	-	7 427	48	84	58	28	77	20 533	375
-	-	15	116	140	1	11 768	56	177	39	19	57	22 527	376
-	-	3	24	35	-	1 595	7	36	3	1	5	2 520	377
3	16	75	374	534	1	44 056	275	652	214	66	298	99 410	
5	30	83	446	618	1	53 380	317	747	255	70	341	116 333	3

Noch: 4. Baugenehmigungen für Wohn- und Nichtwohngebäude

Schl.-Nr.	Gebiet	Errichtung neuer Wohngebäude								
		insgesamt ¹⁾					darunter mit 1 oder 2 Wohnungen			
		Gebäude	Raum-inhalt	Woh-nungen	Wohn-fläche	Veran-schlagte Kosten	Gebäude	Raum-inhalt	Woh-nungen	Wohn-fläche
		Anzahl	1 000 m ³	Anzahl	100 m ²	1 000 €	Anzahl	1 000 m ³	Anzahl	100 m ²

Regierungsbezirk Oberfranken

Kreisfreie Städte

461	Bamberg	-	-	-	-	-	-	-	-	-
462	Bayreuth	2	3	2	4	.	2	3	2	4
463	Coburg	3	17	44	29	5 425	1	2	1	2
464	Hof	1	1	6	2	.	-	-	-	-
	Zusammen	6	21	52	35	6 450	3	5	3	7

Landkreise

471	Bamberg	13	13	21	22	3 858	12	10	13	16
472	Bayreuth	9	9	9	14	2 779	9	9	9	14
473	Coburg	6	5	6	8	1 419	6	5	6	8
474	Forchheim	17	26	49	53	7 543	14	11	14	21
475	Hof	1	1	1	1	.	1	1	1	1
476	Kronach	2	2	2	4	.	2	2	2	4
477	Kulmbach	7	8	11	14	2 273	6	6	7	10
478	Lichtenfels	8	9	10	14	2 212	8	9	10	14
479	Wunsiedel i. Fichtelgebirge	1	1	1	1	.	1	1	1	1
	Zusammen	64	73	110	132	21 364	59	53	63	90
4	Oberfranken	70	94	162	168	27 814	62	58	66	97

Regierungsbezirk Mittelfranken

Kreisfreie Städte

561	Ansbach	2	2	2	4	.	2	2	2	4
562	Erlangen	7	16	37	38	5 453	2	2	3	4
563	Fürth	11	21	37	35	6 327	7	6	7	8
564	Nürnberg	85	96	213	181	22 298	74	42	74	86
565	Schwabach	1	1	1	2	.	1	1	1	2
	Zusammen	106	137	290	259	35 220	86	54	87	104

Landkreise

571	Ansbach	16	18	19	30	5 005	15	16	16	25
572	Erlangen-Höchstadt	39	37	40	65	8 157	39	37	40	65
573	Fürth	34	33	38	57	9 851	33	32	35	54
574	Nürnberger Land	24	22	29	41	6 658	23	20	26	37
575	Neustadt a.d. Aisch-Bad Windsheim	3	2	3	5	794	3	2	3	5
576	Roth	14	13	14	22	3 812	14	13	14	22
577	Weißenburg-Gunzenhausen	12	23	44	36	7 186	10	9	11	15
	Zusammen	142	148	187	255	41 463	137	130	145	223
5	Mittelfranken	248	285	477	515	76 683	223	184	232	327

¹⁾ Einschl. Wohnheime. - ²⁾ Genehmigungsfreistellung nach Artikel 58 bzw. bauaufsichtliche Zustimmung nach Artikel 73 der Bayerischen Bauordnung (BayBO).

in Bayern im Januar 2014 nach Kreisen

noch: Errichtung neuer Wohngebäude		Errichtung neuer Nichtwohngebäude					Alle Baumaßnahmen						Schl.-Nr.
darunter mit Eigentumswohnungen		Gebäude	Raum-inhalt	Nutz-fläche	Woh-nungen	Veran-schlagte Kosten	Gebäude/Baumaß-nahmen	Nutz-fläche	Woh-nungen	darunter im Frei-stellungs-bzw. Zu-stimmungs-verfahren ²⁾	Wohn-fläche	Veran-schlagte Kosten	
Gebäude	Woh-nungen												
Anzahl		1 000 m ³	100 m ²	Anzahl	1 000 €	Anzahl	100 m ²	Anzahl		100 m ²	1 000 €		

Regierungsbezirk Oberfranken

-	-	-	-	-	-	-	-	-	-	-	-	-	-	461
-	-	-	-	-	-	-	8	3	4	-	7	1 394	462	
2	43	1	5	10	-	.	7	16	44	-	30	5 974	463	
-	-	-	-	-	-	-	6	5	2	-	0	639	464	
2	43	1	5	10	-	.	21	24	50	-	37	8 007		
1	8	7	44	62	-	7 334	33	67	28	2	29	14 214	471	
-	-	5	12	21	-	856	17	25	12	2	17	4 010	472	
-	-	3	20	34	-	1 053	11	37	10	3	13	3 022	473	
3	35	3	12	33	-	3 238	36	20	78	3	84	15 288	474	
-	-	3	26	41	-	1 144	12	53	2	-	2	2 182	475	
-	-	1	0	1	-	.	16	8	4	- 2	8	1 620	476	
1	4	3	10	19	-	2 316	19	25	13	9	17	5 976	477	
-	-	6	20	33	-	3 519	20	37	13	4	18	7 509	478	
-	-	1	2	4	-	.	11	6	2	-	3	1 606	479	
5	47	32	146	247	-	.	175	278	162	21	190	55 427		
7	90	33	152	257	-	20 316	196	302	212	21	227	63 434	4	

Regierungsbezirk Mittelfranken

-	-	-	-	-	-	-	9	0	5	1	10	1 630	561
3	21	1	2	8	-	.	14	18	38	-	35	6 114	562
3	24	-	-	-	-	-	28	26	39	-	38	7 867	563
10	129	3	5	17	1	1 098	120	97	209	-	192	43 072	564
-	-	-	-	-	-	-	3	-	2	-	3	352	565
16	174	4	8	25	1	.	174	141	293	1	279	59 035	
-	-	6	31	47	-	2 206	27	56	27	5	34	7 707	571
-	-	3	5	10	-	.	52	45	42	31	71	10 775	572
-	-	5	14	25	-	2 538	42	49	40	27	60	13 442	573
-	-	3	31	47	-	2 004	41	70	31	4	43	9 893	574
-	-	3	13	31	-	742	11	35	4	2	9	2 178	575
-	-	9	38	53	1	2 266	28	62	16	2	26	6 851	576
2	33	5	18	28	-	693	23	41	44	34	38	8 336	577
2	33	34	150	240	1	.	224	359	204	105	280	59 182	
18	207	38	157	265	2	12 048	398	499	497	106	559	118 217	5

Noch: 4. Baugenehmigungen für Wohn- und Nichtwohngebäude

Schl.-Nr.	Gebiet	Errichtung neuer Wohngebäude								
		insgesamt ¹⁾					darunter mit 1 oder 2 Wohnungen			
		Gebäude	Raum-inhalt	Woh-nungen	Wohn-fläche	Veran-schlagte Kosten	Gebäude	Raum-inhalt	Woh-nungen	Wohn-fläche
		Anzahl	1 000 m ³	Anzahl	100 m ²	1 000 €	Anzahl	1 000 m ³	Anzahl	100 m ²

Regierungsbezirk Unterfranken

Kreisfreie Städte

661	Aschaffenburg	8	23	42	41	.	4	3	4	5
662	Schweinfurt	-	-	-	-	-	-	-	-	-
663	Würzburg	1	2	1	3	.	1	2	1	3
	Zusammen	9	25	43	44	6 895	5	4	5	8

Landkreise

671	Aschaffenburg	14	16	19	29	5 327	13	13	15	25
672	Bad Kissingen	7	6	7	9	1 758	7	6	7	9
673	Rhön-Grabfeld	7	7	8	12	2 165	7	7	8	12
674	Haßberge	4	12	28	19	4 647	3	3	4	5
675	Kitzingen	20	19	23	33	5 746	19	18	20	31
676	Miltenberg	13	17	33	30	5 084	10	9	14	16
677	Main-Spessart	22	28	54	51	8 271	20	17	20	31
678	Schweinfurt	12	11	13	18	3 421	12	11	13	18
679	Würzburg	9	9	9	14	3 214	9	9	9	14
	Zusammen	108	124	194	215	39 633	100	93	110	161
6	Unterfranken	117	149	237	259	46 528	105	98	115	169

Regierungsbezirk Schwaben

Kreisfreie Städte

761	Augsburg	11	35	56	60	10 470	6	5	6	9
762	Kaufbeuren	3	7	14	14	1 820	1	1	1	1
763	Kempten (Allgäu)	11	9	11	16	2 283	11	9	11	16
764	Memmingen	3	2	3	4	751	3	2	3	4
	Zusammen	28	53	84	94	15 324	21	17	21	30

Landkreise

771	Aichach-Friedberg	18	21	21	32	5 648	17	19	18	28
772	Augsburg	68	70	82	113	20 511	66	64	70	103
773	Dillingen a.d.Donau	16	19	24	30	6 032	15	15	15	23
774	Günzburg	20	19	29	34	5 691	19	18	25	32
775	Neu-Ulm	29	76	128	129	20 359	23	22	24	38
776	Lindau (Bodensee)	13	12	18	22	3 539	11	9	12	16
777	Ostallgäu	36	41	61	67	13 093	31	27	36	45
778	Unterallgäu	28	29	29	41	8 281	28	29	29	41
779	Donau-Ries	15	15	16	26	4 395	15	15	16	26
780	Oberallgäu	26	30	34	50	9 164	25	28	31	47
	Zusammen	269	332	442	544	96 713	250	247	276	400
7	Schwaben	297	385	526	639	112 037	271	264	297	430

¹⁾ Einschl. Wohnheime. - ²⁾ Genehmigungsfreistellung nach Artikel 58 bzw. bauaufsichtliche Zustimmung nach Artikel 73 der Bayerischen Bauordnung (BayBO).

in Bayern im Januar 2014 nach Kreisen

noch: Errichtung neuer Wohngebäude		Errichtung neuer Nichtwohngebäude					Alle Baumaßnahmen						Schl.-Nr.
darunter mit Eigentumswohnungen		Gebäude	Rauminhalt	Nutzfläche	Wohnungen	Veranschlagte Kosten	Gebäude/Baumaßnahmen	Nutzfläche	Wohnungen	darunter im Freistellungs- bzw. Zustimmungsv erfahren ²⁾	Wohnfläche	Veranschlagte Kosten	
Gebäude	Wohnungen												
Anzahl		1 000 m ³	100 m ²	Anzahl	1 000 €	Anzahl	100 m ²	Anzahl		100 m ²	1 000 €		

Regierungsbezirk Unterfranken

2	24	-	-	-	-	-	14	20	47	2	44	17 337	661
-	-	1	6	7	-	.	3	7	-	-	-	1 339	662
-	-	5	65	79	10	.	9	79	16	-	11	37 768	663
2	24	6	71	85	10	37 675	26	105	63	2	56	56 444	
-	-	5	129	139	1	14 880	33	148	27	3	37	21 943	671
-	-	5	23	40	-	2 865	18	46	9	1	10	5 366	672
-	-	1	1	2	-	.	19	9	11	-	14	3 136	673
-	-	7	15	28	-	3 031	23	35	31	-	17	9 456	674
1	3	6	19	28	-	1 212	39	42	28	8	42	9 481	675
2	11	2	5	8	1	.	21	22	37	5	34	6 359	676
1	6	9	22	34	2	2 197	50	56	61	3	60	12 139	677
-	-	1	2	5	-	.	28	14	16	8	22	14 341	678
-	-	12	84	97	-	7 880	36	111	9	1	16	15 069	679
4	20	48	300	380	4	33 125	267	483	229	29	252	97 290	
6	44	54	371	465	14	70 800	293	588	292	31	308	153 734	6

Regierungsbezirk Schwaben

5	50	4	9	30	-	.	28	50	58	1	64	13 561	761
2	13	1	3	5	-	.	13	14	16	-	16	6 178	762
-	-	4	37	69	1	7 300	28	80	13	1	21	14 156	763
-	-	-	-	-	-	-	8	2	3	2	5	833	764
7	63	9	49	104	1	9 765	77	147	90	4	107	34 728	
1	3	8	306	273	-	19 301	41	293	27	7	38	26 893	771
2	12	11	313	311	-	21 665	98	383	87	45	119	44 587	772
-	-	11	39	51	-	2 942	38	59	33	7	37	9 958	773
-	-	7	22	54	-	6 939	42	66	33	15	41	15 046	774
6	104	6	27	61	-	4 415	43	93	130	26	133	25 865	775
-	-	10	31	52	1	4 263	31	64	27	2	31	9 635	776
5	25	12	61	99	-	9 021	64	138	65	39	76	27 585	777
-	-	16	106	154	4	9 131	52	167	38	17	49	18 306	778
-	-	8	29	41	-	1 625	31	56	17	4	28	7 494	779
-	-	10	48	83	-	5 678	81	151	46	-	79	30 138	780
14	144	99	981	1 178	5	84 980	521	1 470	503	162	631	215 507	
21	207	108	1 030	1 282	6	94 745	598	1 616	593	166	738	250 235	7

5. Baugenehmigungen für neue Wohn- und Nichtwohngebäude im Fertigteilbau in Bayern im Januar 2014 nach Gebäudearten und Bauherren

Lfd. Nr.	Gebäudeart Bauherr	Errichtung neuer Gebäude					
		Gebäude	Rauminhalt	Nutzfläche	Wohnungen		Veranschlagte Kosten der Bauwerke
					insgesamt	Wohnfläche	
		Anzahl	1 000 m ³	100 m ²	Anzahl	100 m ²	1 000 €

Wohnbau

1	Wohngebäude mit 1 Wohnung	236	192	99	236	348	60 075
2	Wohngebäude mit 2 Wohnungen	22	27	11	44	47	8 593
3	Wohngebäude mit 3 oder mehr Wohnungen	5	9	4	20	18	3 399
4	Wohnheime	-	-	-	-	-	-
5	Wohngebäude insgesamt	263	228	115	300	413	72 067
6	darunter Wohngebäude mit Eigentumswohnungen	3	5	1	12	11	1 977
Von den Wohngebäuden entfielen auf:							
7	Öffentliche Bauherren	-	-	-	-	-	-
8	Unternehmen	24	14	4	24	33	2 491
9	davon Wohnungsunternehmen	21	11	2	21	30	1 755
10	Immobilienfonds	-	-	-	-	-	-
11	sonstige Unternehmen	3	3	2	3	4	736
12	Private Haushalte	239	214	111	276	379	69 576
13	Organisationen ohne Erwerbszweck	-	-	-	-	-	-

Nichtwohnbau

14	Anstaltsgebäude	1	2	2	-	-	800
15	Büro- und Verwaltungsgebäude	3	3	8	-	-	718
16	Landwirtschaftliche Betriebsgebäude	53	299	440	-	-	16 494
17	Nichtlandwirtschaftliche Betriebsgebäude	81	1 121	1 250	1	3	99 690
18	darunter Fabrik- und Werkstattgebäude	19	496	525	1	3	46 536
19	Handels- und Lagergebäude	56	616	701	-	-	52 028
20	Hotels und Gaststätten	-	-	-	-	-	-
21	Sonstige Nichtwohngebäude	6	21	34	-	-	5 442
22	Nichtwohngebäude insgesamt	144	1 445	1 735	1	3	123 144
Von den Nichtwohngebäuden entfielen auf:							
23	Öffentliche Bauherren	7	13	20	-	-	4 743
24	Unternehmen	121	1 384	1 639	1	3	108 908
25	davon Land- und Forstwirtschaft, Tierhaltung, Fischerei	54	304	450	-	-	16 727
26	Produzierendes Gewerbe	40	576	638	-	-	47 866
27	Handel, Kreditinstitute und Versicherungsgewerbe, Dienstleistungen, Verkehr und Nachrichtenübermittlung, Wohnungsunternehmen und Immobilienfonds	27	504	550	1	3	44 315
28	Private Haushalte	12	39	62	-	-	7 160
29	Organisationen ohne Erwerbszweck	4	9	13	-	-	2 333

**6. Baugenehmigungen für neue Wohngebäude in Bayern im Januar 2014 nach Regierungsbezirken,
Gebäudearten und privaten Haushalten als Bauherren**

Lfd. Nr.	Regierungsbezirk Gebäudeart Bauherr	Errichtung neuer Wohngebäude					Veranschlagte Kosten der Bauwerke 1 000 €
		Gebäude	Rauminhalt	Nutzfläche	Wohnungen		
					insgesamt	Wohnfläche	
		Anzahl	1 000 m ³	100 m ²	Anzahl	100 m ²	
Oberbayern							
1	Wohngebäude mit 1 Wohnung	388	383	210	388	621	122 654
2	Wohngebäude mit 2 Wohnungen	71	98	51	142	168	30 098
3	Wohngebäude mit 3 oder mehr Wohnungen	122	388	83	925	727	126 204
4	Wohnheime	-	-	-	-	-	-
5	Wohngebäude zusammen	581	868	343	1 455	1 516	278 956
6	darunter erbaut durch private Haushalte	386	473	254	560	755	154 947
Niederbayern							
7	Wohngebäude mit 1 Wohnung	154	159	82	154	257	43 331
8	Wohngebäude mit 2 Wohnungen	18	23	10	36	41	6 016
9	Wohngebäude mit 3 oder mehr Wohnungen	15	44	18	93	75	11 913
10	Wohnheime	-	-	-	-	-	-
11	Wohngebäude zusammen	187	225	110	283	373	61 260
12	darunter erbaut durch private Haushalte	174	200	98	236	331	53 753
Oberpfalz							
13	Wohngebäude mit 1 Wohnung	141	137	68	141	225	37 765
14	Wohngebäude mit 2 Wohnungen	17	21	8	34	39	5 692
15	Wohngebäude mit 3 oder mehr Wohnungen	10	26	11	61	52	6 598
16	Wohnheime	-	-	-	-	-	-
17	Wohngebäude zusammen	168	184	87	236	316	50 055
18	darunter erbaut durch private Haushalte	151	159	75	186	267	43 697
Oberfranken							
19	Wohngebäude mit 1 Wohnung	58	52	26	58	88	16 227
20	Wohngebäude mit 2 Wohnungen	4	6	5	8	9	1 526
21	Wohngebäude mit 3 oder mehr Wohnungen	8	36	11	96	71	10 061
22	Wohnheime	-	-	-	-	-	-
23	Wohngebäude zusammen	70	94	42	162	168	27 814
24	darunter erbaut durch private Haushalte	63	60	32	75	101	18 167
Mittelfranken							
25	Wohngebäude mit 1 Wohnung	214	170	96	214	305	44 808
26	Wohngebäude mit 2 Wohnungen	9	14	10	18	22	3 774
27	Wohngebäude mit 3 oder mehr Wohnungen	25	101	42	245	187	28 101
28	Wohnheime	-	-	-	-	-	-
29	Wohngebäude zusammen	248	285	148	477	515	76 683
30	darunter erbaut durch private Haushalte	135	136	71	176	238	40 154
Unterfranken							
31	Wohngebäude mit 1 Wohnung	95	86	55	95	150	27 409
32	Wohngebäude mit 2 Wohnungen	10	11	7	20	19	3 579
33	Wohngebäude mit 3 oder mehr Wohnungen	11	41	22	98	76	11 809
34	Wohnheime	1	10	6	24	14	3 731
35	Wohngebäude zusammen	117	149	90	237	259	46 528
36	darunter erbaut durch private Haushalte	105	120	76	169	207	37 253
Schwaben							
37	Wohngebäude mit 1 Wohnung	245	232	142	245	374	68 648
38	Wohngebäude mit 2 Wohnungen	26	32	15	52	56	9 483
39	Wohngebäude mit 3 oder mehr Wohnungen	26	121	41	229	208	33 906
40	Wohnheime	-	-	-	-	-	-
41	Wohngebäude zusammen	297	385	198	526	639	112 037
42	darunter erbaut durch private Haushalte	226	239	144	274	384	71 263
Bayern							
43	Wohngebäude mit 1 Wohnung	1 295	1 220	679	1 295	2 019	360 842
44	Wohngebäude mit 2 Wohnungen	155	205	106	310	355	60 168
45	Wohngebäude mit 3 oder mehr Wohnungen	217	756	228	1 747	1 396	228 592
46	Wohnheime	1	10	6	24	14	3 731
47	Wohngebäude insgesamt	1 668	2 190	1 018	3 376	3 783	653 333
48	darunter erbaut durch private Haushalte	1 240	1 387	749	1 676	2 282	419 234

**7. Baugenehmigungen für neue Wohngebäude im Freistellungs- bzw. Zustimmungsverfahren¹⁾ in Bayern
im Januar 2014 nach Regierungsbezirken, Gebäudearten und privaten Haushalten als Bauherren**

Lfd. Nr.	Regierungsbezirk Gebäudeart Bauherr	Errichtung neuer Wohngebäude					Veranschlagte Kosten der Bauwerke 1 000 €
		Gebäude	Rauminhalt	Nutzfläche	Wohnungen		
					insgesamt	Wohnfläche	
		Anzahl	1 000 m ³	100 m ²	Anzahl	100 m ²	
Oberbayern							
1	Wohngebäude mit 1 Wohnung	111	119	71	111	185	37 333
2	Wohngebäude mit 2 Wohnungen	22	26	14	44	45	7 547
3	Wohngebäude mit 3 oder mehr Wohnungen	9	29	21	83	55	7 225
4	Wohnheime	-	-	-	-	-	-
5	Wohngebäude zusammen	142	174	106	238	285	52 105
6	darunter erbaut durch private Haushalte	131	148	88	164	233	45 534
Niederbayern							
7	Wohngebäude mit 1 Wohnung	44	41	19	44	71	11 429
8	Wohngebäude mit 2 Wohnungen	6	8	3	12	14	1 783
9	Wohngebäude mit 3 oder mehr Wohnungen	4	11	4	27	20	2 946
10	Wohnheime	-	-	-	-	-	-
11	Wohngebäude zusammen	54	59	25	83	104	16 158
12	darunter erbaut durch private Haushalte	47	48	22	58	83	13 030
Oberpfalz							
13	Wohngebäude mit 1 Wohnung	50	45	22	50	75	12 717
14	Wohngebäude mit 2 Wohnungen	4	4	2	8	8	1 284
15	Wohngebäude mit 3 oder mehr Wohnungen	2	4	1	11	9	1 366
16	Wohnheime	-	-	-	-	-	-
17	Wohngebäude zusammen	56	53	25	69	92	15 367
18	darunter erbaut durch private Haushalte	49	47	24	58	80	13 363
Oberfranken							
19	Wohngebäude mit 1 Wohnung	14	11	5	14	20	3 413
20	Wohngebäude mit 2 Wohnungen	1	1	1	2	2	300
21	Wohngebäude mit 3 oder mehr Wohnungen	1	2	0	4	4	361
22	Wohnheime	-	-	-	-	-	-
23	Wohngebäude zusammen	16	14	6	20	26	4 074
24	darunter erbaut durch private Haushalte	16	14	6	20	26	4 074
Mittelfranken							
25	Wohngebäude mit 1 Wohnung	68	62	35	68	111	16 216
26	Wohngebäude mit 2 Wohnungen	1	1	1	2	2	305
27	Wohngebäude mit 3 oder mehr Wohnungen	3	15	9	36	24	4 770
28	Wohnheime	-	-	-	-	-	-
29	Wohngebäude zusammen	72	78	45	106	137	21 291
30	darunter erbaut durch private Haushalte	47	40	16	50	75	12 338
Unterfranken							
31	Wohngebäude mit 1 Wohnung	22	19	12	22	34	5 940
32	Wohngebäude mit 2 Wohnungen	2	2	2	4	4	721
33	Wohngebäude mit 3 oder mehr Wohnungen	1	1	1	3	2	341
34	Wohnheime	-	-	-	-	-	-
35	Wohngebäude zusammen	25	23	14	29	40	7 002
36	darunter erbaut durch private Haushalte	23	22	14	27	37	6 673
Schwaben							
37	Wohngebäude mit 1 Wohnung	101	93	59	101	145	27 478
38	Wohngebäude mit 2 Wohnungen	9	9	2	18	18	2 825
39	Wohngebäude mit 3 oder mehr Wohnungen	6	25	-	45	45	7 309
40	Wohnheime	-	-	-	-	-	-
41	Wohngebäude zusammen	116	127	61	164	208	37 612
42	darunter erbaut durch private Haushalte	93	90	54	101	140	27 080
Bayern							
43	Wohngebäude mit 1 Wohnung	410	390	222	410	640	114 526
44	Wohngebäude mit 2 Wohnungen	45	52	25	90	93	14 765
45	Wohngebäude mit 3 oder mehr Wohnungen	26	87	36	209	159	24 318
46	Wohnheime	-	-	-	-	-	-
47	Wohngebäude insgesamt	481	529	283	709	891	153 609
48	darunter erbaut durch private Haushalte	406	409	224	478	674	122 092

¹⁾ Genehmigungsfreistellung nach Artikel 58 bzw. bauaufsichtliche Zustimmung nach Artikel 73 der Bayerischen Bauordnung (BayBO).

**8. Baugenehmigungen für neue Wohn- und Nichtwohngebäude in Bayern im Januar 2014
nach Gebäudearten, Regierungsbezirken und der vorwiegenden Art der Beheizung**

Lfd. Nr.	Gebäudeart Regierungsbezirk	Insgesamt	darunter ausgestattet mit					Ohne Heizung
			Fern-	Block-	Zentral-	Etagen-	Einzelraum-	
			heizung					
Wohnbau								
1	Wohngebäude insgesamt	1 668	157	66	1 442	-	2	1
2	darin Wohnungen	3 376	704	196	2 472	-	2	2
	davon							
3	Wohngebäude mit 1 Wohnung	1 295	96	57	1 140	-	2	-
4	Wohngebäude mit 2 Wohnungen	155	9	-	145	-	-	1
5	Wohngebäude mit 3 oder mehr Wohnungen	217	52	9	156	-	-	-
6	darin Wohnungen	1 747	590	139	1 018	-	-	-
7	Wohnheime	1	-	-	1	-	-	-
8	darin Wohnungen	24	-	-	24	-	-	-
Wohngebäude nach Regierungsbezirken								
9	Oberbayern	581	88	4	489	-	-	-
10	Niederbayern	187	8	-	179	-	-	-
11	Oberpfalz	168	9	-	158	-	1	-
12	Oberfranken	70	-	2	68	-	-	-
13	Mittelfranken	248	18	57	172	-	1	-
14	Unterfranken	117	6	-	111	-	-	-
15	Schwaben	297	28	3	265	-	-	1
Nichtwohnbau								
16	Nichtwohngebäude insgesamt	565	23	5	136	-	16	385
17	darin Rauminhalt (1 000 m³)	3 392	160	30	1 700	-	79	1 423
	davon							
18	Anstaltsgebäude	2	1	-	1	-	-	-
19	darin Rauminhalt (1 000 m³)	51	2	-	49	-	-	-
20	Büro- und Verwaltungsgebäude	28	5	-	21	-	1	1
21	darin Rauminhalt (1 000 m³)	99	15	-	81	-	0	3
22	Landwirtschaftliche Betriebsgebäude	199	-	1	3	-	3	192
23	darin Rauminhalt (1 000 m³)	970	-	2	10	-	2	956
24	Nichtlandwirtschaftliche Betriebsgebäude	296	9	2	84	-	11	190
25	darin Rauminhalt (1 000 m³)	2 110	83	21	1 472	-	76	459
	darunter							
26	Fabrik- und Werkstattgebäude	60	3	-	30	-	3	24
27	darin Rauminhalt (1 000 m³)	818	28	-	678	-	15	97
28	Handels- und Lagergebäude	150	4	2	43	-	8	93
29	darin Rauminhalt (1 000 m³)	989	44	21	626	-	61	238
30	Hotels und Gaststätten	4	-	-	4	-	-	-
31	darin Rauminhalt (1 000 m³)	69	-	-	69	-	-	-
32	Sonstige Nichtwohngebäude	40	8	2	27	-	1	2
33	darin Rauminhalt (1 000 m³)	161	61	7	87	-	1	6
Nichtwohngebäude nach Regierungsbezirken								
34	Oberbayern	169	11	1	44	-	9	104
35	Niederbayern	80	1	1	15	-	1	62
36	Oberpfalz	83	-	3	21	-	-	59
37	Oberfranken	33	-	-	10	-	1	22
38	Mittelfranken	38	-	-	7	-	1	30
39	Unterfranken	54	4	-	17	-	1	32
40	Schwaben	108	7	-	22	-	3	76

9. Baugenehmigungen für neue Wohn- und Regierungsbezirken und der

Lfd. Nr.	Gebäudeart Regierungsbezirk	Insgesamt	davon nach der verwendeten			
			keine	Öl	Gas	Strom
Wohnbau						
1	Wohngebäude insgesamt	1 668	1	20	614	13
2	darin Wohnungen	3 376	2	38	1 335	15
	davon					
3	Wohngebäude mit 1 Wohnung	1 295	-	14	460	12
4	Wohngebäude mit 2 Wohnungen	155	1	3	54	-
5	Wohngebäude mit 3 oder mehr Wohnungen	217	-	3	100	1
6	darin Wohnungen	1 747	-	18	767	3
7	Wohnheime	1	-	-	-	-
8	darin Wohnungen	24	-	-	-	-
Wohngebäude nach Regierungsbezirken						
9	Oberbayern	581	-	8	224	3
10	Niederbayern	187	-	1	82	1
11	Oberpfalz	168	-	2	53	1
12	Oberfranken	70	-	-	26	-
13	Mittelfranken	248	-	3	75	1
14	Unterfranken	117	-	3	39	1
15	Schwaben	297	1	3	115	6
Nichtwohnbau						
16	Nichtwohngebäude insgesamt	565	385	8	68	5
17	darin Rauminhalt (1 000 m³)	3 392	1 423	16	546	15
	davon					
18	Anstaltsgebäude	2	-	-	1	-
19	darin Rauminhalt (1 000 m³)	51	-	-	49	-
20	Büro- und Verwaltungsgebäude	28	1	2	8	1
21	darin Rauminhalt (1 000 m³)	99	3	3	15	0
22	Landwirtschaftliche Betriebsgebäude	199	192	-	3	-
23	darin Rauminhalt (1 000 m³)	970	956	-	9	-
24	Nichtlandwirtschaftliche Betriebsgebäude	296	190	5	41	3
25	darin Rauminhalt (1 000 m³)	2 110	459	12	429	14
	darunter					
26	Fabrik- und Werkstattgebäude	60	24	2	10	-
27	darin Rauminhalt (1 000 m³)	818	97	4	94	-
28	Handels- und Lagergebäude	150	93	2	25	3
29	darin Rauminhalt (1 000 m³)	989	238	6	209	14
30	Hotels und Gaststätten	4	-	-	2	-
31	darin Rauminhalt (1 000 m³)	69	-	-	58	-
32	Sonstige Nichtwohngebäude	40	2	1	15	1
33	darin Rauminhalt (1 000 m³)	161	6	1	43	1
Nichtwohngebäude nach Regierungsbezirken						
34	Oberbayern	169	104	3	23	3
35	Niederbayern	80	62	2	4	1
36	Oberpfalz	83	59	2	14	-
37	Oberfranken	33	22	-	3	1
38	Mittelfranken	38	30	1	5	-
39	Unterfranken	54	32	-	9	-
40	Schwaben	108	76	-	10	-

Nichtwohngebäude in Bayern im Januar 2014 nach Gebäudearten, verwendeten primären Energie für Heizung

primären Energie für Heizung								Lfd. Nr.
Fernwärme/ Fernkälte	Geothermie	Umweltthermie (Luft/Wasser)	Solarthermie	Holz	Biogas/ Biomethan	sonstige Biomasse	sonstige Energie	
Wohnbau								
157	100	459	9	273	4	17	1	1
704	150	651	14	410	6	50	1	2
96	82	386	5	230	2	7	1	3
9	12	41	3	27	2	3	-	4
52	6	32	1	15	-	7	-	5
590	44	183	3	102	-	37	-	6
-	-	-	-	1	-	-	-	7
-	-	-	-	24	-	-	-	8
Wohngebäude nach Regierungsbezirken								
88	42	136	6	71	-	3	-	9
8	12	45	1	33	-	4	-	10
9	9	53	1	38	-	2	-	11
-	4	34	1	4	-	-	1	12
18	6	62	-	80	1	2	-	13
6	5	49	-	14	-	-	-	14
28	22	80	-	33	3	6	-	15
Nichtwohnbau								
23	12	25	1	31	-	4	3	16
160	259	675	1	138	-	13	145	17
1	-	-	-	-	-	-	-	18
2	-	-	-	-	-	-	-	19
5	3	6	1	1	-	-	-	20
15	10	50	1	2	-	-	-	21
-	-	-	-	4	-	-	-	22
-	-	-	-	5	-	-	-	23
9	8	12	-	22	-	3	3	24
83	243	605	-	110	-	9	145	25
3	3	4	-	11	-	2	1	26
28	124	281	-	83	-	6	102	27
4	2	7	-	11	-	1	2	28
44	84	320	-	28	-	4	43	29
-	1	1	-	-	-	-	-	30
-	6	5	-	-	-	-	-	31
8	1	7	-	4	-	1	-	32
61	6	20	-	20	-	4	-	33
Nichtwohngebäude nach Regierungsbezirken								
11	3	5	-	12	-	3	2	34
1	1	2	1	6	-	-	-	35
-	1	1	-	5	-	1	-	36
-	3	3	-	1	-	-	-	37
-	-	1	-	1	-	-	-	38
4	3	4	-	2	-	-	-	39
7	1	9	-	4	-	-	1	40

**10. Baugenehmigungen für neue Wohn- und
Regierungsbezirken und der**

Lfd. Nr.	Gebäudeart Regierungsbezirk	Insgesamt	davon nach der verwendeten			
			keine	Öl	Gas	Strom
Wohnbau						
1	Wohngebäude insgesamt	1 668	925	-	7	-
2	darin Wohnungen	3 376	2 147	-	25	-
	davon					
3	Wohngebäude mit 1 Wohnung	1 295	698	-	5	-
4	Wohngebäude mit 2 Wohnungen	155	65	-	-	-
5	Wohngebäude mit 3 oder mehr Wohnungen	217	162	-	2	-
6	darin Wohnungen	1 747	1 319	-	20	-
7	Wohnheime	1	-	-	-	-
8	darin Wohnungen	24	-	-	-	-
Wohngebäude nach Regierungsbezirken						
9	Oberbayern	581	354	-	1	-
10	Niederbayern	187	81	-	-	-
11	Oberpfalz	168	86	-	1	-
12	Oberfranken	70	44	-	-	-
13	Mittelfranken	248	143	-	-	-
14	Unterfranken	117	59	-	-	-
15	Schwaben	297	158	-	5	-
Nichtwohnbau						
16	Nichtwohngebäude insgesamt	565	532	-	-	3
17	darin Rauminhalt (1 000 m³)	3 392	3 260	-	-	12
	davon					
18	Anstaltsgebäude	2	2	-	-	-
19	darin Rauminhalt (1 000 m³)	51	51	-	-	-
20	Büro- und Verwaltungsgebäude	28	23	-	-	-
21	darin Rauminhalt (1 000 m³)	99	70	-	-	-
22	Landwirtschaftliche Betriebsgebäude	199	196	-	-	1
23	darin Rauminhalt (1 000 m³)	970	964	-	-	3
24	Nichtlandwirtschaftliche Betriebsgebäude	296	280	-	-	2
25	darin Rauminhalt (1 000 m³)	2 110	2 034	-	-	9
	darunter					
26	Fabrik- und Werkstattgebäude	60	53	-	-	1
27	darin Rauminhalt (1 000 m³)	818	790	-	-	1
28	Handels- und Lagergebäude	150	144	-	-	1
29	darin Rauminhalt (1 000 m³)	989	945	-	-	8
30	Hotels und Gaststätten	4	3	-	-	-
31	darin Rauminhalt (1 000 m³)	69	66	-	-	-
32	Sonstige Nichtwohngebäude	40	31	-	-	-
33	darin Rauminhalt (1 000 m³)	161	141	-	-	-
Nichtwohngebäude nach Regierungsbezirken						
34	Oberbayern	169	157	-	-	1
35	Niederbayern	80	78	-	-	1
36	Oberpfalz	83	77	-	-	-
37	Oberfranken	33	30	-	-	-
38	Mittelfranken	38	36	-	-	-
39	Unterfranken	54	49	-	-	-
40	Schwaben	108	105	-	-	1

**Nichtwohngebäude in Bayern im Januar 2014 nach Gebäudearten,
verwendeten sekundären Energie für Heizung**

sekundären Energie für Heizung								Lfd. Nr.
Fernwärme/ Fernkälte	Geothermie	Umweltthermie (Luft/Wasser)	Solarthermie	Holz	Biogas/ Biomethan	sonstige Biomasse	sonstige Energie	
Wohnbau								
-	-	-	222	514	-	-	-	1
-	-	-	553	651	-	-	-	2
-	-	-	159	433	-	-	-	3
-	-	-	23	67	-	-	-	4
-	-	-	40	13	-	-	-	5
-	-	-	348	60	-	-	-	6
-	-	-	-	1	-	-	-	7
-	-	-	-	24	-	-	-	8
Wohngebäude nach Regierungsbezirken								
-	-	-	78	148	-	-	-	9
-	-	-	27	79	-	-	-	10
-	-	-	11	70	-	-	-	11
-	-	-	10	16	-	-	-	12
-	-	-	49	56	-	-	-	13
-	-	-	15	43	-	-	-	14
-	-	-	32	102	-	-	-	15
Nichtwohnbau								
-	-	-	17	12	-	-	1	16
-	-	-	85	25	-	-	10	17
-	-	-	-	-	-	-	-	18
-	-	-	-	-	-	-	-	19
-	-	-	4	1	-	-	-	20
-	-	-	28	1	-	-	-	21
-	-	-	-	2	-	-	-	22
-	-	-	-	3	-	-	-	23
-	-	-	8	5	-	-	1	24
-	-	-	43	14	-	-	10	25
-	-	-	2	4	-	-	-	26
-	-	-	14	14	-	-	-	27
-	-	-	4	-	-	-	1	28
-	-	-	25	-	-	-	10	29
-	-	-	1	-	-	-	-	30
-	-	-	3	-	-	-	-	31
-	-	-	5	4	-	-	-	32
-	-	-	14	6	-	-	-	33
Nichtwohngebäude nach Regierungsbezirken								
-	-	-	6	4	-	-	1	34
-	-	-	-	1	-	-	-	35
-	-	-	4	2	-	-	-	36
-	-	-	2	1	-	-	-	37
-	-	-	1	1	-	-	-	38
-	-	-	2	3	-	-	-	39
-	-	-	2	-	-	-	-	40

**11. Baugenehmigungen für neue Wohn- und Nichtwohngebäude in Bayern im Januar 2014
nach Gebäudearten und dem überwiegend verwendeten Baustoff**

Lfd. Nr.	Gebäudeart	Ins-gesamt	davon nach dem überwiegend verwendeten Baustoff							
			Stahl	Stahl-beton	Ziegel	Kalksand-stein	Poren-beton	Leicht-beton/ Bims	Holz	sonstiger Baustoff
Wohnbau										
Wohngebäude insgesamt										
1	Gebäude (Anzahl)	1 668	-	192	906	138	136	13	275	8
2	Rauminhalt (1 000 m³)	2 190	-	328	1 227	215	144	13	256	8
3	Veranschlagte Kosten (1 000 €)	653 333	-	95 904	373 154	56 002	42 734	3 625	79 408	2 506
davon										
Wohngebäude mit 1 Wohnung										
4	Gebäude (Anzahl)	1 295	-	126	680	105	121	11	246	6
5	Rauminhalt (1 000 m³)	1 220	-	115	695	71	106	10	217	5
6	Veranschlagte Kosten (1 000 €)	360 842	-	30 031	210 149	17 717	31 048	2 862	67 391	1 644
Wohngebäude mit 2 Wohnungen										
7	Gebäude (Anzahl)	155	-	14	98	5	10	2	24	2
8	Rauminhalt (1 000 m³)	205	-	16	134	5	15	3	29	3
9	Veranschlagte Kosten (1 000 €)	60 168	-	5 218	39 064	1 366	4 192	763	8 703	862
Wohngebäude mit 3 oder mehr Wohnungen										
10	Gebäude (Anzahl)	217	-	52	127	28	5	-	5	-
11	Rauminhalt (1 000 m³)	756	-	198	388	138	23	-	9	-
12	Veranschlagte Kosten (1 000 €)	228 592	-	60 655	120 210	36 919	7 494	-	3 314	-
Wohnheime										
13	Gebäude (Anzahl)	1	-	-	1	-	-	-	-	-
14	Rauminhalt (1 000 m³)	10	-	-	10	-	-	-	-	-
15	Veranschlagte Kosten (1 000 €)	3 731	-	-	3 731	-	-	-	-	-
Nichtwohnbau										
Nichtwohngebäude insgesamt										
16	Gebäude (Anzahl)	565	108	220	114	8	7	1	106	1
17	Rauminhalt (1 000 m³)	3 392	540	2 052	419	25	22	2	328	4
18	Veranschlagte Kosten (1 000 €)	432 817	39 959	277 357	81 279	4 689	2 451	501	26 282	299
davon										
Anstaltsgebäude										
19	Gebäude (Anzahl)	2	-	1	-	-	-	-	1	-
20	Rauminhalt (1 000 m³)	51	-	49	-	-	-	-	2	-
21	Veranschlagte Kosten (1 000 €)	34 313	-	33 513	-	-	-	-	800	-
Büro- und Verwaltungsgebäude										
22	Gebäude (Anzahl)	28	1	9	13	1	2	-	2	-
23	Rauminhalt (1 000 m³)	99	1	61	30	4	2	-	2	-
24	Veranschlagte Kosten (1 000 €)	32 787	220	18 696	11 032	1 595	594	-	650	-
Landwirtschaftliche Betriebsgebäude										
25	Gebäude (Anzahl)	199	39	76	23	1	1	-	59	-
26	Rauminhalt (1 000 m³)	970	215	439	68	3	1	-	244	-
27	Veranschlagte Kosten (1 000 €)	58 053	13 185	24 811	4 912	401	72	-	14 672	-
Nichtlandwirtschaftliche Betriebsgebäude										
28	Gebäude (Anzahl)	296	68	118	61	5	4	-	39	1
29	Rauminhalt (1 000 m³)	2 110	324	1 413	269	17	19	-	63	4
30	Veranschlagte Kosten (1 000 €)	254 723	26 554	168 418	48 239	2 512	1 785	-	6 916	299
darunter										
Fabrik- und Werkstattgebäude										
31	Gebäude (Anzahl)	60	14	26	12	-	2	-	6	-
32	Rauminhalt (1 000 m³)	818	140	619	37	-	7	-	14	-
33	Veranschlagte Kosten (1 000 €)	90 969	9 121	75 125	4 144	-	706	-	1 873	-
Handels- und Lagergebäude										
34	Gebäude (Anzahl)	150	47	45	29	3	1	-	24	1
35	Rauminhalt (1 000 m³)	989	165	663	96	9	12	-	40	4
36	Veranschlagte Kosten (1 000 €)	93 460	9 850	63 723	15 024	1 094	855	-	2 615	299
Hotels und Gaststätten										
37	Gebäude (Anzahl)	4	-	1	2	-	-	-	1	-
38	Rauminhalt (1 000 m³)	69	-	6	58	-	-	-	5	-
39	Veranschlagte Kosten (1 000 €)	23 980	-	2 245	19 685	-	-	-	2 050	-
Sonstige Nichtwohngebäude										
40	Gebäude (Anzahl)	40	-	16	17	1	-	1	5	-
41	Rauminhalt (1 000 m³)	161	-	90	52	1	-	2	16	-
42	Veranschlagte Kosten (1 000 €)	52 941	-	31 919	17 096	181	-	501	3 244	-