



## Statistische Berichte

Kennziffer  
F II 1 m  
8/2012

# Baugenehmigungen in Bayern im August 2012





Alle Veröffentlichungen im Internet unter  
**[www.statistik.bayern.de/veroeffentlichungen](http://www.statistik.bayern.de/veroeffentlichungen)**

Diesen Code einfach mit der entsprechenden App scannen, um zum angegebenen Link zu gelangen.

#### **Kostenlos**

ist der Download von allen Statistischen Berichten (meist PDF- und Excel-Format) sowie von „Bayern Daten“ und „Statistik kommunal“ (Informationelle Grundversorgung).

#### **Newsletter-Service**

Für Themenbereich/e anmelden. Information über Neuerscheinung/en wird per E-Mail aktuell übermittelt.

#### **Kostenpflichtig**

sind die links genannten Veröffentlichungen in gedruckter Form sowie die Druck- und Dateiausgaben (auch auf Datenträger) aller anderen Veröffentlichungen. Bestellung direkt im Internet oder beim Vertrieb, per E-Mail oder Fax.

## **Impressum**

#### **Statistische Berichte**

bieten in tabellarischer Form neuestes Zahlenmaterial der jeweiligen Erhebung. Dieses wird, soweit erforderlich, methodisch erläutert und kurz kommentiert.

#### **Herausgeber, Druck und Vertrieb**

Bayerisches Landesamt für  
Statistik und Datenverarbeitung  
St.-Martin-Str. 47  
81541 München

#### **Vertrieb**

E-Mail [vertrieb@statistik.bayern.de](mailto:vertrieb@statistik.bayern.de)  
Telefon 089 2119-3205  
Telefax 089 2119-3457  
Internet [www.statistik.bayern.de/veroeffentlichungen](http://www.statistik.bayern.de/veroeffentlichungen)

#### **Auskunftsdienst**

E-Mail [info@statistik.bayern.de](mailto:info@statistik.bayern.de)  
Telefon 089 2119-3218  
Telefax 089 2119-13580

#### **© Bayerisches Landesamt für Statistik und Datenverarbeitung, München 2012**

Alle Veröffentlichungen oder Daten sind Werke im Sinne von § 2 Urheberrechtsgesetz. Die Verwendung, Vervielfältigung und/oder Verbreitung von Veröffentlichungen oder Daten gleich welchen Mediums (Print, Datenträger, Datei etc.) – auch auszugsweise – ist nur mit Quellenangabe gestattet. Sie bedarf der vorherigen Genehmigung bei Nutzung für gewerbliche Zwecke, bei entgeltlicher Verbreitung oder bei Weitergabe an Dritte sowie bei Weiterverbreitung über elektronische Systeme und/oder Datenträger. Sofern in den Produkten auf das Vorhandensein von Copyrightrechten Dritter hingewiesen wird, sind die in deren Produkten ausgewiesenen Copyrightbestimmungen zu wahren. Alle übrigen Rechte bleiben vorbehalten.

## **Zeichenerklärung**

- 0 mehr als nichts, aber weniger als die Hälfte der kleinsten in der Tabelle nachgewiesenen Einheit
- nichts vorhanden oder keine Veränderung
- / keine Angabe, da Zahl nicht sicher genug
- Zahlenwert unbekannt, geheimzuhalten oder nicht rechenbar
- ... Angabe fällt später an
- x Tabellenfach gesperrt, da Aussage nicht sinnvoll
- ( ) Nachweis unter dem Vorbehalt, dass der Zahlenwert erhebliche Fehler aufweisen kann
- p vorläufiges Ergebnis
- r berichtigtes Ergebnis
- s geschätztes Ergebnis
- D Durchschnitt
- ≙ entspricht

## **Auf- und Abrundungen**

Im Allgemeinen ist ohne Rücksicht auf die Endsummen auf- bzw. abgerundet worden. Deshalb können sich bei der Summierung von Einzelangaben geringfügige Abweichungen zu den ausgewiesenen Endsummen ergeben. Bei der Aufgliederung der Gesamtheit in Prozent kann die Summe der Einzelwerte wegen Rundens vom Wert 100 % abweichen. Eine Abstimmung auf 100 % erfolgt im Allgemeinen nicht.

# Inhaltsübersicht

	Seite
<b>Erläuterungen</b>	2
<b>Grafiken</b>	
1. Genehmigte Wohnungen in Bayern seit Januar 2005 .....	4
2. Genehmigte Wohnungen in den Regierungsbezirken in Bayern von Januar bis August 2012 .....	4
3. Genehmigte neue Nichtwohngebäude in Bayern von Januar bis August 2012 .....	4
4. Genehmigte Wohnungen in den kreisfreien Städten und Landkreisen in Bayern von Januar bis August 2012 .....	5
5. Genehmigte Wohnungen in neuen Wohngebäuden je 10 000 Einwohner in Bayern von Januar bis August 2012 .....	5
6. Veranschlagte Baukosten je m <sup>2</sup> Wohn- bzw. Nutzfläche im Neubau in Bayern von Januar bis August 2007 und 2012 .....	5
<b>Tabellen</b>	
1. Baugenehmigungen in Bayern seit 1980 .....	6
2. Baugenehmigungen in Bayern seit 2008 nach Monaten .....	7
3. Baugenehmigungen für Wohn- und Nichtwohngebäude in Bayern im August 2012 nach Gebäudearten und Bauherren .....	8
4. Baugenehmigungen für Wohn- und Nichtwohngebäude in Bayern im August 2012 nach Kreisen .....	10
4a. Baugenehmigungen für Wohn- und Nichtwohngebäude in Bayern von Januar bis August 2012 nach Kreisen .....	18
5. Baugenehmigungen für neue Wohn- und Nichtwohngebäude im Fertigteilbau in Bayern im August 2012 nach Gebäudearten und Bauherren .....	22
6. Baugenehmigungen für neue Wohngebäude in Bayern im August 2012 nach Regierungsbezirken, Gebäudearten und privaten Haushalten als Bauherren .....	23
7. Baugenehmigungen für neue Wohngebäude im Freistellungs- bzw. Zustimmungsverfahren in Bayern im August 2012 nach Regierungsbezirken, Gebäudearten und privaten Haushalten als Bauherren .....	24
8. Baugenehmigungen für neue Wohn- und Nichtwohngebäude in Bayern im August 2012 nach Gebäudearten, Regierungsbezirken und der vorwiegenden Art der Beheizung .....	25
9. Baugenehmigungen für neue Wohn- und Nichtwohngebäude in Bayern im August 2012 nach Gebäudearten, Regierungsbezirken und der verwendeten primären Energie für Heizung .....	26
10. Baugenehmigungen für neue Wohn- und Nichtwohngebäude in Bayern im August 2012 nach Gebäudearten, Regierungsbezirken und der verwendeten sekundären Energie für Heizung .....	28
11. Baugenehmigungen für neue Wohn- und Nichtwohngebäude in Bayern im August 2012 nach Gebäudearten und dem überwiegend verwendeten Baustoff .....	30

## Erläuterungen

Die Statistiken der Bautätigkeit im Hochbau sind angeordnet durch das Gesetz über die Statistik der Bautätigkeit im Hochbau und die Fortschreibung des Wohnungsbestandes (Hochbaustatistikgesetz - HBauStatG) vom 05.05.1998 (BGBl I 1998, 869) in Verbindung mit dem Gesetz über die Statistik für Bundeszwecke (Bundesstatistikgesetz - BStatG) vom 22.01.1987 (BGBl I 1987, 462 (565)), jeweils in der aktuellen Fassung. Die Hochbaustatistik erstreckt sich auf genehmigungs- oder zustimmungsbedürftige, sowie kenntnisgabe-, anzeigepflichtige oder einem Genehmigungsfreistellungsverfahren (gemäß Art. 58 der Bayerischen Bauordnung) unterliegende Baumaßnahmen, bei denen Wohnraum oder sonstiger Nutzraum geschaffen oder verändert wird. Nicht einbezogen werden Baumaßnahmen an Nichtwohngebäuden (ohne Wohnraum) bis zu einem Volumen von 350 Kubikmeter Rauminhalt oder bis zu 18.000 Euro veranschlagte Kosten des Bauwerks.

### Methodische Hinweise

Die monatliche Baugenehmigungsstatistik basiert auf den von den Bauaufsichtsbehörden abgegebenen Meldungen, die nicht immer zeitgerecht übermittelt werden. Die Ergebnisse berücksichtigen daher nur diejenigen Bauvorhaben, zu denen im Berichtszeitraum die Baugenehmigung übersandt wurde. Hieraus können sich Unterschiede zwischen den Ergebnissen der Baugenehmigungsstatistik und dem tatsächlichen Baugenehmigungsgeschehen in den einzelnen Monaten ergeben. Bei der Interpretation der Ergebnisse des vorliegenden Monatsberichts sollte deshalb ihr vorläufiger Charakter berücksichtigt werden.

Abweichungen zwischen Summen und addierten Einzelwerten ergeben sich aus dem Runden von Einzelwerten. Abweichungen zwischen aufsummierten Monatswerten und dem Jahresergebnis erklären sich zudem aus nachträglichen Änderungen zum Bebauungsplan (sog. Tekturen), die zur Jahresaufbereitung eingearbeitet werden. Diese Korrekturen können somit nur in der Jahressumme und nicht in den einzelnen Monaten bzw. Vierteljahre ausgewiesen werden.

Baumaßnahmen an bestehenden Gebäuden können zur Verringerung der Anzahl der Wohnungen, Wohnräume bzw. der Wohn- oder Nutzfläche führen. Dadurch können in den Tabellen auch negative Werte stehen.

### Ausgewählte Begriffe

**Erhebungseinheit** ist das Gebäude bzw. die Baumaßnahme an einem bestehenden Gebäude. Unter der **Errichtung neuer Gebäude** werden Neu- und Wiederaufbauten verstanden. Als Wiederaufbau gilt der Aufbau zerstörter oder abgerissener Gebäude ab Oberkante des noch vorhandenen Kellergeschosses. **Baumaßnahmen** an bestehenden Gebäuden sind bauliche Veränderungen an bereits existierenden Gebäuden durch Umbau-, Ausbau-, Erweiterungs- oder Wiederherstellungsmaßnahmen.

Als **Gebäude** gelten gemäß der Systematik der Bauwerke selbstständig benutzbare, überdachte Bauwerke, die auf Dauer errichtet sind und die von Menschen betreten werden können und geeignet oder bestimmt sind, dem Schutz von Menschen, Tieren oder Sachen zu dienen. Dabei kommt es nicht auf die Umschließung durch Wände an; die Überdachung allein ist ausreichend. Gebäude im Sinne der Systematik sind auch selbstständig benutzbare unterirdische Bauwerke, wie z.B. unterirdische Krankenhäuser, Ladenzentren und Tiefgaragen.

**Keine Gebäude** und damit nicht Erhebungseinheit in der Bautätigkeitsstatistik sind behelfsmäßige Nichtwohnbauten und freistehende selbstständige Konstruktionen. Unterkünfte, wie z. B. Baracken, Gartenlauben, Behelfsheime u. dgl. werden, wenn sie nur für begrenzte Dauer errichtet und/oder von geringem Wohnwert sind, ebenfalls nicht erfasst; gleiches gilt für Wohncontainer. Dagegen werden Ferien-, Sommer- und Wochenendhäuser, sofern sie als Gebäude gelten und eine Mindestgröße von 50 m<sup>2</sup> aufweisen, in die Erhebung einbezogen.

Ein Bauwerk gilt als **Fertigteilbau**, wenn überwiegend geschosshohe oder raumbreite tragende Fertigteile für Außen- oder Innenwände verwendet werden. Hierbei ist notwendig, dass der überwiegende Teil der tragenden Konstruktion (gemessen am Rauminhalt) aus Fertigteilen besteht. Für die Beurteilung „überwiegend“ sind die meist konventionell errichteten Fundamente oder Kellergeschosse mit zu berücksichtigen. Als **konventionelle Bauten** gelten Bauvorhaben, die nicht aus Fertigteilen im obigen Sinne zusammengefügt sind.

**Wohngebäude** sind Gebäude, die mindestens zur Hälfte (gemessen am Anteil der Wohnfläche an der Nutzfläche gemäß DIN 277) Wohnzwecken dienen. Zu den Wohngebäuden zählen auch Ferien-, Sommer- und Wochenendhäuser mit einer Mindestgröße von 50 m<sup>2</sup> Wohnfläche.

**Wohngebäude mit Eigentumswohnungen** sind Wohngebäude, die Wohneinheiten enthalten, an denen durch Eintragung im Wohnungsgrundbuch Sondereigentum nach den Vorschriften des Wohnungseigentumsgesetzes begründet ist oder werden soll. Entsprechend den Vorschriften des Wohnungseigentumsgesetzes besteht ein Wohngebäude entweder ausschließlich aus Eigentumswohnungen oder es befindet sich überhaupt keine Eigentumswohnung darin. Maßgebend ist die Absicht des Bauherren zum Zeitpunkt der Baugenehmigung. Ein „Wohngebäude mit Eigentumswohnungen“ liegt auch dann vor, wenn der Bauherr beabsichtigt, einen Teil oder alle der im Grundbuch als Eigentumswohnungen nachzuweisenden Wohnungen zu vermieten.

**Wohnheime** sind Wohngebäude, die primär den Wohnbedürfnissen bestimmter Bevölkerungskreise dienen (z.B. Studentenwohnheim, Seniorenwohnheim). Wohnheime besitzen Gemeinschaftsräume. Die Bewohnerinnen/Bewohner von Wohnheimen führen einen eigenen Haushalt. Die Zuordnung eines Gebäudes zu den Wohnheimen oder den Anstaltsgebäuden (Nichtwohngebäude) hängt von der primären Zweckbestimmung des Gebäudes ab. So zählen zu den Wohnheimen (Wohngebäuden) z. B. Studentenheime, Heime für Pflegepersonal, Alten- und Altenwohnheime, Schülerwohnheime und Behindertenheime, bei denen das Wohnen im Vordergrund steht. Dagegen gelten u. a. Altenpflege- und Krankenhäuser, Säuglings-, Erziehungs- und Müttergenesungsheime, Heime von Unterrichtsanstalten sowie Heime für die Eingliederung und Pflege Behinderter als Nichtwohngebäude.

**Nichtwohngebäude** sind Gebäude, die überwiegend (mindestens zu mehr als der Hälfte der Nutzfläche) Nichtwohnzwecken dienen. Zu den Nichtwohngebäuden zählen Anstaltsgebäude, Büro- und Verwaltungsgebäude, landwirtschaftliche Betriebsgebäude, nichtlandwirtschaftliche Betriebsgebäude (wie Fabrikgebäude, Handelsgebäude, Hotels u. dgl.) und sonstige Nichtwohngebäude (wie Schulgebäude, Kindertagesstätten, Sporthallen). Bei gemischter Nutzung (z. B. Rechtsanwalts- und Arztpraxen) ist nur die Zweckbestimmung anzugeben, die gemessen an der zurechenbaren Nutzfläche überwiegt (Schwerpunkt).

**Haustyp des Wohngebäudes:** Ein **Einzelhaus** ist ein einzelnes, freistehendes Wohngebäude. Es kann auch aus mehreren Gebäudeteilen bestehen. Ein Einzelhaus kann ein Ein-, Zwei- oder Mehrfamilienhaus sein. Ein **Doppelhaus** besteht aus zwei Wand an Wand gebauten Wohngebäuden, die durch massive und vom Keller bis zum Dach reichende Wände (Brandmauern) getrennt sind. Diese Gebäude können Ein-, Zwei- oder Mehrfamilienhäuser sein. Ein **gereihtes Haus** ist ein Wohngebäude, das mit mindestens zwei anderen Gebäuden aneinander gebaut ist, unabhängig davon, ob es sich dabei um Ein- oder Mehrfamilienhäuser handelt. Die Gebäude müssen nicht baugleich sein, sie können auch seitlich oder in der Höhe versetzt sein. Reiheneckhäuser zählen auch hierzu. Wohngebäude, die sich nicht in die vorgegebene Typisierung einordnen lassen, sind der Gruppe „**Sonstiger Haustyp**“ zuzurechnen (z. B. terrassenförmige Wohnhügel).

**Überwiegend verwendeter Baustoff** ist derjenige, der bei der Erstellung der tragenden Konstruktion des Gebäudes überwiegend Verwendung findet.

Bei der Angabe zur **verwendeten Energie** für die Heizung wird unterschieden in **primäre** und **sekundäre** Energie. Als **primäre Energie** gilt die bezogen auf den Energieanteil überwiegende Energiequelle, als **sekundäre Energie** die weitere, nachrangig eingesetzte Energiequelle. Bei mehr als zwei Energiequellen werden nur die beiden überwiegend genutzten Quellen entsprechend ihres Anteils (primär/sekundär) angegeben. Die Angabe zur sekundären Heizenergie ist nur erforderlich, wenn mindestens eine weitere Energie für die Beheizung eingesetzt wird. Für Gebäude, die aufgrund ihrer guten Wärmedämmung nicht über ein klassisches Heizsystem, sondern nur über Lüftungsanlagen verfügen (z.B. Passivhäuser oder Plus-Energie-Häuser), ist bei der primär verwendeten Heizenergie „**keine**“ angegeben.

Bei Beheizung durch eine **Wärmepumpe** ist die Art der hierzu überwiegend genutzten Wärmequelle anzugeben. Unterschieden werden die Wärmequellen **Erde (Geothermie)**, **Luft (Aerothermie)** und **Wasser (Hydrothermie)**, wobei die Thermiearten Aerothermie und Hydrothermie im Erhebungsbogen für Baugenehmigungen unter dem Oberbegriff **Umweltthermie** zusammengefasst werden. Wenn die Wärmepumpe überwiegend andere Wärmequellen nutzt (wie z.B. Abwärme oder Solarwärme), ist **Sonstige Energie** anzugeben. Sofern Tiefengeothermie über ein Fernwärmenetz genutzt wird, ist **Fernwärme** anzugeben. - **Solarthermie** ist die durch Nutzung der Solarstrahlung technisch nutzbar gemachte Wärme für Warmwasser und ggf. auch Heizung. **Holz** umfasst auch z. B. Holzpellets. **Biogas/Biomethan** ist das Umwandlungsprodukt aus fester oder flüssiger Biomasse. **Gas** umfasst auch Erdgas mit Beimischungen von Biogas in Erdgasqualität (**Biomethan**). Ist die ausschließliche Nutzung von Biomethan oder anderem Biogas vorgesehen, ist die Position **Biogas/Biomethan** auszuwählen. Andere Formen der Wärmergewinnung aus Biomasse sind unter die Position **Sonstige Biomasse** zu subsumieren. Der Kategorie **Sonstige Energie** sind alle verbleibenden Energiearten zuzuordnen (wie z. B. Flüssiggas, Koks/Kohle und Briketts).

Der **Rauminhalt** von Bauwerken ist das von den äußeren Begrenzungsflächen eines Gebäudes eingeschlossene Volumen (Bruttorauminhalt), d.h. das Produkt aus der überbauten Fläche und der anzusetzenden Höhe, inkl. des Rauminhalts der Konstruktion (DIN 277 Teil 1 in der jeweils gültigen Fassung).

**Vollgeschosse** sind Geschosse im Sinne der in den Landesbauordnungen festgelegten Definitionen (siehe § 20 Abs. 1 BauNVO). Kellergeschosse und Dachgeschosse gelten i. d. R. nicht als Vollgeschosse.

Als **Nutzfläche** in der Bautätigkeitsstatistik gilt entsprechend DIN 277 derjenige Teil der Netto-Grundfläche, welcher der Zweckbestimmung und Nutzung des Bauwerks dient, allerdings abzüglich der Wohnfläche. **Nicht** zur Nutzfläche gehören die technische Funktionsfläche (Fläche der Räume für betriebstechnische Anlagen) sowie die Verkehrsfläche (Flächen zur Verkehrserschließung und -sicherung, wie z. B. Flure, Hallen, Treppen, Aufzugsschächte usw.).

Die **Wohnfläche** (zu berechnen nach der Wohnflächenverordnung (WoFlV vom 25. November 2003, in der jeweils aktuellen Fassung)) umfasst die Grundflächen der Räume, die ausschließlich zu dieser Wohnung gehören, also die Flächen von Wohn- und Schlafräumen, Küchen und Nebenräumen (z. B. Dielen, Abstellräume und Bäder) innerhalb der Wohnung. Die Wohnfläche eines Wohnheims umfasst die Grundflächen der Räume, die zur alleinigen und gemeinschaftlichen Nutzung durch die Bewohner bestimmt sind. Zur Wohnfläche gehören auch die Grundflächen von Wintergärten, Schwimmbädern und ähnlichen nach allen Seiten geschlossenen Räumen sowie Balkonen, Loggien, Dachgärten und Terrassen, wenn sie ausschließlich zu der Wohnung oder dem Wohnheim gehören. **Nicht** zur Wohnfläche (und somit zur **Nutzfläche**) zählen die Grundflächen von Zubehörräumen (z. B. Kellerräumen, Abstellräumen außerhalb der Wohnung, Waschküchen, Bodenräumen, Trockenräumen, Garagen und Geschäftsräumen).

Unter einer **Wohnung** sind nach außen abgeschlossene, zu Wohnzwecken bestimmte, in der Regel zusammenliegende Räume zu verstehen, die die Führung eines eigenen Haushalts ermöglichen. Wohnungen haben einen eigenen Eingang unmittelbar vom Freien, von einem Treppenhaus oder einem Vorraum. Zur Wohnung können aber auch außerhalb des eigentlichen Wohnungsabschlusses liegende, zu Wohnzwecken ausgebaute Keller- oder Bodenräume (z. B. Mansarden) gehören.

Die **Zahl der Räume** umfasst alle Wohn-, Ess- und Schlafzimmer und andere separate Räume (z. B. bewohnbare Keller- und Bodenräume) von mindestens 6 m<sup>2</sup> Wohnfläche sowie abgeschlossene Küchen unabhängig von deren Größe. Bad, Toilette, Flur und Wirtschaftsräume werden grundsätzlich nicht mitgezählt. Ein Wohnzimmer mit einer Essecke, Schlaf- oder Kochnische ist als ein Raum zu zählen.

**Veranschlagte Kosten des Bauwerkes** sind die Kosten des Bauwerkes gemäß DIN 276 (in der jeweils gültigen Fassung) als Summe der Kostengruppen 300 und 400. Baukosten im Sinne der Bautätigkeitsstatistik sind somit die Kosten der Baukonstruktionen (einschl. Erdarbeiten und baukonstruktive Einbauten) sowie die Kosten der technischen Anlagen. Kosten für nicht fest verbundene Einbauten, die nicht Bestandteil des Bauwerkes sind, wie Großrechenanlagen oder industrielle Produktionsanlagen, sind nicht einzubeziehen. Die Umsatzsteuer ist in den veranschlagten Kosten enthalten.

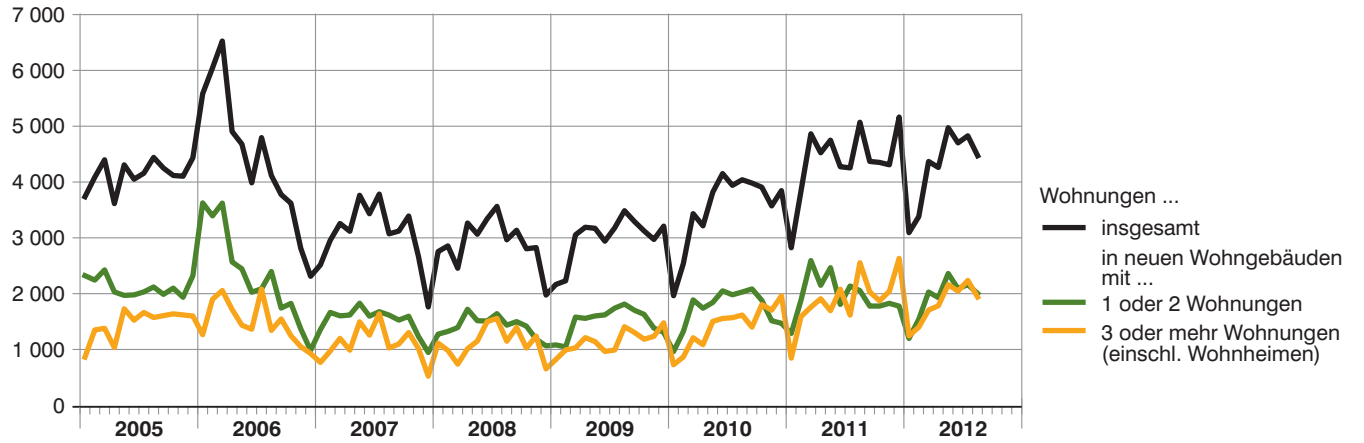
## Hinweise

1. Ab Berichtsjahr 2012 werden die "Sonstigen Wohneinheiten" als Wohnungen erfasst.

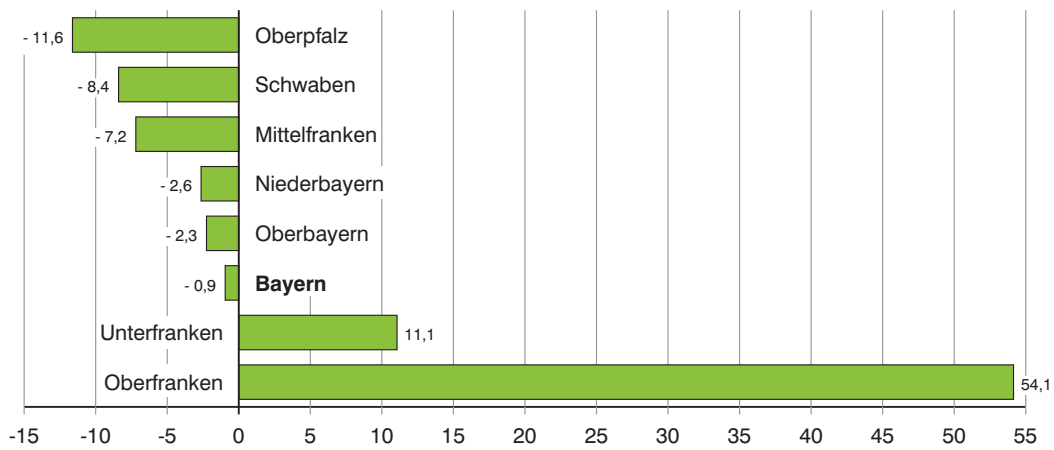
2. Bei der Interpretation der Ergebnisse des vorliegenden Statistischen Berichts ist Folgendes zu berücksichtigen:

Zum 01.01.2012 wurde das Gesetz über die Statistik der Bautätigkeit im Hochbau und die Fortschreibung des Wohnungsbestandes (Hochbaustatistikgesetz – HBauStatG) aufgrund von Art. 5a des Gesetzes zur Umsetzung der Richtlinie 2009/28/EG zur Förderung der Nutzung von Energie aus erneuerbaren Quellen (Europarechtsanpassungsgesetz Erneuerbare Energien - EAG EE) geändert. Dadurch wurde das Merkmalsprogramm der Bautätigkeitsstatistik ab dem 01.01.2012 ausgeweitet. Dies führte in den Folgemonaten zu einem deutlich erhöhten Rückfrageaufkommen bei den auskunftspflichtigen Stellen. Da nur vollständig plausibilisierte Erhebungsbögen in die Baugenehmigungsstatistik eingehen können, konnten Bauvorhaben, bei denen noch Angaben zu klären sind, nicht im aktuellen Berichtsmonat der Baugenehmigungsstatistik berücksichtigt werden. Diese fließen somit erst in den Folgemonaten in die Baugenehmigungsstatistik ein.

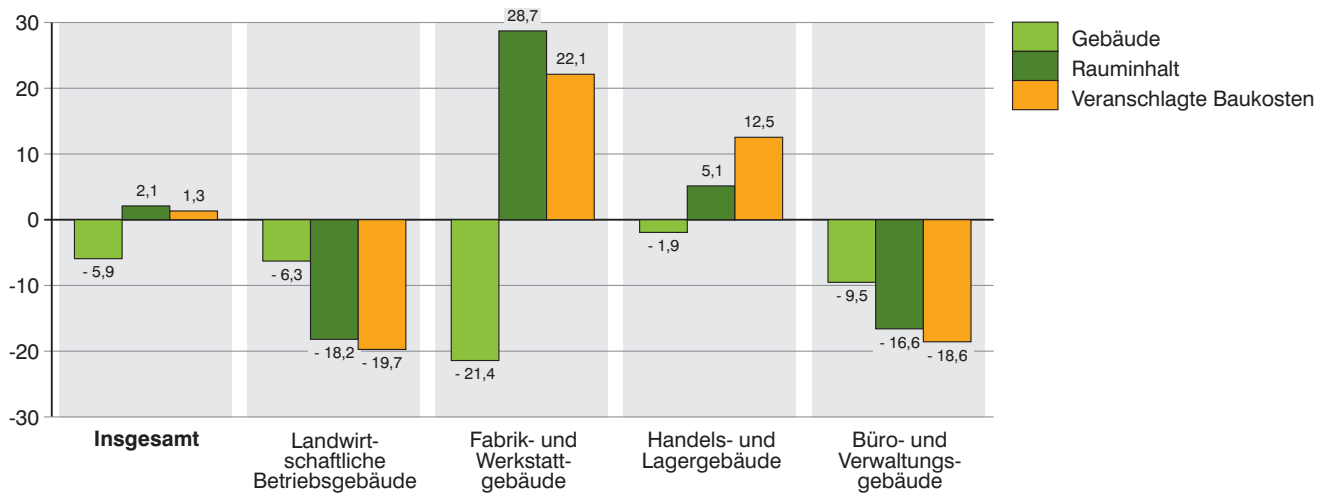
### 1. Genehmigte Wohnungen in Bayern seit Januar 2005



### 2. Genehmigte Wohnungen in den Regierungsbezirken in Bayern von Januar bis August 2012 Veränderung gegenüber dem Vergleichszeitraum des Vorjahres in Prozent

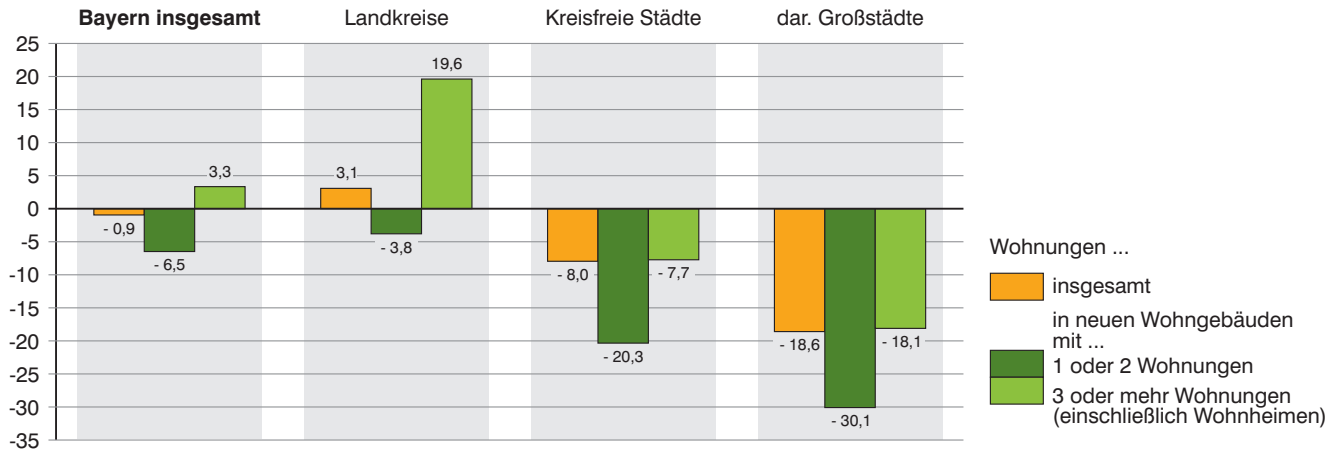


### 3. Genehmigte neue Nichtwohngebäude in Bayern von Januar bis August 2012 Veränderung gegenüber dem Vergleichszeitraum des Vorjahres in Prozent

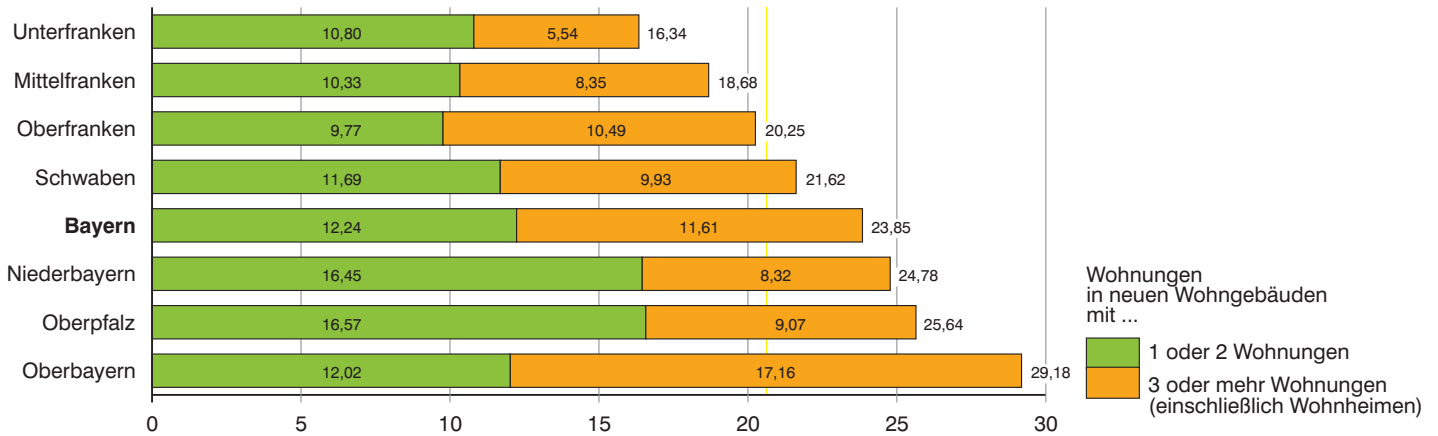


#### 4. Genehmigte Wohnungen in den kreisfreien Städten und Landkreisen in Bayern von Januar bis August 2012

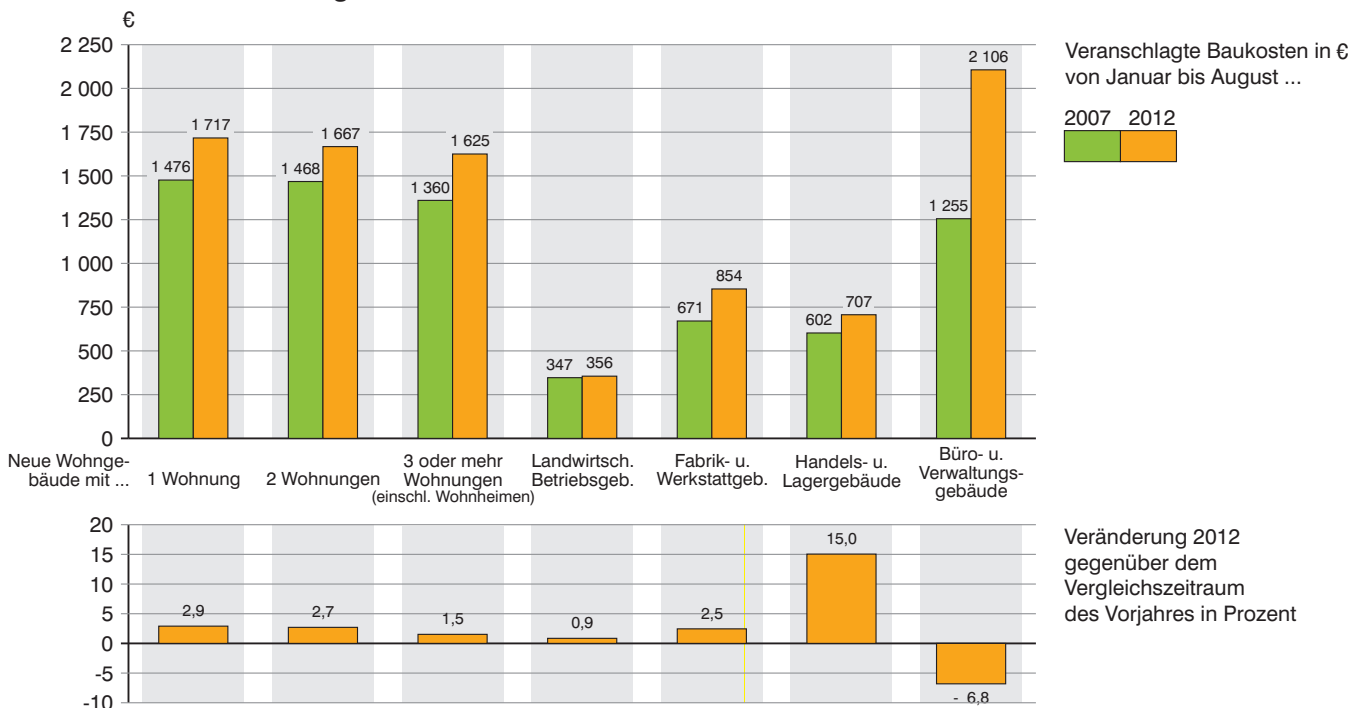
Veränderung gegenüber dem Vergleichszeitraum des Vorjahres in Prozent



#### 5. Genehmigte Wohnungen in neuen Wohngebäuden je 10 000 Einwohner in Bayern von Januar bis August 2012



#### 6. Veranschlagte Baukosten je m<sup>2</sup> Wohn- bzw. Nutzfläche im Neubau in Bayern von Januar bis August 2007 und 2012



## 1. Baugenehmigungen in Bayern seit 1980

Berichtszeitraum	Errichtung neuer Gebäude								Wohnungen ins- gesamt <sup>3)</sup>
	Wohnbau <sup>1)</sup>				Nichtwohnbau				
	Gebäude	Rauminhalt	Wohnungen	Veranschlagte Kosten der Bauwerke <sup>2)</sup>	Gebäude	Rauminhalt	Nutzfläche	Veranschlagte Kosten der Bauwerke <sup>2)</sup>	
	Anzahl	1 000 m <sup>3</sup>	Anzahl	1 000 €	Anzahl	1 000 m <sup>3</sup>	100 m <sup>2</sup>	1 000 €	
1980 .....	42 566	50 413	73 417	6 827 827	11 360	42 724	72 524	3 799 500	78 718
1981 .....	37 272	46 050	70 107	6 772 884	10 417	35 868	60 322	3 441 718	75 876
1982 .....	31 503	40 525	64 146	6 405 406	10 028	36 050	61 071	3 855 039	70 241
1983 .....	37 764	48 904	81 866	8 100 298	12 113	40 092	68 836	4 079 289	88 555
1984 .....	31 008	39 885	68 817	6 792 378	9 556	34 241	55 451	3 381 131	74 460
1985 .....	27 221	33 478	55 421	5 783 277	9 902	35 130	57 959	3 708 322	61 026
1986 .....	27 710	31 981	49 556	5 553 623	9 981	39 286	64 529	4 276 282	54 466
1987 .....	27 342	31 461	46 778	5 520 504	10 368	39 422	63 623	4 058 230	51 004
1988 .....	29 932	34 521	51 349	6 154 538	11 163	41 147	67 438	4 637 392	56 256
1989 .....	31 595	38 472	59 472	6 986 363	11 383	43 889	72 318	4 894 633	65 475
1990 .....	35 952	46 716	76 581	8 763 791	12 004	45 546	74 233	5 376 050	86 316
1991 .....	34 552	46 538	77 999	9 177 417	12 176	52 237	83 570	6 439 827	87 792
1992 .....	39 058	55 413	95 884	11 693 365	11 953	47 214	78 490	6 510 591	107 204
1993 .....	43 469	62 914	110 080	14 051 106	12 003	44 873	72 831	6 528 672	122 865
1994 .....	44 728	65 642	115 754	15 328 241	11 517	46 375	76 397	7 026 881	127 598
1995 .....	35 042	48 876	81 871	11 637 840	11 142	48 228	75 253	7 255 566	92 272
1996 .....	35 931	45 740	69 308	10 962 664	10 663	41 931	65 730	5 585 679	78 654
1997 .....	35 772	43 890	64 297	10 272 471	11 169	42 014	66 835	5 378 766	73 567
1998 .....	40 148	47 558	68 745	10 980 529	12 192	49 462	78 080	5 919 860	78 359
1999 .....	39 168	45 674	65 840	10 572 695	10 477	51 434	80 688	6 270 203	74 777
2000 .....	33 124	38 461	55 372	8 983 497	10 187	46 184	75 709	5 753 671	63 163
2001 .....	29 609	34 578	49 588	8 109 415	9 072	50 103	80 871	6 643 446	56 161
2002 .....	30 040	33 948	47 256	8 079 298	8 308	44 977	69 385	6 152 051	53 225
2003 .....	36 130	40 918	54 673	9 627 081	7 898	40 503	62 357	4 632 453	62 645
2004 .....	31 255	35 901	50 189	8 518 789	7 803	36 761	56 717	4 293 700	57 721
2005 .....	25 510	29 839	43 254	7 160 738	7 375	35 516	54 602	4 168 851	49 712
2006 .....	27 896	32 427	46 188	7 820 357	8 561	42 457	66 278	4 915 995	53 057
2007 .....	18 537	21 752	31 771	5 345 086	8 019	48 907	72 068	5 376 179	36 859
2008 .....	17 203	21 138	30 728	5 353 426	8 564	50 763	74 163	5 395 346	35 053
2009 .....	18 136	22 133	31 621	5 701 553	8 596	46 509	69 543	6 257 727	35 639
2010 .....	20 980	25 299	37 962	6 811 771	9 733	49 407	70 914	5 519 497	42 416
2011 .....	24 159	30 278	45 847	8 610 161	9 776	53 520	79 021	7 185 108	52 010
2012 .....									
2006 1. Vj. ....	10 415	11 850	15 891	2 812 240	1 649	8 708	13 886	1 142 080	18 128
2. Vj. ....	6 912	8 112	11 595	1 952 061	2 591	10 990	17 832	1 241 731	13 560
3. Vj. ....	6 318	7 413	11 242	1 821 857	2 394	12 401	18 586	1 407 056	12 683
4. Vj. ....	4 251	5 059	7 460	1 235 998	1 927	10 344	15 948	1 125 891	8 753
2007 1. Vj. ....	4 662	5 349	7 618	1 274 174	1 641	9 052	13 664	1 010 421	8 735
2. Vj. ....	5 110	6 014	8 834	1 488 377	2 296	13 434	20 917	1 464 264	10 314
3. Vj. ....	4 891	5 816	8 638	1 437 279	2 265	13 773	19 471	1 440 363	9 983
4. Vj. ....	3 873	4 566	6 677	1 143 510	1 818	12 630	18 015	1 462 480	7 830
2008 1. Vj. ....	4 043	4 894	6 883	1 217 971	1 809	11 004	15 242	1 101 097	8 077
2. Vj. ....	4 795	5 898	8 463	1 485 897	2 630	14 386	20 743	1 398 321	9 678
3. Vj. ....	4 633	5 765	8 731	1 470 519	2 301	13 919	20 837	1 441 689	9 673
4. Vj. ....	3 732	4 580	6 645	1 178 558	1 824	11 455	17 335	1 459 380	7 619
2009 1. Vj. ....	3 760	4 655	6 609	1 184 006	1 637	10 127	15 011	1 318 984	7 463
2. Vj. ....	4 726	5 753	8 151	1 480 151	2 214	11 062	15 662	1 277 537	9 308
3. Vj. ....	5 241	6 390	9 014	1 653 455	2 418	11 806	18 422	1 585 239	9 966
4. Vj. ....	4 411	5 432	8 029	1 405 071	2 324	13 555	20 540	2 086 762	9 081
2010 1. Vj. ....	4 187	5 052	7 037	1 327 115	1 964	9 440	13 667	1 215 101	7 949
2. Vj. ....	5 579	6 646	9 827	1 756 442	2 980	13 443	19 773	1 407 285	11 186
3. Vj. ....	6 123	7 236	10 728	1 924 055	2 572	14 265	19 037	1 376 314	11 962
4. Vj. ....	5 090	6 365	10 369	1 804 005	2 218	12 260	18 429	1 525 087	11 314
2011 1. Vj. ....	5 848	6 970	10 042	1 956 626	1 988	11 326	16 999	1 541 707	11 564
2. Vj. ....	6 493	8 017	12 146	2 234 976	2 728	14 025	20 917	1 842 182	13 539
3. Vj. ....	6 176	7 864	12 209	2 263 994	2 598	13 283	19 846	1 639 726	13 684
4. Vj. ....	5 641	7 428	11 969	2 154 077	2 463	14 880	21 232	2 163 030	13 767
2012 <sup>4)</sup> 1. Vj. ....	4 892	6 092	9 171	1 774 758	1 851	10 813	15 569	1 340 770	10 844
2. Vj. ....	6 499	8 087	12 409	2 346 768	2 653	15 345	21 855	1 850 861	13 927
3. Vj. ....									
4. Vj. ....									

<sup>1)</sup> Einschl. Wohnheime. - <sup>2)</sup> Im Vergleich zu früheren Veröffentlichungen feststellbare Abweichungen im Ergebnisausweis resultieren aus einer nachträglichen maschinellen Umsetzung der gemeldeten DM-Beträge in Euro-Werte in den Einzeldatensätzen. - <sup>3)</sup> In Wohn- und Nichtwohngebäuden einschl. Baumaßnahmen an bestehenden Gebäuden. - <sup>4)</sup> Bitte die Hinweise im Erläuterungsteil (Seite 3) beachten.



## 2. Baugenehmigungen in Bayern seit 2008 nach Monaten

Berichtszeitraum	Errichtung neuer Gebäude								Wohnungen ins- gesamt <sup>3)</sup>
	Wohnbau <sup>1)</sup>				Nichtwohnbau				
	Gebäude	Rauminhalt	Wohnungen	Veranschlagte Kosten der Bauwerke <sup>2)</sup>	Gebäude	Rauminhalt	Nutzfläche	Veranschlagte Kosten der Bauwerke <sup>2)</sup>	
	Anzahl	1 000 m <sup>3</sup>	Anzahl	1 000 €	Anzahl	1 000 m <sup>3</sup>	100 m <sup>2</sup>	1 000 EUR	
2008 Januar .....	1 335	1 617	2 408	404 079	523	3 132	4 475	315 277	2 758
Februar .....	1 348	1 641	2 326	409 991	621	4 312	5 673	374 468	2 859
März .....	1 360	1 636	2 149	403 943	665	3 560	5 094	411 352	2 460
April .....	1 711	2 049	2 753	507 674	904	5 439	7 957	539 944	3 268
Mai .....	1 511	1 871	2 684	481 789	854	4 193	6 188	409 023	3 067
Juni .....	1 573	1 978	3 026	496 454	872	4 757	6 598	449 234	3 343
Juli .....	1 657	2 068	3 215	529 221	822	5 114	7 154	519 891	3 565
August .....	1 465	1 848	2 603	464 503	726	4 442	6 507	480 347	2 968
September ..	1 511	1 850	2 913	476 795	752	4 361	7 175	441 236	3 139
Oktober .....	1 432	1 732	2 464	443 175	753	3 933	6 366	399 285	2 808
November .....	1 230	1 616	2 443	420 280	608	4 494	6 743	691 757	2 829
Dezember ...	1 070	1 232	1 738	315 103	463	3 032	4 227	368 338	1 982
2009 Januar .....	1 107	1 365	1 923	341 602	464	3 741	5 076	435 772	2 171
Februar .....	1 068	1 355	2 060	347 864	468	2 625	4 221	382 575	2 236
März .....	1 585	1 933	2 626	494 537	705	3 761	5 715	500 847	3 056
April .....	1 548	1 901	2 788	482 339	791	3 401	4 984	476 845	3 192
Mai .....	1 593	1 949	2 760	501 758	701	4 113	5 275	390 941	3 173
Juni .....	1 585	1 903	2 603	495 991	722	3 548	5 403	410 456	2 943
Juli .....	1 712	2 076	2 749	539 351	883	4 035	6 415	512 656	3 181
August .....	1 824	2 250	3 238	580 126	794	4 174	6 615	566 706	3 488
September ..	1 706	2 066	3 028	534 346	740	3 595	5 389	505 410	3 297
Oktober .....	1 634	1 982	2 831	518 365	851	4 675	6 959	600 359	3 127
November ...	1 412	1 757	2 637	457 445	774	3 885	5 925	506 430	2 974
Dezember ...	1 368	1 774	2 804	452 157	695	4 955	7 560	965 960	3 212
2010 Januar .....	979	1 185	1 711	316 232	462	2 158	3 437	336 290	1 970
Februar .....	1 327	1 577	2 210	408 739	586	3 325	4 473	329 278	2 544
März .....	1 881	2 290	3 116	602 144	916	3 958	5 757	549 603	3 435
April .....	1 702	1 973	2 843	521 615	961	3 973	5 772	353 771	3 217
Mai .....	1 833	2 242	3 362	595 310	1 062	5 442	7 733	597 155	3 818
Juni .....	2 044	2 430	3 621	639 493	957	4 029	6 266	456 707	4 150
Juli .....	1 978	2 335	3 565	623 034	857	3 746	5 433	398 711	3 940
August .....	2 058	2 447	3 661	653 032	888	3 697	5 859	417 704	4 040
September ..	2 087	2 453	3 500	647 989	827	6 822	7 745	559 899	3 980
Oktober .....	1 900	2 353	3 700	646 812	817	4 548	6 354	561 457	3 907
November ...	1 615	2 062	3 235	600 440	707	3 955	6 061	378 643	3 573
Dezember ...	1 575	1 957	3 445	557 789	693	3 757	6 011	584 743	3 846
2011 Januar .....	1 314	1 558	2 152	447 505	476	2 421	3 669	290 954	2 826
Februar .....	1 927	2 364	3 494	677 382	634	4 260	6 147	591 976	3 846
März .....	2 607	3 048	4 364	831 793	878	4 644	7 183	658 777	4 860
April .....	2 203	2 743	4 072	763 626	869	4 593	6 664	636 846	4 521
Mai .....	2 441	2 863	4 173	789 605	1 027	4 969	7 587	620 696	4 746
Juni .....	1 849	2 411	3 901	681 721	832	4 462	6 667	583 740	4 272
Juli .....	2 186	2 703	3 767	753 990	844	3 798	6 325	448 920	4 252
August .....	2 139	2 718	4 620	787 661	920	4 694	6 520	567 062	5 066
September ..	1 851	2 443	3 823	722 361	834	4 792	7 001	623 744	4 367
Oktober .....	1 832	2 347	3 666	672 284	930	4 100	6 177	556 559	4 349
November ...	1 901	2 402	3 882	726 746	842	4 979	6 937	658 992	4 307
Dezember ...	1 908	2 679	4 421	755 047	692	5 805	8 120	948 063	5 159
2012 <sup>4)</sup> Januar .....	1 241	1 503	2 461	455 593	460	2 888	3 813	407 838	3 095
Februar .....	1 599	2 032	2 959	582 323	589	4 068	5 934	520 016	3 383
März .....	2 052	2 557	3 751	736 842	802	3 857	5 822	414 071	4 366
April .....	1 973	2 446	3 727	706 027	788	3 888	5 704	499 503	4 259
Mai .....	2 384	2 973	4 535	870 192	959	5 046	7 305	635 718	4 969
Juni .....	2 142	2 667	4 147	770 499	906	6 411	8 846	715 635	4 698
Juli .....	2 242	2 887	4 413	817 895	848	4 377	6 496	684 758	4 824
August .....	2 025	2 606	3 956	750 459	744	4 015	5 929	579 961	4 469
September ..									
Oktober .....									
November ...									
Dezember ...									

<sup>1)</sup> Einschl. Wohnheime. - <sup>2)</sup> Im Vergleich zu früheren Veröffentlichungen feststellbare Abweichungen im Ergebnismittel resultieren aus einer nachträglichen maschinellen Umsetzung der gemeldeten DM-Beträge in Euro-Werte in den Einzeldatensätzen. - <sup>3)</sup> In Wohn- und Nichtwohngebäuden einschl. Baumaßnahmen an bestehenden Gebäuden. - <sup>4)</sup> Bitte die Hinweise im Erläuterungsteil (Seite 3) beachten.

3. Baugenehmigungen<sup>1)</sup> für Wohn- und Nichtwohngebäude

Lfd. Nr.	Gebäudeart Bauherr	Errichtung neuer				
		Gebäude	Rauminhalt	Nutzfläche	Wohnungen	
					insgesamt	Wohnfläche
		Anzahl	1 000 m <sup>3</sup>	100 m <sup>2</sup>	Anzahl	100 m <sup>2</sup>

## Wohnbau

1	Wohngebäude mit 1 Wohnung .....	1 603	1 534	780	1 603	2 517
2	Wohngebäude mit 2 Wohnungen .....	203	272	128	406	461
3	Wohngebäude mit 3 oder mehr Wohnungen .....	211	758	272	1 663	1 367
4	Wohnheime .....	8	41	11	284	70
<b>5</b>	<b>Wohngebäude insgesamt .....</b>	<b>2 025</b>	<b>2 606</b>	<b>1 192</b>	<b>3 956</b>	<b>4 415</b>
6	darunter mit Eigentumswohnungen .....	139	566	205	1 219	1 021
7	im Freistellungs- bzw. Zustimmungsverfahren <sup>2)</sup> .....	537	580	302	754	953
	Von den Wohngebäuden entfielen auf:					
8	Öffentliche Bauherren .....	3	7	-	18	15
9	Unternehmen .....	397	853	325	1 814	1 531
10	davon Wohnungsunternehmen .....	345	759	277	1 684	1 382
11	Immobilienfonds .....	1	1	-	1	2
12	sonstige Unternehmen .....	51	93	47	129	147
13	Private Haushalte .....	1 622	1 730	862	2 065	2 844
14	Organisationen ohne Erwerbszweck .....	3	16	5	59	25

## Nichtwohnbau

15	Anstaltsgebäude .....	3	33	68	-	-
16	Büro- und Verwaltungsgebäude .....	33	256	522	19	19
17	Landwirtschaftliche Betriebsgebäude .....	202	682	998	3	3
18	Nichtlandwirtschaftliche Betriebsgebäude .....	428	2 744	3 844	50	51
19	darunter Fabrik- und Werkstattgebäude .....	92	906	1 165	10	12
20	Handels- und Lagergebäude .....	219	1 519	1 886	30	30
21	Hotels und Gaststätten .....	15	63	131	5	5
22	Sonstige Nichtwohngebäude .....	78	300	498	7	9
<b>23</b>	<b>Nichtwohngebäude insgesamt .....</b>	<b>744</b>	<b>4 015</b>	<b>5 929</b>	<b>79</b>	<b>82</b>
24	darunter im Freistellungs- bzw. Zustimmungsverfahren <sup>2)</sup> .....	66	248	395	7	9
	Von den Nichtwohngebäuden entfielen auf:					
25	Öffentliche Bauherren .....	69	264	454	3	3
26	Unternehmen .....	471	3 312	4 764	51	53
27	davon Land- und Forstwirtschaft, Tierhaltung, Fischerei .....	206	682	1 000	3	3
28	Produzierendes Gewerbe .....	115	1 273	1 750	8	8
29	Handel, Kreditinstitute und Versicherungsgewerbe, Dienstleistungen, Verkehr und Nachrichtenübermittlung, Wohnungsunternehmen und Immobilienfonds .....	150	1 357	2 014	40	42
30	Private Haushalte .....	179	344	542	22	23
31	Organisationen ohne Erwerbszweck .....	25	95	169	3	3

<sup>1)</sup> Bitte die Hinweise im Erläuterungsteil (Seite 3) beachten. - <sup>1)</sup> Einschl. Küchen. - <sup>2)</sup> Genehmigungsfreistellung nach Artikel 58 bzw. bauaufsichtliche Zustimmung nach

## in Bayern im August 2012 nach Gebäudearten und Bauherren

Gebäude		Alle Baumaßnahmen						Lfd. Nr.
Wohnräume <sup>1)</sup>	Veranschlagte Kosten der Bauwerke	Gebäude/ Baumaßnahmen	Nutzfläche	Wohnungen		Wohnräume <sup>1)</sup>	Veranschlagte Kosten der Bauwerke	
				insgesamt	Wohnfläche			
Anzahl	1 000 €	Anzahl	100 m <sup>2</sup>	Anzahl	100 m <sup>2</sup>	Anzahl	1 000 €	
<b>Wohnbau</b>								
9 758	441 610	X	X	X	X	X	X	1
1 892	81 000	X	X	X	X	X	X	2
5 557	214 241	X	X	X	X	X	X	3
296	13 608	11	6	326	75	342	14 843	4
<b>17 503</b>	<b>750 459</b>	<b>2 889</b>	<b>1 091</b>	<b>4 343</b>	<b>4 983</b>	<b>19 516</b>	<b>857 415</b>	<b>5</b>
4 121	157 962	193	188	1 237	1 068	4 256	172 084	6
3 870	160 772	592	298	779	981	3 998	164 803	7
61	2 721	3	-	18	15	61	2 721	8
6 084	240 314	501	262	1 917	1 661	6 574	270 632	9
5 555	212 537	419	226	1 774	1 484	5 927	237 772	10
6	317	3	0	2	3	15	581	11
523	27 460	79	36	141	174	632	32 279	12
11 245	500 919	2 382	824	2 349	3 281	12 768	577 557	13
113	6 505	3	5	59	25	113	6 505	14
<b>Nichtwohnbau</b>								
-	11 556	11	98	27	8	11	19 124	15
73	119 767	74	567	21	29	85	142 684	16
10	37 574	261	1 078	7	6	30	43 059	17
176	302 995	597	4 070	55	61	188	334 753	18
41	108 290	135	1 237	12	15	47	117 434	19
102	128 461	293	2 009	39	43	140	141 245	20
14	20 996	39	148	- 1	- 2	- 17	28 678	21
29	108 069	149	526	16	16	53	178 314	22
<b>288</b>	<b>579 961</b>	<b>1 092</b>	<b>6 339</b>	<b>126</b>	<b>118</b>	<b>367</b>	<b>717 934</b>	<b>23</b>
35	26 533	81	397	13	16	66	27 864	24
12	91 201	119	471	- 1	0	- 3	152 894	25
175	419 665	651	5 054	59	69	200	465 753	26
10	38 121	259	1 087	6	6	22	45 658	27
34	142 099	160	1 844	6	7	30	153 451	28
131	239 445	232	2 123	47	56	148	266 644	29
91	39 802	276	601	36	36	137	51 038	30
10	29 293	46	213	32	13	33	48 249	31

Artikel 73 der Bayerischen Bauordnung (BayBO).

4. Baugenehmigungen<sup>1)</sup> für Wohn- und Nichtwohngebäude

Schl.- Nr.	Gebiet	Errichtung neuer Wohngebäude								
		insgesamt <sup>1)</sup>					darunter mit 1 oder 2 Wohnungen			
		Gebäude	Raum- inhalt	Woh- nungen	Wohn- fläche	Veran- schlagte Kosten	Gebäude	Raum- inhalt	Woh- nungen	Wohn- fläche
		Anzahl	1 000 m <sup>3</sup>	Anzahl	100 m <sup>2</sup>	1 000 €	Anzahl	1 000 m <sup>3</sup>	Anzahl	100 m <sup>2</sup>

## Zusammenstellung nach Regierungsbezirken

1	Oberbayern .....	722	989	1 495	1 665	309 141	631	651	714	1 064
2	Niederbayern .....	234	281	337	445	73 612	221	236	239	370
3	Oberpfalz .....	214	257	354	433	65 330	196	203	216	326
4	Oberfranken .....	121	158	260	269	47 140	108	101	122	178
5	Mittelfranken .....	282	347	654	620	94 454	252	229	268	401
6	Unterfranken .....	200	217	302	389	64 667	182	177	208	303
7	Schwaben .....	252	357	554	594	96 115	216	210	242	335
	<b>Bayern</b>	<b>2 025</b>	<b>2 606</b>	<b>3 956</b>	<b>4 415</b>	<b>750 459</b>	<b>1 806</b>	<b>1 806</b>	<b>2 009</b>	<b>2 978</b>
	Kreisfreie Städte .....	337	591	1 326	1 084	188 491	240	217	266	381
	darunter Großstädte <sup>3)</sup> .....	249	449	1 066	843	145 705	173	158	192	276
	Landkreise .....	1 688	2 015	2 630	3 331	561 968	1 566	1 589	1 743	2 597

## Regierungsbezirk Oberbayern

## Kreisfreie Städte

161	Ingolstadt .....	30	50	118	85	14 269	20	19	22	33
162	München .....	113	180	343	335	74 999	88	79	98	141
163	Rosenheim .....	12	28	54	47	8 261	7	8	9	13
	<b>Zusammen</b>	<b>155</b>	<b>257</b>	<b>515</b>	<b>467</b>	<b>97 529</b>	<b>115</b>	<b>106</b>	<b>129</b>	<b>186</b>

## Landkreise

171	Altötting .....	18	26	47	43	6 917	17	16	17	27
172	Berchtesgadener Land .....	21	22	27	33	.	20	21	24	31
173	Bad Tölz-Wolfratshausen .....	23	33	52	58	9 789	19	22	23	39
174	Dachau .....	47	62	86	105	17 542	43	43	50	71
175	Ebersberg .....	30	30	33	51	9 818	30	30	33	51
176	Eichstätt .....	22	26	32	41	7 902	20	22	22	33
177	Erding .....	36	54	64	87	15 212	34	46	45	73
178	Freising .....	33	37	40	57	10 403	32	35	34	54
179	Fürstenfeldbruck .....	19	43	69	62	12 961	13	13	14	20
180	Garmisch-Partenkirchen .....	6	7	10	11	.	5	6	7	9
181	Landsberg am Lech .....	19	19	25	33	6 023	18	18	21	30
182	Miesbach .....	17	23	34	40	6 634	15	15	16	23
183	Mühldorf a. Inn .....	29	38	46	61	9 435	28	30	30	47
184	München .....	47	60	74	102	18 665	42	45	43	74
185	Neuburg-Schrobenhausen .....	22	26	35	42	7 390	20	19	21	31
186	Pfaffenhofen a.d. Ilm .....	35	43	64	74	12 332	31	31	36	51
187	Rosenheim .....	42	45	63	76	13 499	38	33	43	57
188	Starnberg .....	21	33	38	56	10 325	19	26	24	44
189	Traunstein .....	56	77	106	120	20 796	49	53	55	77
190	Weilheim-Schongau .....	24	26	35	43	7 677	23	22	27	37
	<b>Zusammen</b>	<b>567</b>	<b>732</b>	<b>980</b>	<b>1 198</b>	<b>211 612</b>	<b>516</b>	<b>545</b>	<b>585</b>	<b>878</b>
1	<b>Oberbayern .....</b>	<b>722</b>	<b>989</b>	<b>1 495</b>	<b>1 665</b>	<b>309 141</b>	<b>631</b>	<b>651</b>	<b>714</b>	<b>1 064</b>

<sup>1)</sup> Bitte die Hinweise im Erläuterungsteil (Seite 3) beachten. - <sup>1)</sup> Einschl. Wohnheime. - <sup>2)</sup> Genehmigungsfreistellung nach Artikel 58 bzw. bauaufsichtliche Zustimmung nach

## in Bayern im August 2012 nach Kreisen

noch: Errichtung neuer Wohngebäude		Errichtung neuer Nichtwohngebäude					Alle Baumaßnahmen						Schl.-Nr.
darunter mit Eigentumswohnungen		Gebäude	Raum-inhalt	Nutz-fläche	Woh-nungen	Veran-schlagte Kosten	Gebäude/Baumaß-nahmen	Nutz-fläche	Woh-nungen	darunter im Frei-stellungs-bzw. Zu-stimmungs-verfahren <sup>2)</sup>	Wohn-fläche	Veran-schlagte Kosten	
Gebäude	Woh-nungen												
Anzahl		1 000 m <sup>3</sup>	100 m <sup>2</sup>	Anzahl	1 000 €	Anzahl	100 m <sup>2</sup>	Anzahl	100 m <sup>2</sup>	1 000 €			

## Zusammenstellung nach Regierungsbezirken

59	502	191	1 222	1 976	35	237 101	1 274	2 468	1 705	354	1 915	614 420	1
11	89	148	933	1 144	1	81 788	529	1 354	376	90	509	175 144	2
10	97	94	390	555	2	58 060	401	706	374	68	489	140 521	3
6	49	45	212	355	12	35 927	287	427	297	24	325	93 538	4
17	154	73	352	557	12	62 498	498	817	723	69	704	188 159	5
10	63	87	360	547	4	41 611	468	680	376	74	485	175 212	6
26	265	106	544	795	13	62 976	524	977	618	113	673	188 355	7
<b>139</b>	<b>1 219</b>	<b>744</b>	<b>4 015</b>	<b>5 929</b>	<b>79</b>	<b>579 961</b>	<b>3 981</b>	<b>7 430</b>	<b>4 469</b>	<b>792</b>	<b>5 101</b>	<b>1 575 349</b>	
70	630	97	909	1 510	17	165 648	745	1 771	1 527	33	1 319	439 114	
58	541	64	486	977	16	109 589	536	1 111	1 246	10	1 033	326 440	
69	589	647	3 106	4 419	62	414 313	3 236	5 659	2 942	759	3 782	1 136 235	

## Regierungsbezirk Oberbayern

4	22	5	14	26	-	4 541	44	27	183	2	103	21 093	161
21	188	25	245	558	2	54 149	215	581	350	-	384	153 614	162
2	14	-	-	-	-	-	25	28	56	4	53	9 504	163
<b>27</b>	<b>224</b>	<b>30</b>	<b>259</b>	<b>584</b>	<b>2</b>	<b>58 690</b>	<b>284</b>	<b>637</b>	<b>589</b>	<b>6</b>	<b>540</b>	<b>184 211</b>	
1	30	3	19	26	-	2 680	28	35	50	41	49	10 583	171
-	-	6	15	26	3	2 998	51	43	41	11	47	12 312	172
3	24	7	16	23	1	2 493	44	45	58	5	71	14 073	173
4	36	11	368	381	5	29 203	65	420	95	18	114	47 618	174
-	-	4	21	41	7	3 388	51	55	48	2	71	15 047	175
2	10	5	9	15	1	2 710	30	23	35	6	44	10 911	176
-	-	12	41	76	3	6 825	54	108	70	35	94	22 724	177
-	-	15	41	65	-	9 148	60	84	48	2	65	20 609	178
4	39	3	17	27	3	3 440	38	42	78	6	70	18 971	179
-	-	2	3	4	1	.	8	8	11	2	12	2 785	180
-	-	7	41	56	1	3 515	41	75	30	16	37	10 885	181
2	18	11	27	40	1	4 071	36	52	45	12	52	11 805	182
1	16	9	19	29	-	1 912	44	95	47	31	63	13 465	183
3	25	10	115	250	-	70 333	80	286	76	9	109	91 903	184
2	14	9	20	34	1	3 802	38	46	39	11	46	11 928	185
2	14	6	18	25	-	1 556	51	42	69	12	83	15 309	186
3	16	16	53	80	3	8 920	70	102	76	31	95	25 414	187
2	14	2	12	27	-	.	48	46	37	4	60	19 639	188
2	14	13	73	119	2	13 584	107	160	125	68	142	41 899	189
1	8	10	34	48	1	3 459	46	65	38	26	51	12 329	190
<b>32</b>	<b>278</b>	<b>161</b>	<b>963</b>	<b>1 393</b>	<b>33</b>	<b>178 411</b>	<b>990</b>	<b>1 832</b>	<b>1 116</b>	<b>348</b>	<b>1 375</b>	<b>430 209</b>	
<b>59</b>	<b>502</b>	<b>191</b>	<b>1 222</b>	<b>1 976</b>	<b>35</b>	<b>237 101</b>	<b>1 274</b>	<b>2 468</b>	<b>1 705</b>	<b>354</b>	<b>1 915</b>	<b>614 420</b>	<b>1</b>

Noch: 4. Baugenehmigungen<sup>1)</sup> für Wohn- und Nichtwohngebäude

Schl.- Nr.	Gebiet	Errichtung neuer Wohngebäude								
		insgesamt <sup>1)</sup>					darunter mit 1 oder 2 Wohnungen			
		Gebäude	Raum- inhalt	Woh- nungen	Wohn- fläche	Veran- schlagte Kosten	Gebäude	Raum- inhalt	Woh- nungen	Wohn- fläche
		Anzahl	1 000 m <sup>3</sup>	Anzahl	100 m <sup>2</sup>	1 000 €	Anzahl	1 000 m <sup>3</sup>	Anzahl	100 m <sup>2</sup>

## Regierungsbezirk Niederbayern

## Kreisfreie Städte

261	Landshut .....	3	10	18	16	2 598	-	-	-	-
262	Passau .....	8	7	13	14	2 008	7	5	7	10
263	Straubing .....	14	17	23	28	5 084	12	10	12	17
	<b>Zusammen</b>	<b>25</b>	<b>34</b>	<b>54</b>	<b>58</b>	<b>9 690</b>	<b>19</b>	<b>15</b>	<b>19</b>	<b>27</b>

## Landkreise

271	Deggendorf .....	28	30	43	53	8 595	26	26	30	44
272	Freyung-Grafenau .....	7	6	8	11	1 516	7	6	8	11
273	Kelheim .....	26	34	35	52	8 163	24	30	27	46
274	Landshut .....	51	52	51	80	13 569	51	52	51	80
275	Passau .....	41	40	46	64	9 819	41	40	46	64
276	Regen .....	7	8	8	13	2 196	7	8	8	13
277	Rottal-Inn .....	26	44	64	66	11 838	24	27	25	41
278	Straubing-Bogen .....	14	19	19	29	4 921	13	18	16	27
279	Dingolfing-Landau .....	9	13	9	18	3 305	9	13	9	18
	<b>Zusammen</b>	<b>209</b>	<b>247</b>	<b>283</b>	<b>387</b>	<b>63 922</b>	<b>202</b>	<b>221</b>	<b>220</b>	<b>343</b>
<b>2</b>	<b>Niederbayern .....</b>	<b>234</b>	<b>281</b>	<b>337</b>	<b>445</b>	<b>73 612</b>	<b>221</b>	<b>236</b>	<b>239</b>	<b>370</b>

## Regierungsbezirk Oberpfalz

## Kreisfreie Städte

361	Amberg .....	14	11	16	20	3 303	14	11	16	20
362	Regensburg .....	8	28	83	62	6 409	1	1	1	3
363	Weiden i.d.OPf. ....	5	4	5	8	914	5	4	5	8
	<b>Zusammen</b>	<b>27</b>	<b>43</b>	<b>104</b>	<b>90</b>	<b>10 626</b>	<b>20</b>	<b>17</b>	<b>22</b>	<b>31</b>

## Landkreise

371	Amberg-Weizbach .....	32	34	38	53	8 891	32	34	38	53
372	Cham .....	28	33	37	52	7 712	26	29	28	45
373	Neumarkt i.d.OPf. ....	28	37	43	59	9 328	26	29	29	47
374	Neustadt a.d.Waldnaab .....	10	11	12	17	2 921	9	10	9	14
375	Regensburg .....	54	62	77	101	16 087	49	50	53	79
376	Schwandorf .....	32	35	40	56	9 026	31	33	34	51
377	Tirschenreuth .....	3	3	3	6	739	3	3	3	6
	<b>Zusammen</b>	<b>187</b>	<b>214</b>	<b>250</b>	<b>343</b>	<b>54 704</b>	<b>176</b>	<b>186</b>	<b>194</b>	<b>296</b>
<b>3</b>	<b>Oberpfalz .....</b>	<b>214</b>	<b>257</b>	<b>354</b>	<b>433</b>	<b>65 330</b>	<b>196</b>	<b>203</b>	<b>216</b>	<b>326</b>

<sup>1)</sup> Bitte die Hinweise im Erläuterungsteil (Seite 3) beachten. - <sup>1)</sup> Einschl. Wohnheime. - <sup>2)</sup> Genehmigungsfreistellung nach Artikel 58 bzw. bauaufsichtliche Zustimmung nach

## in Bayern im August 2012 nach Kreisen

noch: Errichtung neuer Wohngebäude		Errichtung neuer Nichtwohngebäude					Alle Baumaßnahmen						Schl.-Nr.
darunter mit Eigentumswohnungen		Gebäude	Rauminhalt	Nutzfläche	Wohnungen	Veranschlagte Kosten	Gebäude/Baumaßnahmen	Nutzfläche	Wohnungen	darunter im Freistellungs- bzw. Zustimmungsv erfahren <sup>2)</sup>	Wohnfläche	Veranschlagte Kosten	
Gebäude	Wohnungen												
Anzahl		1 000 m <sup>3</sup>	100 m <sup>2</sup>	Anzahl	1 000 €	Anzahl	100 m <sup>2</sup>	Anzahl	100 m <sup>2</sup>	1 000 €			

## Regierungsbezirk Niederbayern

3	18	-	-	-	-	-	3	10	18	-	16	2 598	261
1	6	5	10	20	1	2 463	24	25	14	1	23	6 674	262
1	5	5	232	239	-	23 363	23	247	23	1	30	28 709	263
<b>5</b>	<b>29</b>	<b>10</b>	<b>243</b>	<b>259</b>	<b>1</b>	<b>25 826</b>	<b>50</b>	<b>282</b>	<b>55</b>	<b>2</b>	<b>68</b>	<b>37 981</b>	
2	13	23	45	84	-	7 008	62	100	48	15	60	17 361	271
-	-	8	17	28	-	1 800	33	37	12	2	20	5 455	272
1	5	8	33	46	-	2 020	44	81	43	3	60	11 809	273
-	-	24	126	167	-	12 003	87	201	55	18	87	28 468	274
-	-	17	100	124	-	9 599	79	153	55	34	74	21 272	275
-	-	11	28	42	-	3 000	27	42	10	1	17	7 067	276
2	39	16	69	92	-	5 190	68	128	66	14	70	19 060	277
1	3	17	85	124	-	8 023	46	135	23	1	35	14 902	278
-	-	14	188	178	-	7 319	33	196	9	-	18	11 769	279
<b>6</b>	<b>60</b>	<b>138</b>	<b>691</b>	<b>886</b>	<b>-</b>	<b>55 962</b>	<b>479</b>	<b>1 073</b>	<b>321</b>	<b>88</b>	<b>441</b>	<b>137 163</b>	
<b>11</b>	<b>89</b>	<b>148</b>	<b>933</b>	<b>1 144</b>	<b>1</b>	<b>81 788</b>	<b>529</b>	<b>1 354</b>	<b>376</b>	<b>90</b>	<b>509</b>	<b>175 144</b>	<b>2</b>

## Regierungsbezirk Oberpfalz

-	-	2	3	4	-	.	18	40	17	11	20	5 155	361
6	74	6	71	89	-	12 263	30	87	82	-	76	23 119	362
-	-	2	16	29	-	.	9	31	5	-	11	2 925	363
<b>6</b>	<b>74</b>	<b>10</b>	<b>90</b>	<b>122</b>	<b>-</b>	<b>14 654</b>	<b>57</b>	<b>157</b>	<b>104</b>	<b>11</b>	<b>107</b>	<b>31 199</b>	
-	-	8	31	50	-	3 612	50	68	42	21	58	15 948	371
2	9	22	36	54	-	3 853	73	75	44	5	63	14 024	372
2	14	14	39	63	1	2 973	50	75	45	3	64	13 330	373
-	-	10	16	23	-	2 735	30	31	15	1	21	6 203	374
-	-	17	100	125	-	9 936	84	158	79	12	108	28 453	375
-	-	8	47	72	1	12 929	44	95	42	14	61	22 593	376
-	-	5	31	46	-	7 368	13	47	3	1	8	8 771	377
<b>4</b>	<b>23</b>	<b>84</b>	<b>300</b>	<b>433</b>	<b>2</b>	<b>43 406</b>	<b>344</b>	<b>549</b>	<b>270</b>	<b>57</b>	<b>382</b>	<b>109 322</b>	
<b>10</b>	<b>97</b>	<b>94</b>	<b>390</b>	<b>555</b>	<b>2</b>	<b>58 060</b>	<b>401</b>	<b>706</b>	<b>374</b>	<b>68</b>	<b>489</b>	<b>140 521</b>	<b>3</b>

Artikel 73 der Bayerischen Bauordnung (BayBO).

Noch: 4. Baugenehmigungen<sup>1)</sup> für Wohn- und Nichtwohngebäude

Schl.-Nr.	Gebiet	Errichtung neuer Wohngebäude								
		insgesamt <sup>1)</sup>					darunter mit 1 oder 2 Wohnungen			
		Gebäude	Raum-inhalt	Woh-nungen	Wohn-fläche	Veran-schlagte Kosten	Gebäude	Raum-inhalt	Woh-nungen	Wohn-fläche
		Anzahl	1 000 m <sup>3</sup>	Anzahl	100 m <sup>2</sup>	1 000 €	Anzahl	1 000 m <sup>3</sup>	Anzahl	100 m <sup>2</sup>

## Regierungsbezirk Oberfranken

## Kreisfreie Städte

461	Bamberg .....	5	24	32	33	8 021	3	4	5	7
462	Bayreuth .....	7	21	68	37	6 409	1	1	1	2
463	Coburg .....	4	3	4	5	.	4	3	4	5
464	Hof .....	1	1	1	2	.	1	1	1	2
	<b>Zusammen</b>	<b>17</b>	<b>49</b>	<b>105</b>	<b>77</b>	<b>15 538</b>	<b>9</b>	<b>9</b>	<b>11</b>	<b>16</b>

## Landkreise

471	Bamberg .....	30	32	39	52	8 693	28	27	33	45
472	Bayreuth .....	17	15	18	28	4 500	17	15	18	28
473	Coburg .....	4	4	4	6	968	4	4	4	6
474	Forchheim .....	25	24	31	42	7 313	24	23	28	39
475	Hof .....	7	7	8	13	2 233	7	7	8	13
476	Kronach .....	3	2	3	4	.	3	2	3	4
477	Kulmbach .....	6	5	6	11	1 678	6	5	6	11
478	Lichtenfels .....	10	14	30	26	3 837	9	9	10	15
479	Wunsiedel i.Fichtelgebirge .....	2	5	16	11	.	1	1	1	1
	<b>Zusammen</b>	<b>104</b>	<b>109</b>	<b>155</b>	<b>193</b>	<b>31 602</b>	<b>99</b>	<b>92</b>	<b>111</b>	<b>162</b>
<b>4</b>	<b>Oberfranken .....</b>	<b>121</b>	<b>158</b>	<b>260</b>	<b>269</b>	<b>47 140</b>	<b>108</b>	<b>101</b>	<b>122</b>	<b>178</b>

## Regierungsbezirk Mittelfranken

## Kreisfreie Städte

561	Ansbach .....	2	2	2	5	.	2	2	2	5
562	Erlangen .....	11	24	143	46	7 363	5	5	5	8
563	Fürth .....	9	10	18	19	.	8	6	8	10
564	Nürnberg .....	39	74	177	134	18 715	27	26	30	45
565	Schwabach .....	-	-	-	-	-	-	-	-	-
	<b>Zusammen</b>	<b>61</b>	<b>111</b>	<b>340</b>	<b>204</b>	<b>29 923</b>	<b>42</b>	<b>39</b>	<b>45</b>	<b>68</b>

## Landkreise

571	Ansbach .....	27	26	30	43	7 655	27	26	30	43
572	Erlangen-Höchstadt .....	43	42	49	71	11 786	41	38	43	65
573	Fürth .....	32	46	82	85	12 845	26	21	28	38
574	Nürnberger Land .....	62	57	71	108	15 211	61	51	63	99
575	Neustadt a.d.Aisch-Bad Windsheim .....	10	10	11	17	2 816	10	10	11	17
576	Roth .....	27	26	31	43	6 596	26	25	28	40
577	Weißenburg-Gunzenhausen .....	20	29	40	49	7 622	19	19	20	30
	<b>Zusammen</b>	<b>221</b>	<b>236</b>	<b>314</b>	<b>416</b>	<b>64 531</b>	<b>210</b>	<b>191</b>	<b>223</b>	<b>333</b>
<b>5</b>	<b>Mittelfranken .....</b>	<b>282</b>	<b>347</b>	<b>654</b>	<b>620</b>	<b>94 454</b>	<b>252</b>	<b>229</b>	<b>268</b>	<b>401</b>

<sup>1)</sup> Bitte die Hinweise im Erläuterungsteil (Seite 3) beachten. - <sup>1)</sup> Einschl. Wohnheime. - <sup>2)</sup> Genehmigungsfreistellung nach Artikel 58 bzw. bauaufsichtliche Zustimmung nach



## in Bayern im August 2012 nach Kreisen

noch: Errichtung neuer Wohngebäude		Errichtung neuer Nichtwohngebäude					Alle Baumaßnahmen						Schl.-Nr.
darunter mit Eigentumswohnungen		Gebäude	Rauminhalt	Nutzfläche	Wohnungen	Veranschlagte Kosten	Gebäude/Baumaßnahmen	Nutzfläche	Wohnungen	darunter im Freistellungs- bzw. Zustimmungsv erfahren <sup>2)</sup>	Wohnfläche	Veranschlagte Kosten	
Gebäude	Wohnungen												
Anzahl		1 000 m <sup>3</sup>	100 m <sup>2</sup>	Anzahl	1 000 €	Anzahl	100 m <sup>2</sup>	Anzahl	100 m <sup>2</sup>	1 000 €			

## Regierungsbezirk Oberfranken

2	27	-	-	-	-	-	7	5	33	-	36	8 336	461
3	19	1	2	6	-	.	22	14	70	-	40	8 155	462
-	-	1	48	67	-	.	11	76	4	2	5	10 360	463
-	-	2	9	12	-	.	9	13	1	-	2	2 538	464
<b>5</b>	<b>46</b>	<b>4</b>	<b>58</b>	<b>86</b>	<b>-</b>	<b>10 930</b>	<b>49</b>	<b>108</b>	<b>108</b>	<b>2</b>	<b>83</b>	<b>29 389</b>	
1	3	7	20	43	1	2 492	56	59	44	1	61	12 262	471
-	-	7	8	14	-	.	33	22	21	5	33	6 223	472
-	-	1	4	6	-	.	12	8	5	2	8	1 513	473
-	-	3	10	20	-	2 455	38	31	33	10	45	10 991	474
-	-	10	23	36	11	6 184	29	42	19	2	23	9 341	475
-	-	3	10	14	-	892	18	13	6	-	11	2 588	476
-	-	-	-	-	-	-	12	1	9	1	16	2 098	477
-	-	7	61	109	-	10 451	25	115	32	1	30	14 967	478
-	-	3	19	26	-	1 489	15	27	20	-	16	4 166	479
<b>1</b>	<b>3</b>	<b>41</b>	<b>154</b>	<b>269</b>	<b>12</b>	<b>24 997</b>	<b>238</b>	<b>319</b>	<b>189</b>	<b>22</b>	<b>242</b>	<b>64 149</b>	
<b>6</b>	<b>49</b>	<b>45</b>	<b>212</b>	<b>355</b>	<b>12</b>	<b>35 927</b>	<b>287</b>	<b>427</b>	<b>297</b>	<b>24</b>	<b>325</b>	<b>93 538</b>	<b>4</b>

## Regierungsbezirk Mittelfranken

-	-	1	3	5	-	.	13	12	13	-	18	3 812	561
-	-	1	1	2	-	.	22	10	144	-	50	8 683	562
1	10	-	-	-	-	-	21	8	22	-	25	4 620	563
11	91	17	104	178	8	23 600	95	278	220	-	166	56 898	564
-	-	2	26	31	-	.	6	30	-	-	1	7 474	565
<b>12</b>	<b>101</b>	<b>21</b>	<b>134</b>	<b>215</b>	<b>8</b>	<b>31 040</b>	<b>157</b>	<b>338</b>	<b>399</b>	<b>-</b>	<b>261</b>	<b>81 487</b>	
-	-	13	69	109	2	13 356	55	133	23	2	46	25 355	571
1	3	10	24	44	1	5 982	67	65	58	21	84	20 542	572
2	22	3	7	17	-	1 513	43	42	84	15	88	14 982	573
1	8	6	61	78	1	4 841	84	115	72	19	109	21 726	574
-	-	10	33	51	-	3 213	22	57	11	-	17	6 184	575
-	-	4	8	15	-	1 157	33	29	32	6	44	7 858	576
1	20	6	17	27	-	1 396	37	38	44	6	55	10 025	577
<b>5</b>	<b>53</b>	<b>52</b>	<b>218</b>	<b>342</b>	<b>4</b>	<b>31 458</b>	<b>341</b>	<b>479</b>	<b>324</b>	<b>69</b>	<b>444</b>	<b>106 672</b>	
<b>17</b>	<b>154</b>	<b>73</b>	<b>352</b>	<b>557</b>	<b>12</b>	<b>62 498</b>	<b>498</b>	<b>817</b>	<b>723</b>	<b>69</b>	<b>704</b>	<b>188 159</b>	<b>5</b>

Noch: 4. Baugenehmigungen<sup>1)</sup> für Wohn- und Nichtwohngebäude

Schl.-Nr.	Gebiet	Errichtung neuer Wohngebäude								
		insgesamt <sup>1)</sup>					darunter mit 1 oder 2 Wohnungen			
		Gebäude	Rauminhalt	Wohnungen	Wohnfläche	Veranschlagte Kosten	Gebäude	Rauminhalt	Wohnungen	Wohnfläche
		Anzahl	1 000 m <sup>3</sup>	Anzahl	100 m <sup>2</sup>	1 000 €	Anzahl	1 000 m <sup>3</sup>	Anzahl	100 m <sup>2</sup>
<b>Regierungsbezirk Unterfranken</b>										
<b>Kreisfreie Städte</b>										
661	Aschaffenburg .....	5	6	9	10	1 696	4	4	5	6
662	Schweinfurt .....	-	-	-	-	-	-	-	-	-
663	Würzburg .....	15	21	43	44	6 640	10	9	12	14
	<b>Zusammen</b>	<b>20</b>	<b>26</b>	<b>52</b>	<b>53</b>	<b>8 336</b>	<b>14</b>	<b>13</b>	<b>17</b>	<b>20</b>
<b>Landkreise</b>										
671	Aschaffenburg .....	19	22	30	42	6 385	15	14	15	26
672	Bad Kissingen .....	10	10	12	18	2 997	10	10	12	18
673	Rhön-Grabfeld .....	4	3	4	6	959	4	3	4	6
674	Haßberge .....	25	24	28	40	7 004	25	24	28	40
675	Kitzingen .....	22	23	25	41	7 164	21	22	22	39
676	Miltenberg .....	20	22	30	40	6 611	18	17	19	30
677	Main-Spessart .....	22	26	31	43	7 479	21	24	28	40
678	Schweinfurt .....	27	28	43	48	7 914	25	21	27	36
679	Würzburg .....	31	32	47	57	9 818	29	27	36	48
	<b>Zusammen</b>	<b>180</b>	<b>191</b>	<b>250</b>	<b>335</b>	<b>56 331</b>	<b>168</b>	<b>164</b>	<b>191</b>	<b>283</b>
6	<b>Unterfranken .....</b>	<b>200</b>	<b>217</b>	<b>302</b>	<b>389</b>	<b>64 667</b>	<b>182</b>	<b>177</b>	<b>208</b>	<b>303</b>
<b>Regierungsbezirk Schwaben</b>										
<b>Kreisfreie Städte</b>										
761	Augsburg .....	24	61	141	119	14 230	14	13	16	23
762	Kaufbeuren .....	6	7	13	13	.	5	4	5	7
763	Kempten (Allgäu) .....	1	1	1	1	.	1	1	1	1
764	Memmingen .....	1	1	1	2	.	1	1	1	2
	<b>Zusammen</b>	<b>32</b>	<b>71</b>	<b>156</b>	<b>135</b>	<b>16 849</b>	<b>21</b>	<b>20</b>	<b>23</b>	<b>33</b>
<b>Landkreise</b>										
771	Aichach-Friedberg .....	13	12	13	19	3 742	13	12	13	19
772	Augsburg .....	43	64	93	104	17 650	34	35	38	55
773	Dillingen a.d.Donau .....	11	11	11	17	3 080	11	11	11	17
774	Günzburg .....	22	18	25	30	4 826	22	18	25	30
775	Neu-Ulm .....	31	43	61	69	12 531	28	28	34	45
776	Lindau (Bodensee) .....	14	11	16	20	3 244	13	9	13	17
777	Ostallgäu .....	27	33	49	56	9 314	24	24	28	39
778	Unterallgäu .....	36	57	86	89	14 404	32	32	35	51
779	Donau-Ries .....	9	9	10	13	2 352	9	9	10	13
780	Oberallgäu .....	14	29	34	44	8 123	9	11	12	18
	<b>Zusammen</b>	<b>220</b>	<b>287</b>	<b>398</b>	<b>459</b>	<b>79 266</b>	<b>195</b>	<b>190</b>	<b>219</b>	<b>302</b>
7	<b>Schwaben .....</b>	<b>252</b>	<b>357</b>	<b>554</b>	<b>594</b>	<b>96 115</b>	<b>216</b>	<b>210</b>	<b>242</b>	<b>335</b>

<sup>1)</sup> Bitte die Hinweise im Erläuterungsteil (Seite 3) beachten. - <sup>1)</sup> Einschl. Wohnheime. - <sup>2)</sup> Genehmigungsfreistellung nach Artikel 58 bzw. bauaufsichtliche Zustimmung nach

## in Bayern im August 2012 nach Kreisen

noch: Errichtung neuer Wohngebäude		Errichtung neuer Nichtwohngebäude					Alle Baumaßnahmen						Schl.-Nr.
darunter mit Eigentumswohnungen		Gebäude	Rauminhalt	Nutzfläche	Wohnungen	Veranschlagte Kosten	Gebäude/Baumaßnahmen	Nutzfläche	Wohnungen	darunter im Freistellungs- bzw. Zustimmungsv erfahren <sup>2)</sup>	Wohnfläche	Veranschlagte Kosten	
Gebäude	Wohnungen												
Anzahl		1 000 m <sup>3</sup>	100 m <sup>2</sup>	Anzahl	1 000 €	Anzahl	100 m <sup>2</sup>	Anzahl	100 m <sup>2</sup>	1 000 €			
<b>Regierungsbezirk Unterfranken</b>													
-	-	3	29	64	-	4 502	13	69	10	-	12	6 808	661
-	-	1	3	7	-	.	5	6	1	-	2	1 648	662
5	31	3	9	20	-	.	25	1	71	5	74	23 412	663
<b>5</b>	<b>31</b>	<b>7</b>	<b>40</b>	<b>92</b>	<b>-</b>	<b>8 087</b>	<b>43</b>	<b>77</b>	<b>82</b>	<b>5</b>	<b>87</b>	<b>31 868</b>	
3	12	2	83	83	-	.	35	119	36	8	50	14 604	671
-	-	12	20	40	-	2 917	36	51	12	3	21	7 524	672
-	-	7	28	43	-	3 513	22	47	6	1	11	6 680	673
-	-	19	81	97	-	9 690	69	113	33	4	48	19 436	674
-	-	17	32	66	-	3 124	59	82	28	9	48	12 056	675
1	8	3	21	36	-	3 085	33	50	33	5	43	11 088	676
-	-	11	42	67	3	4 037	66	82	44	4	58	47 278	677
1	12	4	1	3	-	.	46	17	48	24	54	9 726	678
-	-	5	10	20	1	1 920	59	42	54	11	63	14 952	679
<b>5</b>	<b>32</b>	<b>80</b>	<b>320</b>	<b>455</b>	<b>4</b>	<b>33 524</b>	<b>425</b>	<b>603</b>	<b>294</b>	<b>69</b>	<b>398</b>	<b>143 344</b>	
<b>10</b>	<b>63</b>	<b>87</b>	<b>360</b>	<b>547</b>	<b>4</b>	<b>41 611</b>	<b>468</b>	<b>680</b>	<b>376</b>	<b>74</b>	<b>485</b>	<b>175 212</b>	<b>6</b>
<b>Regierungsbezirk Schwaben</b>													
10	125	7	44	106	6	12 396	84	119	174	3	155	35 001	761
-	-	1	1	3	-	.	9	3	14	4	14	2 725	762
-	-	3	6	9	-	.	5	9	1	-	2	997	763
-	-	4	34	36	-	2 730	7	42	1	-	2	4 256	764
<b>10</b>	<b>125</b>	<b>15</b>	<b>85</b>	<b>154</b>	<b>6</b>	<b>16 421</b>	<b>105</b>	<b>173</b>	<b>190</b>	<b>7</b>	<b>173</b>	<b>42 979</b>	
-	-	8	64	89	-	4 362	38	100	16	2	22	10 359	771
6	40	6	23	41	-	1 494	67	73	93	12	107	20 114	772
-	-	5	5	10	-	469	28	14	15	4	20	6 259	773
-	-	19	124	153	1	12 241	52	162	32	13	37	18 415	774
3	27	10	20	35	2	2 278	52	59	64	31	75	16 309	775
-	-	6	43	57	-	6 752	27	60	21	3	24	18 130	776
1	12	3	23	27	1	1 533	34	52	48	22	56	11 649	777
4	51	14	74	109	-	9 054	55	147	87	11	92	23 852	778
-	-	15	71	103	2	7 354	30	106	13	6	18	9 943	779
2	10	5	11	18	1	1 018	36	30	39	2	50	10 346	780
<b>16</b>	<b>140</b>	<b>91</b>	<b>459</b>	<b>642</b>	<b>7</b>	<b>46 555</b>	<b>419</b>	<b>804</b>	<b>428</b>	<b>106</b>	<b>500</b>	<b>145 376</b>	
<b>26</b>	<b>265</b>	<b>106</b>	<b>544</b>	<b>795</b>	<b>13</b>	<b>62 976</b>	<b>524</b>	<b>977</b>	<b>618</b>	<b>113</b>	<b>673</b>	<b>188 355</b>	<b>7</b>

**4a. Baugenehmigungen<sup>1)</sup> für Wohn- und Nichtwohngebäude in Bayern  
von Januar bis August 2012 nach Kreisen**

Schl.- Nr.	Gebiet	Errichtung neuer Wohngebäude					Errichtung neuer Nichtwohngebäude			Alle Baumaßnahmen	
		Gebäude <sup>1)</sup>	davon mit		Wohnungen	Wohnfläche	Gebäude	Rauminhalt	Nutzfläche	Wohnungen	darunter im Freistellungs- bzw. Zustimmungsv erfahren <sup>2)</sup>
			1 oder 2 Wohnungen	3 oder mehr Wohnungen <sup>1)</sup>							

**Zusammenstellung nach Regierungsbezirken**

1	Oberbayern .....	5 624	4 796	828	12 849	13 612	1 602	10 434	16 735	14 566	2 561
2	Niederbayern .....	1 892	1 788	104	2 951	3 623	1 249	5 205	6 967	3 255	742
3	Oberpfalz .....	1 781	1 650	131	2 772	3 387	821	4 577	5 784	3 059	612
4	Oberfranken .....	1 038	965	73	2 165	2 192	411	2 248	3 146	2 639	290
5	Mittelfranken .....	1 843	1 674	169	3 205	3 755	519	3 043	4 953	3 574	619
6	Unterfranken .....	1 355	1 251	104	2 150	2 703	552	2 458	3 766	2 559	413
7	Schwaben .....	2 126	1 910	216	3 868	4 544	940	6 614	8 495	4 421	770
	<b>Bayern</b>	<b>15 659</b>	<b>14 034</b>	<b>1 625</b>	<b>29 960</b>	<b>33 816</b>	<b>6 094</b>	<b>34 580</b>	<b>49 847</b>	<b>34 073</b>	<b>6 007</b>
	Kreisfreie Städte .....	2 656	1 985	671	9 874	8 370	684	8 420	12 659	11 550	558
	darunter Großstädte <sup>3)</sup> .....	1 743	1 209	534	7 335	6 086	465	5 694	9 168	8 566	269
	Landkreise .....	13 003	12 049	954	20 086	25 445	5 410	26 159	37 188	22 523	5 449

**Regierungsbezirk Oberbayern**

**Kreisfreie Städte**

161	Ingolstadt .....	212	149	63	702	580	34	826	1 272	802	41
162	München .....	738	474	264	3 901	3 007	243	1 937	3 588	4 633	70
163	Rosenheim .....	49	38	11	123	125	9	121	134	157	12
	<b>Zusammen</b>	<b>999</b>	<b>661</b>	<b>338</b>	<b>4 726</b>	<b>3 713</b>	<b>286</b>	<b>2 884</b>	<b>4 994</b>	<b>5 592</b>	<b>123</b>

**Landkreise**

171	Altötting .....	154	134	20	308	358	66	301	618	327	119
172	Berchtesgadener Land .....	109	99	10	162	201	51	307	405	234	58
173	Bad Tölz-Wolfratshausen .....	171	144	27	333	382	51	242	415	425	106
174	Dachau .....	282	258	24	460	565	72	819	1 017	502	71
175	Ebersberg .....	203	191	12	314	397	31	209	349	369	45
176	Eichstätt .....	307	279	28	466	608	75	329	496	506	138
177	Erding .....	321	291	30	613	696	102	741	1 344	683	257
178	Freising .....	273	248	25	449	541	82	518	797	484	59
179	Fürstenfeldbruck .....	188	160	28	428	465	45	392	585	487	74
180	Garmisch-Partenkirchen .....	66	53	13	134	135	13	25	43	144	15
181	Landsberg am Lech .....	183	168	15	326	398	61	329	457	361	96
182	Miesbach .....	163	143	20	279	391	46	144	198	329	44
183	Mühldorf a.Inn .....	196	182	14	303	409	101	510	717	346	159
184	München .....	500	428	72	989	1 188	49	323	665	1 017	314
185	Neuburg-Schrobenhausen .....	196	176	20	351	405	87	311	468	378	113
186	Pfaffenhofen a.d.Ilm .....	279	247	32	470	580	67	308	453	511	106
187	Rosenheim .....	371	333	38	611	763	83	320	498	720	221
188	Starnberg .....	195	174	21	340	477	28	213	411	269	36
189	Traunstein .....	266	232	34	503	574	142	1 002	1 484	570	269
190	Weilheim-Schongau .....	202	195	7	284	365	64	207	320	312	138
	<b>Zusammen</b>	<b>4 625</b>	<b>4 135</b>	<b>490</b>	<b>8 123</b>	<b>9 899</b>	<b>1 316</b>	<b>7 550</b>	<b>11 741</b>	<b>8 974</b>	<b>2 438</b>

1	<b>Oberbayern .....</b>	<b>5 624</b>	<b>4 796</b>	<b>828</b>	<b>12 849</b>	<b>13 612</b>	<b>1 602</b>	<b>10 434</b>	<b>16 735</b>	<b>14 566</b>	<b>2 561</b>
---	-------------------------	--------------	--------------	------------	---------------	---------------	--------------	---------------	---------------	---------------	--------------

<sup>1)</sup> Bitte die Hinweise im Erläuterungsteil (Seite 3) beachten. - <sup>1)</sup> Einschl. Wohnheime. - <sup>2)</sup> Genehmigungsfreistellung nach Artikel 58 bzw. bauaufsichtliche Zustimmung nach Artikel 73 der Bayerischen Bauordnung (BayBO). - <sup>3)</sup> München, Nürnberg, Augsburg, Würzburg, Regensburg, Ingolstadt, Fürth, Erlangen.

**Noch: 4a. Baugenehmigungen<sup>1)</sup> für Wohn- und Nichtwohngebäude in Bayern  
von Januar bis August 2012 nach Kreisen**

Schl.- Nr.	Gebiet	Errichtung neuer Wohngebäude					Errichtung neuer Nichtwohngebäude			Alle Baumaßnahmen	
		Gebäude <sup>1)</sup>	davon mit		Wohnungen	Wohnfläche	Gebäude	Rauminhalt	Nutzfläche	Wohnungen	darunter im Freistellungs- bzw. Zustimmungsv erfahren <sup>2)</sup>
			1 oder 2 Wohnungen	3 oder mehr Wohnungen <sup>1)</sup>							

**Regierungsbezirk Niederbayern**

**Kreisfreie Städte**

261	Landshut .....	113	99	14	202	236	6	134	140	205	66
262	Passau .....	75	62	13	184	181	20	67	131	196	25
263	Straubing .....	56	49	7	88	103	21	348	427	102	11
	<b>Zusammen</b>	<b>244</b>	<b>210</b>	<b>34</b>	<b>474</b>	<b>520</b>	<b>47</b>	<b>549</b>	<b>698</b>	<b>503</b>	<b>102</b>

**Landkreise**

271	Deggendorf .....	177	155	22	573	409	133	591	789	592	72
272	Freyung-Grafenau .....	92	91	1	105	167	85	223	334	120	16
273	Kelheim .....	225	212	13	326	434	97	651	800	394	42
274	Landshut .....	246	245	1	272	406	124	701	908	288	81
275	Passau .....	346	332	14	438	611	153	487	713	493	214
276	Regen .....	72	72	-	75	113	67	126	204	89	16
277	Rottal-Inn .....	188	180	8	301	407	250	787	1 086	344	91
278	Straubing-Bogen .....	180	173	7	231	328	152	554	747	272	72
279	Dingolfing-Landau .....	122	118	4	156	228	141	536	688	160	36
	<b>Zusammen</b>	<b>1 648</b>	<b>1 578</b>	<b>70</b>	<b>2 477</b>	<b>3 103</b>	<b>1 202</b>	<b>4 656</b>	<b>6 269</b>	<b>2 752</b>	<b>640</b>
<b>2</b>	<b>Niederbayern .....</b>	<b>1 892</b>	<b>1 788</b>	<b>104</b>	<b>2 951</b>	<b>3 623</b>	<b>1 249</b>	<b>5 205</b>	<b>6 967</b>	<b>3 255</b>	<b>742</b>

**Regierungsbezirk Oberpfalz**

**Kreisfreie Städte**

361	Amberg .....	56	53	3	116	96	15	123	177	151	30
362	Regensburg .....	114	74	40	466	407	37	1 563	1 759	498	5
363	Weiden i.d.OPf. ....	97	87	10	196	204	13	59	100	205	11
	<b>Zusammen</b>	<b>267</b>	<b>214</b>	<b>53</b>	<b>778</b>	<b>707</b>	<b>65</b>	<b>1 746</b>	<b>2 036</b>	<b>854</b>	<b>46</b>

**Landkreise**

371	Amberg-Weizbach .....	132	130	2	153	215	70	161	255	179	52
372	Cham .....	233	222	11	304	421	208	455	672	347	48
373	Neumarkt i.d.OPf. ....	236	212	24	376	484	133	603	757	420	74
374	Neustadt a.d.Waldnaab .....	163	159	4	195	259	82	179	292	217	54
375	Regensburg .....	462	435	27	596	804	112	417	570	625	208
376	Schwandorf .....	232	223	9	305	403	102	751	779	327	111
377	Tirschenreuth .....	56	55	1	65	95	49	265	423	90	19
	<b>Zusammen</b>	<b>1 514</b>	<b>1 436</b>	<b>78</b>	<b>1 994</b>	<b>2 680</b>	<b>756</b>	<b>2 831</b>	<b>3 749</b>	<b>2 205</b>	<b>566</b>
<b>3</b>	<b>Oberpfalz .....</b>	<b>1 781</b>	<b>1 650</b>	<b>131</b>	<b>2 772</b>	<b>3 387</b>	<b>821</b>	<b>4 577</b>	<b>5 784</b>	<b>3 059</b>	<b>612</b>

<sup>1)</sup> Bitte die Hinweise im Erläuterungsteil (Seite 3) beachten. - <sup>1)</sup> Einschl. Wohnheime. - <sup>2)</sup> Genehmigungsfreistellung nach Artikel 58 bzw. bauaufsichtliche Zustimmung nach Artikel 73 der Bayerischen Bauordnung (BayBO).

**Noch: 4a. Baugenehmigungen<sup>1)</sup> für Wohn- und Nichtwohngebäude in Bayern  
von Januar bis August 2012 nach Kreisen**

Schl.- Nr.	Gebiet	Errichtung neuer Wohngebäude					Errichtung neuer Nichtwohngebäude			Alle Baumaßnahmen	
		Gebäude <sup>1)</sup>	davon mit		Wohnungen	Wohnfläche	Gebäude	Rauminhalt	Nutzfläche	Wohnungen	darunter im Freistellungs- bzw. Zustimmungsverfahren <sup>2)</sup>
			1 oder 2 Wohnungen	3 oder mehr Wohnungen <sup>1)</sup>							

**Regierungsbezirk Oberfranken**

**Kreisfreie Städte**

461	Bamberg .....	83	69	14	487	352	9	91	159	686	33
462	Bayreuth .....	36	24	12	376	160	13	178	218	390	3
463	Coburg .....	58	46	12	159	153	10	158	229	190	19
464	Hof .....	15	14	1	20	30	8	17	31	21	-
	<b>Zusammen</b>	<b>192</b>	<b>153</b>	<b>39</b>	<b>1 042</b>	<b>694</b>	<b>40</b>	<b>444</b>	<b>637</b>	<b>1 287</b>	<b>55</b>

**Landkreise**

471	Bamberg .....	231	221	10	286	402	70	216	375	333	49
472	Bayreuth .....	121	119	2	136	201	58	463	447	208	28
473	Coburg .....	59	58	1	67	88	21	131	178	85	13
474	Forchheim .....	195	187	8	281	362	47	177	304	309	51
475	Hof .....	42	40	2	48	71	58	135	203	60	6
476	Kronach .....	35	30	5	66	78	33	149	224	82	19
477	Kulmbach .....	67	64	3	99	128	25	175	246	114	45
478	Lichtenfels .....	67	65	2	95	117	38	160	272	107	15
479	Wunsiedel i.Fichtelgebirge .....	29	28	1	45	50	21	197	259	54	9
	<b>Zusammen</b>	<b>846</b>	<b>812</b>	<b>34</b>	<b>1 123</b>	<b>1 498</b>	<b>371</b>	<b>1 803</b>	<b>2 509</b>	<b>1 352</b>	<b>235</b>
4	<b>Oberfranken .....</b>	<b>1 038</b>	<b>965</b>	<b>73</b>	<b>2 165</b>	<b>2 192</b>	<b>411</b>	<b>2 248</b>	<b>3 146</b>	<b>2 639</b>	<b>290</b>

**Regierungsbezirk Mittelfranken**

**Kreisfreie Städte**

561	Ansbach .....	29	28	1	49	60	7	121	158	66	7
562	Erlangen .....	133	110	23	407	318	13	32	62	416	71
563	Fürth .....	48	27	21	171	163	8	52	80	226	65
564	Nürnberg .....	255	210	45	672	661	65	806	1 549	771	-
565	Schwabach .....	66	65	1	71	98	9	339	334	78	33
	<b>Zusammen</b>	<b>531</b>	<b>440</b>	<b>91</b>	<b>1 370</b>	<b>1 299</b>	<b>102</b>	<b>1 349</b>	<b>2 183</b>	<b>1 557</b>	<b>176</b>

**Landkreise**

571	Ansbach .....	205	199	6	243	350	95	364	513	265	22
572	Erlangen-Höchstadt .....	255	238	17	356	474	48	279	646	391	145
573	Fürth .....	202	181	21	339	408	45	162	267	361	104
574	Nürnberger Land .....	243	229	14	343	473	41	173	270	361	55
575	Neustadt a.d.Aisch-Bad Windsheim .....	136	130	6	181	241	65	235	384	201	74
576	Roth .....	165	154	11	222	296	52	212	306	238	26
577	Weißenburg-Gunzenhausen .....	106	103	3	151	213	71	268	385	200	17
	<b>Zusammen</b>	<b>1 312</b>	<b>1 234</b>	<b>78</b>	<b>1 835</b>	<b>2 456</b>	<b>417</b>	<b>1 694</b>	<b>2 770</b>	<b>2 017</b>	<b>443</b>
5	<b>Mittelfranken .....</b>	<b>1 843</b>	<b>1 674</b>	<b>169</b>	<b>3 205</b>	<b>3 755</b>	<b>519</b>	<b>3 043</b>	<b>4 953</b>	<b>3 574</b>	<b>619</b>

<sup>1)</sup> Bitte die Hinweise im Erläuterungsteil (Seite 3) beachten. - <sup>1)</sup> Einschl. Wohnheime. - <sup>2)</sup> Genehmigungsfreistellung nach Artikel 58 bzw. bauaufsichtliche Zustimmung nach Artikel 73 der Bayerischen Bauordnung (BayBO).

**Noch: 4a. Baugenehmigungen<sup>1)</sup> für Wohn- und Nichtwohngebäude in Bayern  
von Januar bis August 2012 nach Kreisen**

Schl.- Nr.	Gebiet	Errichtung neuer Wohngebäude					Errichtung neuer Nichtwohngebäude			Alle Baumaßnahmen	
		Gebäude <sup>1)</sup>	davon mit		Wohnungen	Wohnfläche	Gebäude	Rauminhalt	Nutzfläche	Wohnungen	darunter im Freistellungs- bzw. Zustimmungsv erfahren <sup>2)</sup>
			1 oder 2 Wohnungen	3 oder mehr Wohnungen <sup>1)</sup>							
<b>Regierungsbezirk Unterfranken</b>											
<b>Kreisfreie Städte</b>											
661	Aschaffenburg .....	67	50	17	155	186	13	146	228	186	3
662	Schweinfurt .....	13	11	2	39	42	22	114	251	48	2
663	Würzburg .....	86	63	23	293	268	26	243	424	365	11
	<b>Zusammen</b>	<b>166</b>	<b>124</b>	<b>42</b>	<b>487</b>	<b>496</b>	<b>61</b>	<b>503</b>	<b>903</b>	<b>599</b>	<b>16</b>
<b>Landkreise</b>											
671	Aschaffenburg .....	173	157	16	261	344	29	341	434	304	97
672	Bad Kissingen .....	79	77	2	99	153	69	256	397	157	15
673	Rhön-Grabfeld .....	84	84	-	91	124	45	182	263	120	22
674	Haßberge .....	118	115	3	149	213	71	266	382	185	17
675	Kitzingen .....	114	106	8	159	210	74	208	351	177	34
676	Miltenberg .....	111	105	6	147	199	27	104	171	162	44
677	Main-Spessart .....	119	116	3	150	211	46	115	181	195	22
678	Schweinfurt .....	192	177	15	319	377	65	218	268	337	73
679	Würzburg .....	199	190	9	288	375	65	265	416	323	73
	<b>Zusammen</b>	<b>1 189</b>	<b>1 127</b>	<b>62</b>	<b>1 663</b>	<b>2 206</b>	<b>491</b>	<b>1 955</b>	<b>2 864</b>	<b>1 960</b>	<b>397</b>
<b>6</b>	<b>Unterfranken .....</b>	<b>1 355</b>	<b>1 251</b>	<b>104</b>	<b>2 150</b>	<b>2 703</b>	<b>552</b>	<b>2 458</b>	<b>3 766</b>	<b>2 559</b>	<b>413</b>
<b>Regierungsbezirk Schwaben</b>											
<b>Kreisfreie Städte</b>											
761	Augsburg .....	157	102	55	723	682	39	236	434	855	6
762	Kaufbeuren .....	43	37	6	124	116	17	542	538	139	18
763	Kempten (Allgäu) .....	23	18	5	78	57	8	15	25	85	1
764	Memmingen .....	34	26	8	72	86	19	151	211	79	15
	<b>Zusammen</b>	<b>257</b>	<b>183</b>	<b>74</b>	<b>997</b>	<b>941</b>	<b>83</b>	<b>944</b>	<b>1 209</b>	<b>1 158</b>	<b>40</b>
<b>Landkreise</b>											
771	Aichach-Friedberg .....	174	165	9	215	299	86	395	630	250	47
772	Augsburg .....	387	352	35	635	761	107	501	718	667	145
773	Dillingen a.d.Donau .....	120	118	2	137	203	86	278	417	163	34
774	Günzburg .....	154	145	9	218	270	89	575	738	285	40
775	Neu-Ulm .....	191	175	16	267	341	64	668	960	324	79
776	Lindau (Bodensee) .....	113	94	19	234	272	43	691	685	273	42
777	Ostallgäu .....	151	142	9	241	295	57	307	394	261	134
778	Unterallgäu .....	252	234	18	403	502	142	1 469	1 646	437	107
779	Donau-Ries .....	154	153	1	180	266	104	439	632	203	47
780	Oberallgäu .....	173	149	24	341	394	79	347	465	400	55
	<b>Zusammen</b>	<b>1 869</b>	<b>1 727</b>	<b>142</b>	<b>2 871</b>	<b>3 603</b>	<b>857</b>	<b>5 670</b>	<b>7 286</b>	<b>3 263</b>	<b>730</b>
<b>7</b>	<b>Schwaben .....</b>	<b>2 126</b>	<b>1 910</b>	<b>216</b>	<b>3 868</b>	<b>4 544</b>	<b>940</b>	<b>6 614</b>	<b>8 495</b>	<b>4 421</b>	<b>770</b>

<sup>1)</sup> Bitte die Hinweise im Erläuterungsteil (Seite 3) beachten. - <sup>1)</sup> Einschl. Wohnheime. - <sup>2)</sup> Genehmigungsfreistellung nach Artikel 58 bzw. bauaufsichtliche Zustimmung nach Artikel 73 der Bayerischen Bauordnung (BayBO).

### 5. Baugenehmigungen<sup>\*)</sup> für neue Wohn- und Nichtwohngebäude im Fertigteilbau in Bayern im August 2012 nach Gebäudearten und Bauherren

Lfd. Nr.	Gebäudeart Bauherr	Errichtung neuer Gebäude					Veranschlagte Kosten der Bauwerke 1 000 €
		Gebäude	Rauminhalt	Nutzfläche	Wohnungen		
					insgesamt	Wohnfläche	
		Anzahl	1 000 m <sup>3</sup>	100 m <sup>2</sup>	Anzahl	100 m <sup>2</sup>	
<b>Wohnbau</b>							
1	Wohngebäude mit 1 Wohnung .....	281	235	115	281	411	72 551
2	Wohngebäude mit 2 Wohnungen .....	23	30	14	46	51	9 403
3	Wohngebäude mit 3 oder mehr Wohnungen .....	2	3	2	9	6	820
4	Wohnheime .....	1	6	1	43	9	1 680
<b>5</b>	<b>Wohngebäude insgesamt .....</b>	<b>307</b>	<b>274</b>	<b>133</b>	<b>379</b>	<b>477</b>	<b>84 454</b>
6	darunter Wohngebäude mit Eigentumswohnungen .....	-	-	-	-	-	-
Von den Wohngebäuden entfielen auf:							
7	Öffentliche Bauherren .....	-	-	-	-	-	-
8	Unternehmen .....	7	11	3	49	18	3 216
9	davon Wohnungsunternehmen .....	6	10	3	48	16	2 954
10	Immobilienfonds .....	-	-	-	-	-	-
11	sonstige Unternehmen .....	1	1	-	1	2	262
12	Private Haushalte .....	300	263	129	330	459	81 238
13	Organisationen ohne Erwerbszweck .....	-	-	-	-	-	-
<b>Nichtwohnbau</b>							
14	Anstaltsgebäude .....	1	2	4	-	-	965
15	Büro- und Verwaltungsgebäude .....	6	15	27	-	-	5 157
16	Landwirtschaftliche Betriebsgebäude .....	48	214	301	-	-	10 288
17	Nichtlandwirtschaftliche Betriebsgebäude .....	124	1 571	1 789	5	5	129 079
18	darunter Fabrik- und Werkstattgebäude .....	36	583	685	1	1	58 710
19	Handels- und Lagergebäude .....	70	945	982	4	4	62 015
20	Hotels und Gaststätten .....	3	9	24	-	-	2 530
21	Sonstige Nichtwohngebäude .....	9	45	73	2	4	12 674
<b>22</b>	<b>Nichtwohngebäude insgesamt .....</b>	<b>188</b>	<b>1 848</b>	<b>2 194</b>	<b>7</b>	<b>9</b>	<b>158 163</b>
Von den Nichtwohngebäuden entfielen auf:							
23	Öffentliche Bauherren .....	10	60	108	-	-	15 783
24	Unternehmen .....	144	1 633	1 890	5	5	129 935
25	davon Land- und Forstwirtschaft, Tierhaltung, Fischerei .....	48	214	301	-	-	10 288
26	Produzierendes Gewerbe .....	50	732	807	-	-	61 115
27	Handel, Kreditinstitute und Versicherungsgewerbe, Dienstleistungen, Verkehr und Nachrichtenübermittlung, Wohnungsunternehmen und Immobilienfonds .....	46	688	782	5	5	58 532
28	Private Haushalte .....	32	151	190	2	3	11 616
29	Organisationen ohne Erwerbszweck .....	2	4	6	-	-	829

<sup>\*)</sup> Bitte die Hinweise im Erläuterungsteil (Seite 3) beachten.



**6. Baugenehmigungen<sup>1)</sup> für neue Wohngebäude in Bayern im August 2012 nach Regierungsbezirken,  
Gebäudearten und privaten Haushalten als Bauherren**

Lfd. Nr.	Regierungsbezirk ----- Gebäudeart ----- Bauherr	Errichtung neuer Wohngebäude					Veranschlagte Kosten der Bauwerke  1 000 €
		Gebäude	Rauminhalt	Nutzfläche	Wohnungen		
					insgesamt	Wohnfläche	
		Anzahl	1 000 m <sup>3</sup>	100 m <sup>2</sup>	Anzahl	100 m <sup>2</sup>	
<b>Oberbayern</b>							
1	Wohngebäude mit 1 Wohnung .....	548	538	247	548	873	167 402
2	Wohngebäude mit 2 Wohnungen .....	83	113	52	166	191	36 453
3	Wohngebäude mit 3 oder mehr Wohnungen .....	88	319	101	690	576	98 085
4	Wohnheime .....	3	18	7	91	25	7 201
<b>5</b>	<b>Wohngebäude zusammen .....</b>	<b>722</b>	<b>989</b>	<b>407</b>	<b>1 495</b>	<b>1 665</b>	<b>309 141</b>
6	darunter erbaut durch private Haushalte .....	538	599	288	708	969	186 241
<b>Niederbayern</b>							
7	Wohngebäude mit 1 Wohnung .....	203	210	123	203	327	53 911
8	Wohngebäude mit 2 Wohnungen .....	18	26	15	36	43	6 422
9	Wohngebäude mit 3 oder mehr Wohnungen .....	13	45	28	98	75	13 279
10	Wohnheime .....	-	-	-	-	-	-
<b>11</b>	<b>Wohngebäude zusammen .....</b>	<b>234</b>	<b>281</b>	<b>166</b>	<b>337</b>	<b>445</b>	<b>73 612</b>
12	darunter erbaut durch private Haushalte .....	210	227	133	238	359	58 393
<b>Oberpfalz</b>							
13	Wohngebäude mit 1 Wohnung .....	176	178	92	176	283	45 697
14	Wohngebäude mit 2 Wohnungen .....	20	25	10	40	44	6 536
15	Wohngebäude mit 3 oder mehr Wohnungen .....	18	54	6	138	107	13 097
16	Wohnheime .....	-	-	-	-	-	-
<b>17</b>	<b>Wohngebäude zusammen .....</b>	<b>214</b>	<b>257</b>	<b>108</b>	<b>354</b>	<b>433</b>	<b>65 330</b>
18	darunter erbaut durch private Haushalte .....	178	189	94	208	305	48 827
<b>Oberfranken</b>							
19	Wohngebäude mit 1 Wohnung .....	94	81	39	94	141	24 013
20	Wohngebäude mit 2 Wohnungen .....	14	20	9	28	36	5 422
21	Wohngebäude mit 3 oder mehr Wohnungen .....	12	51	17	102	83	16 158
22	Wohnheime .....	1	5	-	36	9	1 547
<b>23</b>	<b>Wohngebäude zusammen .....</b>	<b>121</b>	<b>158</b>	<b>65</b>	<b>260</b>	<b>269</b>	<b>47 140</b>
24	darunter erbaut durch private Haushalte .....	110	113	52	169	197	32 429
<b>Mittelfranken</b>							
25	Wohngebäude mit 1 Wohnung .....	236	208	115	236	366	57 906
26	Wohngebäude mit 2 Wohnungen .....	16	21	8	32	35	6 216
27	Wohngebäude mit 3 oder mehr Wohnungen .....	26	100	42	229	183	25 472
28	Wohnheime .....	4	18	4	157	36	4 860
<b>29</b>	<b>Wohngebäude zusammen .....</b>	<b>282</b>	<b>347</b>	<b>168</b>	<b>654</b>	<b>620</b>	<b>94 454</b>
30	darunter erbaut durch private Haushalte .....	208	209	99	261	364	59 667
<b>Unterfranken</b>							
31	Wohngebäude mit 1 Wohnung .....	156	145	76	156	249	42 913
32	Wohngebäude mit 2 Wohnungen .....	26	32	18	52	54	9 611
33	Wohngebäude mit 3 oder mehr Wohnungen .....	18	41	17	94	85	12 143
34	Wohnheime .....	-	-	-	-	-	-
<b>35</b>	<b>Wohngebäude zusammen .....</b>	<b>200</b>	<b>217</b>	<b>111</b>	<b>302</b>	<b>389</b>	<b>64 667</b>
36	darunter erbaut durch private Haushalte .....	180	180	95	223	313	53 381
<b>Schwaben</b>							
37	Wohngebäude mit 1 Wohnung .....	190	174	88	190	278	49 768
38	Wohngebäude mit 2 Wohnungen .....	26	35	15	52	57	10 340
39	Wohngebäude mit 3 oder mehr Wohnungen .....	36	148	62	312	259	36 007
40	Wohnheime .....	-	-	-	-	-	-
<b>41</b>	<b>Wohngebäude zusammen .....</b>	<b>252</b>	<b>357</b>	<b>165</b>	<b>554</b>	<b>594</b>	<b>96 115</b>
42	darunter erbaut durch private Haushalte .....	198	213	100	258	337	61 981
<b>Bayern</b>							
43	Wohngebäude mit 1 Wohnung .....	1 603	1 534	780	1 603	2 517	441 610
44	Wohngebäude mit 2 Wohnungen .....	203	272	128	406	461	81 000
45	Wohngebäude mit 3 oder mehr Wohnungen .....	211	758	272	1 663	1 367	214 241
46	Wohnheime .....	8	41	11	284	70	13 608
<b>47</b>	<b>Wohngebäude insgesamt .....</b>	<b>2 025</b>	<b>2 606</b>	<b>1 192</b>	<b>3 956</b>	<b>4 415</b>	<b>750 459</b>
48	darunter erbaut durch private Haushalte .....	1 622	1 730	862	2 065	2 844	500 919

<sup>1)</sup> Bitte die Hinweise im Erläuterungsteil (Seite 3) beachten.

**7. Baugenehmigungen<sup>1)</sup> für neue Wohngebäude im Freistellungs- bzw. Zustimmungsverfahren<sup>\*\*)</sup> in Bayern  
im August 2012 nach Regierungsbezirken, Gebäudearten und privaten Haushalten als Bauherren**

Lfd. Nr.	Regierungsbezirk Gebäudeart Bauherr	Errichtung neuer Wohngebäude					Veranschlagte Kosten der Bauwerke 1 000 €
		Gebäude	Rauminhalt	Nutzfläche	Wohnungen		
					insgesamt	Wohnfläche	
		Anzahl	1 000 m <sup>3</sup>	100 m <sup>2</sup>	Anzahl	100 m <sup>2</sup>	
<b>Oberbayern</b>							
1	Wohngebäude mit 1 Wohnung .....	154	149	79	154	238	43 629
2	Wohngebäude mit 2 Wohnungen .....	27	37	20	54	63	11 090
3	Wohngebäude mit 3 oder mehr Wohnungen .....	12	53	23	123	88	13 948
4	Wohnheime .....	-	-	-	-	-	-
<b>5</b>	<b>Wohngebäude zusammen .....</b>	<b>193</b>	<b>240</b>	<b>123</b>	<b>331</b>	<b>389</b>	<b>68 667</b>
6	darunter erbaut durch private Haushalte .....	161	178	97	218	283	51 981
<b>Niederbayern</b>							
7	Wohngebäude mit 1 Wohnung .....	72	72	46	72	112	18 061
8	Wohngebäude mit 2 Wohnungen .....	9	12	6	18	19	2 913
9	Wohngebäude mit 3 oder mehr Wohnungen .....	-	-	-	-	-	-
10	Wohnheime .....	-	-	-	-	-	-
<b>11</b>	<b>Wohngebäude zusammen .....</b>	<b>81</b>	<b>84</b>	<b>52</b>	<b>90</b>	<b>131</b>	<b>20 974</b>
12	darunter erbaut durch private Haushalte .....	71	74	47	80	117	18 554
<b>Oberpfalz</b>							
13	Wohngebäude mit 1 Wohnung .....	59	53	32	59	85	13 991
14	Wohngebäude mit 2 Wohnungen .....	4	5	2	8	10	1 453
15	Wohngebäude mit 3 oder mehr Wohnungen .....	-	-	-	-	-	-
16	Wohnheime .....	-	-	-	-	-	-
<b>17</b>	<b>Wohngebäude zusammen .....</b>	<b>63</b>	<b>58</b>	<b>34</b>	<b>67</b>	<b>95</b>	<b>15 444</b>
18	darunter erbaut durch private Haushalte .....	51	50	28	55	81	12 945
<b>Oberfranken</b>							
19	Wohngebäude mit 1 Wohnung .....	21	18	8	21	32	5 205
20	Wohngebäude mit 2 Wohnungen .....	1	1	0	2	2	312
21	Wohngebäude mit 3 oder mehr Wohnungen .....	-	-	-	-	-	-
22	Wohnheime .....	-	-	-	-	-	-
<b>23</b>	<b>Wohngebäude zusammen .....</b>	<b>22</b>	<b>19</b>	<b>8</b>	<b>23</b>	<b>34</b>	<b>5 517</b>
24	darunter erbaut durch private Haushalte .....	21	18	7	22	33	5 202
<b>Mittelfranken</b>							
25	Wohngebäude mit 1 Wohnung .....	55	45	24	55	79	12 789
26	Wohngebäude mit 2 Wohnungen .....	2	2	1	4	4	749
27	Wohngebäude mit 3 oder mehr Wohnungen .....	1	5	3	8	8	1 166
28	Wohnheime .....	-	-	-	-	-	-
<b>29</b>	<b>Wohngebäude zusammen .....</b>	<b>58</b>	<b>52</b>	<b>28</b>	<b>67</b>	<b>91</b>	<b>14 704</b>
30	darunter erbaut durch private Haushalte .....	44	38	19	46	67	11 287
<b>Unterfranken</b>							
31	Wohngebäude mit 1 Wohnung .....	43	37	18	43	63	10 566
32	Wohngebäude mit 2 Wohnungen .....	5	5	3	10	9	1 634
33	Wohngebäude mit 3 oder mehr Wohnungen .....	1	5	3	12	10	1 256
34	Wohnheime .....	-	-	-	-	-	-
<b>35</b>	<b>Wohngebäude zusammen .....</b>	<b>49</b>	<b>47</b>	<b>25</b>	<b>65</b>	<b>83</b>	<b>13 456</b>
36	darunter erbaut durch private Haushalte .....	48	42	21	53	73	12 200
<b>Schwaben</b>							
37	Wohngebäude mit 1 Wohnung .....	62	57	26	62	88	15 759
38	Wohngebäude mit 2 Wohnungen .....	3	2	1	6	5	503
39	Wohngebäude mit 3 oder mehr Wohnungen .....	6	20	6	43	37	5 748
40	Wohnheime .....	-	-	-	-	-	-
<b>41</b>	<b>Wohngebäude zusammen .....</b>	<b>71</b>	<b>80</b>	<b>33</b>	<b>111</b>	<b>129</b>	<b>22 010</b>
42	darunter erbaut durch private Haushalte .....	60	57	26	64	87	15 780
<b>Bayern</b>							
43	Wohngebäude mit 1 Wohnung .....	466	431	233	466	698	120 000
44	Wohngebäude mit 2 Wohnungen .....	51	65	33	102	112	18 654
45	Wohngebäude mit 3 oder mehr Wohnungen .....	20	84	36	186	143	22 118
46	Wohnheime .....	-	-	-	-	-	-
<b>47</b>	<b>Wohngebäude insgesamt .....</b>	<b>537</b>	<b>580</b>	<b>302</b>	<b>754</b>	<b>953</b>	<b>160 772</b>
48	darunter erbaut durch private Haushalte .....	456	457	244	538	740	127 949

<sup>1)</sup> Bitte die Hinweise im Erläuterungsteil (Seite 3) beachten. - <sup>\*\*)</sup> Genehmigungsfreistellung nach Artikel 58 bzw. bauaufsichtliche Zustimmung nach Artikel 73 der Bayerischen Bauordnung (BayBO).

**8. Baugenehmigungen<sup>1)</sup> für neue Wohn- und Nichtwohngebäude in Bayern im August 2012  
nach Gebäudearten, Regierungsbezirken und der vorwiegenden Art der Beheizung**

Lfd. Nr.	Gebäudeart Regierungsbezirk	Insgesamt	darunter ausgestattet mit					Ohne Heizung
			Fern-	Block-	Zentral-	Etagen-	Einzelraum-	
			heizung					
<b>Wohnbau</b>								
1	<b>Wohngebäude insgesamt</b> .....	<b>2 025</b>	<b>143</b>	<b>4</b>	<b>1 873</b>	-	-	<b>5</b>
2	<b>darin Wohnungen</b> .....	<b>3 956</b>	<b>855</b>	<b>30</b>	<b>3 065</b>	-	-	<b>6</b>
	davon							
3	Wohngebäude mit 1 Wohnung .....	1 603	76	1	1 522	-	-	4
4	Wohngebäude mit 2 Wohnungen .....	203	10	-	192	-	-	1
5	Wohngebäude mit 3 oder mehr Wohnungen .....	211	50	3	158	-	-	-
6	darin Wohnungen .....	1 663	511	29	1 123	-	-	-
7	Wohnheime .....	8	7	-	1	-	-	-
8	darin Wohnungen .....	284	248	-	36	-	-	-
<b>Wohngebäude nach Regierungsbezirken</b>								
9	Oberbayern .....	722	67	-	653	-	-	2
10	Niederbayern .....	234	5	-	229	-	-	-
11	Oberpfalz .....	214	12	1	201	-	-	-
12	Oberfranken .....	121	2	-	118	-	-	1
13	Mittelfranken .....	282	34	-	246	-	-	2
14	Unterfranken .....	200	9	-	191	-	-	-
15	Schwaben .....	252	14	3	235	-	-	-
<b>Nichtwohnbau</b>								
16	<b>Nichtwohngebäude insgesamt</b> .....	<b>744</b>	<b>38</b>	<b>9</b>	<b>230</b>	<b>3</b>	<b>17</b>	<b>447</b>
17	<b>darin Rauminhalt (1 000 m³)</b> .....	<b>4 015</b>	<b>447</b>	<b>130</b>	<b>2 064</b>	<b>6</b>	<b>42</b>	<b>1 326</b>
	davon							
18	<b>Anstaltsgebäude</b> .....	<b>3</b>	<b>1</b>	<b>-</b>	<b>2</b>	<b>-</b>	<b>-</b>	<b>-</b>
19	darin Rauminhalt (1 000 m³) .....	33	29	-	5	-	-	-
20	<b>Büro- und Verwaltungsgebäude</b> .....	<b>33</b>	<b>8</b>	<b>-</b>	<b>25</b>	<b>-</b>	<b>-</b>	<b>-</b>
21	darin Rauminhalt (1 000 m³) .....	256	155	-	101	-	-	-
22	<b>Landwirtschaftliche Betriebsgebäude</b> .....	<b>202</b>	<b>-</b>	<b>1</b>	<b>9</b>	<b>-</b>	<b>2</b>	<b>190</b>
23	darin Rauminhalt (1 000 m³) .....	682	-	3	27	-	7	645
24	<b>Nichtlandwirtschaftliche Betriebsgebäude</b> .....	<b>428</b>	<b>14</b>	<b>6</b>	<b>139</b>	<b>3</b>	<b>13</b>	<b>253</b>
25	darin Rauminhalt (1 000 m³) .....	2 744	180	107	1 756	6	34	661
	darunter							
26	Fabrik- und Werkstattgebäude .....	92	4	2	62	1	5	18
27	darin Rauminhalt (1 000 m³) .....	906	41	22	817	2	8	16
28	Handels- und Lagergebäude .....	219	6	2	61	1	7	142
29	darin Rauminhalt (1 000 m³) .....	1 519	111	82	898	3	25	400
30	Hotels und Gaststätten .....	15	3	-	11	1	-	-
31	darin Rauminhalt (1 000 m³) .....	63	27	-	35	2	-	-
32	<b>Sonstige Nichtwohngebäude</b> .....	<b>78</b>	<b>15</b>	<b>2</b>	<b>55</b>	<b>-</b>	<b>2</b>	<b>4</b>
33	darin Rauminhalt (1 000 m³) .....	300	84	19	176	-	1	20
<b>Nichtwohngebäude nach Regierungsbezirken</b>								
34	Oberbayern .....	191	12	2	72	1	2	102
35	Niederbayern .....	148	3	3	34	-	1	107
36	Oberpfalz .....	94	4	3	21	-	2	64
37	Oberfranken .....	45	1	-	15	-	2	27
38	Mittelfranken .....	73	5	-	33	-	4	31
39	Unterfranken .....	87	5	-	22	1	4	55
40	Schwaben .....	106	8	1	33	1	2	61

<sup>1)</sup> Bitte die Hinweise im Erläuterungsteil (Seite 3) beachten.

## 9. Baugenehmigungen<sup>1)</sup> für neue Wohn- und Regierungsbezirken und der

Lfd. Nr.	Gebäudeart Regierungsbezirk	Insgesamt	davon nach der verwendeten			
			keine	Öl	Gas	Strom
<b>Wohnbau</b>						
1	<b>Wohngebäude insgesamt</b> .....	<b>2 025</b>	<b>5</b>	<b>56</b>	<b>674</b>	<b>19</b>
2	<b>darin Wohnungen</b> .....	<b>3 956</b>	<b>6</b>	<b>76</b>	<b>1 316</b>	<b>25</b>
	davon					
3	Wohngebäude mit 1 Wohnung .....	1 603	4	41	530	17
4	Wohngebäude mit 2 Wohnungen .....	203	1	11	56	1
5	Wohngebäude mit 3 oder mehr Wohnungen .....	211	-	4	87	1
6	darin Wohnungen .....	1 663	-	13	638	6
7	Wohnheime .....	8	-	-	1	-
8	darin Wohnungen .....	284	-	-	36	-
<b>Wohngebäude nach Regierungsbezirken</b>						
9	Oberbayern .....	722	2	27	240	5
10	Niederbayern .....	234	-	7	86	1
11	Oberpfalz .....	214	-	4	48	3
12	Oberfranken .....	121	1	4	30	2
13	Mittelfranken .....	282	2	5	87	3
14	Unterfranken .....	200	-	5	75	-
15	Schwaben .....	252	-	4	108	5
<b>Nichtwohnbau</b>						
16	<b>Nichtwohngebäude insgesamt</b> .....	<b>744</b>	<b>447</b>	<b>22</b>	<b>129</b>	<b>7</b>
17	<b>darin Rauminhalt (1 000 m³)</b> .....	<b>4 015</b>	<b>1 326</b>	<b>67</b>	<b>1 116</b>	<b>20</b>
	davon					
18	<b>Anstaltsgebäude</b> .....	<b>3</b>	<b>-</b>	<b>1</b>	<b>-</b>	<b>-</b>
19	darin Rauminhalt (1 000 m³) .....	33	-	2	-	-
20	<b>Büro- und Verwaltungsgebäude</b> .....	<b>33</b>	<b>-</b>	<b>3</b>	<b>11</b>	<b>-</b>
21	darin Rauminhalt (1 000 m³) .....	256	-	6	42	-
22	<b>Landwirtschaftliche Betriebsgebäude</b> .....	<b>202</b>	<b>190</b>	<b>1</b>	<b>5</b>	<b>-</b>
23	darin Rauminhalt (1 000 m³) .....	682	645	1	15	-
24	<b>Nichtlandwirtschaftliche Betriebsgebäude</b> .....	<b>428</b>	<b>253</b>	<b>11</b>	<b>88</b>	<b>6</b>
25	darin Rauminhalt (1 000 m³) .....	2 744	661	49	952	19
	darunter					
26	Fabrik- und Werkstattgebäude .....	92	18	8	34	-
27	darin Rauminhalt (1 000 m³) .....	906	16	47	306	-
28	Handels- und Lagergebäude .....	219	142	2	41	6
29	darin Rauminhalt (1 000 m³) .....	1 519	400	2	617	19
30	Hotels und Gaststätten .....	15	-	-	10	-
31	darin Rauminhalt (1 000 m³) .....	63	-	-	23	-
32	<b>Sonstige Nichtwohngebäude</b> .....	<b>78</b>	<b>4</b>	<b>6</b>	<b>25</b>	<b>1</b>
33	darin Rauminhalt (1 000 m³) .....	300	20	8	107	0
<b>Nichtwohngebäude nach Regierungsbezirken</b>						
34	Oberbayern .....	191	102	8	39	2
35	Niederbayern .....	148	107	1	17	1
36	Oberpfalz .....	94	64	2	11	-
37	Oberfranken .....	45	27	1	8	-
38	Mittelfranken .....	73	31	6	18	1
39	Unterfranken .....	87	55	3	13	2
40	Schwaben .....	106	61	1	23	1

<sup>1)</sup> Bitte die Hinweise im Erläuterungsteil (Seite 3) beachten.

**Nichtwohngebäude in Bayern im August 2012 nach Gebäudearten,  
verwendeten primären Energie für Heizung**

primären Energie für Heizung								Lfd. Nr.
Fernwärme/ Fernkälte	Geothermie	Umweltthermie (Luft/Wasser)	Solarthermie	Holz	Biogas/ Biomethan	sonstige Biomasse	sonstige Energie	
<b>Wohnbau</b>								
143	161	660	13	264	5	19	6	1
855	203	924	15	482	5	35	14	2
76	140	563	11	200	5	13	3	3
10	15	61	2	41	-	4	1	4
50	6	36	-	23	-	2	2	5
511	33	239	-	200	-	14	9	6
7	-	-	-	-	-	-	-	7
248	-	-	-	-	-	-	-	8
<b>Wohngebäude nach Regierungsbezirken</b>								
67	65	217	7	84	1	5	2	9
5	24	56	2	49	-	4	-	10
12	16	75	1	49	2	3	1	11
2	15	54	1	12	-	-	-	12
34	19	99	-	25	2	5	1	13
9	8	82	1	20	-	-	-	14
14	14	77	1	25	-	2	2	15
<b>Nichtwohnbau</b>								
38	18	38	-	37	4	2	2	16
447	187	431	-	208	150	10	52	17
1	-	-	-	1	-	-	-	18
29	-	-	-	2	-	-	-	19
8	1	7	-	3	-	-	-	20
155	12	33	-	8	-	-	-	21
-	-	-	-	5	1	-	-	22
-	-	-	-	9	12	-	-	23
14	11	17	-	22	2	2	2	24
180	158	353	-	171	137	10	52	25
4	4	8	-	12	-	2	2	26
41	57	290	-	86	-	10	52	27
6	6	8	-	6	2	-	-	28
111	92	60	-	81	137	-	-	29
3	1	1	-	-	-	-	-	30
27	9	4	-	-	-	-	-	31
15	6	14	-	6	1	-	-	32
84	18	45	-	18	1	-	-	33
<b>Nichtwohngebäude nach Regierungsbezirken</b>								
12	6	9	-	12	-	-	1	34
3	2	9	-	6	2	-	-	35
4	1	5	-	5	-	2	-	36
1	2	3	-	3	-	-	-	37
5	1	4	-	5	2	-	-	38
5	3	4	-	2	-	-	-	39
8	3	4	-	4	-	-	1	40

## 10. Baugenehmigungen<sup>1)</sup> für neue Wohn- und Regierungsbezirken und der

Lfd. Nr.	Gebäudeart Regierungsbezirk	Insgesamt	davon nach der verwendeten			
			keine	Öl	Gas	Strom
<b>Wohnbau</b>						
1	<b>Wohngebäude insgesamt</b> .....	<b>2 025</b>	<b>1 032</b>	-	<b>1</b>	-
2	<b>darin Wohnungen</b> .....	<b>3 956</b>	<b>2 375</b>	-	<b>1</b>	-
	davon					
3	Wohngebäude mit 1 Wohnung .....	1 603	796	-	1	-
4	Wohngebäude mit 2 Wohnungen .....	203	89	-	-	-
5	Wohngebäude mit 3 oder mehr Wohnungen .....	211	140	-	-	-
6	darin Wohnungen .....	1 663	1 153	-	-	-
7	Wohnheime .....	8	7	-	-	-
8	darin Wohnungen .....	284	248	-	-	-
<b>Wohngebäude nach Regierungsbezirken</b>						
9	Oberbayern .....	722	389	-	-	-
10	Niederbayern .....	234	96	-	-	-
11	Oberpfalz .....	214	101	-	-	-
12	Oberfranken .....	121	58	-	1	-
13	Mittelfranken .....	282	154	-	-	-
14	Unterfranken .....	200	101	-	-	-
15	Schwaben .....	252	133	-	-	-
<b>Nichtwohnbau</b>						
16	<b>Nichtwohngebäude insgesamt</b> .....	<b>744</b>	<b>689</b>	-	<b>1</b>	<b>1</b>
17	<b>darin Rauminhalt (1 000 m<sup>3</sup>)</b> .....	<b>4 015</b>	<b>3 547</b>	-	<b>183</b>	<b>7</b>
	davon					
18	<b>Anstaltsgebäude</b> .....	<b>3</b>	<b>3</b>	-	-	-
19	darin Rauminhalt (1 000 m <sup>3</sup> ) .....	33	33	-	-	-
20	<b>Büro- und Verwaltungsgebäude</b> .....	<b>33</b>	<b>29</b>	-	-	-
21	darin Rauminhalt (1 000 m <sup>3</sup> ) .....	256	239	-	-	-
22	<b>Landwirtschaftliche Betriebsgebäude</b> .....	<b>202</b>	<b>198</b>	-	-	-
23	darin Rauminhalt (1 000 m <sup>3</sup> ) .....	682	675	-	-	-
24	<b>Nichtlandwirtschaftliche Betriebsgebäude</b> .....	<b>428</b>	<b>391</b>	-	<b>1</b>	<b>1</b>
25	darin Rauminhalt (1 000 m <sup>3</sup> ) .....	2 744	2 340	-	183	7
	darunter					
26	Fabrik- und Werkstattgebäude .....	92	81	-	1	-
27	darin Rauminhalt (1 000 m <sup>3</sup> ) .....	906	629	-	183	-
28	Handels- und Lagergebäude .....	219	203	-	-	1
29	darin Rauminhalt (1 000 m <sup>3</sup> ) .....	1 519	1 407	-	-	7
30	Hotels und Gaststätten .....	15	11	-	-	-
31	darin Rauminhalt (1 000 m <sup>3</sup> ) .....	63	52	-	-	-
32	<b>Sonstige Nichtwohngebäude</b> .....	<b>78</b>	<b>68</b>	-	-	-
33	darin Rauminhalt (1 000 m <sup>3</sup> ) .....	300	260	-	-	-
<b>Nichtwohngebäude nach Regierungsbezirken</b>						
34	Oberbayern .....	191	170	-	-	1
35	Niederbayern .....	148	137	-	1	-
36	Oberpfalz .....	94	90	-	-	-
37	Oberfranken .....	45	44	-	-	-
38	Mittelfranken .....	73	66	-	-	-
39	Unterfranken .....	87	80	-	-	-
40	Schwaben .....	106	102	-	-	-

<sup>1)</sup> Bitte die Hinweise im Erläuterungsteil (Seite 3) beachten.

**Nichtwohngebäude in Bayern im August 2012 nach Gebäudearten,  
verwendeten sekundären Energie für Heizung**

sekundären Energie für Heizung								Lfd. Nr.
Fernwärme/ Fernkälte	Geothermie	Umweltthermie (Luft/Wasser)	Solarthermie	Holz	Biogas/ Biomethan	sonstige Biomasse	sonstige Energie	
<b>Wohnbau</b>								
-	-	-	314	677	1	-	-	1
-	-	-	641	938	1	-	-	2
-	-	-	228	577	1	-	-	3
-	-	-	46	68	-	-	-	4
-	-	-	39	32	-	-	-	5
-	-	-	285	225	-	-	-	6
-	-	-	1	-	-	-	-	7
-	-	-	36	-	-	-	-	8
<b>Wohngebäude nach Regierungsbezirken</b>								
-	-	-	132	200	1	-	-	9
-	-	-	41	97	-	-	-	10
-	-	-	16	97	-	-	-	11
-	-	-	18	44	-	-	-	12
-	-	-	47	81	-	-	-	13
-	-	-	30	69	-	-	-	14
-	-	-	30	89	-	-	-	15
<b>Nichtwohnbau</b>								
-	-	-	29	23	-	-	1	16
-	-	-	116	159	-	-	2	17
-	-	-	-	-	-	-	-	18
-	-	-	-	-	-	-	-	19
-	-	-	2	2	-	-	-	20
-	-	-	12	4	-	-	-	21
-	-	-	1	3	-	-	-	22
-	-	-	1	5	-	-	-	23
-	-	-	19	15	-	-	1	24
-	-	-	84	129	-	-	2	25
-	-	-	4	5	-	-	1	26
-	-	-	43	49	-	-	2	27
-	-	-	10	5	-	-	-	28
-	-	-	30	75	-	-	-	29
-	-	-	3	1	-	-	-	30
-	-	-	9	2	-	-	-	31
-	-	-	7	3	-	-	-	32
-	-	-	19	21	-	-	-	33
<b>Nichtwohngebäude nach Regierungsbezirken</b>								
-	-	-	10	9	-	-	1	34
-	-	-	5	5	-	-	-	35
-	-	-	2	2	-	-	-	36
-	-	-	1	-	-	-	-	37
-	-	-	6	1	-	-	-	38
-	-	-	3	4	-	-	-	39
-	-	-	2	2	-	-	-	40

### 11. Baugenehmigungen<sup>1)</sup> für neue Wohn- und Nichtwohngebäude in Bayern im August 2012 nach Gebäudearten und dem überwiegend verwendeten Baustoff

Lfd. Nr.	Gebäudeart	Ins-gesamt	davon nach dem überwiegend verwendeten Baustoff							
			Stahl	Stahl-beton	Ziegel	Kalksand-stein	Poren-beton	Leicht-beton/Bims	Holz	sonstiger Baustoff
<b>Wohnbau</b>										
<b>Wohngebäude insgesamt</b>										
1	Gebäude (Anzahl) .....	2 025	-	134	1 178	138	173	14	372	16
2	Rauminhalt (1 000 m³) .....	2 606	-	322	1 542	185	173	15	349	20
3	Veranschlagte Kosten (1 000 €) .....	750 459	-	101 004	436 438	49 141	49 278	4 163	104 665	5 770
davon										
<b>Wohngebäude mit 1 Wohnung</b>										
4	Gebäude (Anzahl) .....	1 603	-	71	922	106	146	13	333	12
5	Rauminhalt (1 000 m³) .....	1 534	-	75	924	88	132	14	294	10
6	Veranschlagte Kosten (1 000 €) .....	441 610	-	21 058	264 136	23 623	37 753	3 842	88 296	2 902
<b>Wohngebäude mit 2 Wohnungen</b>										
7	Gebäude (Anzahl) .....	203	-	10	129	11	19	1	32	1
8	Rauminhalt (1 000 m³) .....	272	-	18	173	15	23	1	41	1
9	Veranschlagte Kosten (1 000 €) .....	81 000	-	5 535	51 609	4 733	6 285	321	12 250	267
<b>Wohngebäude mit 3 oder mehr Wohnungen</b>										
10	Gebäude (Anzahl) .....	211	-	47	125	21	8	-	7	3
11	Rauminhalt (1 000 m³) .....	758	-	196	437	82	18	-	15	10
12	Veranschlagte Kosten (1 000 €) .....	214 241	-	63 255	118 241	20 785	5 240	-	4 119	2 601
<b>Wohnheime</b>										
13	Gebäude (Anzahl) .....	8	-	6	2	-	-	-	-	-
14	Rauminhalt (1 000 m³) .....	41	-	33	8	-	-	-	-	-
15	Veranschlagte Kosten (1 000 €) .....	13 608	-	11 156	2 452	-	-	-	-	-
<b>Nichtwohnbau</b>										
<b>Nichtwohngebäude insgesamt</b>										
16	Gebäude (Anzahl) .....	744	113	221	165	29	18	9	184	5
17	Rauminhalt (1 000 m³) .....	4 015	766	2 160	410	76	121	13	426	43
18	Veranschlagte Kosten (1 000 €) .....	579 961	54 046	357 445	85 670	22 329	13 493	2 407	42 846	1 725
davon										
<b>Anstaltsgebäude</b>										
19	Gebäude (Anzahl) .....	3	-	-	2	-	-	-	1	-
20	Rauminhalt (1 000 m³) .....	33	-	-	31	-	-	-	2	-
21	Veranschlagte Kosten (1 000 €) .....	11 556	-	-	10 591	-	-	-	965	-
<b>Büro- und Verwaltungsgebäude</b>										
22	Gebäude (Anzahl) .....	33	-	11	6	5	2	1	8	-
23	Rauminhalt (1 000 m³) .....	256	-	186	14	27	4	2	22	-
24	Veranschlagte Kosten (1 000 €) .....	119 767	-	99 583	4 873	6 645	1 146	350	7 170	-
<b>Landwirtschaftliche Betriebsgebäude</b>										
25	Gebäude (Anzahl) .....	202	36	44	33	1	-	1	85	2
26	Rauminhalt (1 000 m³) .....	682	177	185	81	0	-	1	215	22
27	Veranschlagte Kosten (1 000 €) .....	37 574	7 839	11 222	6 908	30	-	32	10 854	689
<b>Nichtlandwirtschaftliche Betriebsgebäude</b>										
28	Gebäude (Anzahl) .....	428	76	147	94	9	14	6	79	3
29	Rauminhalt (1 000 m³) .....	2 744	587	1 631	212	15	114	7	157	21
30	Veranschlagte Kosten (1 000 €) .....	302 995	46 147	194 819	33 166	2 106	11 741	985	12 995	1 036
darunter										
<b>Fabrik- und Werkstattgebäude</b>										
31	Gebäude (Anzahl) .....	92	20	42	10	2	5	2	11	-
32	Rauminhalt (1 000 m³) .....	906	130	611	36	2	83	5	41	-
33	Veranschlagte Kosten (1 000 €) .....	108 290	14 027	72 376	7 572	294	8 427	707	4 887	-
<b>Handels- und Lagergebäude</b>										
34	Gebäude (Anzahl) .....	219	49	57	49	6	5	1	50	2
35	Rauminhalt (1 000 m³) .....	1 519	449	759	147	12	27	1	105	19
36	Veranschlagte Kosten (1 000 €) .....	128 461	30 968	67 213	18 838	1 779	2 530	35	6 490	608
<b>Hotels und Gaststätten</b>										
37	Gebäude (Anzahl) .....	15	1	6	3	-	2	-	3	-
38	Rauminhalt (1 000 m³) .....	63	2	47	7	-	3	-	4	-
39	Veranschlagte Kosten (1 000 €) .....	20 996	500	15 384	3 659	-	605	-	848	-
<b>Sonstige Nichtwohngebäude</b>										
40	Gebäude (Anzahl) .....	78	1	19	30	14	2	1	11	-
41	Rauminhalt (1 000 m³) .....	300	1	158	73	33	4	3	29	-
42	Veranschlagte Kosten (1 000 €) .....	108 069	60	51 821	30 132	13 548	606	1 040	10 862	-

<sup>1)</sup> Bitte die Hinweise im Erläuterungsteil (Seite 3) beachten.