



Statistische Berichte

Kennziffer
F II 1 m
2/2011

Baugenehmigungen in Bayern im Februar 2011



Alle Veröffentlichungen im Internet unter www.statistik.bayern.de/veroeffentlichungen

Kostenlos

ist der Download von allen Statistischen Berichten (meist PDF- und Excel-Format) sowie von „Bayern Daten“ und „Statistik kommunal“ (Informationelle Grundversorgung).

Kostenpflichtig

sind die links genannten Veröffentlichungen in gedruckter Form sowie die Druck- und Dateiausgaben (auch auf Datenträger) aller anderen Veröffentlichungen. Bestellung direkt im Internet oder beim Vertrieb, per E-Mail oder Fax.

Newsletter-Service

Für Themenbereich/e anmelden. Information über Neuerscheinung/en wird per E-Mail aktuell übermittelt.

Impressum

Statistische Berichte

bieten in tabellarischer Form neuestes Zahlenmaterial der jeweiligen Erhebung. Dieses wird, soweit erforderlich, methodisch erläutert und kurz kommentiert.

Vertrieb

E-Mail vertrieb@statistik.bayern.de
Telefon 089 2119-205
Telefax 089 2119-457
Internet www.statistik.bayern.de/veroeffentlichungen

Herausgeber, Druck und Vertrieb

Bayerisches Landesamt für
Statistik und Datenverarbeitung
Neuhauser Straße 8
80331 München

Auskunftsdienst

E-Mail info@statistik.bayern.de
Telefon 089 2119-218
Telefax 089 2119-1580

© Bayerisches Landesamt für Statistik und Datenverarbeitung, München 2011

Alle Veröffentlichungen oder Daten sind Werke im Sinne von § 2 Urheberrechtsgesetz. Die Verwendung, Vervielfältigung und/oder Verbreitung von Veröffentlichungen oder Daten gleich welchen Mediums (Print, Datenträger, Datei etc.) – auch auszugsweise – ist nur mit Quellenangabe gestattet. Sie bedarf der vorherigen Genehmigung bei Nutzung für gewerbliche Zwecke, bei entgeltlicher Verbreitung oder bei Weitergabe an Dritte sowie bei Weiterverbreitung über elektronische Systeme und/oder Datenträger. Sofern in den Produkten auf das Vorhandensein von Copyrightrechten Dritter hingewiesen wird, sind die in deren Produkten ausgewiesenen Copyrightbestimmungen zu wahren. Alle übrigen Rechte bleiben vorbehalten.

Zeichenerklärung

- 0 mehr als nichts, aber weniger als die Hälfte der kleinsten in der Tabelle nachgewiesenen Einheit
- nichts vorhanden oder keine Veränderung
- / keine Angabe, da Zahl nicht sicher genug
- Zahlenwert unbekannt, geheimzuhaltend oder nicht rechenbar
- ... Angabe fällt später an
- x Tabellenfach gesperrt, da Aussage nicht sinnvoll
- () Nachweis unter dem Vorbehalt, dass der Zahlenwert erhebliche Fehler aufweisen kann
- p vorläufiges Ergebnis
- r berichtigtes Ergebnis
- s geschätztes Ergebnis
- D Durchschnitt
- ≙ entspricht

Auf- und Abrundungen

Im Allgemeinen ist ohne Rücksicht auf die Endsummen auf- bzw. abgerundet worden. Deshalb können sich bei der Summierung von Einzelangaben geringfügige Abweichungen zu den ausgewiesenen Endsummen ergeben. Bei der Aufgliederung der Gesamtheit in Prozent kann die Summe der Einzelwerte wegen Rundens vom Wert 100 % abweichen. Eine Abstimmung auf 100 % erfolgt im Allgemeinen nicht.

Inhaltsübersicht

Seite

Erläuterungen

3

Grafiken

1. Genehmigte Wohnungen in Bayern seit Januar 2004.....	4
2. Genehmigte Wohnungen in den Regierungsbezirken in Bayern von Januar bis Februar 2011.....	4
3. Genehmigte neue Nichtwohngebäude in Bayern von Januar bis Februar 2011.....	4
4. Genehmigte Wohnungen in den kreisfreien Städten und Landkreisen in Bayern von Januar bis Februar 2011.....	5
5. Genehmigte Wohnungen in neuen Wohngebäuden je 1 000 Einwohner in Bayern von Januar bis Februar 2011.....	5
6. Veranschlagte Baukosten je m ² Wohn- bzw. Nutzfläche im Neubau in Bayern von Januar bis Februar 2006 und 2011.....	5

Tabellen

1. Baugenehmigungen in Bayern seit 1980.....	6
2. Baugenehmigungen in Bayern seit 2007 nach Monaten.....	7
3. Baugenehmigungen für Wohn- und Nichtwohngebäude in Bayern im Februar 2011 nach Gebäudearten und Bauherren.....	8
4. Baugenehmigungen für Wohn- und Nichtwohngebäude in Bayern im Februar 2011 nach Kreisen.....	10
4a. Baugenehmigungen für Wohn- und Nichtwohngebäude in Bayern von Januar bis Februar 2011 nach Kreisen.....	18
5. Baugenehmigungen für neue Wohn- und Nichtwohngebäude im Fertigteilbau in Bayern im Februar 2011 nach Gebäudearten und Bauherren.....	22
6. Baugenehmigungen für neue Wohngebäude in Bayern im Februar 2011 nach Regierungsbezirken, Gebäudearten und Privaten Haushalten als Bauherren.....	23
7. Genehmigungsfreistellungsverfahren im Wohnbau in Bayern im Februar 2011 nach Regierungsbezirken, Gebäudearten und Privaten Haushalten als Bauherren.....	24
8. Baugenehmigungen für neue Wohn- und Nichtwohngebäude in Bayern im Februar 2011 nach Gebäudearten und der überwiegenden Beheizung.....	25
9. Baugenehmigungen für neue Wohn- und Nichtwohngebäude in Bayern im Februar 2011 nach Gebäudearten und der überwiegend verwendeten primären Heizenergie.....	26
10. Baugenehmigungen für neue Wohn- und Nichtwohngebäude in Bayern im Februar 2011 nach Gebäudearten und der überwiegend verwendeten sekundären Heizenergie.....	28
11. Baugenehmigungen für neue Wohn- und Nichtwohngebäude in Bayern im Februar 2011 nach Gebäudearten und dem überwiegend verwendeten Baustoff.....	30

Erläuterungen

Die Statistiken der Bautätigkeit im Hochbau sind angeordnet durch das Gesetz über die Statistik der Bautätigkeit im Hochbau und die Fortschreibung des Wohnungsbestandes (Hochbaustatistikgesetz - HBauStatG) in Verbindung mit dem Gesetz über die Statistik für Bundeszwecke (Bundesstatistikgesetz - BStatG). Die Hochbaustatistik erstreckt sich auf genehmigungs- oder zustimmungsbedürftige, sowie kenntnisgabe- oder anzeigepflichtige oder einem Genehmigungsverfahren unterliegende Baumaßnahmen, bei denen Wohnraum oder sonstiger Nutzraum geschaffen oder verändert wird.

Gebäude, die im Gebiet eines gültigen Bebauungsplanes gebaut werden sollen, bedürfen gemäß Artikel 58 der Bayerischen Bauordnung (BayBO) keiner Genehmigung. Für sie gilt das **Genehmigungsfreistellungsverfahren**.

In den Ergebnissen der Baugenehmigungsstatistik (Tabellen 1 bis 11) sind auch Bauvorhaben nachgewiesen, die seit 1. Juni 1994 aufgrund der neuen Bauordnung im Rahmen von Genehmigungsfreistellungsverfahren durchgeführt werden. Ergebnisse über diese Bauvorhaben sind in Tabelle 7 gesondert aufgeführt.

Methodische Hinweise

Die monatliche Berichterstattung über Baugenehmigungen basiert auf den von den Bauaufsichtsbehörden abgegebenen Meldungen, die nicht immer zeitgerecht übermittelt werden. Die Ergebnisse berücksichtigen daher nur diejenigen Objekte, von denen im Berichtszeitraum die Baugenehmigung übersandt wurde. Hieraus können sich Unterschiede zum tatsächlichen Baugeschehen in den einzelnen Monaten ergeben. Bei der Interpretation der Ergebnisse des vorliegenden Monatsberichts sollte deshalb ihr vorläufiger Charakter berücksichtigt werden.

Abweichungen in den Summen erklären sich aus dem Runden der Einzelwerte oder aus Korrekturen zur Jahresaufbereitung (eingearbeitete Tektoren). Diese Korrekturen können nur in der Jahressumme und nicht in den einzelnen Monaten bzw. Vierteljahren ausgewiesen werden.

Baumaßnahmen an bestehenden Gebäuden können zur Verringerung der Anzahl der Wohnungen, Wohnräume bzw. der Wohn- oder Nutzfläche führen. Dadurch können in den Tabellen auch negative Werte stehen.

Ausgewählte Begriffe

Erhebungseinheit ist das Gebäude bzw. die Baumaßnahme. Im Nichtwohnbau werden Bagatellbauten - mit Ausnahme von Gebäuden mit Wohnraum - bis zu einem Volumen von 350 m³ Rauminhalt oder 18 000 € veranschlagte Kosten des Bauwerks nicht erfasst. Unter Errichtung neuer Gebäude werden Neu- und Wiederaufbauten verstanden. Als Wiederaufbau gilt der Aufbau zerstörter oder abgerissener Gebäude ab Oberkante des noch vorhandenen Kellergeschosses. Baumaßnahmen an bestehenden Gebäuden sind bauliche Veränderungen an bestehenden Gebäuden durch Umbau-, Ausbau-, Erweiterungs- oder Wiederherstellungsmaßnahmen.

Als **Gebäude** gelten nach der Systematik der Bauwerke selbständig benutzbare, überdachte Bauwerke, die auf Dauer errichtet sind und von Menschen betreten werden können. Sie dienen dem Schutz von Menschen, Tieren oder Sachen. Dabei kommt es auf die Umschließung durch Wände nicht an. Gebäude in diesem Sinne sind auch selbständig benutzbare, unterirdische Bauwerke. Unterkünfte, wie z.B. Baracken, Gartenlauben, Behelfsheime u. dgl., die nur für begrenzte Dauer errichtet oder von geringem Wohnwert sind, werden - ebenso wie behelfsmäßige Nichtwohnbauten und freistehende selbständige Konstruktionen - nicht zu den Gebäuden gerechnet.

Ein Bauwerk gilt als **Fertigteilbau**, wenn geschosshohe oder raumbreite tragende Fertigteile für Außen- oder Innenwände verwendet werden. Dazu zählen auch Gebäude, bei denen nur der überwiegende Teil der tragenden Konstruktion (gemessen am Rauminhalt) aus Fertigteilen besteht.

Überwiegend verwendeter Baustoff ist derjenige, der bei der Erstellung der tragenden Konstruktion des Gebäudes überwiegend Verwendung findet.

Die **primäre Heizenergie** ist die ausschließlich oder überwiegend genutzte Energiequelle. Eine **sekundäre Heizenergie** liegt nur dann vor, wenn mindestens eine weitere Energiequelle für die Beheizung eingesetzt wird. Eine **Wärmepumpe** nutzt die Wärmequellen

Erdwärme (Geothermie) oder Luft bzw. Wasser (Umweltthermie). Die Angabe „**Holz**“ umfasst auch Holzpellets.

Als **Kosten des Bauwerks** werden die zum Zeitpunkt der Baugenehmigung veranschlagten Kosten der Baukonstruktion (einschl. Erdarbeiten), die Kosten der Installation, deren betriebstechnische Anlagen und die Kosten für betriebliche Einbauten sowie für besondere Bauausführungen erfasst. Sie schließen die Umsatzsteuer ein.

Nichtwohngebäude sind Gebäude, die überwiegend für Nichtwohnzwecke (gemessen an der Gesamtnutzfläche) bestimmt sind.

Als **Nutzfläche** (ohne Wohnfläche) gilt entsprechend DIN 277 derjenige Teil der Netto-Grundfläche (ohne Wohnfläche), der der Zweckbestimmung und Nutzung des Bauwerks dient. Zur Nutzfläche gehören nicht die Konstruktions-, Funktions- und Verkehrsflächen.

Der **Rauminhalt** von Bauwerken ist entsprechend DIN 277 das von den äußeren Begrenzungsflächen eines Gebäudes eingeschlossene Volumen, d.h. das Produkt aus der überbauten Fläche und der anzusetzenden Höhe.

Die **Wohnfläche** von Wohnungen (entsprechend der 11. Berechnungsverordnung) ist die Summe der anrechenbaren Grundflächen der Räume, die ausschließlich zu einer Wohnung gehören.

Wohngebäude sind Gebäude, die mindestens zur Hälfte (gemessen an der Gesamtnutzfläche) Wohnzwecken dienen. Ferien-, Sommer- und Wochenendhäuser mit einer Mindestgröße von 50 m² Wohnfläche rechnen ebenfalls dazu.

Ein **Einzelhaus** ist ein einzelnes, freistehendes Wohngebäude. Es kann auch aus mehreren Gebäudeteilen bestehen. Ein Einzelhaus kann ein Ein-, Zwei- oder Mehrfamilienhaus sein. Ein **Doppelhaus** besteht aus zwei Wand an Wand gebauten Wohngebäuden, die durch massive und vom Keller bis zum Dach reichende Wände (Brandmauer) getrennt sind. Diese Gebäude können Ein-, Zwei- oder Mehrfamilienhäuser sein. Doppelhaushälften werden als separate Gebäude nachgewiesen.

Ein **gereihtes Haus** ist ein Wohngebäude, das mit mindestens zwei anderen Wohngebäuden gleichen Typs (Ein-, Zwei- oder Mehrfamilienhaus) aneinander gebaut ist. Die einzelnen Gebäude können auch seitlich oder in der Höhe versetzt sein. Entscheidend für die Zuordnung "gereihtes Haus" (Reihenhaus) ist die Begrenzung dieser Gebäude durch die Baugrundstücke, d.h. eine Gebäudeteilseite muss unmittelbar auf der Grundstücksgrenze liegen.

Wohnheime sind Wohngebäude, in denen bestimmte Personengruppen gemeinschaftlich wohnen. Sie dienen primär dem Wohnen, können sowohl "Wohnungen" als auch "sonstige Wohneinheiten" enthalten und besitzen Gemeinschaftseinrichtungen (Gemeinschaftsverpflegung, Gemeinschaftsräume usw.).

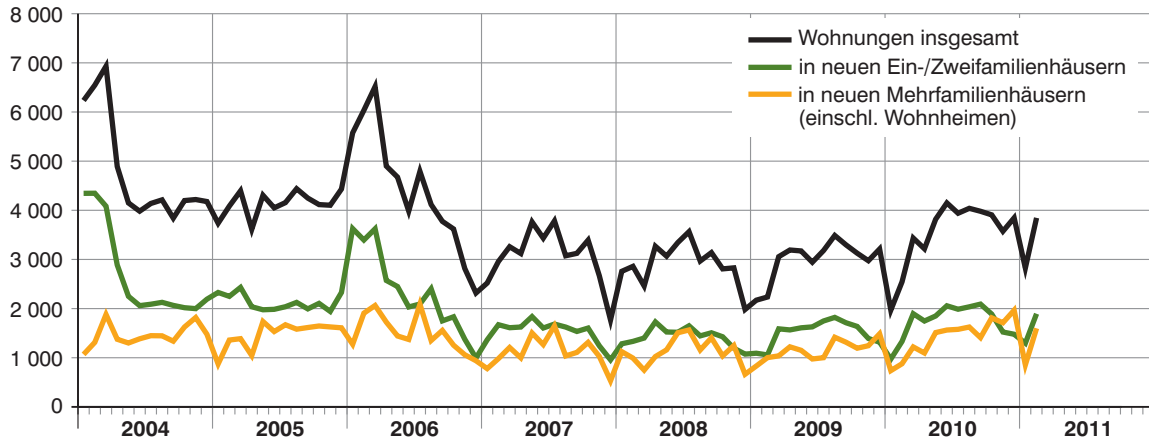
Die **Wohneinheiten** werden in **Wohnungen** und in **sonstige Wohneinheiten** unterschieden. Eine **Wohnung** besteht aus einem oder mehreren Räumen, die die Führung eines Haushalts ermöglichen, darunter stets eine Küche oder ein Raum mit fest installierter Kochelegenheit. Eine Wohnung hat grundsätzlich einen eigenen abschließbaren Zugang unmittelbar vom Freien, von einem Treppenhaus oder einem Vorraum, ferner Wasserversorgung, Ausguss und Toilette, die auch außerhalb des Wohnungsabschlusses liegen können.

Eigentumswohnungen sind Wohnungen, an denen durch Eintragung im Wohnungsgrundbuch Sondereigentum nach den Vorschriften des Wohnungseigentumsgesetzes begründet worden ist oder durch Vormerkung begründet werden soll. Sie kommen nur in Gebäuden vor, in denen ausschließlich Sondereigentum an Wohnungen (Wohnungseigentum) und - soweit vorhanden - an nicht zu Wohnzwecken dienenden Räumen (Teileigentum) besteht.

Sonstige Wohneinheiten sind alle übrigen Wohneinheiten ohne Küche oder Kochnische. Zu ihnen zählen vor allem einzelne oder zusammenhängende Räume in Wohnheimen für die ständige wohnliche Unterbringung der Heimbewohner.

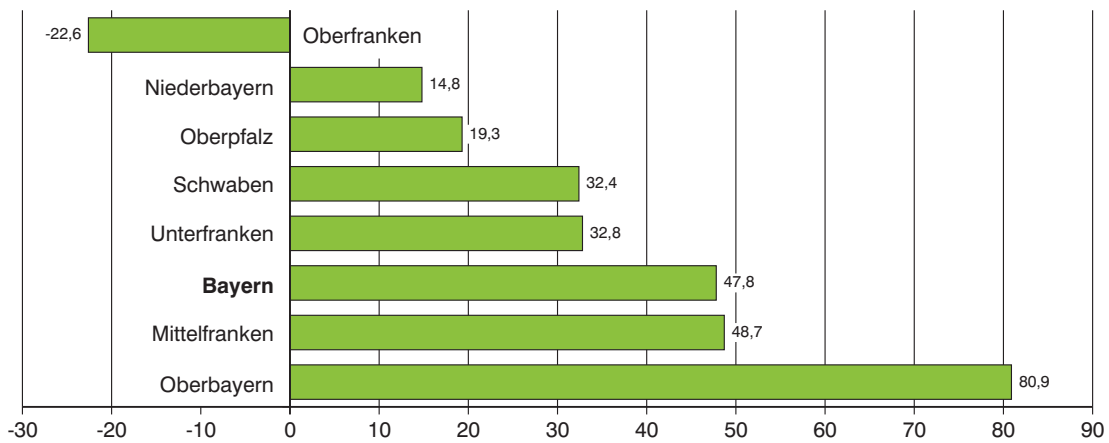
Zu den **Wohnräumen** zählen alle Zimmer (Wohn- und Schlafräume mit 6 oder mehr m² Wohnfläche) und Küchen. Nicht als Zimmer gelten Nebenräume wie Abstellräume, Speisekammern, Flure, Badezimmer und Toiletten.

1. Genehmigte Wohnungen in Bayern seit Januar 2004



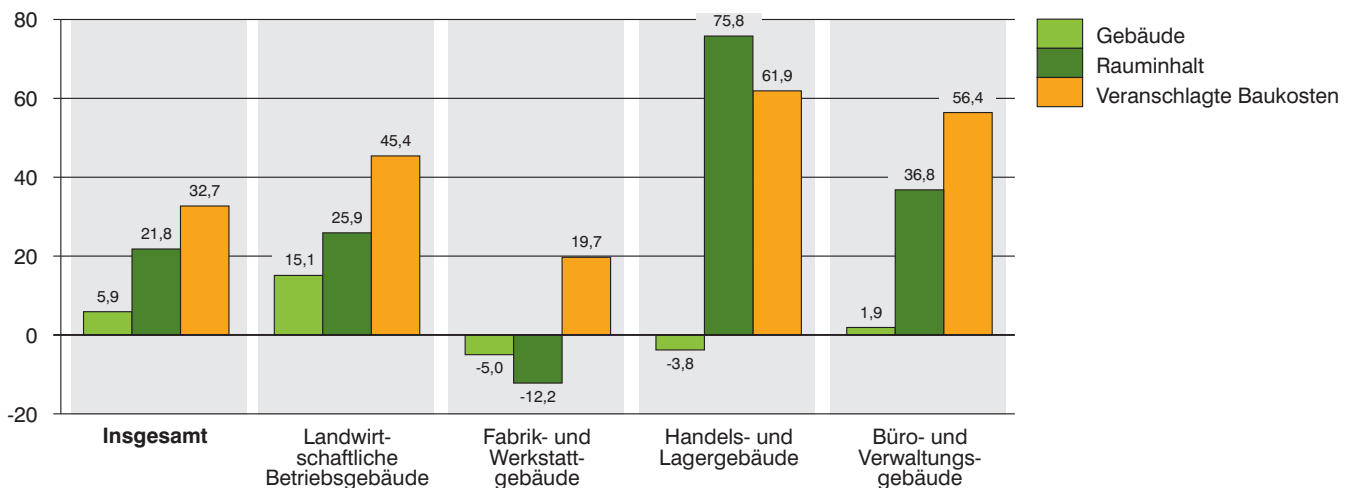
2. Genehmigte Wohnungen in den Regierungsbezirken in Bayern von Januar bis Februar 2011

Veränderung gegenüber dem Vergleichszeitraum des Vorjahres in Prozent



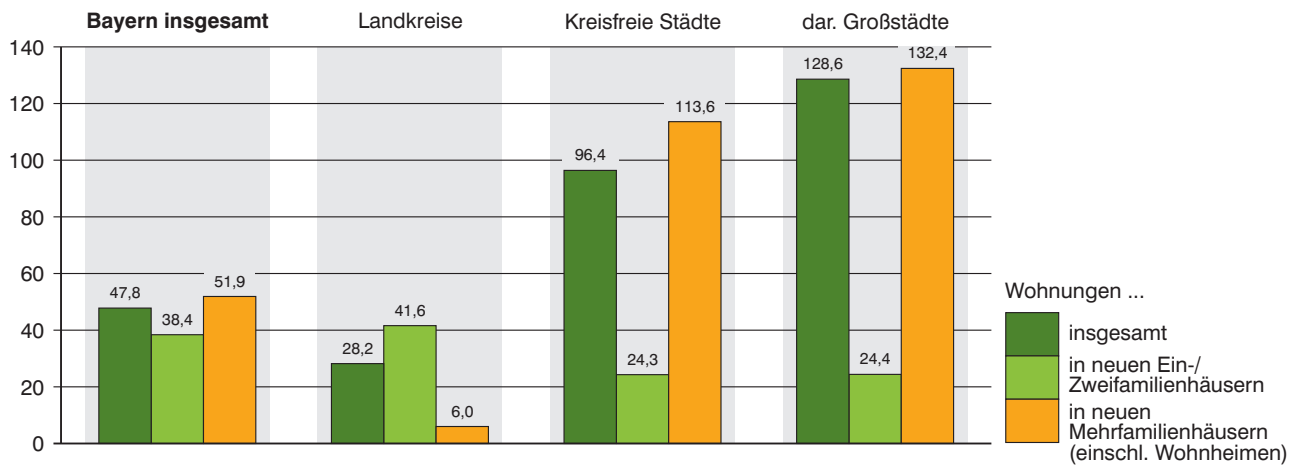
3. Genehmigte neue Nichtwohngebäude in Bayern von Januar bis Februar 2011

Veränderung gegenüber dem Vergleichszeitraum des Vorjahres in Prozent

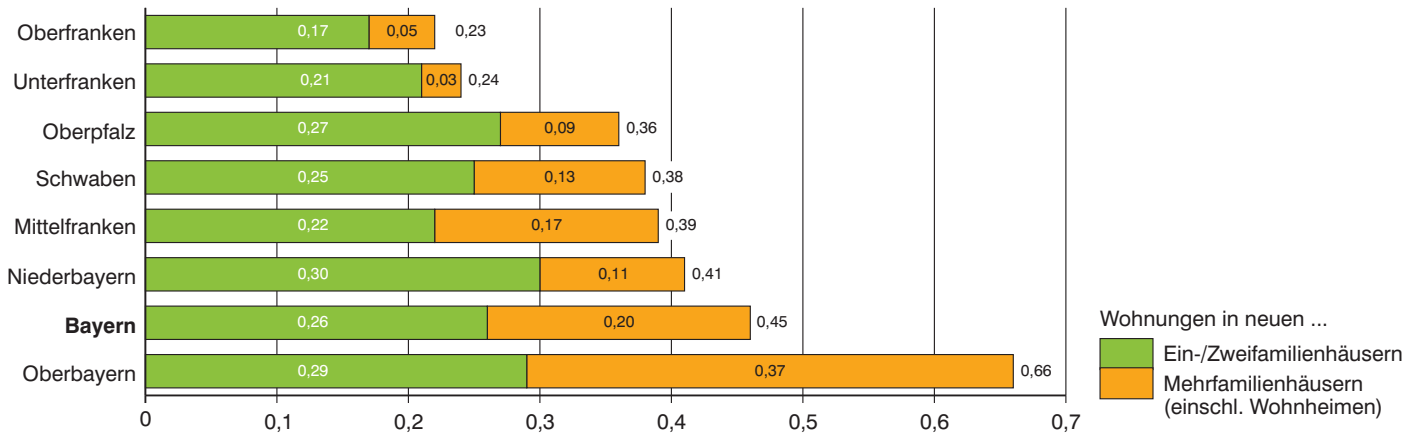


4. Genehmigte Wohnungen in den kreisfreien Städten und Landkreisen in Bayern von Januar bis Februar 2011

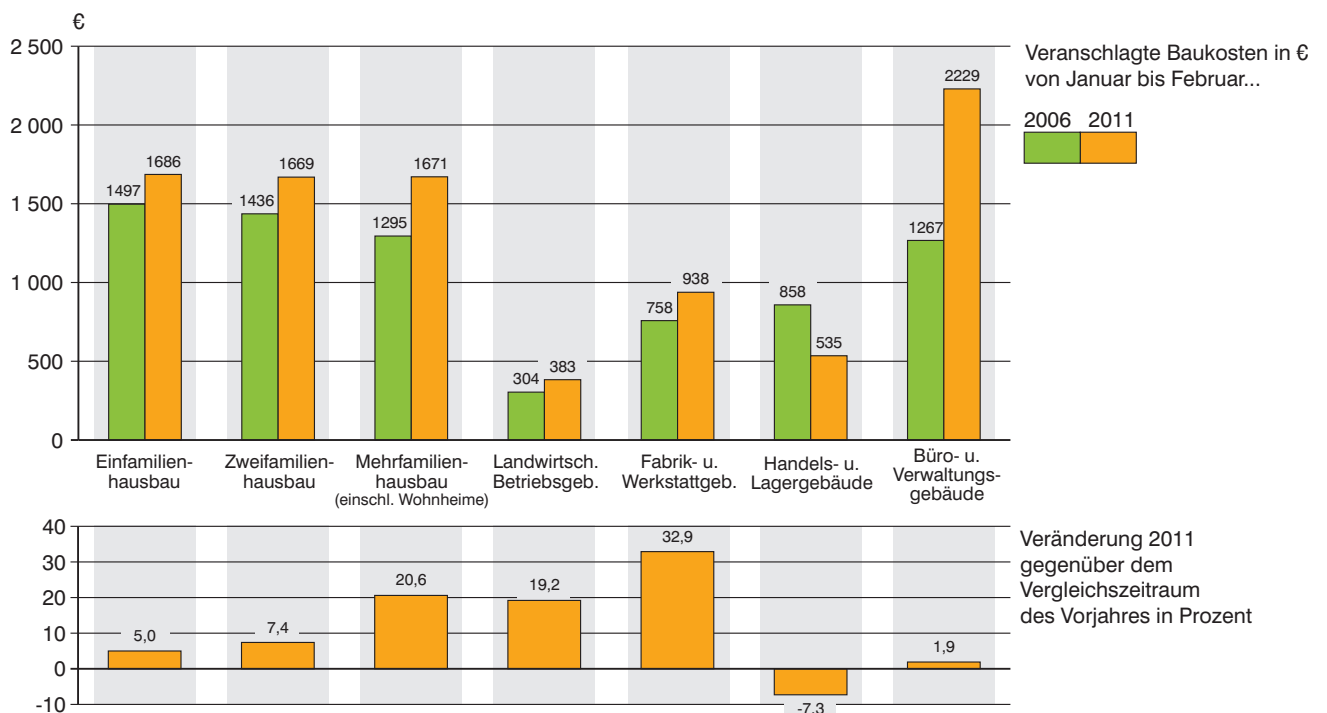
Veränderung gegenüber dem Vergleichszeitraum des Vorjahres in Prozent



5. Genehmigte Wohnungen in neuen Wohngebäuden je 1 000 Einwohner in Bayern von Januar bis Februar 2011



6. Veranschlagte Baukosten je m² Wohn- bzw. Nutzfläche im Neubau in Bayern von Januar bis Februar 2006 und 2011



1. Baugenehmigungen in Bayern seit 1980

Berichtszeitraum	Errichtung neuer Gebäude								Wohnungen ins- gesamt ³⁾
	Wohnbau ¹⁾				Nichtwohnbau				
	Gebäude	Rauminhalt	Wohnungen	Veranschlagte Kosten der Bauwerke ²⁾	Gebäude	Rauminhalt	Nutzfläche	Veranschlagte Kosten der Bauwerke ²⁾	
Anzahl	1 000 m ³	Anzahl	1 000 EUR	Anzahl	1 000 m ³	100 m ²	1 000 EUR	Anzahl	
1980	42 566	50 413	73 417	6 827 827	11 360	42 724	72 524	3 799 500	78 718
1981	37 272	46 050	70 107	6 772 884	10 417	35 868	60 322	3 441 718	75 876
1982	31 503	40 525	64 146	6 405 406	10 028	36 050	61 071	3 855 039	70 241
1983	37 764	48 904	81 866	8 100 298	12 113	40 092	68 836	4 079 289	88 555
1984	31 008	39 885	68 817	6 792 378	9 556	34 241	55 451	3 381 131	74 460
1985	27 221	33 478	55 421	5 783 277	9 902	35 130	57 959	3 708 322	61 026
1986	27 710	31 981	49 556	5 553 623	9 981	39 286	64 529	4 276 282	54 466
1987	27 342	31 461	46 778	5 520 504	10 368	39 422	63 623	4 058 230	51 004
1988	29 932	34 521	51 349	6 154 538	11 163	41 147	67 438	4 637 392	56 256
1989	31 595	38 472	59 472	6 986 363	11 383	43 889	72 318	4 894 633	65 475
1990	35 952	46 716	76 581	8 763 791	12 004	45 546	74 233	5 376 050	86 316
1991	34 552	46 538	77 999	9 177 417	12 176	52 237	83 570	6 439 827	87 792
1992	39 058	55 413	95 884	11 693 365	11 953	47 214	78 490	6 510 591	107 204
1993	43 469	62 914	110 080	14 051 106	12 003	44 873	72 831	6 528 672	122 865
1994	44 728	65 642	115 754	15 328 241	11 517	46 375	76 397	7 026 881	127 598
1995	35 042	48 876	81 871	11 637 840	11 142	48 228	75 253	7 255 566	92 272
1996	35 931	45 740	69 308	10 962 664	10 663	41 931	65 730	5 585 679	78 654
1997	35 772	43 890	64 297	10 272 471	11 169	42 014	66 835	5 378 766	73 567
1998	40 148	47 558	68 745	10 980 529	12 192	49 462	78 080	5 919 860	78 359
1999	39 168	45 674	65 840	10 572 695	10 477	51 434	80 688	6 270 203	74 777
2000	33 124	38 461	55 372	8 983 497	10 187	46 184	75 709	5 753 671	63 163
2001	29 609	34 578	49 588	8 109 415	9 072	50 103	80 871	6 643 446	56 161
2002	30 040	33 948	47 256	8 079 298	8 308	44 977	69 385	6 152 051	53 225
2003	36 130	40 918	54 673	9 627 081	7 898	40 503	62 357	4 632 453	62 645
2004	31 255	35 901	50 189	8 518 789	7 803	36 761	56 717	4 293 700	57 721
2005	25 510	29 839	43 254	7 160 738	7 375	35 516	54 602	4 168 851	49 712
2006	27 896	32 427	46 188	7 820 357	8 561	42 457	66 278	4 915 995	53 057
2007	18 537	21 752	31 771	5 345 086	8 019	48 907	72 068	5 376 179	36 859
2008	17 203	21 138	30 728	5 353 426	8 564	50 763	74 163	5 395 346	35 053
2009	18 136	22 133	31 621	5 701 553	8 596	46 509	69 543	6 257 727	35 639
2010	20 980	25 299	37 962	6 811 771	9 733	49 407	70 914	5 519 497	42 416
2011									
2004 1. Vj.	11 896	13 252	17 036	3 105 265	1 821	9 183	14 277	1 212 960	19 711
2. Vj.	6 925	8 152	11 307	1 937 079	2 214	9 804	14 615	970 490	13 013
3. Vj.	6 181	7 234	10 513	1 733 556	2 095	9 288	14 469	1 066 702	12 191
4. Vj.	6 252	7 263	11 338	1 742 487	1 674	8 492	13 170	1 045 209	12 805
2005 1. Vj.	6 860	7 874	10 630	1 873 569	1 465	7 586	11 696	1 070 058	12 218
2. Vj.	6 015	7 115	10 311	1 710 441	2 179	9 303	14 784	1 013 383	11 970
3. Vj.	6 198	7 330	11 025	1 773 107	2 056	9 687	14 724	1 076 498	12 843
4. Vj.	6 435	7 508	11 259	1 801 094	1 677	8 912	13 409	1 010 079	12 652
2006 1. Vj.	10 415	11 850	15 891	2 812 240	1 649	8 708	13 886	1 142 080	18 128
2. Vj.	6 912	8 112	11 595	1 952 061	2 591	10 990	17 832	1 241 731	13 560
3. Vj.	6 318	7 413	11 242	1 821 857	2 394	12 401	18 586	1 407 056	12 683
4. Vj.	4 251	5 059	7 460	1 235 998	1 927	10 344	15 948	1 125 891	8 753
2007 1. Vj.	4 662	5 349	7 618	1 274 174	1 641	9 052	13 664	1 010 421	8 735
2. Vj.	5 110	6 014	8 834	1 488 377	2 296	13 434	20 917	1 464 264	10 314
3. Vj.	4 891	5 816	8 638	1 437 279	2 265	13 773	19 471	1 440 363	9 983
4. Vj.	3 873	4 566	6 677	1 143 510	1 818	12 630	18 015	1 462 480	7 830
2008 1. Vj.	4 043	4 894	6 883	1 217 971	1 809	11 004	15 242	1 101 097	8 077
2. Vj.	4 795	5 898	8 463	1 485 897	2 630	14 386	20 743	1 398 321	9 678
3. Vj.	4 633	5 765	8 731	1 470 519	2 301	13 919	20 837	1 441 689	9 673
4. Vj.	3 732	4 580	6 645	1 178 558	1 824	11 455	17 335	1 459 380	7 619
2009 1. Vj.	3 760	4 655	6 609	1 184 006	1 637	10 127	15 011	1 318 984	7 463
2. Vj.	4 726	5 753	8 151	1 480 151	2 214	11 062	15 662	1 277 537	9 308
3. Vj.	5 241	6 390	9 014	1 653 455	2 418	11 806	18 422	1 585 239	9 966
4. Vj.	4 411	5 432	8 029	1 405 071	2 324	13 555	20 540	2 086 762	9 081
2010 1. Vj.	4 187	5 052	7 037	1 327 115	1 964	9 440	13 667	1 215 101	7 949
2. Vj.	5 579	6 646	9 827	1 756 442	2 980	13 443	19 773	1 407 285	11 186
3. Vj.	6 123	7 236	10 728	1 924 055	2 572	14 265	19 037	1 376 314	11 962
4. Vj.	5 090	6 365	10 369	1 804 005	2 218	12 260	18 429	1 525 087	11 314
2011 1. Vj.									
2. Vj.									
3. Vj.									
4. Vj.									

¹⁾ Einschl. Wohnheime. - ²⁾ Im Vergleich zu früheren Veröffentlichungen feststellbare Abweichungen im Ergebnisausweis resultieren aus einer nachträglichen maschinellen Umsetzung der gemeldeten DM-Beträge in Euro-Werte in den Einzeldatensätzen. - ³⁾ In Wohn- und Nichtwohngebäuden einschl. Baumaßnahmen an bestehenden Gebäuden.

2. Baugenehmigungen in Bayern seit 2007 nach Monaten

Berichtszeitraum	Errichtung neuer Gebäude								Wohnungen ins- gesamt ³⁾
	Wohnbau ¹⁾				Nichtwohnbau				
	Gebäude	Rauminhalt	Wohnungen	Veranschlagte Kosten der Bauwerke ²⁾	Gebäude	Rauminhalt	Nutzfläche	Veranschlagte Kosten der Bauwerke ²⁾	
Anzahl	1 000 m ³	Anzahl	1 000 EUR	Anzahl	1 000 m ³	100 m ²	1 000 EUR	Anzahl	
2007 Januar	1 376	1 541	2 144	357 105	469	3 148	4 760	344 743	2 520
Februar	1 683	1 869	2 654	441 371	512	2 470	3 863	294 000	2 958
März	1 603	1 939	2 820	475 708	660	3 423	5 040	371 678	3 259
April	1 625	1 866	2 623	455 500	678	4 504	7 113	528 156	3 120
Mai	1 810	2 171	3 341	540 052	841	5 160	7 492	519 702	3 763
Juni	1 675	1 977	2 872	492 742	777	3 770	6 312	416 406	3 433
Juli	1 710	2 118	3 333	524 055	819	4 827	6 895	553 389	3 784
August	1 636	1 870	2 661	463 526	734	4 561	6 364	474 595	3 075
September ...	1 545	1 828	2 644	449 698	712	4 383	6 208	411 811	3 124
Oktober	1 651	1 960	2 917	491 200	784	5 071	7 576	636 986	3 393
November	1 277	1 527	2 270	387 047	585	4 415	6 076	505 791	2 668
Dezember	945	1 078	1 490	265 322	449	3 143	4 363	319 703	1 769
2008 Januar	1 335	1 617	2 408	404 079	523	3 132	4 475	315 277	2 758
Februar	1 348	1 641	2 326	409 991	621	4 312	5 673	374 468	2 859
März	1 360	1 636	2 149	403 943	665	3 560	5 094	411 352	2 460
April	1 711	2 049	2 753	507 674	904	5 439	7 957	539 944	3 268
Mai	1 511	1 871	2 684	481 789	854	4 193	6 188	409 023	3 067
Juni	1 573	1 978	3 026	496 454	872	4 757	6 598	449 234	3 343
Juli	1 657	2 068	3 215	529 221	822	5 114	7 154	519 891	3 565
August	1 465	1 848	2 603	464 503	726	4 442	6 507	480 347	2 968
September ...	1 511	1 850	2 913	476 795	752	4 361	7 175	441 236	3 139
Oktober	1 432	1 732	2 464	443 175	753	3 933	6 366	399 285	2 808
November	1 230	1 616	2 443	420 280	608	4 494	6 743	691 757	2 829
Dezember	1 070	1 232	1 738	315 103	463	3 032	4 227	368 338	1 982
2009 Januar	1 107	1 365	1 923	341 602	464	3 741	5 076	435 772	2 171
Februar	1 068	1 355	2 060	347 864	468	2 625	4 221	382 575	2 236
März	1 585	1 933	2 626	494 537	705	3 761	5 715	500 847	3 056
April	1 548	1 901	2 788	482 339	791	3 401	4 984	476 845	3 192
Mai	1 593	1 949	2 760	501 758	701	4 113	5 275	390 941	3 173
Juni	1 585	1 903	2 603	495 991	722	3 548	5 403	410 456	2 943
Juli	1 712	2 076	2 749	539 351	883	4 035	6 415	512 656	3 181
August	1 824	2 250	3 238	580 126	794	4 174	6 615	566 706	3 488
September ...	1 706	2 066	3 028	534 346	740	3 595	5 389	505 410	3 297
Oktober	1 634	1 982	2 831	518 365	851	4 675	6 959	600 359	3 127
November	1 412	1 757	2 637	457 445	774	3 885	5 925	506 430	2 974
Dezember	1 368	1 774	2 804	452 157	695	4 955	7 560	965 960	3 212
2010 Januar	979	1 185	1 711	316 232	462	2 158	3 437	336 290	1 970
Februar	1 327	1 577	2 210	408 739	586	3 325	4 473	329 278	2 544
März	1 881	2 290	3 116	602 144	916	3 958	5 757	549 603	3 435
April	1 702	1 973	2 843	521 615	961	3 973	5 772	353 771	3 217
Mai	1 833	2 242	3 362	595 310	1 062	5 442	7 733	597 155	3 818
Juni	2 044	2 430	3 621	639 493	957	4 029	6 266	456 707	4 150
Juli	1 978	2 335	3 565	623 034	857	3 746	5 433	398 711	3 940
August	2 058	2 447	3 661	653 032	888	3 697	5 859	417 704	4 040
September ...	2 087	2 453	3 500	647 989	827	6 822	7 745	559 899	3 980
Oktober	1 900	2 353	3 700	646 812	817	4 548	6 354	561 457	3 907
November	1 615	2 062	3 235	600 440	707	3 955	6 061	378 643	3 573
Dezember	1 575	1 957	3 445	557 789	693	3 757	6 011	584 743	3 846
2011 Januar	1 314	1 558	2 152	447 505	476	2 421	3 669	290 954	2 826
Februar	1 927	2 364	3 494	677 382	634	4 260	6 147	591 976	3 846
März									
April									
Mai									
Juni									
Juli									
August									
September ...									
Oktober									
November									
Dezember									

¹⁾ Einschl. Wohnheime. - ²⁾ Im Vergleich zu früheren Veröffentlichungen feststellbare Abweichungen im Ergebnismittelwert resultieren aus einer nachträglichen maschinellen Umsetzung der gemeldeten DM-Beträge in Euro-Werte in den Einzeldatensätzen. - ³⁾ In Wohn- und Nichtwohngebäuden einschl. Baumaßnahmen an bestehenden Gebäuden.

3. Baugenehmigungen für Wohn- und Nichtwohngebäude

Lfd. Nr.	Gebäudeart Bauherr	Errichtung neuer				
		Gebäude	Rauminhalt	Nutzfläche	Wohnungen	
					insgesamt	Wohnfläche
		Anzahl	1 000 m ³	100 m ²	Anzahl	100 m ²

Wohnbau

1	Wohngebäude mit 1 Wohnung	1 579	1 511	713	1 579	2 481
2	Wohngebäude mit 2 Wohnungen	158	210	96	316	355
3	Wohngebäude mit 3 oder mehr Wohnungen	188	640	154	1 599	1 251
4	Wohnheime	2	3	-	-	-
5	Wohngebäude insgesamt	1 927	2 364	963	3 494	4 087
6	darunter Wohngebäude mit Eigentumswohnungen	122	423	83	1 100	867
7	Wohngebäude im Freistellungsverfahren ²⁾	504	507	219	666	869
	Von den Wohngebäuden entfielen auf:					
8	Öffentliche Bauherren	3	23	19	43	22
9	Unternehmen	446	742	169	1 623	1 455
10	davon Wohnungsunternehmen	403	681	146	1 547	1 362
11	Immobilienfonds	4	3	0	4	6
12	sonstige Unternehmen	39	58	23	72	88
13	Private Haushalte	1 477	1 590	772	1 795	2 580
14	Organisationen ohne Erwerbszweck	1	10	2	33	30

Nichtwohnbau

15	Anstaltsgebäude	8	88	139	11	9
16	Büro- und Verwaltungsgebäude	31	410	701	7	7
17	Landwirtschaftliche Betriebsgebäude	219	951	1 344	2	3
18	Nichtlandwirtschaftliche Betriebsgebäude	325	2 550	3 520	23	24
19	darunter Fabrik- und Werkstattgebäude	73	875	1 019	6	7
20	Handels- und Lagergebäude	149	1 421	1 833	17	17
21	Hotels und Gaststätten	8	21	49	-	-
22	Sonstige Nichtwohngebäude	51	261	442	10	7
23	Nichtwohngebäude insgesamt	634	4 260	6 147	53	50
24	darunter Nichtwohngebäude im Freistellungsverfahren ²⁾	46	101	174	5	5
	Von den Nichtwohngebäuden entfielen auf:					
25	Öffentliche Bauherren	56	242	382	12	10
26	Unternehmen	445	3 788	5 345	22	22
27	davon Land- und Forstwirtschaft, Tierhaltung, Fischerei	230	960	1 361	2	3
28	Produzierendes Gewerbe	74	1 021	1 224	5	5
29	Handel, Kreditinstitute und Versicherungsgewerbe, Dienstleistungen, Verkehr und Nachrichtenübermittlung, Wohnungsunternehmen und Immobilienfonds	141	1 806	2 760	15	14
30	Private Haushalte	113	155	286	8	9
31	Organisationen ohne Erwerbszweck	20	75	134	11	9

¹⁾ Einschl. Küchen und Wohnräume in sonstigen Wohneinheiten. - ²⁾ Gemäß Artikel 58 der Bayerischen Bauordnung (BayBO).

in Bayern im Februar 2011 nach Gebäudearten und Bauherren

Gebäude		Alle Baumaßnahmen						Lfd. Nr.
Wohnräume ¹⁾	Veranschlagte Kosten der Bauwerke	Gebäude/ Baumaßnahmen	Nutzfläche	Wohnungen		Wohnräume ¹⁾	Veranschlagte Kosten der Bauwerke	
				insgesamt	Wohnfläche			
Anzahl	1 000 €	Anzahl	100 m ²	Anzahl	100 m ²	Anzahl	1 000 €	
Wohnbau								
9 755	414 052	X	X	X	X	X	X	1
1 446	59 055	X	X	X	X	X	X	2
5 183	203 345	X	X	X	X	X	X	3
32	930	5	- 5	24	5	56	2 778	4
16 416	677 382	2 574	873	3 772	4 508	17 799	759 018	5
3 626	129 039	187	57	1 154	952	3 800	148 952	6
3 576	132 828	538	216	672	877	3 612	136 153	7
112	8 402	6	14	67	26	136	10 250	8
6 030	224 989	540	138	1 672	1 541	6 205	249 216	9
5 654	209 124	479	119	1 613	1 432	5 826	230 000	10
25	848	4	0	4	6	25	848	11
351	15 017	57	19	55	103	354	18 368	12
10 208	442 241	2 026	718	2 000	2 911	11 392	497 492	13
66	1 750	2	2	33	30	66	2 060	14
Nichtwohnbau								
38	23 908	16	169	11	9	38	75 107	15
27	175 543	64	727	11	14	43	196 936	16
11	51 212	249	1 368	9	10	35	53 859	17
88	241 995	469	3 839	46	45	172	280 451	18
29	83 007	108	1 205	8	9	37	102 631	19
59	96 292	218	1 943	36	33	130	109 663	20
-	6 767	31	60	1	2	2	9 561	21
35	99 318	131	517	- 3	- 7	- 28	226 193	22
199	591 976	929	6 620	74	70	260	832 546	23
21	14 342	71	203	8	8	33	98 878	24
42	80 025	120	426	11	9	41	222 212	25
80	468 971	587	5 686	29	32	106	517 625	26
11	52 057	257	1 386	8	8	34	54 572	27
19	96 916	122	1 432	16	13	56	118 647	28
50	319 998	208	2 868	5	10	16	344 406	29
39	21 206	172	318	25	22	83	31 203	30
38	21 774	50	189	9	7	30	61 506	31

4. Baugenehmigungen für Wohn- und Nichtwohngebäude

Schl.- Nr.	Gebiet	Errichtung neuer Wohngebäude								
		insgesamt ¹⁾					darunter mit 1 oder 2 Wohnungen			
		Gebäude	Raum- inhalt	Woh- nungen	Wohn- fläche	Veran- schlagte Kosten	Gebäude	Raum- inhalt	Woh- nungen	Wohn- fläche
		Anzahl	1 000 m ³	Anzahl	100 m ²	1 000 €	Anzahl	1 000 m ³	Anzahl	100 m ²

Zusammenstellung nach Regierungsbezirken

1	Oberbayern	757	1 082	1 714	1 874	343 154	641	638	699	1 060
2	Niederbayern	207	231	310	377	56 212	203	216	220	349
3	Oberpfalz	169	186	227	302	45 674	160	164	173	262
4	Oberfranken	108	106	145	184	27 845	103	95	112	155
5	Mittelfranken	251	264	444	508	65 049	232	203	243	340
6	Unterfranken	153	159	202	280	45 853	147	144	168	250
7	Schwaben	282	336	452	562	93 595	251	262	280	419
	Bayern	1 927	2 364	3 494	4 087	677 382	1 737	1 721	1 895	2 836
	Kreisfreie Städte	396	662	1 306	1 261	221 717	294	263	311	453
	darunter Großstädte ²⁾	315	573	1 179	1 102	197 427	221	195	233	339
	Landkreise	1 531	1 703	2 188	2 826	455 665	1 443	1 458	1 584	2 383

Regierungsbezirk Oberbayern

Kreisfreie Städte

161	Ingolstadt	22	47	84	77	12 117	13	17	14	25
162	München	156	369	770	687	148 798	92	84	99	150
163	Rosenheim	5	4	5	8	1 261	5	4	5	8
	Zusammen	183	420	859	771	162 176	110	106	118	183

Landkreise

171	Altötting	13	15	21	24	3 451	11	11	11	16
172	Berchtesgadener Land	6	7	7	11	1 730	6	7	7	11
173	Bad Tölz-Wolfratshausen	61	53	82	105	13 566	59	47	60	92
174	Dachau	50	52	67	87	13 577	45	40	48	70
175	Ebersberg	37	53	102	100	15 487	30	27	34	47
176	Eichstätt	44	50	54	77	12 980	42	46	47	71
177	Erding	32	33	35	49	8 323	32	33	35	49
178	Freising	28	28	34	44	7 435	27	25	30	41
179	Fürstenfeldbruck	34	33	46	58	8 875	32	28	33	47
180	Garmisch-Partenkirchen	9	14	18	24	4 935	8	8	9	14
181	Landsberg am Lech	12	12	17	22	3 132	11	9	11	17
182	Miesbach	8	22	25	31	5 682	5	6	5	8
183	Mühldorf a.Inn	14	19	21	31	4 450	13	16	15	27
184	München	46	53	59	85	17 114	44	48	49	77
185	Neuburg-Schrobenhausen	28	38	56	63	9 800	24	27	25	41
186	Pfaffenhofen a.d.Ilm	34	41	49	68	10 583	31	34	35	55
187	Rosenheim	49	58	69	92	16 080	45	50	55	81
188	Starnberg	28	36	30	56	11 542	28	36	30	56
189	Traunstein	13	12	14	20	3 404	13	12	14	20
190	Weilheim-Schongau	28	34	49	57	8 832	25	21	28	37
	Zusammen	574	662	855	1 103	180 978	531	532	581	877
1	Oberbayern	757	1 082	1 714	1 874	343 154	641	638	699	1 060

¹⁾ Einschl. Wohnheime. - ²⁾ München, Nürnberg, Augsburg, Würzburg, Regensburg, Ingolstadt, Fürth, Erlangen.

in Bayern im Februar 2011 nach Kreisen

noch: Errichtung neuer Wohngebäude		Errichtung neuer Nichtwohngebäude					Alle Baumaßnahmen						Schl.-Nr.
darunter mit Eigentumswohnungen		Gebäude	Raum-inhalt	Nutz-fläche	Woh-nungen	Veran-schlagte Kosten	Gebäude/ Baumaß-nahmen	Nutz-fläche	Woh-nungen	darunter im Frei-stellungs-verfahren	Wohn-fläche	Veran-schlagte Kosten	
Gebäude	Woh-nungen												
Anzahl		1 000 m³	100 m²	Anzahl	1 000 €	Anzahl	100 m²	Anzahl	100 m²	1 000 €			

Zusammenstellung nach Regierungsbezirken

69	611	191	1 628	2 601	29	360 903	1 250	3 012	1 825	345	2 048	844 450	1
3	87	102	323	482	2	29 814	411	683	354	58	411	98 965	2
3	18	73	263	406	2	24 744	312	481	267	54	353	85 350	3
5	33	40	194	312	-	19 857	215	415	133	27	211	71 441	4
18	197	60	254	376	3	31 932	442	633	508	85	583	190 146	5
1	6	43	382	434	14	31 619	305	579	246	50	333	93 318	6
23	148	125	1 217	1 536	3	93 107	568	1 689	513	61	638	207 894	7
122	1 100	634	4 260	6 147	53	591 976	3 503	7 493	3 846	680	4 577	1 591 564	
71	678	81	878	1 641	9	272 256	748	1 941	1 394	98	1 419	658 868	
65	638	65	716	1 358	8	257 496	589	1 613	1 276	78	1 237	596 904	
51	422	553	3 383	4 506	44	319 720	2 755	5 553	2 452	582	3 159	932 696	

Regierungsbezirk Oberbayern

8	63	1	8	8	-	.	30	14	87	47	79	13 874	161
38	382	39	578	1 130	7	229 826	285	1 195	794	-	744	448 015	162
-	-	1	5	9	-	.	15	13	6	-	10	2 089	163
46	445	41	592	1 147	7	.	330	1 222	887	47	832	463 978	
2	10	9	12	19	-	1 329	28	27	22	13	28	5 727	171
-	-	7	26	36	-	2 154	23	40	12	2	16	5 358	172
-	-	7	31	38	-	1 458	83	47	90	71	114	16 316	173
-	-	5	75	87	-	7 843	64	124	66	17	88	22 280	174
5	48	6	213	313	4	16 000	56	335	108	41	107	32 471	175
2	7	14	43	71	1	4 827	68	100	56	25	82	19 926	176
-	-	7	28	49	3	7 245	41	67	38	7	53	15 910	177
-	-	7	17	30	-	1 477	49	41	41	11	53	14 953	178
2	13	10	47	74	4	8 852	61	88	51	13	63	19 242	179
1	9	1	1	3	-	.	15	3	30	3	35	5 914	180
1	6	6	41	67	2	7 527	29	77	19	5	26	13 243	181
1	5	2	22	47	-	.	15	61	28	2	35	12 794	182
1	6	9	179	201	-	7 384	35	204	29	1	42	14 459	183
1	7	8	86	126	-	34 351	68	150	59	4	87	89 629	184
4	31	5	16	22	-	1 089	39	49	59	11	66	13 107	185
2	9	10	44	57	1	3 310	51	83	52	12	72	15 043	186
-	-	12	59	76	3	7 057	70	103	75	17	102	24 338	187
-	-	5	21	31	-	5 960	43	56	31	11	59	18 672	188
-	-	10	39	62	3	5 591	31	66	19	2	24	9 402	189
1	15	10	35	46	1	1 602	51	69	53	30	63	11 688	190
23	166	150	1 036	1 454	22	.	920	1 790	938	298	1 216	380 472	
69	611	191	1 628	2 601	29	360 903	1 250	3 012	1 825	345	2 048	844 450	1

Noch: 4. Baugenehmigungen für Wohn- und Nichtwohngebäude

Schl.- Nr.	Gebiet	Errichtung neuer Wohngebäude								
		insgesamt ¹⁾					darunter mit 1 oder 2 Wohnungen			
		Gebäude	Raum- inhalt	Woh- nungen	Wohn- fläche	Veran- schlagte Kosten	Gebäude	Raum- inhalt	Woh- nungen	Wohn- fläche
		Anzahl	1 000 m ³	Anzahl	100 m ²	1 000 €	Anzahl	1 000 m ³	Anzahl	100 m ²
Regierungsbezirk Niederbayern										
Kreisfreie Städte										
261	Landshut	14	14	18	23	4 066	13	12	14	20
262	Passau	7	10	7	17	2 533	7	10	7	17
263	Straubing	19	17	21	26	4 611	19	17	21	26
	Zusammen	40	41	46	67	11 210	39	39	42	64
Landkreise										
271	Deggendorf	40	50	127	90	12 107	37	36	41	65
272	Freyung-Grafenau	5	5	5	7	974	5	5	5	7
273	Kelheim	18	22	19	34	5 584	18	22	19	34
274	Landshut	29	31	30	53	7 263	29	31	30	53
275	Passau	37	40	44	61	9 295	37	40	44	61
276	Regen	4	5	4	7	1 147	4	5	4	7
277	Rottal-Inn	9	12	10	18	2 583	9	12	10	18
278	Straubing-Bogen	14	13	14	21	3 012	14	13	14	21
279	Dingolfing-Landau	11	13	11	19	3 037	11	13	11	19
	Zusammen	167	190	264	310	45 002	164	176	178	285
2	Niederbayern	207	231	310	377	56 212	203	216	220	349
Regierungsbezirk Oberpfalz										
Kreisfreie Städte										
361	Amberg	4	6	11	10	1 213	3	2	3	3
362	Regensburg	16	16	26	27	4 048	14	10	14	19
363	Weiden i.d.OPf.	3	4	3	6	882	3	4	3	6
	Zusammen	23	25	40	43	6 143	20	16	20	28
Landkreise										
371	Amberg-Weizsäckchen	6	10	9	13	2 017	6	10	9	13
372	Cham	27	25	29	41	5 683	27	25	29	41
373	Neumarkt i.d.OPf.	22	26	32	43	6 633	20	23	22	36
374	Neustadt a.d.Waldnaab	25	28	29	45	6 927	24	26	26	42
375	Regensburg	37	39	44	62	9 584	35	36	38	57
376	Schwandorf	23	22	24	37	5 535	23	22	24	37
377	Tirschenreuth	6	11	20	18	3 152	5	6	5	9
	Zusammen	146	161	187	259	39 531	140	147	153	234
3	Oberpfalz	169	186	227	302	45 674	160	164	173	262

¹⁾ Einschl. Wohnheime.

in Bayern im Februar 2011 nach Kreisen

noch: Errichtung neuer Wohngebäude		Errichtung neuer Nichtwohngebäude					Alle Baumaßnahmen						Schl.-Nr.
darunter mit Eigentumswohnungen		Gebäude	Raum-inhalt	Nutz-fläche	Woh-nungen	Veran-schlagte Kosten	Gebäude/Baumaß-nahmen	Nutz-fläche	Woh-nungen	darunter im Frei-stellungs-verfahren	Wohn-fläche	Veran-schlagte Kosten	
Gebäude	Woh-nungen												
Anzahl		1 000 m³	100 m²	Anzahl	1 000 €	Anzahl	100 m²	Anzahl		100 m²	1 000 €		

Regierungsbezirk Niederbayern

1	4	1	18	43	-	.	16	46	20	4	25	9 617	261
-	-	1	2	3	-	.	12	9	13	2	19	3 498	262
-	-	-	-	-	-	-	25	12	18	8	26	5 479	263
1	4	2	20	46	-	.	53	68	51	14	69	18 594	
2	83	12	35	46	-	2 081	59	82	152	7	97	16 056	271
-	-	2	1	2	-	.	11	5	5	1	9	1 235	272
-	-	12	62	78	-	2 897	37	88	22	5	37	8 974	273
-	-	11	47	71	1	4 466	45	87	31	8	55	12 164	274
-	-	19	51	77	1	3 781	84	139	54	13	76	17 713	275
-	-	4	12	18	-	906	11	24	4	1	8	2 311	276
-	-	24	32	63	-	3 942	56	87	10	-	18	8 414	277
-	-	11	57	74	-	5 797	28	83	14	5	22	9 042	278
-	-	5	5	7	-	289	27	19	11	4	20	4 462	279
2	83	100	302	436	2	.	358	615	303	44	342	80 371	
3	87	102	323	482	2	29 814	411	683	354	58	411	98 965	2

Regierungsbezirk Oberpfalz

1	8	-	-	-	-	-	4	4	11	1	10	1 213	361
-	-	7	36	69	-	.	38	72	39	10	38	18 533	362
-	-	2	4	7	1	.	7	9	4	-	7	1 397	363
1	8	9	41	76	1	7 636	49	84	54	11	55	21 143	
-	-	5	13	18	-	1 000	15	26	10	-	16	4 836	371
-	-	18	37	60	-	3 610	58	75	32	9	48	10 616	372
2	10	12	32	57	-	4 274	43	68	38	6	52	11 906	373
-	-	7	13	23	1	936	46	41	32	4	51	9 168	374
-	-	3	40	43	-	1 767	42	56	45	14	65	11 802	375
-	-	8	33	47	-	1 970	35	58	25	9	38	7 848	376
-	-	11	54	81	-	3 551	24	74	31	1	29	8 031	377
2	10	64	222	330	1	17 108	263	397	213	43	298	64 207	
3	18	73	263	406	2	24 744	312	481	267	54	353	85 350	3

Noch: 4. Baugenehmigungen für Wohn- und Nichtwohngebäude

Schl.- Nr.	Gebiet	Errichtung neuer Wohngebäude								
		insgesamt ¹⁾					darunter mit 1 oder 2 Wohnungen			
		Gebäude	Raum- inhalt	Woh- nungen	Wohn- fläche	Veran- schlagte Kosten	Gebäude	Raum- inhalt	Woh- nungen	Wohn- fläche
		Anzahl	1 000 m ³	Anzahl	100 m ²	1 000 €	Anzahl	1 000 m ³	Anzahl	100 m ²

Regierungsbezirk Oberfranken

Kreisfreie Städte

461	Bamberg	8	10	19	18	2 350	6	5	7	9
462	Bayreuth	4	7	18	20	2 525	2	2	2	4
463	Coburg	1	1	1	2	.	1	1	1	2
464	Hof	3	2	3	4	.	3	2	3	4
	Zusammen	16	20	41	44	5 776	12	10	13	18

Landkreise

471	Bamberg	18	16	19	26	3 929	18	16	19	26
472	Bayreuth	15	15	15	22	3 890	15	15	15	22
473	Coburg	6	6	7	9	1 551	6	6	7	9
474	Forchheim	29	24	31	41	6 088	29	24	31	41
475	Hof	4	6	5	9	1 609	4	6	5	9
476	Kronach	-	-	-	-	-	-	-	-	-
477	Kulmbach	5	4	5	7	1 119	5	4	5	7
478	Lichtenfels	12	13	19	21	3 301	11	11	14	18
479	Wunsiedel i.Fichtelgebirge	3	2	3	4	582	3	2	3	4
	Zusammen	92	86	104	140	22 069	91	84	99	137
4	Oberfranken	108	106	145	184	27 845	103	95	112	155

Regierungsbezirk Mittelfranken

Kreisfreie Städte

561	Ansbach	3	2	3	4	.	3	2	3	4
562	Erlangen	9	11	11	17	2 940	9	11	11	17
563	Fürth	36	19	36	42	3 254	36	19	36	42
564	Nürnberg	57	88	221	210	19 919	42	38	43	62
565	Schwabach	1	1	1	2	.	1	1	1	2
	Zusammen	106	121	272	274	27 047	91	71	94	126

Landkreise

571	Ansbach	20	18	20	29	4 841	20	18	20	29
572	Erlangen-Höchstadt	32	30	37	53	7 965	32	30	37	53
573	Fürth	15	13	17	23	3 801	15	13	17	23
574	Nürnberger Land	36	38	51	62	10 102	33	30	33	47
575	Neustadt a.d.Aisch-Bad Windsheim	12	11	12	20	3 002	12	11	12	20
576	Roth	18	18	18	27	4 625	18	18	18	27
577	Weißenburg-Gunzenhausen	12	15	17	21	3 666	11	12	12	16
	Zusammen	145	143	172	234	38 002	141	132	149	214
5	Mittelfranken	251	264	444	508	65 049	232	203	243	340

¹⁾Einschl. Wohnheime.

in Bayern im Februar 2011 nach Kreisen

noch: Errichtung neuer Wohngebäude		Errichtung neuer Nichtwohngebäude					Alle Baumaßnahmen						Schl.-Nr.
darunter mit Eigentumswohnungen		Gebäude	Rauminhalt	Nutzfläche	Wohnungen	Veranschlagte Kosten	Gebäude/Baumaßnahmen	Nutzfläche	Wohnungen	darunter im Freistellungsverfahren	Wohnfläche	Veranschlagte Kosten	
Gebäude	Wohnungen												
Anzahl		1 000 m³	100 m²	Anzahl	1 000 €	Anzahl	100 m²	Anzahl		100 m²	1 000 €		

Regierungsbezirk Oberfranken

2	12	-	-	-	-	-	12	3	21	2	20	4 204	461
2	16	1	2	7	-	.	11	6	- 6	-	29	5 237	462
-	-	2	12	15	-	.	4	16	1	-	2	1 438	463
-	-	-	-	-	-	-	5	0	4	1	4	721	464
4	28	3	14	21	-	1 394	32	26	20	3	55	11 600	
-	-	6	39	60	-	2 550	33	95	23	5	30	8 954	471
-	-	7	32	56	-	3 060	25	76	15	5	22	7 275	472
-	-	3	18	21	-	865	13	19	8	1	11	2 659	473
-	-	5	48	69	-	3 959	42	90	33	8	46	12 243	474
-	-	3	5	8	-	375	15	20	3	1	8	3 653	475
-	-	4	7	13	-	567	8	14	1	-	2	11 467	476
-	-	2	23	49	-	.	9	53	5	1	7	7 395	477
1	5	4	2	4	-	.	21	8	20	1	22	3 948	478
-	-	3	7	11	-	954	17	14	5	2	7	2 247	479
1	5	37	180	290	-	18 463	183	390	113	24	156	59 841	
5	33	40	194	312	-	19 857	215	415	133	27	211	71 441	4

Regierungsbezirk Mittelfranken

-	-	3	12	19	-	1 110	14	21	6	1	7	2 672	561
-	-	2	7	10	-	.	13	16	13	5	19	4 379	562
-	-	2	23	17	-	.	45	14	45	-	53	11 299	563
15	178	9	47	92	1	12 424	117	250	258	15	244	83 048	564
-	-	1	2	5	-	.	5	6	1	-	2	13 669	565
15	178	17	91	142	1	17 451	194	307	323	21	324	115 067	
-	-	12	26	34	2	2 460	43	59	19	5	32	10 301	571
-	-	3	8	15	-	1 491	43	30	40	15	55	10 039	572
-	-	3	5	8	-	254	22	13	17	7	23	4 389	573
2	14	6	11	21	-	1 741	64	44	56	30	71	27 681	574
-	-	5	10	15	-	560	19	19	14	2	21	3 849	575
-	-	7	35	61	-	4 036	30	71	18	2	28	8 874	576
1	5	7	67	79	-	3 939	27	91	21	3	29	9 946	577
3	19	43	163	234	2	14 481	248	326	185	64	259	75 079	
18	197	60	254	376	3	31 932	442	633	508	85	583	190 146	5

Noch: 4. Baugenehmigungen für Wohn- und Nichtwohngebäude

Schl.-Nr.	Gebiet	Errichtung neuer Wohngebäude								
		insgesamt ¹⁾					darunter mit 1 oder 2 Wohnungen			
		Gebäude	Rauminhalt	Wohnungen	Wohnfläche	Veranschlagte Kosten	Gebäude	Rauminhalt	Wohnungen	Wohnfläche
		Anzahl	1 000 m ³	Anzahl	100 m ²	1 000 €	Anzahl	1 000 m ³	Anzahl	100 m ²
Regierungsbezirk Unterfranken										
Kreisfreie Städte										
661	Aschaffenburg	4	7	11	12	.	2	2	2	4
662	Schweinfurt	-	-	-	-	-	-	-	-	-
663	Würzburg	2	3	2	4	.	2	3	2	4
	Zusammen	6	10	13	17	2 710	4	5	4	8
Landkreise										
671	Aschaffenburg	35	34	44	64	9 757	34	33	41	61
672	Bad Kissingen	14	15	17	24	4 087	14	15	17	24
673	Rhön-Grabfeld	6	6	7	10	1 624	6	6	7	10
674	Haßberge	6	5	7	9	1 395	6	5	7	9
675	Kitzingen	14	18	28	33	5 359	12	12	14	21
676	Miltenberg	15	15	17	28	4 547	15	15	17	28
677	Main-Spessart	13	13	15	22	3 765	13	13	15	22
678	Schweinfurt	18	19	19	29	5 343	18	19	19	29
679	Würzburg	26	26	35	45	7 266	25	22	27	38
	Zusammen	147	149	189	263	43 143	143	139	164	243
6	Unterfranken	153	159	202	280	45 853	147	144	168	250
Regierungsbezirk Schwaben										
Kreisfreie Städte										
761	Augsburg	17	21	29	39	5 591	13	13	14	20
762	Kaufbeuren	-	-	-	-	-	-	-	-	-
763	Kempten (Allgäu)	5	4	6	6	1 064	5	4	6	6
764	Memmingen	-	-	-	-	-	-	-	-	-
	Zusammen	22	25	35	46	6 655	18	16	20	26
Landkreise										
771	Aichach-Friedberg	52	60	86	101	17 578	48	47	54	75
772	Augsburg	33	35	44	61	9 889	31	31	34	54
773	Dillingen a.d.Donau	16	17	21	28	4 563	15	15	17	25
774	Günzburg	26	31	42	54	8 705	24	26	29	43
775	Neu-Ulm	24	24	27	37	6 796	24	24	27	37
776	Lindau (Bodensee)	7	6	7	10	1 932	7	6	7	10
777	Ostallgäu	26	33	36	49	9 936	22	27	24	41
778	Unterallgäu	26	35	45	52	8 713	22	23	23	32
779	Donau-Ries	25	30	26	48	7 957	25	30	26	48
780	Oberallgäu	25	40	83	77	10 871	15	17	19	29
	Zusammen	260	311	417	516	86 940	233	246	260	393
7	Schwaben	282	336	452	562	93 595	251	262	280	419

¹⁾ Einschl. Wohnheime.

in Bayern im Februar 2011 nach Kreisen

noch: Errichtung neuer Wohngebäude		Errichtung neuer Nichtwohngebäude					Alle Baumaßnahmen						Schl.-Nr.
darunter mit Eigentumswohnungen		Gebäude	Raum-inhalt	Nutz-fläche	Woh-nungen	Veran-schlagte Kosten	Gebäude/Baumaß-nahmen	Nutz-fläche	Woh-nungen	darunter im Frei-stellungs-verfahren	Wohn-fläche	Veran-schlagte Kosten	
Gebäude	Woh-nungen												
Anzahl		1 000 m³	100 m²	Anzahl	1 000 €	Anzahl	100 m²	Anzahl	100 m²	1 000 €			

Regierungsbezirk Unterfranken

-	-	1	2	4	-	.	14	6	12	-	15	3 155	661
-	-	1	0	1	-	.	3	1	-	-	0	169	662
-	-	-	-	-	-	-	4	9	2	1	5	1 939	663
-	-	2	3	5	-	.	21	16	14	1	20	5 263	
-	-	6	26	36	2	3 202	52	57	49	20	72	14 991	671
-	-	2	2	6	-	.	28	22	22	4	32	5 720	672
-	-	5	11	16	-	1 904	15	18	8	-	12	3 801	673
-	-	5	31	47	-	3 442	22	50	14	-	14	5 784	674
1	6	2	18	29	-	.	22	41	30	1	34	9 234	675
-	-	1	12	16	-	.	28	27	19	5	33	7 531	676
-	-	9	31	62	1	4 697	33	82	17	5	25	9 523	677
-	-	4	13	18	-	756	33	43	22	4	32	8 385	678
-	-	7	236	198	11	12 931	51	224	51	10	60	23 086	679
1	6	41	380	430	14	.	284	563	232	49	313	88 055	
1	6	43	382	434	14	31 619	305	579	246	50	333	93 318	6

Regierungsbezirk Schwaben

4	15	5	17	33	-	.	57	43	38	-	56	15 817	761
-	-	-	-	-	-	-	3	2	-	-	0	533	762
-	-	2	100	171	-	.	9	173	7	1	7	6 873	763
-	-	-	-	-	-	-	-	-	-	-	-	-	764
4	15	7	117	204	-	8 998	69	218	45	1	63	23 223	
2	23	7	23	34	-	2 613	80	60	91	9	107	21 873	771
1	6	10	29	45	-	2 796	59	56	50	10	69	13 742	772
1	4	13	107	132	-	4 680	34	147	24	7	30	10 506	773
2	13	15	175	237	-	19 949	52	247	46	3	59	29 982	774
-	-	6	9	17	-	611	41	44	29	5	39	9 535	775
-	-	6	10	16	-	725	18	19	13	3	16	3 377	776
2	12	12	505	522	1	34 562	42	529	38	8	52	44 906	777
2	16	17	129	162	1	6 675	53	173	58	8	64	16 449	778
-	-	17	67	91	-	7 131	47	106	27	4	49	15 357	779
9	59	15	47	76	1	4 367	73	92	92	3	89	18 944	780
19	133	118	1 099	1 332	3	84 109	499	1 471	468	60	575	184 671	
23	148	125	1 217	1 536	3	93 107	568	1 689	513	61	638	207 894	7

4a. Baugenehmigungen für Wohn- und Nichtwohngebäude in Bayern von Januar bis Februar 2011 nach Kreisen

Schl.- Nr.	Gebiet	Errichtung neuer Wohngebäude					Errichtung neuer Nichtwohngebäude			Alle Baumaßnahmen	
		Gebäude ¹⁾	davon mit		Wohn- ungen	Wohn- fläche	Gebäude	Raum- inhalt	Nutz- fläche	Woh- nungen	darunter im Frei- stellungs- verfahren
			1 oder 2 Wohnungen	3 oder mehr Wohnungen ¹⁾							
Anzahl					100 m ²	Anzahl	1 000 m ³	100 m ²	Anzahl		

Zusammenstellung nach Regierungsbezirken

1	Oberbayern	1 330	1 145	185	2 856	3 136	345	2 650	4 134	3 455	513
2	Niederbayern	342	333	9	493	627	174	529	783	567	116
3	Oberpfalz	287	271	16	387	513	127	602	867	439	88
4	Oberfranken	180	172	8	243	317	73	382	649	257	49
5	Mittelfranken	387	356	31	668	785	112	444	728	788	124
6	Unterfranken	257	250	7	317	451	80	517	630	385	82
7	Schwaben	458	417	41	682	866	199	1 558	2 024	781	110
	Bayern	3 241	2 944	297	5 646	6 694	1 110	6 681	9 816	6 672	1 082
	Kreisfreie Städte	654	501	153	1 999	1 962	145	1 316	2 416	2 544	145
	darunter Großstädte ²⁾	502	365	137	1 751	1 655	119	1 078	1 982	2 254	86
	Landkreise	2 587	2 443	144	3 647	4 732	965	5 365	7 400	4 128	937

Regierungsbezirk Oberbayern

Kreisfreie Städte

161	Ingolstadt	37	26	11	109	104	3	125	148	113	48
162	München	262	167	95	1 183	1 058	74	720	1 412	1 611	- 1
163	Rosenheim	12	12	-	12	20	1	5	9	16	-
	Zusammen	311	205	106	1 304	1 183	78	851	1 569	1 740	47

Landkreise

171	Altötting	29	27	2	37	48	14	23	37	41	21
172	Berchtesgadener Land	15	12	3	52	43	12	59	79	59	30
173	Bad Tölz-Wolfratshausen	74	71	3	100	130	19	64	90	113	76
174	Dachau	106	91	15	192	219	11	107	134	198	31
175	Ebersberg	58	45	13	162	156	9	241	345	168	48
176	Eichstätt	78	76	2	91	128	17	73	124	95	33
177	Erding	38	38	-	42	61	11	38	65	47	10
178	Freising	46	42	4	69	82	14	138	229	81	15
179	Fürstenfeldbruck	64	59	5	95	109	11	48	75	102	29
180	Garmisch-Partenkirchen	13	12	1	22	31	1	1	3	34	4
181	Landsberg am Lech	33	32	1	39	53	13	192	252	45	20
182	Miesbach	16	11	5	37	47	3	24	49	43	4
183	Mühldorf a.Inn	32	31	1	43	65	22	246	293	57	3
184	München	105	102	3	125	177	14	103	169	127	20
185	Neuburg-Schrobenhausen	46	42	4	76	97	12	79	107	87	19
186	Pfaffenhofen a.d.Ilm	62	58	4	84	115	20	66	91	90	16
187	Rosenheim	84	78	6	119	161	23	112	159	143	30
188	Starnberg	54	52	2	70	110	8	38	59	71	16
189	Traunstein	26	25	1	33	46	15	62	94	41	8
190	Weilheim-Schongau	40	36	4	64	77	18	88	113	73	33
	Zusammen	1 019	940	79	1 552	1 953	267	1 800	2 566	1 715	466
1	Oberbayern	1 330	1 145	185	2 856	3 136	345	2 650	4 134	3 455	513

¹⁾ Einschl. Wohnheime. - ²⁾ München, Nürnberg, Augsburg, Würzburg, Regensburg, Ingolstadt, Fürth, Erlangen.

**Noch: 4a. Baugenehmigungen für Wohn- und Nichtwohngebäude in Bayern
von Januar bis Februar 2011 nach Kreisen**

Schl.- Nr.	Gebiet	Errichtung neuer Wohngebäude					Errichtung neuer Nichtwohngebäude			Alle Baumaßnahmen	
		Gebäude ¹⁾	davon mit		Woh- nungen	Wohn- fläche	Gebäude	Raum- inhalt	Nutz- fläche	Woh- nungen	darunter im Frei- stellungs- verfahren
			1 oder 2 Wohnungen	3 oder mehr Wohnungen ¹⁾							
Regierungsbezirk Niederbayern											
Kreisfreie Städte											
261	Landshut	26	22	4	48	54	1	18	43	52	32
262	Passau	10	10	-	10	22	1	2	3	22	2
263	Straubing	24	24	-	27	35	2	15	18	23	9
	Zusammen	60	56	4	85	111	4	35	63	97	43
Landkreise											
271	Deggendorf	59	55	4	152	125	20	47	61	179	8
272	Freyung-Grafenau	7	7	-	7	11	7	12	21	11	1
273	Kelheim	39	38	1	61	84	21	105	134	67	8
274	Landshut	47	47	-	49	83	22	86	127	53	12
275	Passau	54	54	-	61	88	26	77	114	78	20
276	Regen	4	4	-	4	7	5	21	34	4	1
277	Rottal-Inn	18	18	-	19	33	41	74	126	22	-
278	Straubing-Bogen	30	30	-	30	45	18	67	91	31	12
279	Dingolfing-Landau	24	24	-	25	41	10	7	12	25	11
	Zusammen	282	277	5	408	516	170	495	720	470	73
2	Niederbayern	342	333	9	493	627	174	529	783	567	116
Regierungsbezirk Oberpfalz											
Kreisfreie Städte											
361	Amberg	6	5	1	13	13	1	0	1	14	2
362	Regensburg	27	24	3	48	51	11	83	160	61	12
363	Weiden i.d.OPf.	12	10	2	22	25	2	4	7	24	3
	Zusammen	45	39	6	83	89	14	88	167	99	17
Landkreise											
371	Amberg-Weizsäckchen	16	15	1	28	35	9	16	23	29	-
372	Cham	39	39	-	41	60	27	78	118	48	10
373	Neumarkt i.d.OPf.	27	25	2	37	52	17	53	89	45	7
374	Neustadt a.d.Waldnaab	37	36	1	42	61	20	42	73	48	10
375	Regensburg	79	75	4	93	135	11	197	213	94	25
376	Schwandorf	38	37	1	43	62	14	53	76	46	18
377	Tirschenreuth	6	5	1	20	18	15	75	107	30	1
	Zusammen	242	232	10	304	423	113	514	699	340	71
3	Oberpfalz	287	271	16	387	513	127	602	867	439	88

¹⁾ Einschl. Wohnheime.

**Noch: 4a. Baugenehmigungen für Wohn- und Nichtwohngebäude in Bayern
von Januar bis Februar 2011 nach Kreisen**

Schl.- Nr.	Gebiet	Errichtung neuer Wohngebäude					Errichtung neuer Nichtwohngebäude			Alle Baumaßnahmen	
		Gebäude ¹⁾	davon mit		Wohn- nungen	Wohn- fläche	Gebäude	Raum- inhalt	Nutz- fläche	Wohn- nungen	darunter im Frei- stellungs- verfahren
			1 oder 2 Wohnungen	3 oder mehr Wohnungen ¹⁾							
Regierungsbezirk Oberfranken											
Kreisfreie Städte											
461	Bamberg	11	9	2	22	23	-	-	-	28	4
462	Bayreuth	8	5	3	27	32	2	9	18	3	-
463	Coburg	2	2	-	2	4	5	56	116	2	-
464	Hof	4	4	-	4	6	-	-	-	5	1
	Zusammen	25	20	5	55	65	7	65	134	38	5
Landkreise											
471	Bamberg	32	31	1	39	54	11	42	66	58	5
472	Bayreuth	28	28	-	28	41	10	41	70	30	10
473	Coburg	16	16	-	18	23	3	18	21	19	8
474	Forchheim	42	41	1	56	74	9	70	104	62	10
475	Hof	5	5	-	6	11	5	14	23	4	1
476	Kronach	4	4	-	6	5	7	30	46	7	3
477	Kulmbach	8	8	-	8	11	6	47	106	8	2
478	Lichtenfels	16	15	1	23	27	9	33	44	25	3
479	Wunsiedel i.Fichtelgebirge	4	4	-	4	6	6	23	34	6	2
	Zusammen	155	152	3	188	252	66	317	516	219	44
4	Oberfranken	180	172	8	243	317	73	382	649	257	49
Regierungsbezirk Mittelfranken											
Kreisfreie Städte											
561	Ansbach	6	5	1	17	13	3	12	19	54	2
562	Erlangen	17	16	1	23	31	6	12	20	29	9
563	Fürth	43	43	-	43	52	4	24	20	53	-
564	Nürnberg	76	54	22	291	283	16	97	190	327	16
565	Schwabach	17	16	1	22	32	1	2	5	22	-
	Zusammen	159	134	25	396	411	30	147	253	485	27
Landkreise											
571	Ansbach	30	30	-	30	43	18	45	62	30	6
572	Erlangen-Höchstadt	43	43	-	48	68	6	17	42	50	17
573	Fürth	18	18	-	20	28	4	9	15	24	7
574	Nürnberger Land	61	58	3	78	102	12	33	59	87	37
575	Neustadt a.d.Aisch-Bad Windsheim	25	25	-	26	41	14	42	72	29	12
576	Roth	33	31	2	45	59	12	46	81	47	7
577	Weißenburg-Gunzenhausen	18	17	1	25	32	16	103	145	36	11
	Zusammen	228	222	6	272	374	82	297	475	303	97
5	Mittelfranken	387	356	31	668	785	112	444	728	788	124

¹⁾ Einschl. Wohnheime.

**Noch: 4a. Baugenehmigungen für Wohn- und Nichtwohngebäude in Bayern
von Januar bis Februar 2011 nach Kreisen**

Schl.- Nr.	Gebiet	Errichtung neuer Wohngebäude					Errichtung neuer Nichtwohngebäude			Alle Baumaßnahmen	
		Gebäude ¹⁾	davon mit		Wohn- ungen	Wohn- fläche	Gebäude	Raum- inhalt	Nutz- fläche	Wohn- ungen	darunter im Frei- stellungs- verfahren
			1 oder 2 Wohnungen	3 oder mehr Wohnungen ¹⁾							
Anzahl					100 m ²	Anzahl	1 000 m ³	100 m ²	Anzahl		

Regierungsbezirk Unterfranken

Kreisfreie Städte

661	Aschaffenburg	4	2	2	11	12	2	7	11	12	-
662	Schweinfurt	1	1	-	1	2	1	0	1	1	1
663	Würzburg	6	6	-	6	12	-	-	-	9	1
	Zusammen	11	9	2	18	26	3	7	12	22	2

Landkreise

671	Aschaffenburg	46	44	2	60	85	8	31	46	68	23
672	Bad Kissingen	18	18	-	22	31	4	3	8	30	6
673	Rhön-Grabfeld	14	14	-	15	22	7	11	18	16	2
674	Haßberge	18	18	-	19	30	12	68	92	28	1
675	Kitzingen	32	30	2	47	58	6	45	67	50	8
676	Miltenberg	19	19	-	21	36	4	24	27	26	6
677	Main-Spessart	23	23	-	27	40	14	38	73	32	9
678	Schweinfurt	38	38	-	40	61	9	37	63	45	11
679	Würzburg	38	37	1	48	63	13	253	224	68	14
	Zusammen	246	241	5	299	425	77	510	618	363	80
6	Unterfranken	257	250	7	317	451	80	517	630	385	82

Regierungsbezirk Schwaben

Kreisfreie Städte

761	Augsburg	34	29	5	48	64	5	17	33	51	1
762	Kaufbeuren	2	2	-	2	3	1	2	4	2	2
763	Kempten (Allgäu)	7	7	-	8	10	3	105	182	10	1
764	Memmingen	-	-	-	-	-	-	-	-	-	-
	Zusammen	43	38	5	58	77	9	124	218	63	4

Landkreise

771	Aichach-Friedberg	67	63	4	101	122	19	115	154	113	15
772	Augsburg	64	61	3	78	109	16	51	81	85	21
773	Dillingen a.d. Donau	19	18	1	24	33	14	111	137	19	8
774	Günzburg	44	39	5	76	92	25	204	281	97	5
775	Neu-Ulm	48	46	2	60	81	13	28	53	66	13
776	Lindau (Bodensee)	15	14	1	21	28	11	35	47	34	6
777	Ostallgäu	36	31	5	51	69	18	539	564	54	11
778	Unterallgäu	45	40	5	71	85	30	164	220	85	15
779	Donau-Ries	34	34	-	37	63	23	97	132	39	6
780	Oberallgäu	43	33	10	105	108	21	90	135	126	6
	Zusammen	415	379	36	624	789	190	1 434	1 806	718	106
7	Schwaben	458	417	41	682	866	199	1 558	2 024	781	110

¹⁾ Einschl. Wohnheime.

5. Baugenehmigungen für neue Wohn- und Nichtwohngebäude im Fertigteilbau in Bayern im Februar 2011 nach Gebäudearten und Bauherren

Lfd. Nr.	Gebäudeart Bauherr	Errichtung neuer Gebäude					Veran- schlagte Kosten der Bauwerke 1 000 €
		Gebäude	Rauminhalt	Nutzfläche	Wohnungen		
					insgesamt	Wohnfläche	
		Anzahl	1 000 m ³	100 m ²	Anzahl	100 m ²	

Wohnbau

1	Wohngebäude mit 1 Wohnung	273	236	111	273	411	67 002
2	Wohngebäude mit 2 Wohnungen	20	23	14	40	41	6 359
3	Wohngebäude mit 3 oder mehr Wohnungen	4	8	3	20	15	2 375
4	Wohnheime	-	-	-	-	-	-
5	Wohngebäude insgesamt	297	268	128	333	466	75 736
6	darunter Wohngebäude mit Eigentumswohnungen	1	3	1	6	4	550
	Von den Wohngebäuden entfielen auf:						
7	Öffentliche Bauherren	-	-	-	-	-	-
8	Unternehmen	26	19	7	33	40	3 955
9	davon Wohnungsunternehmen	21	13	5	23	31	2 688
10	Immobilienfonds	-	-	-	-	-	-
11	sonstige Unternehmen	5	6	2	10	9	1 267
12	Private Haushalte	271	249	121	300	426	71 781
13	Organisationen ohne Erwerbszweck	-	-	-	-	-	-

Nichtwohnbau

14	Anstaltsgebäude	1	0	1	-	-	100
15	Büro- und Verwaltungsgebäude	5	37	67	1	2	11 710
16	Landwirtschaftliche Betriebsgebäude	60	321	436	-	-	15 139
17	Nichtlandwirtschaftliche Betriebsgebäude	92	1 715	2 026	2	2	115 235
18	darunter Fabrik- und Werkstattgebäude	27	743	812	1	1	60 123
19	Handels- und Lagergebäude	52	953	1 177	1	1	51 714
20	Hotels und Gaststätten	1	1	1	-	-	120
21	Sonstige Nichtwohngebäude	11	59	118	-	-	17 754
22	Nichtwohngebäude insgesamt	169	2 132	2 648	3	3	159 938
	Von den Nichtwohngebäuden entfielen auf:						
23	Öffentliche Bauherren	8	28	44	-	-	6 638
24	Unternehmen	138	2 053	2 516	-	-	145 821
25	davon Land- und Forstwirtschaft, Tierhaltung, Fischerei	60	321	436	-	-	15 139
26	Produzierendes Gewerbe	28	745	814	-	-	62 667
27	Handel, Kreditinstitute und Versicherungsgewerbe, Dienstleistungen, Verkehr und Nachrichtenübermittlung, Wohnungsunternehmen und Immobilienfonds	50	987	1 266	-	-	68 015
28	Private Haushalte	19	35	59	3	3	4 677
29	Organisationen ohne Erwerbszweck	4	15	30	-	-	2 802

6. Baugenehmigungen für neue Wohngebäude in Bayern im Februar 2011 nach Regierungsbezirken, Gebäudearten und privaten Haushalten als Bauherren

Lfd. Nr.	Gebäudeart Bauherr	Errichtung neuer Wohngebäude					Veranschlagte Kosten der Bauwerke 1 000 €
		Gebäude	Rauminhalt	Nutzfläche	Wohnungen		
					insgesamt	Wohnfläche	
Anzahl	1 000 m ³	100 m ²	Anzahl	100 m ²			
Oberbayern							
1	Wohngebäude mit 1 Wohnung	583	557	237	583	928	165 101
2	Wohngebäude mit 2 Wohnungen	58	81	33	116	132	24 848
3	Wohngebäude mit 3 oder mehr Wohnungen	116	445	99	1 015	814	153 205
4	Wohnheime	-	-	-	-	-	-
5	Wohngebäude zusammen	757	1 082	369	1 714	1 874	343 154
6	darunter erbaut durch private Haushalte	491	563	260	644	906	170 156
Niederbayern							
7	Wohngebäude mit 1 Wohnung	186	194	105	186	311	46 599
8	Wohngebäude mit 2 Wohnungen	17	22	10	34	39	5 491
9	Wohngebäude mit 3 oder mehr Wohnungen	4	15	2	90	28	4 122
10	Wohnheime	-	-	-	-	-	-
11	Wohngebäude zusammen	207	231	117	310	377	56 212
12	darunter erbaut durch private Haushalte	187	204	107	209	331	49 384
Oberpfalz							
13	Wohngebäude mit 1 Wohnung	147	143	58	147	230	35 278
14	Wohngebäude mit 2 Wohnungen	13	20	10	26	32	4 723
15	Wohngebäude mit 3 oder mehr Wohnungen	9	22	5	54	40	5 673
16	Wohnheime	-	-	-	-	-	-
17	Wohngebäude zusammen	169	186	73	227	302	45 674
18	darunter erbaut durch private Haushalte	146	159	67	172	251	38 998
Oberfranken							
19	Wohngebäude mit 1 Wohnung	94	84	43	94	137	21 821
20	Wohngebäude mit 2 Wohnungen	9	10	6	18	18	2 495
21	Wohngebäude mit 3 oder mehr Wohnungen	5	11	6	33	29	3 529
22	Wohnheime	-	-	-	-	-	-
23	Wohngebäude zusammen	108	106	55	145	184	27 845
24	darunter erbaut durch private Haushalte	98	91	46	111	149	23 737
Mittelfranken							
25	Wohngebäude mit 1 Wohnung	221	189	91	221	318	47 881
26	Wohngebäude mit 2 Wohnungen	11	14	9	22	22	3 620
27	Wohngebäude mit 3 oder mehr Wohnungen	19	61	18	201	168	13 548
28	Wohnheime	-	-	-	-	-	-
29	Wohngebäude zusammen	251	264	119	444	508	65 049
30	darunter erbaut durch private Haushalte	173	168	89	194	273	44 854
Unterfranken							
31	Wohngebäude mit 1 Wohnung	126	121	76	126	206	34 757
32	Wohngebäude mit 2 Wohnungen	21	24	12	42	45	6 954
33	Wohngebäude mit 3 oder mehr Wohnungen	6	15	6	34	29	4 142
34	Wohnheime	-	-	-	-	-	-
35	Wohngebäude zusammen	153	159	95	202	280	45 853
36	darunter erbaut durch private Haushalte	147	153	93	189	266	44 174
Schwaben							
37	Wohngebäude mit 1 Wohnung	222	223	102	222	352	62 615
38	Wohngebäude mit 2 Wohnungen	29	39	17	58	66	10 924
39	Wohngebäude mit 3 oder mehr Wohnungen	29	71	17	172	143	19 126
40	Wohnheime	2	3	-	-	-	930
41	Wohngebäude zusammen	282	336	136	452	562	93 595
42	darunter erbaut durch private Haushalte	235	252	109	276	403	70 938
Bayern							
43	Wohngebäude mit 1 Wohnung	1 579	1 511	713	1 579	2 481	414 052
44	Wohngebäude mit 2 Wohnungen	158	210	96	316	355	59 055
45	Wohngebäude mit 3 oder mehr Wohnungen	188	640	154	1 599	1 251	203 345
46	Wohnheime	2	3	-	-	-	930
47	Wohngebäude insgesamt	1 927	2 364	963	3 494	4 087	677 382
48	darunter erbaut durch private Haushalte	1 477	1 590	772	1 795	2 580	442 241

7. Baugenehmigungen für neue Wohngebäude im Genehmigungsverfahren¹⁾ in Bayern im Februar 2011 nach Regierungsbezirken, Gebäudearten und privaten Haushalten als Bauherren

Lfd. Nr.	Gebäudeart Bauherr	Errichtung neuer Wohngebäude					Veranschlagte Kosten der Bauwerke 1 000 €
		Gebäude	Rauminhalt	Nutzfläche	Wohnungen		
					insgesamt	Wohnfläche	
Anzahl	1 000 m ³	100 m ²	Anzahl	100 m ²			
Oberbayern							
1	Wohngebäude mit 1 Wohnung	185	166	74	185	288	42 833
2	Wohngebäude mit 2 Wohnungen	14	18	7	28	31	5 058
3	Wohngebäude mit 3 oder mehr Wohnungen	14	50	6	124	92	13 306
4	Wohnheime	-	-	-	-	-	-
5	Wohngebäude zusammen	213	234	86	337	411	61 197
6	darunter erbaut durch private Haushalte	119	123	65	133	199	33 423
Niederbayern							
7	Wohngebäude mit 1 Wohnung	46	42	19	46	69	10 493
8	Wohngebäude mit 2 Wohnungen	6	9	4	12	17	2 398
9	Wohngebäude mit 3 oder mehr Wohnungen	-	-	-	-	-	-
10	Wohnheime	-	-	-	-	-	-
11	Wohngebäude zusammen	52	51	23	58	86	12 891
12	darunter erbaut durch private Haushalte	45	47	21	51	78	11 690
Oberpfalz							
13	Wohngebäude mit 1 Wohnung	46	36	11	46	63	9 033
14	Wohngebäude mit 2 Wohnungen	2	2	1	4	4	586
15	Wohngebäude mit 3 oder mehr Wohnungen	1	2	-	3	3	367
16	Wohnheime	-	-	-	-	-	-
17	Wohngebäude zusammen	49	40	12	53	70	9 986
18	darunter erbaut durch private Haushalte	39	34	12	43	57	8 416
Oberfranken							
19	Wohngebäude mit 1 Wohnung	26	21	13	26	34	5 570
20	Wohngebäude mit 2 Wohnungen	-	-	-	-	-	-
21	Wohngebäude mit 3 oder mehr Wohnungen	-	-	-	-	-	-
22	Wohnheime	-	-	-	-	-	-
23	Wohngebäude zusammen	26	21	13	26	34	5 570
24	darunter erbaut durch private Haushalte	25	20	13	25	33	5 419
Mittelfranken							
25	Wohngebäude mit 1 Wohnung	58	48	29	58	81	12 811
26	Wohngebäude mit 2 Wohnungen	2	4	3	4	5	877
27	Wohngebäude mit 3 oder mehr Wohnungen	3	11	5	22	21	2 908
28	Wohnheime	-	-	-	-	-	-
29	Wohngebäude zusammen	63	63	37	84	106	16 596
30	darunter erbaut durch private Haushalte	51	45	27	53	74	12 398
Unterfranken							
31	Wohngebäude mit 1 Wohnung	37	34	21	37	60	9 354
32	Wohngebäude mit 2 Wohnungen	5	6	3	10	10	1 641
33	Wohngebäude mit 3 oder mehr Wohnungen	-	-	-	-	-	-
34	Wohnheime	-	-	-	-	-	-
35	Wohngebäude zusammen	42	40	24	47	70	10 995
36	darunter erbaut durch private Haushalte	41	39	24	46	69	10 821
Schwaben							
37	Wohngebäude mit 1 Wohnung	57	56	23	57	86	14 907
38	Wohngebäude mit 2 Wohnungen	2	3	2	4	5	686
39	Wohngebäude mit 3 oder mehr Wohnungen	-	-	-	-	-	-
40	Wohnheime	-	-	-	-	-	-
41	Wohngebäude zusammen	59	58	25	61	91	15 593
42	darunter erbaut durch private Haushalte	59	58	25	61	91	15 593
Bayern							
43	Wohngebäude mit 1 Wohnung	455	403	189	455	680	105 001
44	Wohngebäude mit 2 Wohnungen	31	42	19	62	72	11 246
45	Wohngebäude mit 3 oder mehr Wohnungen	18	63	11	149	116	16 581
46	Wohnheime	-	-	-	-	-	-
47	Wohngebäude insgesamt	504	507	219	666	869	132 828
48	darunter erbaut durch private Haushalte	379	366	186	412	601	97 760

¹⁾ Gemäß Artikel 58 der Bayerischen Bauordnung (BayBO).

8. Baugenehmigungen für neue Wohn- und Nichtwohngebäude in Bayern im Februar 2011 nach Gebäudearten und der überwiegenden Beheizung

Lfd. Nr.	Gebäudeart	Insgesamt	darunter ausgestattet mit					Ohne Heizung
			Fern-	Block-	Zentral-	Etagen-	Einzelraum-	
			heizung					
Wohnbau								
1	Wohngebäude insgesamt	1 927	141	60	1 713	1	5	7
2	darin Wohnungen	3 494	649	103	2 728	2	3	9
	davon							
3	Wohngebäude mit 1 Wohnung	1 579	93	50	1 428	-	3	5
4	Wohngebäude mit 2 Wohnungen	158	5	6	144	1	-	2
5	Wohngebäude mit 3 oder mehr Wohnungen	188	43	4	141	-	-	-
6	darin Wohnungen	1 599	546	41	1 012	-	-	-
7	Wohnheime	2	-	-	-	-	2	-
8	darin Wohnungen	-	-	-	-	-	-	-
Wohngebäude nach Regierungsbezirken								
9	Oberbayern	757	79	49	624	-	2	3
10	Niederbayern	207	12	-	195	-	-	-
11	Oberpfalz	169	3	-	165	1	-	-
12	Oberfranken	108	1	-	107	-	-	-
13	Mittelfranken	251	36	-	212	-	1	2
14	Unterfranken	153	2	2	149	-	-	-
15	Schwaben	282	8	9	261	-	2	2
Nichtwohnbau								
16	Nichtwohngebäude insgesamt	634	30	4	174	1	15	410
17	darin Rauminhalt (1 000 m³)	4 260	1 132	10	1 450	5	35	1 628
	davon							
18	Anstaltsgebäude	8	-	-	8	-	-	-
19	darin Rauminhalt (1 000 m³)	88	-	-	88	-	-	-
20	Büro- und Verwaltungsgebäude	31	6	2	20	-	3	-
21	darin Rauminhalt (1 000 m³)	410	310	8	91	-	1	-
22	Landwirtschaftliche Betriebsgebäude	219	-	1	5	-	3	210
23	darin Rauminhalt (1 000 m³)	951	-	0	16	-	23	912
24	Nichtlandwirtschaftliche Betriebsgebäude	325	10	1	110	1	9	194
25	darin Rauminhalt (1 000 m³)	2 550	659	1	1 175	5	12	699
	darunter							
26	Fabrik- und Werkstattgebäude	73	4	1	37	1	2	28
27	darin Rauminhalt (1 000 m³)	875	493	1	305	5	5	66
28	Handels- und Lagergebäude	149	3	-	57	-	4	85
29	darin Rauminhalt (1 000 m³)	1 421	159	-	835	-	5	422
30	Hotels und Gaststätten	8	2	-	6	-	-	-
31	darin Rauminhalt (1 000 m³)	21	2	-	19	-	-	-
32	Sonstige Nichtwohngebäude	51	14	-	31	-	-	6
33	darin Rauminhalt (1 000 m³)	261	163	-	81	-	-	16
Nichtwohngebäude nach Regierungsbezirken								
34	Oberbayern	191	18	1	55	-	3	114
35	Niederbayern	102	4	1	17	-	1	79
36	Oberpfalz	73	2	1	15	-	1	54
37	Oberfranken	40	-	-	14	1	5	20
38	Mittelfranken	60	2	1	22	-	-	35
39	Unterfranken	43	1	-	22	-	2	18
40	Schwaben	125	3	-	29	-	3	90

9. Baugenehmigungen für neue Wohn- und Gebäudearten und der überwiegend

Lfd. Nr.	Gebäudeart	Insgesamt	davon nach der überwiegend			
			Passivhaus	Öl	Gas	Strom
Wohnbau						
1	Wohngebäude insgesamt	1 927	7	75	651	15
2	darin Wohnungen	3 494	9	112	1 197	15
	davon					
3	Wohngebäude mit 1 Wohnung	1 579	5	56	527	12
4	Wohngebäude mit 2 Wohnungen	158	2	11	52	-
5	Wohngebäude mit 3 oder mehr Wohnungen	188	-	8	72	1
6	darin Wohnungen	1 599	-	34	566	3
7	Wohnheime	2	-	-	-	2
8	darin Wohnungen	-	-	-	-	-
Wohngebäude nach Regierungsbezirken						
9	Oberbayern	757	3	29	215	1
10	Niederbayern	207	-	8	73	4
11	Oberpfalz	169	-	8	71	1
12	Oberfranken	108	-	6	27	4
13	Mittelfranken	251	2	13	97	3
14	Unterfranken	153	-	3	62	-
15	Schwaben	282	2	8	106	2
Nichtwohnbau						
16	Nichtwohngebäude insgesamt¹⁾	224	-	23	92	14
17	darin Rauminhalt (1 000 m³)	2 632	-	87	986	20
	davon					
18	Anstaltsgebäude	8	-	-	4	1
19	darin Rauminhalt (1 000 m ³)	88	-	-	56	0
20	Büro- und Verwaltungsgebäude	31	-	2	11	4
21	darin Rauminhalt (1 000 m ³)	410	-	3	61	2
22	Landwirtschaftliche Betriebsgebäude	9	-	1	1	-
23	darin Rauminhalt (1 000 m ³)	39	-	3	19	-
24	Nichtlandwirtschaftliche Betriebsgebäude	131	-	14	61	9
25	darin Rauminhalt (1 000 m ³)	1 851	-	75	803	17
	darunter					
26	Fabrik- und Werkstattgebäude	45	-	6	19	2
27	darin Rauminhalt (1 000 m ³)	809	-	35	77	1
28	Handels- und Lagergebäude	64	-	5	34	5
29	darin Rauminhalt (1 000 m ³)	998	-	38	703	10
30	Hotels und Gaststätten	8	-	-	4	-
31	darin Rauminhalt (1 000 m ³)	21	-	-	18	-
32	Sonstige Nichtwohngebäude	45	-	6	15	-
33	darin Rauminhalt (1 000 m ³)	244	-	6	48	-
Nichtwohngebäude nach Regierungsbezirken						
34	Oberbayern	77	-	8	25	2
35	Niederbayern	23	-	5	8	-
36	Oberpfalz	19	-	2	7	2
37	Oberfranken	20	-	-	7	6
38	Mittelfranken	25	-	4	16	1
39	Unterfranken	25	-	2	12	2
40	Schwaben	35	-	2	17	1

¹⁾ Ausgenommen die Gebäude "Ohne Heizung".

Nichtwohngebäude in Bayern im Februar 2011 nach verwendeten primären Heizenergie

verwendeten primären Heizenergie								Lfd. Nr.
Fernwärme	Geothermie	Umweltthermie (Luft/Wasser)	Solarthermie	Holz	Biogas	sonstige Biomasse	sonstige Heizenergie	
Wohnbau								
141	192	490	5	278	48	14	11	1
649	411	587	9	398	48	40	19	2
93	149	438	4	231	48	8	8	3
5	20	37	-	28	-	1	2	4
43	23	15	1	19	-	5	1	5
546	222	75	5	111	-	30	7	6
-	-	-	-	-	-	-	-	7
-	-	-	-	-	-	-	-	8
Wohngebäude nach Regierungsbezirken								
79	93	192	3	88	45	4	5	9
12	23	37	1	46	-	2	1	10
3	12	23	-	48	1	2	-	11
1	9	48	-	12	-	-	1	12
36	16	53	-	27	2	-	2	13
2	8	65	-	12	-	1	-	14
8	31	72	1	45	-	5	2	15
Nichtwohnbau								
30	6	21	2	30	3	-	3	16
1 132	25	257	5	103	7	-	10	17
-	-	-	-	3	-	-	-	18
-	-	-	-	31	-	-	-	19
6	-	4	-	4	-	-	-	20
310	-	21	-	14	-	-	-	21
-	-	1	1	3	1	-	1	22
-	-	1	3	10	0	-	3	23
10	4	15	-	15	1	-	2	24
659	19	235	-	30	5	-	6	25
4	2	4	-	6	1	-	1	26
493	14	169	-	11	5	-	5	27
3	2	10	-	5	-	-	-	28
159	6	65	-	18	-	-	-	29
2	-	1	-	1	-	-	-	30
2	-	1	-	0	-	-	-	31
14	2	1	1	5	1	-	-	32
163	5	1	2	18	2	-	-	33
Nichtwohngebäude nach Regierungsbezirken								
18	2	8	-	13	1	-	-	34
4	1	1	1	2	1	-	-	35
2	2	1	-	3	-	-	-	36
-	-	1	-	5	-	-	1	37
2	1	1	-	-	-	-	-	38
1	-	3	1	4	-	-	-	39
3	-	6	-	3	1	-	2	40

10. Baugenehmigungen für neue Wohn- und Gebäudearten und der überwiegend

Lfd. Nr.	Gebäudeart	Insgesamt	davon nach der überwiegend			
			Öl	Gas	Strom	Fernwärme
Wohnbau						
1	Wohngebäude insgesamt	830	-	-	-	-
2	darin Wohnungen	1 128	-	-	-	-
	davon					
3	Wohngebäude mit 1 Wohnung	710	-	-	-	-
4	Wohngebäude mit 2 Wohnungen	73	-	-	-	-
5	Wohngebäude mit 3 oder mehr Wohnungen	47	-	-	-	-
6	darin Wohnungen	272	-	-	-	-
7	Wohnheime	-	-	-	-	-
8	darin Wohnungen	-	-	-	-	-
Wohngebäude nach Regierungsbezirken						
9	Oberbayern	275	-	-	-	-
10	Niederbayern	95	-	-	-	-
11	Oberpfalz	89	-	-	-	-
12	Oberfranken	53	-	-	-	-
13	Mittelfranken	105	-	-	-	-
14	Unterfranken	89	-	-	-	-
15	Schwaben	124	-	-	-	-
Nichtwohnbau						
16	Nichtwohngebäude insgesamt	23	-	-	-	-
17	darin Rauminhalt (1 000 m³)	82	-	-	-	-
	davon					
18	Anstaltsgebäude	1	-	-	-	-
19	darin Rauminhalt (1 000 m³)	16	-	-	-	-
20	Büro- und Verwaltungsgebäude	2	-	-	-	-
21	darin Rauminhalt (1 000 m³)	4	-	-	-	-
22	Landwirtschaftliche Betriebsgebäude	-	-	-	-	-
23	darin Rauminhalt (1 000 m³)	-	-	-	-	-
24	Nichtlandwirtschaftliche Betriebsgebäude	13	-	-	-	-
25	darin Rauminhalt (1 000 m³)	39	-	-	-	-
	darunter					
26	Fabrik- und Werkstattgebäude	7	-	-	-	-
27	darin Rauminhalt (1 000 m³)	19	-	-	-	-
28	Handels- und Lagergebäude	5	-	-	-	-
29	darin Rauminhalt (1 000 m³)	20	-	-	-	-
30	Hotels und Gaststätten	1	-	-	-	-
31	darin Rauminhalt (1 000 m³)	0	-	-	-	-
32	Sonstige Nichtwohngebäude	7	-	-	-	-
33	darin Rauminhalt (1 000 m³)	24	-	-	-	-
Nichtwohngebäude nach Regierungsbezirken						
34	Oberbayern	12	-	-	-	-
35	Niederbayern	-	-	-	-	-
36	Oberpfalz	2	-	-	-	-
37	Oberfranken	-	-	-	-	-
38	Mittelfranken	2	-	-	-	-
39	Unterfranken	5	-	-	-	-
40	Schwaben	2	-	-	-	-

Nichtwohngebäude in Bayern im Februar 2011 nach verwendeten sekundären Heizenergie

verwendeten sekundären Heizenergie							Lfd. Nr.
Geothermie	Umweltthermie (Luft/Wasser)	Solarthermie	Holz	Biogas	sonstige Biomasse	sonstige Heizenergie	
Wohnbau							
1	-	331	493	-	1	4	1
8	-	502	612	-	1	5	2
-	-	274	432	-	1	3	3
-	-	34	38	-	-	1	4
1	-	23	23	-	-	-	5
8	-	160	104	-	-	-	6
-	-	-	-	-	-	-	7
-	-	-	-	-	-	-	8
Wohngebäude nach Regierungsbezirken							
-	-	120	155	-	-	-	9
-	-	25	70	-	-	-	10
-	-	33	56	-	-	-	11
-	-	30	23	-	-	-	12
1	-	46	57	-	1	-	13
-	-	30	57	-	-	2	14
-	-	47	75	-	-	2	15
Nichtwohnbau							
-	-	16	7	-	-	-	16
-	-	70	12	-	-	-	17
-	-	1	-	-	-	-	18
-	-	16	-	-	-	-	19
-	-	1	1	-	-	-	20
-	-	2	2	-	-	-	21
-	-	-	-	-	-	-	22
-	-	-	-	-	-	-	23
-	-	8	5	-	-	-	24
-	-	29	10	-	-	-	25
-	-	5	2	-	-	-	26
-	-	17	2	-	-	-	27
-	-	3	2	-	-	-	28
-	-	13	7	-	-	-	29
-	-	-	1	-	-	-	30
-	-	-	0	-	-	-	31
-	-	6	1	-	-	-	32
-	-	23	1	-	-	-	33
Nichtwohngebäude nach Regierungsbezirken							
-	-	11	1	-	-	-	34
-	-	-	-	-	-	-	35
-	-	2	-	-	-	-	36
-	-	-	-	-	-	-	37
-	-	-	2	-	-	-	38
-	-	2	3	-	-	-	39
-	-	1	1	-	-	-	40

**11. Baugenehmigungen für neue Wohn- und Nichtwohngebäude in Bayern im Februar 2011
nach Gebäudearten und dem überwiegend verwendeten Baustoff**

Lfd. Nr.	Gebäudeart	Ins-gesamt	davon nach dem überwiegend verwendeten Baustoff							
			Stahl	Stahl-beton	Ziegel	Kalksand-stein	Poren-beton	Leicht-beton/Bims	Holz	sonstiger Baustoff
Wohnbau										
Wohngebäude insgesamt										
1	Gebäude (Anzahl)	1 927	-	152	1 165	140	115	9	326	20
2	Rauminhalt (1 000 m³)	2 364	-	311	1 426	180	105	8	317	17
3	Veranschlagte Kosten (1 000 €)	677 382	-	112 640	396 515	44 427	28 254	2 037	88 829	4 680
davon										
Wohngebäude mit 1 Wohnung										
4	Gebäude (Anzahl)	1 579	-	99	957	109	95	8	293	18
5	Rauminhalt (1 000 m³)	1 511	-	86	963	92	79	7	269	15
6	Veranschlagte Kosten (1 000 €)	414 052	-	25 301	263 747	22 653	21 268	1 677	75 311	4 095
Wohngebäude mit 2 Wohnungen										
7	Gebäude (Anzahl)	158	-	3	108	5	14	1	26	1
8	Rauminhalt (1 000 m³)	210	-	2	153	8	15	1	30	1
9	Veranschlagte Kosten (1 000 €)	59 055	-	680	43 095	2 112	3 931	360	8 657	220
Wohngebäude mit 3 oder mehr Wohnungen										
10	Gebäude (Anzahl)	188	-	50	98	26	6	-	7	1
11	Rauminhalt (1 000 m³)	640	-	222	307	81	10	-	18	1
12	Veranschlagte Kosten (1 000 €)	203 345	-	86 659	88 743	19 662	3 055	-	4 861	365
Wohnheime										
13	Gebäude (Anzahl)	2	-	-	2	-	-	-	-	-
14	Rauminhalt (1 000 m³)	3	-	-	3	-	-	-	-	-
15	Veranschlagte Kosten (1 000 €)	930	-	-	930	-	-	-	-	-
Nichtwohnbau										
Nichtwohngebäude insgesamt										
16	Gebäude (Anzahl)	634	74	250	139	17	6	2	142	4
17	Rauminhalt (1 000 m³)	4 260	330	3 003	450	52	41	1	377	7
18	Veranschlagte Kosten (1 000 €)	591 976	16 504	440 952	82 447	13 652	4 443	90	33 494	394
davon										
Anstaltsgebäude										
19	Gebäude (Anzahl)	8	1	1	5	1	-	-	-	-
20	Rauminhalt (1 000 m³)	88	0	5	65	17	-	-	-	-
21	Veranschlagte Kosten (1 000 €)	23 908	100	3 300	15 291	5 217	-	-	-	-
Büro- und Verwaltungsgebäude										
22	Gebäude (Anzahl)	31	-	11	10	2	2	-	6	-
23	Rauminhalt (1 000 m³)	410	-	352	40	2	1	-	15	-
24	Veranschlagte Kosten (1 000 €)	175 543	-	153 746	16 716	299	436	-	4 346	-
Landwirtschaftliche Betriebsgebäude										
25	Gebäude (Anzahl)	219	33	82	24	1	1	-	77	1
26	Rauminhalt (1 000 m³)	951	140	443	97	1	4	-	265	1
27	Veranschlagte Kosten (1 000 €)	51 212	7 721	23 692	6 708	147	154	-	12 721	69
Nichtlandwirtschaftliche Betriebsgebäude										
28	Gebäude (Anzahl)	325	39	137	83	11	3	2	48	2
29	Rauminhalt (1 000 m³)	2 550	190	2 019	214	21	35	1	65	6
30	Veranschlagte Kosten (1 000 €)	241 995	8 666	186 795	31 583	3 435	3 853	90	7 373	200
darunter										
Fabrik- und Werkstattgebäude										
31	Gebäude (Anzahl)	73	8	39	14	3	1	-	8	-
32	Rauminhalt (1 000 m³)	875	23	783	30	3	13	-	22	-
33	Veranschlagte Kosten (1 000 €)	83 007	1 857	71 853	4 863	443	1 316	-	2 675	-
Handels- und Lagergebäude										
34	Gebäude (Anzahl)	149	27	49	38	3	2	-	28	2
35	Rauminhalt (1 000 m³)	1 421	161	1 031	164	2	22	-	34	6
36	Veranschlagte Kosten (1 000 €)	96 292	6 241	60 483	23 399	305	2 537	-	3 127	200
Hotels und Gaststätten										
37	Gebäude (Anzahl)	8	-	3	2	-	-	-	3	-
38	Rauminhalt (1 000 m³)	21	-	17	2	-	-	-	3	-
39	Veranschlagte Kosten (1 000 €)	6 767	-	5 167	530	-	-	-	1 070	-
Sonstige Nichtwohngebäude										
40	Gebäude (Anzahl)	51	1	19	17	2	-	-	11	1
41	Rauminhalt (1 000 m³)	261	1	184	34	11	-	-	32	0
42	Veranschlagte Kosten (1 000 €)	99 318	17	73 419	12 149	4 554	-	-	9 054	125