



Statistische Berichte

Kennziffer
E IV 2-1 j
2011

Energiewirtschaft in Bayern

1. - 4. Quartal 2011
Endgültige Ergebnisse





Alle Veröffentlichungen im Internet unter
www.statistik.bayern.de/veroeffentlichungen

Diesen Code einfach mit der entsprechenden App scannen, um zum angegebenen Link zu gelangen.

Kostenlos

ist der Download von allen Statistischen Berichten (meist PDF- und Excel-Format) sowie von „Bayern Daten“ und „Statistik kommunal“ (Informationelle Grundversorgung).

Newsletter-Service

Für Themenbereich/e anmelden. Information über Neuerscheinung/en wird per E-Mail aktuell übermittelt.

Kostenpflichtig

sind die links genannten Veröffentlichungen in gedruckter Form sowie die Druck- und Dateiausgaben (auch auf Datenträger) aller anderen Veröffentlichungen. Bestellung direkt im Internet oder beim Vertrieb, per E-Mail oder Fax.

Impressum

Statistische Berichte

bieten in tabellarischer Form neuestes Zahlenmaterial der jeweiligen Erhebung. Dieses wird, soweit erforderlich, methodisch erläutert und kurz kommentiert.

Herausgeber, Druck und Vertrieb

Bayerisches Landesamt für
Statistik und Datenverarbeitung
St.-Martin-Str. 47
81541 München

Vertrieb

E-Mail vertrieb@statistik.bayern.de
Telefon 089 2119-3205
Telefax 089 2119-3457
Internet www.statistik.bayern.de/veroeffentlichungen

Auskunftsdienst

E-Mail info@statistik.bayern.de
Telefon 089 2119-3218
Telefax 089 2119-13580

© Bayerisches Landesamt für Statistik und Datenverarbeitung, München 2012

Alle Veröffentlichungen oder Daten sind Werke im Sinne von § 2 Urheberrechtsgesetz. Die Verwendung, Vervielfältigung und/oder Verbreitung von Veröffentlichungen oder Daten gleich welchen Mediums (Print, Datenträger, Datei etc.) – auch auszugsweise – ist nur mit Quellenangabe gestattet. Sie bedarf der vorherigen Genehmigung bei Nutzung für gewerbliche Zwecke, bei entgeltlicher Verbreitung oder bei Weitergabe an Dritte sowie bei Weiterverbreitung über elektronische Systeme und/oder Datenträger. Sofern in den Produkten auf das Vorhandensein von Copyrightrechten Dritter hingewiesen wird, sind die in deren Produkten ausgewiesenen Copyrightbestimmungen zu wahren. Alle übrigen Rechte bleiben vorbehalten.

Zeichenerklärung

- 0 mehr als nichts, aber weniger als die Hälfte der kleinsten in der Tabelle nachgewiesenen Einheit
- nichts vorhanden oder keine Veränderung
- / keine Angabe, da Zahl nicht sicher genug
- Zahlenwert unbekannt, geheimzuhalten oder nicht rechenbar
- ... Angabe fällt später an
- x Tabellenfach gesperrt, da Aussage nicht sinnvoll
- () Nachweis unter dem Vorbehalt, dass der Zahlenwert erhebliche Fehler aufweisen kann
- p vorläufiges Ergebnis
- r berichtigtes Ergebnis
- s geschätztes Ergebnis
- D Durchschnitt
- ≙ entspricht

Auf- und Abrundungen

Im Allgemeinen ist ohne Rücksicht auf die Endsummen auf- bzw. abgerundet worden. Deshalb können sich bei der Summierung von Einzelangaben geringfügige Abweichungen zu den ausgewiesenen Endsummen ergeben. Bei der Aufgliederung der Gesamtheit in Prozent kann die Summe der Einzelwerte wegen Rundens vom Wert 100 % abweichen. Eine Abstimmung auf 100 % erfolgt im Allgemeinen nicht.

Inhaltsverzeichnis

	Seite
Vorbemerkungen	2
Begriffsdefinitionen	3
Ergebnisse	5
Schaubilder	
1. Betriebe 2004 bis 2011 nach hauptbeteiligten Wirtschaftszweigen in Bayern.....	6
2. Tätige Personen 2004 bis 2011 nach hauptbeteiligten Wirtschaftszweigen in Bayern.....	6
3. Bezahlte Entgelte je tätiger Person und Monat 2004 bis 2011 nach hauptbeteiligten Wirtschaftszweigen in Bayern.....	6
4. Strom- und Wärmeerzeugung (netto) in den Jahren 2008 bis 2011.....	7
5. Nettostromerzeugung im Jahr 2011 nach Energieträgern	7
6. Nettowärmeerzeugung im Jahr 2011 nach Energieträgern	7
7. Brennstoffverbrauch in den Jahren 2008 bis 2011.....	7
Tabellen	
1. Betriebe und tätige Personen 2003 bis 2011 nach hauptbeteiligten Wirtschaftszweigen	8
2. Geleistete Arbeitsstunden und bezahlte Entgelte 2003 bis 2011 nach hauptbeteiligten Wirtschaftszweigen.....	8
3. Geleistete Arbeitsstunden und bezahlte Entgelte je tätiger Person und Monat 2003 bis 2011 nach hauptbeteiligten Wirtschaftszweigen.....	9
4. Fachliche Betriebsteile und tätige Personen 2003 bis 2011.....	9
5. Elektrizitätserzeugung der Stromerzeugungsanlagen für die allgemeine Versorgung 2011 nach Energieträgern.....	10
6. Elektrizitätserzeugung (netto) der Stromerzeugungsanlagen für die allgemeine Versorgung 2011 nach Art der Anlage.....	11
7. Wärmeerzeugung (netto) der Stromerzeugungsanlagen für die allgemeine Versorgung 2011 nach Energieträgern.....	12
8. Wärmeerzeugung (netto) der Stromerzeugungsanlagen für die allgemeine Versorgung 2011 nach Art der Anlage.....	13
9. Leistung und Belastung der Kraftwerke in Bayern am 3. Mittwoch im Dezember 2011 nach Hauptenergieträgern.....	14
10. Brennstoffverbrauch zur Elektrizitäts- und Wärmeerzeugung der Stromerzeugungsanlagen für die allgemeine Versorgung 2011 nach Energieträgern und Art der Erzeugung.....	15
Anhang	
Veröffentlichungsverzeichnis.....	16

Vorbemerkungen

Im vorliegenden statistischen Bericht werden Daten ausgewählter Monatsstatistiken zur Energiewirtschaft in Bayern dargestellt. Er beinhaltet Informationen zu betriebswirtschaftlichen Sachverhalten (tätige Personen, geleistete Arbeitsstunden, bezahlte Entgelte) und gibt Auskunft über Aufkommen und Verwendung von Energien bzw. Energieträgern im Bereich der Elektrizitäts- und Wärmeversorgung.

Die für das aktuelle Kalenderjahr dargestellten Ergebnisse sind endgültig.

Folgende Statistiken bilden die **Datengrundlage** für den vorliegenden Bericht:

- *Monatsbericht bei Betrieben der Energie- und Wasserversorgung*
Erhebungseinheiten: Betriebe der Elektrizitäts-, Gas-, Fernwärme- und Wasserversorgung von bundesweit höchstens 1 600 Unternehmen dieses Bereiches sowie Betriebe der Elektrizitäts-, Gas-, Fernwärme- und Wasserversorgung von Unternehmen anderer Wirtschaftsbereiche.
- *Monatsbericht über die Elektrizitäts- und Wärmeerzeugung der Stromerzeugungsanlagen für die allgemeine Versorgung*
Erhebungseinheiten: Stromerzeugungsanlagen der allgemeinen Versorgung mit Sitz in Bayern und einer Engpassleistung von im Allgemeinen 1 MW oder mehr. Nicht einbezogen werden Industriekraftwerke, die nur für den Eigenverbrauch Strom produzieren sowie Kleinanlagen von gewerblichen oder privaten Betreibern.
- *Monatsbericht über die Elektrizitätsversorgung der Netzbetreiber*
Erhebungseinheiten: Unternehmen und Betriebe, die ein Netz für die allgemeine Energieversorgung betreiben oder an einem Energieversorgungsnetz als Eigentümer Verfügungsbefugnis besitzen.

Rechtsgrundlagen für die Durchführung der o. g. Erhebungen sind

- Gesetz über Energiestatistik (EnStatG) vom 26. Juli 2002 (BGBl. I S. 2867), zuletzt geändert durch Artikel 5 des Gesetzes vom 17. März 2009 (BGBl. I S. 550)
- Gesetz über die Statistik im Produzierenden Gewerbe (ProdGewStatG) in der Fassung der Bekanntmachung vom 21. März 2002 (BGBl. I S. 1181), zuletzt geändert durch Artikel 4 des Gesetzes vom 17. März 2009 (BGBl. I S. 550)

jeweils in Verbindung mit dem Bundesstatistikgesetz (BStatG) vom 22. Januar 1987 (BGBl. I S. 462, 565), zuletzt geändert durch Artikel 3 des Gesetzes vom 7. September 2007 (BGBl. I S. 2246).

Begriffsdefinitionen

Ein **Betrieb** ist eine örtlich getrennte Einheit (Niederlassung, Filiale usw.) eines Unternehmens, von der aus von mindestens einer vollbeschäftigten Person eine wirtschaftliche Tätigkeit ausgeübt wird. Ein Betrieb ist in der Regel rechtlich nicht selbständig.

Der **Betriebsverbrauch** ist der Verbrauch in betriebseigenen Einrichtungen wie Verwaltungsgebäuden, Werkstätten, Schalt- und Umspannanlagen für Beleuchtungs- und Heizungsanlagen, elektrische Antriebe und Kühlaggregate. Der Eigenverbrauch der Kraftwerke zählt nicht zum Betriebsverbrauch.

Als **bezahlte Entgelte** gilt die Summe der Bruttobezüge der tätigen Personen, einschließlich der an andere Unternehmen für Leiharbeitnehmer gezahlten Beiträge, jedoch ohne Arbeitgeberanteile zur Sozialversicherung. Einbezogen sind u. a. tariflich und frei vereinbarte Zulagen, Zuschläge, Zuschüsse, Gratifikationen und Gewinnbeteiligungen. Bezüge von Gesellschaftern, Vorstandsmitgliedern und anderen leitenden Kräften (soweit sie steuerlich als Einkünfte aus unselbständiger Arbeit gelten), Provisionen und Tantiemen sind ebenfalls enthalten.

Die **Bruttostromerzeugung** ist die während einer bestimmten Zeitspanne erzeugte elektrische Arbeit (Leistung x Zeit) und wird an den Klemmen des Generators gemessen. Beispiel: Ein Kraftwerk mit einer Leistung von 150 MW erzeugt bei voller Leistung während eines zehnstündigen Betriebs 1 500 MWh Strom.

Energieträger sind Güter, aus denen Energie freigesetzt werden kann. Primärenergieträger, wie z. B. Erdöl, Erdgas oder Kohle stehen direkt in der Natur zur Verfügung. Sekundärenergieträger wie Briketts, Koks oder Elektrizität werden durch Umwandlung aus Primärenergieträgern erzeugt.

Als **Energieversorgungsunternehmen (EVU)** gelten im Sinne des „Zweiten Gesetzes zur Neuregelung des Energiewirtschaftsrechts“ - unabhängig von der Rechtsform - natürliche und juristische Personen, die Energie an andere liefern, ein Energieversorgungsnetz betreiben oder an einem Energieversorgungsnetz als Eigentümer Verfügungsbefugnis besitzen.

Die **Engpassleistung** einer Erzeugungseinheit jeweils am 3. Mittwoch des Berichtsmonats ist die Dauerleistung, die unter Normalbedingungen erreicht wird. Sie ist durch den leistungsschwächsten Anlagenteil (Engpass) begrenzt, wird durch Messungen ermittelt und auf Normalbedingungen umgerechnet.

Erneuerbare Energieträger sind natürliche Energiequellen, deren Vorkommen sich auch bei kontinuierlicher Entnahme stetig regeneriert. Zu den erneuerbaren Energiequellen zählen Klärgas und Deponiegas, Wasserkraft, Windkraft, Solarenergie, Biomasse, Geothermie und Umgebungswärme. Nicht zu den erneuerbaren Energien zählen Kernenergie und fossile Energieträger, deren Vorkommen bei kontinuierlicher Entnahme stetig abnimmt.

Die **geleisteten Arbeitsstunden** beinhalten alle tatsächlich geleisteten Arbeitsstunden einschl. Über-, Nacht-, Sonn- und Feiertagsstunden.

Kraft-Wärme-Kopplung (KWK) ist die gleichzeitige Umwandlung von eingesetzter Energie in mechanische oder elektrische Energie und nutzbare Wärme in einer technischen Anlage. Verbleiben die erzeugte elektrische Energie und die nutzbare Wärme nur in der KWK-Anlage selbst, handelt es sich nicht um Kraft-Wärme-Kopplung. Zu **KWK-Anlagen** zählen Dampfturbinenanlagen (z. B. Gegendruck-, Entnahmegendruck-, Anzapf- und Entnahmekondensations-Turbinenanlagen), Gasturbinenanlagen (z. B. mit Abhitzeessel und ggf. Zusatzfeuerung), Verbrennungsmotoren-Anlagen (z. B. Gas-, Dieselmotorenanlagen) und Brennstoffzellen-Anlagen, Stirling-Motoren, Dampfmaschinen oder Ähnliches.

Soweit während eines Energieumwandlungsprozesses bzw. in einzelnen Anlagenteilen nicht gleichzeitig Strom und Wärme erzeugt werden, wird die Energie der **ungekoppelten Strom- bzw. Wärmeerzeugung zugerechnet**.

Ein **Kraftwerk** ist eine Anlage, die dazu bestimmt ist, durch Energieumwandlung elektrische Energie zu erzeugen. Nach Art der Energieumwandlung im Kraftwerk unterscheidet man z. B. Wasser-, Wind-, Solar-, Brennstoffzellen- oder Wärmekraftwerke (einschl. Geothermie). Ein Kraftwerk kann aus mehreren Erzeugungseinheiten bestehen.

Beim **Kraftwerkseigenverbrauch** handelt es sich um die elektrische Arbeit, die bei der Stromerzeugung in Neben- und Hilfsanlagen (z. B. Abgasreinigung) benötigt wird. Der Betriebsverbrauch zählt nicht zum Eigenverbrauch. Der Eigenverbrauch bei der Wärmeerzeugung wird analog abgegrenzt.

Die **Nettostromerzeugung** ist die an das Versorgungssystem (Übertragungs- und Verteilungsnetz, Verbraucher) abgegebene Leistung und ergibt sich aus der Bruttostromerzeugung abzüglich des Kraftwerkseigenverbrauchs während des Betriebs.

Die **Nettowärmeerzeugung** ist die von einem Heizwerk/ Heizkraftwerk an ein Netz oder einen Produktionsprozess abgegebene und gemessene Wärme.

Der **Pumpstromverbrauch** ist die elektrische Arbeit, die in einem Pumpspeicherwasserkraftwerk zur Förderung des Speicherwassers aus dem unteren Speichersee (Unterbecken) in den oberen Speichersee (Oberbecken) verbraucht wird, einschließlich des Eigenverbrauchs beim Pumpbetrieb.

Zu den **tätigen Personen** zählen alle am Ende des Monats in einem Arbeits- oder Dienstverhältnis zum Betrieb stehenden Personen einschl. tätiger Inhaber bzw. Mitinhaber, Leiharbeiter sowie unbezahlt mithelfender Familienangehöriger, sofern diese mindestens ein Drittel der üblichen Arbeitszeit im Betrieb tätig sind.

Abkürzungen

J	Joule (Wattsekunde)
MJ	Megajoule (10^6 J oder 1 000 kJ)
GJ	Gigajoule (10^9 J oder 1 000 MJ)
TJ	Terajoule (10^{12} J oder 1 000 GJ)
MW	Megawatt (10^6 W oder 1 000 kW)
kWh	Kilowattstunde (= 3,6 MJ oder 3 600 kJ oder 3 600 000 J)
MWh	Megawattstunde (1 000 kWh)
GWh	Gigawattstunde (10^6 kWh oder 1 000 MWh)

Ergebnisse

Betriebe, tätige Personen, geleistete Arbeitsstunden, bezahlte Entgelte (Tabellen 1 bis 4)

In den 258 Betrieben der Energie- und Wasserversorgung von bayerischen Unternehmen dieses Bereichs mit mehr als 20 Beschäftigten waren im Jahr 2011 insgesamt 30 060 Personen tätig. Das waren 1,3 Prozent (371 Personen) mehr als im Jahr 2010.

In der Differenzierung der Betriebe nach hauptbeteiligten Wirtschaftszweigen war der Großteil davon, nämlich 26 960 Personen, im Bereich Elektrizitätsversorgung beschäftigt. Dort leistete im Schnitt jeder Mitarbeiter 122 Arbeitsstunden. In den Bereichen Gasversorgung bzw. Wärme- und Kälteversorgung wurden im Jahr 2011 durchschnittlich 125 bzw. 145 Stunden gearbeitet, im Bereich Wasserversorgung lag der Durchschnitt bei 118 Stunden. Der durchschnittliche Monatsverdienst lag im Jahr 2011 zwischen 2 899 Euro im Bereich der Wasserversorgung und 4 919 Euro im Bereich der Gasversorgung.

Elektrizitätserzeugung (Tabellen 5, 6 und 9)

Im Jahr 2011 wurden in Stromerzeugungsanlagen der allgemeinen Versorgung in Bayern netto, d. h. ohne Einbeziehung des Eigenverbrauchs der Kraftwerke, insgesamt 67,2 Millionen MWh Strom erzeugt, 9,1 Prozent (6,1 Millionen MWh) davon in Kraft-Wärme-Kopplung. Verglichen mit dem Jahr 2010 war damit bei der Gesamterzeugung ein Rückgang um 8,0 Prozent zu verzeichnen.

Die wichtigste Energiequelle war mit einem Anteil von 61,8 Prozent an der Nettoerzeugung (41,5 Millionen MWh) die Kernkraft. 15,6 Prozent (10,5 Millionen MWh) der im Jahr 2011 erzeugten Nettostrommenge stammten aus Erdgas und Erdölgas und 14,3 Prozent (9,6 Millionen MWh) aus Wasserkraft.

Im Jahr 2011 wurde weniger Strom aus Kernenergie (-7,7 Prozent), jedoch mehr Strom aus Erdgas bzw. Erdölgas (+3,3 Prozent) erzeugt als im Vorjahr. Die aus Wasserkraft produzierte Nettostrommenge sank im selben Zeitraum um 15,9 Prozent, die aus Steinkohlen um 4,4 Prozent. Die Nettostromerzeugung aus Abfall wurde im Vergleich zum Vorjahr um 4,3 Prozent gesteigert und die u.a. aus Windkraft, Photovoltaik und Geothermie um 8,4 Prozent.

Am 3. Mittwoch im Dezember 2011 hatte der bayerische Kraftwerkspark (Anlagen ab 1 MW Leistung) der allgemeinen Versorgung eine Brutto-Gesamtleistung von 16 263 MW. Davon waren 16 159 MW (99,4 Prozent) verfügbar. Im Dezember 2011 wurde die verfügbare Gesamtleistung zu 70,2 Prozent (11 345 MW) beansprucht.

Wärmeerzeugung (Tabellen 7 und 8)

Die Nettowärmeerzeugung lag im Jahr 2011 bei insgesamt 12,0 Millionen MWh. Verglichen mit dem Jahr 2010 war damit eine Abnahme um 7,1 Prozent zu verzeichnen. 90,6 Prozent (10,9 Millionen MWh) der erzeugten Wärme wurden in Kraft-Wärme-Kopplung gewonnen.

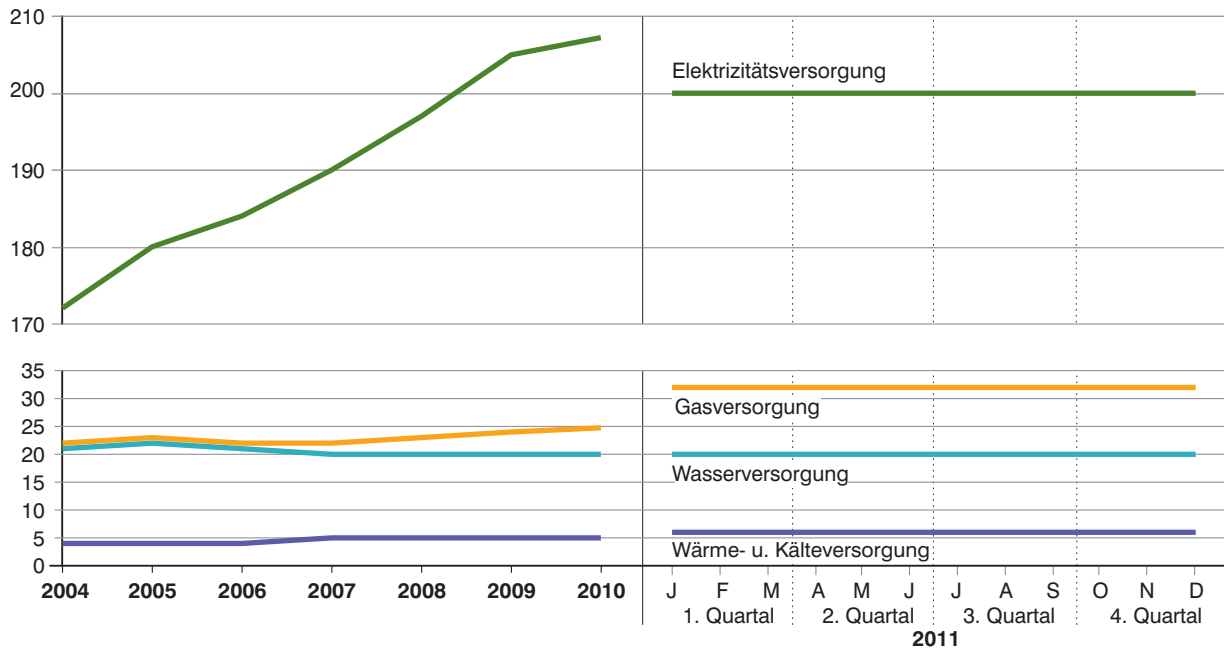
Als Energieträger wurden im Jahr 2011 überwiegend Erdgas bzw. Erdölgas (53,1 Prozent), Steinkohlen (20,3 Prozent) und Abfall (20,0 Prozent) eingesetzt. Die Nettowärmeerzeugung aus Erdgas und Erdölgas sank im Vergleich zum Vorjahr um 12,8 Prozent auf 6,4 Millionen MWh. Bei der thermischen Verwertung von festen biogenen Stoffen bzw. Abfall wurden insgesamt 0,6 Millionen MWh Wärme bzw. 2,4 Millionen MWh Wärme erzeugt; verglichen mit dem Vorjahr entspricht dies einer Zunahme um 21,8 Prozent (feste biogene Stoffe) bzw. einem Rückgang um 2,6 Prozent (Abfall). Bei Steinkohlen war bei einer Nettowärmeerzeugung von 2,4 Mill. MWh gegenüber dem Vorjahr 2010 eine Zunahme um 2,5 Prozent zu verzeichnen.

Brennstoffverbrauch (Tabelle 10)

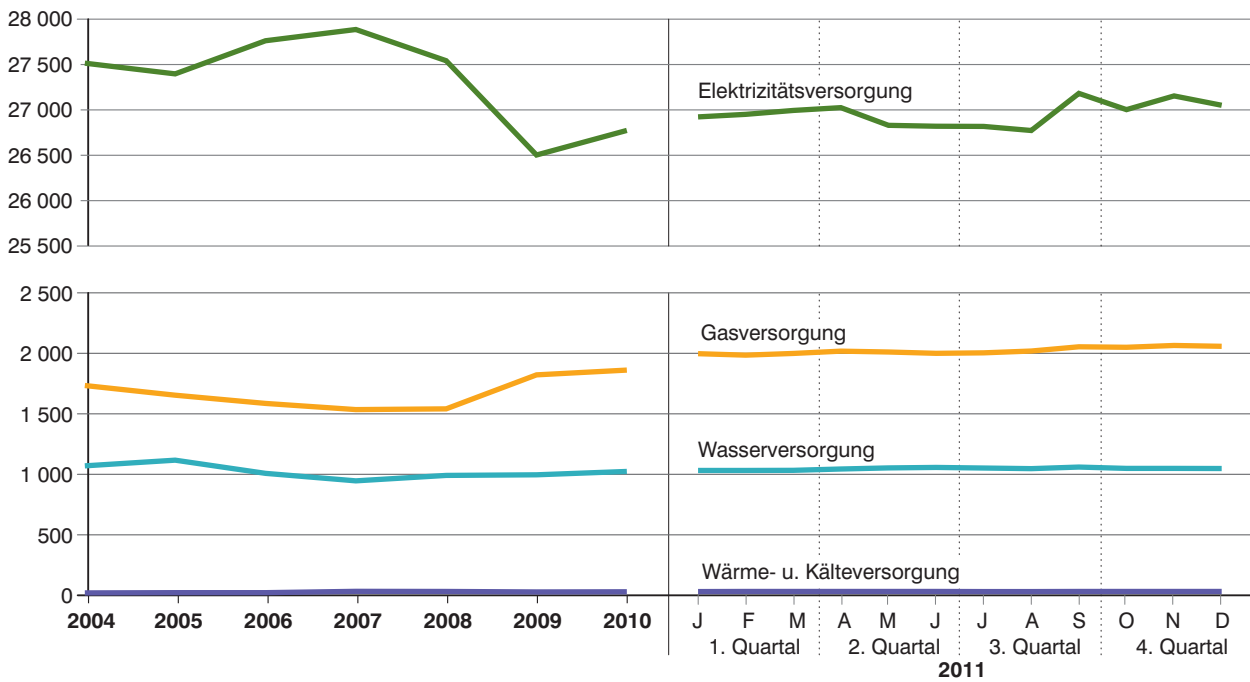
Für die Erzeugung von Strom und Wärme wurden in den Kraftwerken der allgemeinen Versorgung in Bayern im Jahr 2011 insgesamt 175,9 Millionen GJ an (thermischer) Energie eingesetzt. Diese stammte u. a. zu 51,9 Prozent (91,2 Millionen GJ) aus Erdgas bzw. Erdölgas, zu 21,7 Prozent (38,1 Millionen GJ) aus Steinkohlen und zu 17,2 Prozent (30,2 Millionen GJ) aus Abfall.

Energie- und Wasserversorgung nach hauptbeteiligten Wirtschaftszweigen in Bayern

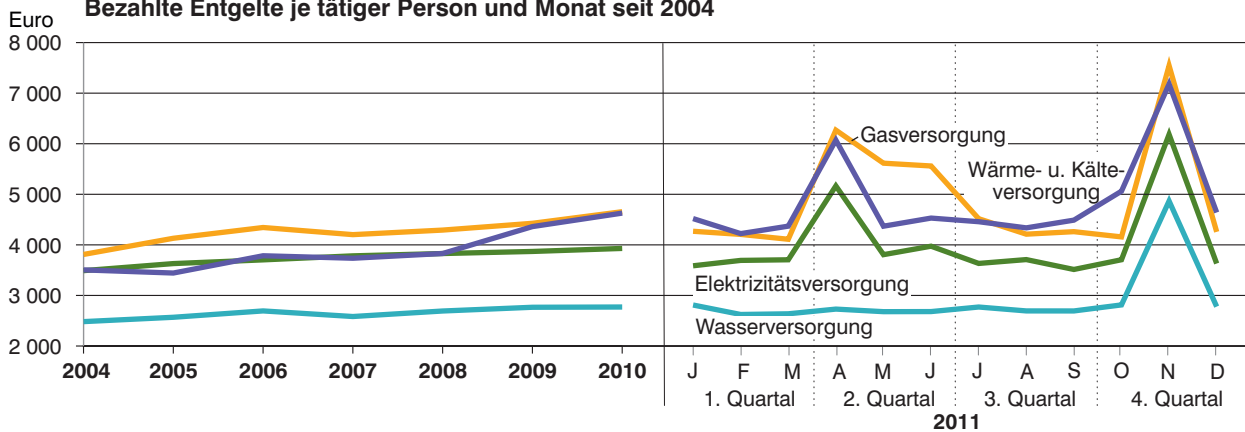
Betriebe seit 2004



Tätige Personen seit 2004



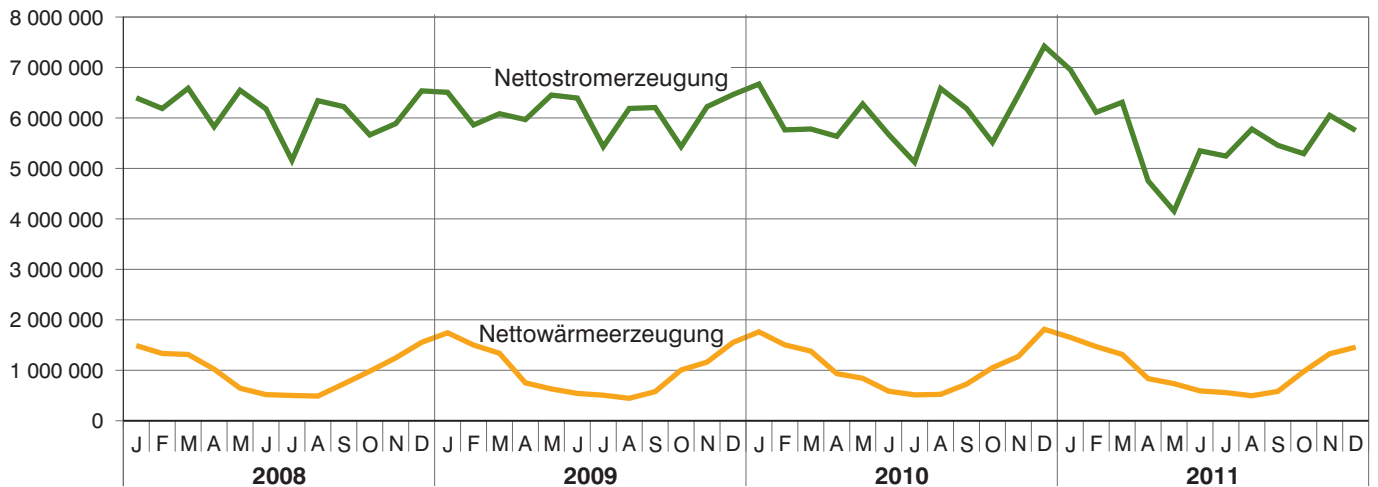
Bezahlte Entgelte je tätiger Person und Monat seit 2004



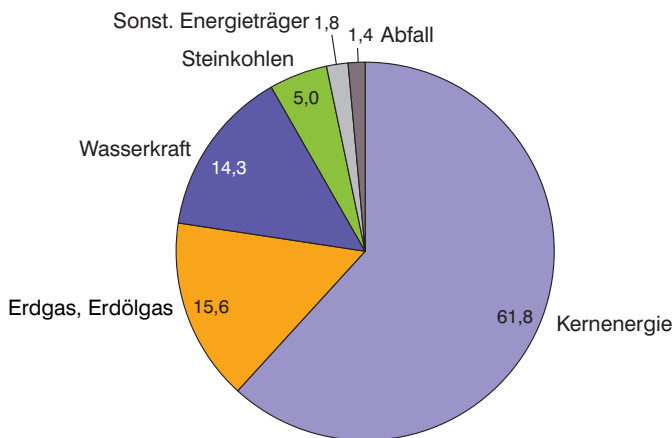
Strom- und Wärmeerzeugung sowie Brennstoffverbrauch in Stromerzeugungsanlagen für die allgemeine Versorgung in Bayern

Strom- und Wärmeerzeugung (netto) in den Jahren 2008 bis 2011

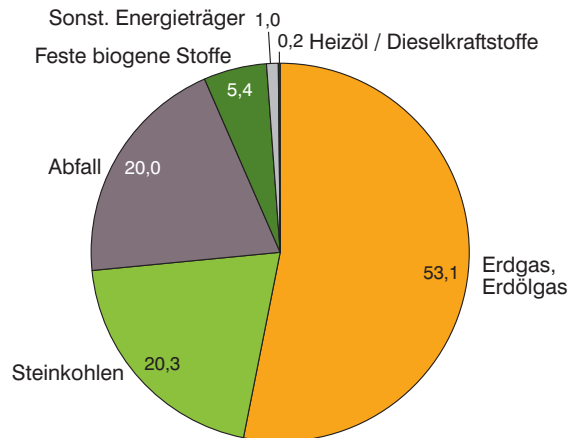
Megawattstunden (MWh)



Nettostromerzeugung im Jahr 2011 nach Energieträgern in Prozent

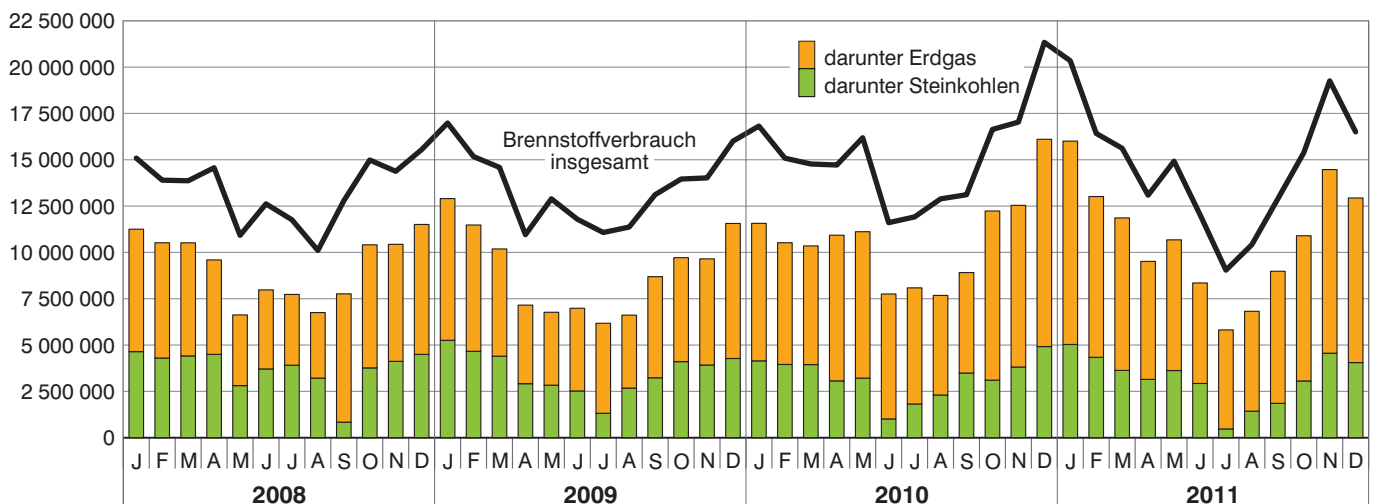


Nettowärmeerzeugung im Jahr 2011 nach Energieträgern in Prozent



Brennstoffverbrauch in den Jahren 2008 bis 2011

Gigajoule (GJ)



1. Betriebe und tätige Personen 2003 bis 2011 nach hauptbeteiligten Wirtschaftszweigen

Jahr ----- Monat	Betriebe ¹⁾ insgesamt	davon				Tätige Personen ¹⁾ insgesamt	davon			
		Elektrizitäts- versorgung	Gas- versorgung	Wärme- und Kälte- versorgung	Wasser- versorgung		Elektrizitäts- versorgung	Gas- versorgung	Wärme- und Kälte- versorgung	Wasser- versorgung
Anzahl										
2003	221	173	23	4	21	30 101	27 378	1 683	17	1 023
2004	219	172	22	4	21	30 339	27 515	1 734	20	1 070
2005	229	180	23	4	22	30 190	27 397	1 654	22	1 117
2006	231	184	22	4	21	30 378	27 762	1 586	22	1 008
2007	237	190	22	5	20	30 400	27 886	1 535	33	946
2008	245	197	23	5	20	30 106	27 542	1 541	32	991
2009	254	205	24	5	20	29 349	26 503	1 822	28	996
2010	257	207	25	5	20	29 689	26 774	1 862	29	1 024
2011	258	200	32	6	20	30 060	26 960	2 022	32	1 046
2011										
Januar	258	200	32	6	20	29 983	26 923	1 997	31	1 032
Februar	258	200	32	6	20	30 000	26 951	1 985	32	1 032
März	258	200	32	6	20	30 058	26 994	1 999	32	1 033
April	258	200	32	6	20	30 119	27 025	2 018	32	1 044
Mai	258	200	32	6	20	29 926	26 830	2 011	32	1 053
Juni	258	200	32	6	20	29 909	26 820	2 000	32	1 057
Juli	258	200	32	6	20	29 905	26 818	2 004	31	1 052
August	258	200	32	6	20	29 870	26 773	2 019	31	1 047
September	258	200	32	6	20	30 328	27 182	2 054	32	1 060
Oktober	258	200	32	6	20	30 134	27 003	2 050	32	1 049
November	258	200	32	6	20	30 300	27 154	2 065	32	1 049
Dezember	258	200	32	6	20	30 189	27 051	2 058	32	1 048

¹⁾ Jahre: Jahresdurchschnitt; Berichtsmonate im aktuellen Kalenderjahr; Stand zum Monatsende.

2. Geleistete Arbeitsstunden und bezahlte Entgelte 2003 bis 2011 nach hauptbeteiligten Wirtschaftszweigen

Jahr ----- Monat	Geleistete Arbeits- stunden insgesamt	davon				Bezahlte Entgelte insgesamt	davon			
		Elektrizitäts- versorgung	Gas- versorgung	Wärme- und Kälte- versorgung	Wasser- versorgung		Elektrizitäts- versorgung	Gas- versorgung	Wärme- und Kälte- versorgung	Wasser- versorgung
Anzahl						1 000 €				
2003	44 353 528	40 210 714	2 602 813	27 769	1 512 232	1 250 859,7	1 143 119,7	75 914,7	687,9	31 137,4
2004	45 932 196	41 559 366	2 761 036	31 667	1 580 127	1 264 442,7	1 152 434,4	79 293,8	841,2	31 873,3
2005	46 730 098	42 459 380	2 606 739	31 424	1 632 555	1 310 683,5	1 193 370,1	81 979,0	909,0	34 425,5
2006	46 558 812	42 525 957	2 523 969	30 997	1 477 889	1 349 995,8	1 233 746,5	82 665,1	999,2	32 585,0
2007	46 084 244	42 264 594	2 405 640	51 267	1 362 743	1 374 129,7	1 265 918,5	77 407,0	1 479,3	29 324,9
2008	45 885 649	41 881 458	2 519 541	52 564	1 432 086	1 378 242,5	1 265 382,2	79 374,5	1 470,4	32 015,4
2009	43 411 382	39 029 491	2 896 735	46 946	1 438 210	1 362 077,4	1 230 768,0	96 782,0	1 465,4	33 062,0
2010	44 138 780	39 717 174	2 903 971	50 704	1 466 931	1 402 196,7	1 262 516,5	104 002,7	1 629,0	34 048,6
2011	44 095 949	39 518 093	3 036 890	55 167	1 485 799	1 460 400,5	1 302 828,5	119 325,5	1 850,6	36 396,0
2011										
Januar	3 536 788	3 166 225	245 096	4 727	120 740	108 115,9	96 550,2	8 524,8	140,1	2 900,8
Februar	3 735 522	3 347 531	260 473	4 659	122 859	110 722,2	99 528,4	8 351,2	135,1	2 707,5
März	4 021 291	3 604 220	276 884	4 591	135 596	111 099,7	100 017,8	8 218,0	139,8	2 724,0
April	3 519 339	3 169 003	230 038	4 910	115 388	155 282,0	139 588,2	12 649,6	194,2	2 850,0
Mai	4 076 251	3 652 842	283 282	4 539	135 588	116 379,4	102 126,1	11 292,3	139,8	2 821,2
Juni	3 261 884	2 931 200	210 305	4 996	115 383	120 677,8	106 579,3	11 119,8	145,0	2 833,8
Juli	3 701 701	3 317 263	253 933	4 320	126 185	109 532,6	97 426,7	9 052,6	138,2	2 915,1
August	3 382 470	3 022 029	236 159	4 227	120 055	110 762,2	99 303,9	8 503,3	134,4	2 820,6
September	3 682 040	3 293 238	263 274	4 353	121 175	107 258,6	95 507,8	8 752,3	143,6	2 854,9
Oktober	3 660 704	3 278 800	255 297	4 097	122 510	111 706,9	100 071,6	8 522,8	162,0	2 950,5
November	3 904 065	3 493 065	274 767	4 977	131 256	188 823,6	167 911,2	15 577,4	229,7	5 105,2
Dezember	3 613 894	3 242 677	247 382	4 771	119 064	110 039,4	98 217,4	8 761,3	148,5	2 912,3

3. Geleistete Arbeitsstunden und bezahlte Entgelte je tätiger Person und Monat 2003 bis 2011 nach hauptbeteiligten Wirtschaftszweigen

Jahr ----- Monat	Geleistete Arbeitsstunden je tätiger Person und Monat im Bereich				Bezahlte Entgelte je tätiger Person und Monat im Bereich			
	Elektrizitäts- versorgung	Gasversorgung	Wärme- und Kälteversorgung	Wasser- versorgung	Elektrizitäts- versorgung	Gasversorgung	Wärme- und Kälteversorgung	Wasser- versorgung
	Anzahl				€			
2003	122,4	128,9	136,1	123,2	3 479,4	3 758,9	3 372,1	2 536,4
2004	125,9	132,7	131,9	123,1	3 490,3	3 810,7	3 505,0	2 482,3
2005	129,1	131,3	119,0	121,8	3 629,9	4 130,3	3 443,0	2 568,3
2006	127,7	132,6	117,4	122,2	3 703,3	4 343,5	3 784,8	2 693,9
2007	126,3	130,6	129,5	120,0	3 783,0	4 202,3	3 735,6	2 583,2
2008	126,7	136,3	136,9	120,4	3 828,6	4 292,4	3 829,2	2 692,2
2009	122,7	132,5	139,7	120,3	3 869,9	4 426,5	4 361,3	2 766,2
2010	123,6	130,0	144,0	119,4	3 929,6	4 655,9	4 627,9	2 771,3
2011	122,1	125,2	144,8	118,3	4 027,0	4 918,6	4 857,1	2 898,7
2011								
Januar	117,6	122,7	152,5	117,0	3 586,2	4 268,8	4 519,8	2 810,9
Februar	124,2	131,2	145,6	119,0	3 692,9	4 207,2	4 222,5	2 623,6
März	133,5	138,5	143,5	131,3	3 705,2	4 111,0	4 370,1	2 637,0
April	117,3	114,0	153,4	110,5	5 165,1	6 268,4	6 070,3	2 729,9
Mai	136,1	140,9	141,8	128,8	3 806,4	5 615,3	4 369,4	2 679,2
Juni	109,3	105,2	156,1	109,2	3 973,9	5 559,9	4 529,7	2 681,0
Juli	123,7	126,7	139,4	119,9	3 632,9	4 517,3	4 458,0	2 771,0
August	112,9	117,0	136,4	114,7	3 709,1	4 211,6	4 336,3	2 694,0
September	121,2	128,2	136,0	114,3	3 513,6	4 261,1	4 488,9	2 693,3
Oktober	121,4	124,5	128,0	116,8	3 705,9	4 157,5	5 061,5	2 812,7
November	128,6	133,1	155,5	125,1	6 183,7	7 543,6	7 179,4	4 866,7
Dezember	119,9	120,2	149,1	113,6	3 630,8	4 257,2	4 640,0	2 778,9

4. Fachliche Betriebsteile und tätige Personen 2003 bis 2011

Jahr ----- Monat	Fachliche Betriebs- teile ¹⁾ insgesamt	davon					Tätige Per- sonen ¹⁾ insgesamt	davon				
		Elektrizi- tätsver- sorgung	Gas- versorgung	Wärme- und Kälte- versorgung	Wasser- versorgung	sonstige Betriebs- teile ²⁾		Elektrizi- tätsver- sorgung	Gas- versorgung	Wärme- und Kälte- versorgung	Wasser- versorgung	sonstige Betriebs- teile ²⁾
		Anzahl										
2003	474	180	81	34	107	72	30 100	20 092	3 461	858	2 638	3 051
2004	479	179	83	37	108	72	30 338	20 072	3 583	919	2 677	3 087
2005	496	192	83	38	110	73	30 189	20 060	3 392	939	2 713	3 085
2006	501	193	84	42	110	72	30 378	20 311	3 251	966	2 726	3 124
2007	503	198	83	41	110	71	30 400	20 583	3 164	927	2 699	3 027
2008	517	206	83	42	111	75	30 105	20 251	3 100	958	2 598	3 198
2009	527	215	83	44	111	74	29 349	19 440	3 137	943	2 583	3 246
2010	533	217	85	45	111	74	29 688	19 684	3 148	957	2 618	3 282
2011	538	209	95	47	112	74	30 060	19 750	3 291	994	2 660	3 365
2011												
Januar	535	209	93	47	111	75	29 983	19 712	3 270	979	2 650	3 372
Februar	536	209	94	47	112	74	30 000	19 743	3 253	981	2 654	3 370
März	536	209	94	47	112	74	30 058	19 769	3 269	980	2 656	3 384
April	536	209	94	47	112	74	30 119	19 792	3 279	978	2 655	3 415
Mai	536	209	94	47	112	74	29 926	19 566	3 279	987	2 659	3 435
Juni	538	209	95	47	113	74	29 909	19 538	3 269	994	2 658	3 450
Juli	538	209	95	47	113	74	29 905	19 527	3 277	995	2 657	3 449
August	538	209	95	47	113	74	29 870	19 675	3 278	998	2 658	3 261
September	539	209	96	47	113	74	30 328	20 004	3 316	1 006	2 680	3 322
Oktober	541	209	97	48	113	74	30 134	19 812	3 334	1 002	2 678	3 308
November	541	209	97	48	113	74	30 300	19 979	3 342	1 001	2 678	3 300
Dezember	541	209	97	49	112	74	30 189	19 880	3 329	1 032	2 640	3 308

¹⁾ Jahre: Jahresdurchschnitt; Berichtsmonate im aktuellen Kalenderjahr; Stand zum Monatsende. - ²⁾ Einschl. baugewerbliche Betriebsteile.

5. Elektrizitätserzeugung der Stromerzeugungsanlagen für die allgemeine Versorgung 2011 nach Energieträgern

Energieträger	Januar	Februar	März	April	Mai	Juni	Juli	August
	MWh							
Bruttoerzeugung insgesamt	7 322 700	6 446 043	6 647 354	5 001 019	4 386 276	5 630 278	5 514 835	6 092 324
dav. Wärmekraft	6 398 878	5 684 922	5 749 767	4 113 745	3 451 089	4 432 468	4 201 796	4 843 420
dar. Kernenergie	4 816 078	4 365 350	4 286 638	2 999 940	2 144 251	3 400 317	3 492 538	3 989 999
Steinkohlen	415 671	331 543	412 305	324 434	391 257	.	.	.
Heizöl / Dieselkraftstoff	4 018	3 834	2 570	2 855	2 414	2 121	866	905
Erdgas, Erdölgas	1 033 194	926 019	999 402	743 804	833 284	683 864	648 737	666 784
Wasserkraft	784 187	624 330	741 216	728 536	752 490	1 024 594	1 141 290	1 082 796
Windkraft, Photovoltaik, Geothermie, übrige erneuerbare Energien	49 231	48 208	57 283	48 919	48 933	51 203	51 079	43 170
Abfall	90 154	88 307	98 753	109 468	133 299	121 733	.	.
Klärschlamm / Sonst. Energieträger	250	276	336	350	464	281	.	.
Nettoerzeugung insgesamt	6 958 105	6 112 025	6 309 685	4 753 271	4 155 212	5 348 616	5 244 893	5 779 484
dav. Wärmekraft	6 087 898	5 411 018	5 473 960	3 913 549	3 284 226	4 211 223	3 997 269	4 597 801
dar. Kernenergie	4 579 135	4 151 423	4 072 433	2 850 466	2 034 381	3 224 918	3 311 718	3 780 544
Steinkohlen	376 177	298 396	374 021	293 782	358 496	.	.	.
Heizöl / Dieselkraftstoff	3 643	3 127	2 423	2 620	1 834	2 006	800	853
Erdgas, Erdölgas	1 010 075	905 230	980 251	727 500	816 653	668 876	633 289	650 535
Wasserkraft	765 863	596 495	715 640	717 540	730 670	1 002 533	1 113 253	1 053 671
Windkraft, Photovoltaik, Geothermie, übrige erneuerbare Energien	43 321	43 183	50 825	43 021	43 740	45 170	45 273	37 732
Abfall	60 815	61 100	68 966	78 883	96 178	89 459	.	.
Klärschlamm / Sonst. Energieträger	208	228	294	278	398	230	.	.

Energieträger	September	Oktober	November	Dezember	2011 insgesamt	Veränderung ggü. 2010 insgesamt	Veränderung ggü. 2009 insgesamt	Veränderung ggü. 2008 insgesamt
	MWh					%		
Bruttoerzeugung insgesamt	5 748 553	5 569 102	6 375 655	6 169 128	70 903 268	- 7,6	- 8,2	- 8,3
dav. Wärmekraft	4 739 735	4 536 584	5 646 930	5 279 589	59 078 923	- 6,6	- 8,6	- 7,6
dar. Kernenergie	3 529 389	3 117 442	3 821 030	3 796 509	43 759 479	- 7,6	- 15,8	- 14,0
Steinkohlen	.	314 127	441 327	352 148	3 707 266	- 3,9	- 12,2	- 21,5
Heizöl / Dieselkraftstoff	761	10 401	4 036	3 813	38 594	- 31,1	- 18,7	- 62,4
Erdgas, Erdölgas	969 518	977 144	1 224 670	1 120 234	10 826 654	4,5	60,0	56,3
Wasserkraft	841 110	884 919	575 763	726 265	9 907 495	- 15,0	- 9,6	- 15,5
Windkraft, Photovoltaik, Geothermie, übrige erneuerbare Energien	46 755	44 637	47 560	47 207	584 185	10,7	73,4	62,8
Abfall	.	102 786	.	115 975	1 329 846	4,2	3,6	1,7
Klärschlamm / Sonst. Energieträger	.	176	.	92	2 819	- 59,3	- 69,9	- 80,4
Nettoerzeugung insgesamt	5 458 212	5 291 532	6 051 010	5 752 637	67 214 681	- 8,0	- 8,4	- 8,6
dav. Wärmekraft	4 508 073	4 306 182	5 371 652	4 924 888	56 087 738	- 6,9	- 8,6	- 7,7
dar. Kernenergie	3 342 891	2 949 979	3 625 318	3 601 095	41 524 301	- 7,7	- 15,9	- 14,2
Steinkohlen	.	284 083	400 501	316 801	3 352 905	- 4,4	- 13,0	- 22,4
Heizöl / Dieselkraftstoff	654	9 845	3 782	3 555	35 143	- 32,6	- 21,6	- 63,0
Erdgas, Erdölgas	949 455	955 584	1 200 054	997 144	10 494 647	3,3	59,6	55,3
Wasserkraft	816 851	866 249	557 849	699 861	9 636 474	- 15,9	- 10,2	- 16,2
Windkraft, Photovoltaik, Geothermie, übrige erneuerbare Energien	41 077	40 331	42 606	41 450	517 729	8,4	68,1	59,3
Abfall	.	78 634	.	86 371	970 473	4,3	4,6	1,7
Klärschlamm / Sonst. Energieträger	.	137	.	67	2 267	- 64,0	- 74,1	- 83,3

6. Elektrizitätserzeugung (netto) der Stromerzeugungsanlagen für die allgemeine Versorgung 2011 nach Art der Anlage

Art der Anlage	Januar	Februar	März	April	Mai	Juni	Juli	August
	MWh							
Nettoerzeugung insgesamt	6 958 105	6 112 025	6 309 685	4 753 271	4 155 212	5 348 616	5 244 893	5 779 484
dar. Dampfturbinen	5 303 095	4 717 624	4 683 006	3 401 690	2 678 318	3 730 225	3 545 823	4 147 257
Gasturbinen	862 224	773 169	888 121	617 890	735 111	606 419	575 209	570 755
Verbrennungsmotoren, Brennstoffzellen, Stirling-Motoren, Dampfmotoren, ORC-Anlagen	21 820	19 523	18 942	12 080	11 107	9 359	8 893	5 683
	dar. in Kraft-Wärme-Kopplung							
Insgesamt	765 734	730 397	664 189	406 499	422 408	321 791	305 482	305 721
dar. Dampfturbinen	287 704	304 806	246 280	123 217	173 258	110 686	79 076	95 421
Gasturbinen	451 521	401 239	395 040	267 198	238 083	201 857	215 844	202 758
Verbrennungsmotoren, Brennstoffzellen, Stirling-Motoren, Dampfmotoren, ORC-Anlagen	21 408	19 139	18 893	12 013	11 061	9 169	8 848	5 425

Art der Anlage	September	Oktober	November	Dezember	2011 insgesamt	Veränderung ggü. 2010 insgesamt	Veränderung ggü. 2009 insgesamt	Veränderung ggü. 2008 insgesamt
	MWh					%		
Nettoerzeugung insgesamt	5 458 212	5 291 532	6 051 010	5 752 637	67 214 681	- 8,0	- 8,4	- 8,6
dar. Dampfturbinen	3 758 161	3 555 765	4 441 225	4 196 319	48 158 509	- 9,0	- 16,0	- 15,0
Gasturbinen	873 860	853 573	1 032 584	833 976	9 222 891	8,5	82,7	79,2
Verbrennungsmotoren, Brennstoffzellen, Stirling-Motoren, Dampfmotoren, ORC-Anlagen	5 982	10 904	14 699	17 561	156 554	- 10,7	- 8,5	- 14,3
	dar. in Kraft-Wärme-Kopplung							
Insgesamt	319 282	509 821	656 741	701 999	6 110 065	- 10,6	2,1	- 1,1
dar. Dampfturbinen	83 190	149 107	235 178	269 185	2 157 107	- 4,7	22,0	18,7
Gasturbinen	226 785	344 899	402 472	410 589	3 758 286	- 13,5	- 6,4	- 9,4
Verbrennungsmotoren, Brennstoffzellen, Stirling-Motoren, Dampfmotoren, ORC-Anlagen	5 948	10 774	14 438	17 305	154 419	- 10,7	- 8,8	- 13,9

7. Wärmeerzeugung (netto) der Stromerzeugungsanlagen für die allgemeine Versorgung 2011 nach Energieträgern

Energieträger	Januar	Februar	März	April	Mai	Juni	Juli	August
	MWh							
Nettowärmeerzeugung								
Insgesamt	1 651 896	1 469 111	1 314 818	834 610	734 652	591 870	557 321	495 652
dar. Steinkohlen	446 879	388 029	317 912	133 796
Heizöl / Dieselkraftstoffe	3 499	3 022	1 566	1 896	401	839	520	459
Erdgas, Erdölgas	878 732	768 383	677 287	459 524	393 909	317 389	344 582	307 282
Feste, biogene Stoffe	61 395	59 816	54 484	38 495	30 567	39 448	48 726	40 880
Abfall	246 023	231 356	243 667	189 119	220 328	161 608	145 213	136 053
dar. in Kraft-Wärme-Kopplung								
Insgesamt	1 545 414	1 365 218	1 199 906	716 739	640 954	529 668	496 361	450 709
dar. Steinkohlen	445 403	386 641	317 857	133 772
Heizöl / Dieselkraftstoffe	2 484	1 597	1 230	1 545	287	515	246	166
Erdgas, Erdölgas	843 263	740 102	648 822	417 331	370 745	313 289	340 470	303 851
Feste, biogene Stoffe	52 158	53 706	47 066	31 907	23 421	33 532	30 687	29 617
Abfall	190 882	167 770	166 850	122 303	158 844	110 678	107 183	107 431
Anteil KWK in Prozent								
Insgesamt	93,6	92,9	91,3	85,9	87,2	89,5	89,1	90,9
dar. Steinkohlen	99,7	99,6	100,0	100,0	100,0	100,0	100,0	91,6
Heizöl / Dieselkraftstoffe	71,0	52,9	78,5	81,5	71,7	61,4	47,3	36,1
Erdgas, Erdölgas	96,0	96,3	95,8	90,8	94,1	98,7	98,8	98,9
Feste, biogene Stoffe	85,0	89,8	86,4	82,9	76,6	85,0	63,0	72,4
Abfall	77,6	72,5	68,5	64,7	72,1	68,5	73,8	79,0

Energieträger	September	Oktober	November	Dezember	2011 insgesamt	Veränderung ggü. 2010 insgesamt	Veränderung ggü. 2009 insgesamt	Veränderung ggü. 2008 insgesamt
	MWh					%		
Nettowärmeerzeugung								
Insgesamt	581 476	976 499	1 327 206	1 457 618	11 992 730	- 7,1	1,2	1,4
dar. Steinkohlen	.	192 973	347 796	403 826	2 440 396	2,5	2,6	4,7
Heizöl / Dieselkraftstoffe	594	2 407	2 105	2 065	19 372	- 45,8	- 40,2	- 9,7
Erdgas, Erdölgas	336 755	533 565	655 845	696 678	6 369 932	- 12,8	- 3,4	- 5,7
Feste, biogene Stoffe	55 955	60 622	76 009	80 432	646 827	21,8	17,9	64,8
Abfall	137 473	182 216	240 061	263 524	2 396 640	- 2,6	11,6	9,2
dar. in Kraft-Wärme-Kopplung								
Insgesamt	525 552	851 122	1 209 889	1 332 852	10 864 383	- 7,4	0,4	- 0,9
dar. Steinkohlen	.	192 940	347 660	403 806	2 436 544	2,6	3,1	4,9
Heizöl / Dieselkraftstoffe	140	2 075	675	999	11 958	- 41,1	- 14,8	0,1
Erdgas, Erdölgas	332 633	512 798	637 656	677 012	6 137 971	- 12,9	- 4,1	- 6,5
Feste, biogene Stoffe	39 486	42 139	62 451	68 859	515 028	15,7	24,6	43,1
Abfall	103 891	98 016	158 123	172 508	1 664 478	- 4,4	7,9	1,6
Anteil KWK in Prozent								
Insgesamt	90,4	87,2	91,2	91,4	90,6	- 0,3	- 0,8	- 2,4
dar. Steinkohlen	100,0	100,0	100,0	100,0	99,8	0,2	0,5	0,1
Heizöl / Dieselkraftstoffe	23,5	86,2	32,1	48,4	61,7	8,7	42,5	10,9
Erdgas, Erdölgas	98,8	96,1	97,2	97,2	96,4	- 0,0	- 0,7	- 0,8
Feste, biogene Stoffe	70,6	69,5	82,2	85,6	79,6	- 5,0	5,7	- 13,2
Abfall	75,6	53,8	65,9	65,5	69,5	- 1,8	- 3,3	- 7,0

8. Wärmeerzeugung (netto) der Stromerzeugungsanlagen für die allgemeine Versorgung 2011 nach Art der Anlage

Art der Anlage	Januar	Februar	März	April	Mai	Juni	Juli	August
	MWh							
Nettoerzeugung insgesamt	1 651 896	1 469 111	1 314 818	834 610	734 652	591 870	557 321	495 652
dar. Dampfturbinen	1 030 207	925 766	811 428	482 556	428 949	332 173	284 516	247 480
Gasturbinen	572 621	500 410	465 687	326 515	285 398	244 185	255 572	236 422
Verbrennungsmotoren, Brennstoffzellen, Stirling-Motoren, Dampfmotoren, ORC-Anlagen	32 060	27 791	27 527	17 899	16 173	13 347	13 367	8 143
	dar. in Kraft-Wärme-Kopplung							
Insgesamt	1 545 414	1 365 218	1 199 906	716 739	640 954	529 668	496 361	450 709
dar. Dampfturbinen	945 007	838 115	708 846	375 933	342 519	273 607	227 520	205 322
Gasturbinen	565 163	495 640	461 367	319 875	282 533	242 933	254 264	234 189
Verbrennungsmotoren, Brennstoffzellen, Stirling-Motoren, Dampfmotoren, ORC-Anlagen	30 398	26 477	26 256	17 036	15 892	13 008	13 025	7 800

Art der Anlage	September	Oktober	November	Dezember	2011 insgesamt	Veränderung ggü. 2010 insgesamt	Veränderung ggü. 2009 insgesamt	Veränderung ggü. 2008 insgesamt
	MWh					%		
Nettoerzeugung insgesamt	581 476	976 499	1 327 206	1 457 618	11 992 730	- 7,1	1,2	1,4
dar. Dampfturbinen	312 473	607 979	856 835	974 349	7 294 710	- 1,7	4,5	5,3
Gasturbinen	254 651	344 016	438 976	447 062	4 371 515	- 13,9	- 2,5	- 2,6
Verbrennungsmotoren, Brennstoffzellen, Stirling-Motoren, Dampfmotoren, ORC-Anlagen	9 168	15 740	21 232	25 338	227 785	- 7,8	- 7,4	- 12,5
	dar. in Kraft-Wärme-Kopplung							
Insgesamt	525 552	851 122	1 209 889	1 332 852	10 864 383	- 7,4	0,4	- 0,9
dar. Dampfturbinen	261 839	491 661	751 145	859 280	6 280 795	- 2,5	2,2	0,2
Gasturbinen	252 574	340 572	435 086	445 904	4 330 099	- 13,5	- 2,0	- 2,3
Verbrennungsmotoren, Brennstoffzellen, Stirling-Motoren, Dampfmotoren, ORC-Anlagen	8 281	14 366	19 487	23 117	215 144	- 9,5	- 6,4	- 10,0

9. Leistung und Belastung der Kraftwerke in Bayern am 3. Mittwoch im Dezember 2011 nach Hauptenergieträgern

Energieträger ¹⁾	Engpassleistung			Verfügbare Leistung		Höchstleistung	
	elektrisch		thermisch	brutto	netto	brutto	netto
	brutto	netto					
MW							
Wasserkraft	2 769,0	2 749,9	x	2 677,0	2 658,3	1 101,0	1 096,5
Laufwasser	1 944,2	1 926,6	x	1 944,2	1 926,6	859,6	855,1
Speicherwasser	269,3	268,9	x	177,3	177,3	78,6	78,6
Pumpspeicherwasser	555,5	554,5	x	555,5	554,5	162,8	162,8
Windkraft	-	-	x	-	-	-	-
Photovoltaik	-	-	x	-	-	-	-
Geothermie	-	-	-	-	-	-	-
Abfall	475,2	397,9	531,1	475,2	396,3	150,0	119,8
Wärmekraft	13 018,9	12 461,4	3 345,5	13 006,4	12 449,6	10 093,7	9 675,8
dav. Kernenergie	6 430,0	6 135,0	-	6 430,0	6 135,0	5 609,9	5 333,6
Steinkohlen	1 219,0	1 142,1	1 352,0	1 219,0	1 142,1	1 105,7	1 033,5
Braunkohlen	-	-	-	-	-	-	-
Heizöl / Dieselkraftstoff	3 249,6	3 116,3	15,9	3 249,6	3 116,3	1 815,8	1 782,9
Erdgas, Erdölgas	2 050,2	2 003,7	1 773,0	2 037,7	1 991,9	1 506,8	1 472,8
Sonstige Wärmekraft	70,1	64,4	204,6	70,1	64,4	55,5	53,0
Sonstige Energieträger	-	-	-	-	-	-	-
Insgesamt	16 263,1	15 609,2	3 876,6	16 158,6	15 504,3	11 344,7	10 892,0

¹⁾ Schwerpunktprinzip: Zuordnung nach dem überwiegend eingesetzten Energieträger (Hauptenergieträger).

10. Brennstoffverbrauch zur Elektrizitäts- und Wärmeerzeugung der Stromerzeugungsanlagen für die allgemeine Versorgung 2011 nach Energieträgern und Art der Erzeugung

Energieträger	Januar	Februar	März	April	Mai	Juni	Juli	August
	GJ							
Brennstoffverbrauch								
Insgesamt	20 341 348	16 421 965	15 620 035	13 090 059	14 922 562	12 042 135	9 040 123	10 420 705
dar. Steinkohlen	5 031 549	4 337 995	3 632 012	3 147 945	3 625 162	.	.	.
Heizöl / Dieselkraftstoffe	46 950	40 393	26 216	33 241	22 847	23 030	13 290	14 400
Erdgas, Erdölgas	10 974 681	8 677 153	8 229 078	6 367 391	7 052 084	5 423 089	5 344 469	5 392 267
Feste, biogene Stoffe	685 710	744 912	733 306	667 147	770 572	813 862	862 074	768 006
Abfall	2 373 853	2 252 238	2 508 237	2 465 278	2 705 053	2 569 301	2 247 113	2 543 404
dar. in Kraft-Wärme-Kopplung								
Insgesamt	11 293 250	10 360 819	8 367 995	5 360 500	5 482 269	4 268 273	3 886 968	4 260 613
dar. Steinkohlen	2 632 047	2 697 609	2 013 562	771 495
Heizöl / Dieselkraftstoffe	17 132	11 761	9 210	10 710	2 468	3 932	1 910	1 432
Erdgas, Erdölgas	6 903 703	5 723 341	4 633 338	3 261 838	2 844 418	2 355 426	2 499 547	2 335 302
Feste, biogene Stoffe	343 957	388 960	431 393	320 648	333 092	325 167	318 472	444 556
Abfall	1 332 197	1 180 940	1 176 244	928 377	1 114 127	1 028 437	917 550	1 159 209

Energieträger	September	Oktober	November	Dezember	2011 insgesamt	Veränderung ggü. 2010 insgesamt	Veränderung ggü. 2009 insgesamt	Veränderung ggü. 2008 insgesamt
	GJ					%		
Brennstoffverbrauch								
Insgesamt	12 889 769	15 380 259	19 257 421	16 504 533	175 930 913	- 3,4	8,9	9,6
dar. Steinkohlen	.	3 060 573	4 559 043	4 054 366	38 132 900	- 1,7	- 9,5	- 14,7
Heizöl / Dieselkraftstoffe	30 387	105 049	46 179	44 397	446 378	- 35,0	- 30,5	- 57,0
Erdgas, Erdölgas	7 128 609	7 838 932	9 911 165	8 882 056	91 220 974	2,5	39,5	37,5
Feste, biogene Stoffe	840 619	817 654	694 053	636 400	9 034 317	17,4	41,4	44,8
Abfall	2 645 124	2 475 477	2 614 677	2 795 311	30 195 068	- 2,9	- 5,4	- 0,7
dar. in Kraft-Wärme-Kopplung								
Insgesamt	4 294 169	6 248 702	8 598 981	9 502 198	81 924 737	- 2,4	7,3	12,4
dar. Steinkohlen	.	1 082 175	2 020 341	2 399 688	14 839 195	4,9	11,0	15,9
Heizöl / Dieselkraftstoffe	1 195	14 846	4 798	6 416	85 810	- 44,0	- 41,5	- 3,3
Erdgas, Erdölgas	2 556 622	3 806 712	4 908 050	5 300 942	47 129 239	- 9,3	- 2,1	3,3
Feste, biogene Stoffe	462 014	421 977	503 832	448 647	4 742 716	24,6	43,8	49,9
Abfall	993 983	902 677	1 140 944	1 268 601	13 143 286	0,2	21,8	22,8

Statistische Daten zur Energiewirtschaft

Veröffentlichungen des Bayerischen Landesamts für Statistik und Datenverarbeitung

Bestell-Nr.	Kenn-ziffer	Statistische Berichte (Informationelle Grundversorgung) - im Webshop als Datei kostenlos zum Download	Reg. Gliederung	Periodizität	Medium
E4200C	E IV 2	Energiewirtschaft in Bayern – TEIL I: Vorläufige Monatsergebnisse	L	vj	@ PDF
E4201C	E IV 2-1	Energiewirtschaft in Bayern – TEIL I: Endgültige Monatsergebnisse	L	j	@ PDF
E4401C	E IV 4	Energiewirtschaft in Bayern – TEIL II: Jahresergebnisse	L	j	@ PDF

Tabellen-Nr.	Regio-Stat-Tabellen	Reg. Gliederung	Periodizität	Anz. d. Wertfelder
060-41	Energieverwendung der Betriebe des Verarbeitenden Gewerbes, des Bergbaus und der Gewinnung von Steinen und Erden	K	j	8

Weitere Informationsquellen

Energiebilanz für Bayern

(Berechnungen des LfStaD im Auftrag des Bayerischen Staatsministeriums für Wirtschaft, Infrastruktur, Verkehr und Technologie)

<http://www.stmwivt.bayern.de/energie-und-rohstoffe/energieversorgung/energiebilanz/index.html>

Energie- und CO2-Bilanzen Bayerns und anderer Länder, Energie- und CO2-Indikatoren

(Tabellen des Länderarbeitskreises Energiebilanzen)

<http://www.lak-energiebilanzen.de/>