



Statistische Berichte

# Realschulen, Realschulen zur sonderpädagogischen Förderung und Abendrealschulen in Bayern

Stand: Oktober 2020



B I 3 j 2020  
Hrsg. im August 2021  
Bestellnr. B1300C 202000

## Zeichenerklärung

- 0 mehr als nichts, aber weniger als die Hälfte der kleinsten in der Tabelle nachgewiesenen Einheit
- nichts vorhanden oder keine Veränderung
- / keine Angaben, da Zahlen nicht sicher genug
- Zahlenwert unbekannt, geheimzuhalten oder nicht rechenbar
- ... Angabe fällt später an
- X Tabellenfach gesperrt, da Aussage nicht sinnvoll
- ( ) Nachweis unter dem Vorbehalt, dass der Zahlenwert erhebliche Fehler aufweisen kann
- p vorläufiges Ergebnis
- r berichtiges Ergebnis
- s geschätztes Ergebnis
- D Durchschnitt
- ≙ entspricht

## Auf- und Abrunden

Im Allgemeinen ist ohne Rücksicht auf die Endsummen auf- bzw. abgerundet worden. Deshalb können sich bei der Summierung von Einzelangaben geringfügige Abweichungen zu den ausgewiesenen Endsummen ergeben. Bei der Aufgliederung der Gesamtheit in Prozent kann die Summe der Einzelwerte wegen Rundens vom Wert 100 % abweichen. Eine Abstimmung auf 100 % erfolgt im Allgemeinen nicht.

## Publikationsservice

Das Bayerische Landesamt für Statistik veröffentlicht jährlich über 400 Publikationen. Das aktuelle Veröffentlichungsverzeichnis ist im Internet als Datei verfügbar, kann aber auch als Druckversion kostenlos zugesandt werden.

### Kostenlos

ist der Download der meisten Veröffentlichungen, z.B. von Statistischen Berichten (PDF- oder Excel-Format).

### Kostenpflichtig

sind alle Printversionen (auch von Statistischen Berichten), Datenträger und ausgewählte Dateien (z.B. von Verzeichnissen, von Beiträgen, vom Jahrbuch).

### Publikationsservice

 Alle Veröffentlichungen sind im Internet verfügbar unter [www.statistik.bayern.de/produkte](http://www.statistik.bayern.de/produkte)

## Impressum

### Statistische Berichte

bieten in tabellarischer Form neuestes Zahlenmaterial der jeweiligen Erhebung. Dieses wird, soweit erforderlich, methodisch erläutert und kurz kommentiert.

### Herausgeber, Druck und Vertrieb

Bayerisches Landesamt für Statistik  
Nürnberger Straße 95  
90762 Fürth

### Papier

Gedruckt auf umweltfreundlichem Papier, chlorfrei gebleicht.

### Vertrieb

E-Mail [vertrieb@statistik.bayern.de](mailto:vertrieb@statistik.bayern.de)  
Telefon 0911 98208-6311  
Telefax 0911 98208-6638

### Auskunftsdienst

E-Mail [info@statistik.bayern.de](mailto:info@statistik.bayern.de)  
Telefon 0911 98208-6563  
Telefax 0911 98208-6573

© Bayerisches Landesamt für Statistik, Fürth 2021  
Vervielfältigung und Verbreitung, auch auszugsweise, mit Quellenangabe gestattet.

**Hinweis:** Diese Druckschrift wird im Rahmen der Öffentlichkeitsarbeit der Bayerischen Staatsregierung herausgegeben. Sie darf weder von Parteien noch von Wahlwerbern oder Wahlhelfern im Zeitraum von fünf Monaten vor einer Wahl zum Zwecke der Wahlwerbung verwendet werden. Dies gilt für Landtags-, Bundestags-, Kommunal- und Europawahlen. Missbräuchlich ist während dieser Zeit insbesondere die Verteilung auf Wahlveranstaltungen, an Informationsständen der Parteien sowie das Einlegen, Aufdrucken und Aufkleben parteipolitischer Informationen oder Werbemittel. Untersagt ist gleichfalls die Weitergabe an Dritte zum Zwecke der Wahlwerbung. Auch ohne zeitlichen Bezug zu einer bevorstehenden Wahl darf die Druckschrift nicht in einer Weise verwendet werden, die als Parteinahme der Staatsregierung zugunsten einzelner politischer Gruppen verstanden werden könnte. Den Parteien ist es gestattet, die Druckschrift zur Unterrichtung ihrer eigenen Mitglieder zu verwenden.

# Inhaltsverzeichnis

<b>Vorbemerkungen</b> .....	<b>5</b>
-----------------------------	----------

<b>Begriffsdefinitionen</b> .....	<b>6</b>
-----------------------------------	----------

## Abbildungen

Abb.1 Realschulen in Bayern am 1. Oktober 2020 einschließlich Realschulen zur sonderpädagogischen Förderung (Schulorte) .....	9
Abb.2 Schüler, Lehrkräfte und Klassen an den Realschulen in Bayern seit 1996/97 .....	10

## Tabellen

### 1. Realschulen

#### Eckdaten

1.1 Eckdaten seit 1975/76 .....	11
1.2 Eckdaten nach Regierungsbezirken .....	12

#### Absolventen, Abgänger und Nichtschüler

1.3 Absolventen im Sommer 2020 nach Regierungsbezirken .....	12
1.4 Anteil der Absolventen mit Abschlusszeugnis an den Schülern in den Abschlussklassen im Sommer 2020 nach Regierungsbezirken .....	13
1.5 Im Zeitraum vom 2. Oktober 2019 bis 1. Oktober 2020 abgegangene Schüler .....	13
1.6 Absolventen und Abgänger im Schuljahr 2019/20 mit erfüllter Vollzeitschulpflicht .....	14

#### Schulen

1.7 Schulen nach Schulträgern und Aufbau .....	15
1.8 Schulen nach den Trägern des Schulaufwands .....	15
1.9 Schulen nach geführten Jahrgangsstufen und Klassenzahl .....	15
1.10 Schulen nach Wahlpflichtfächergruppen .....	15
1.11 Schulen nach der Schülerzahl .....	16

#### Klassen

1.12 Klassen nach Schulträgern und Jahrgangsstufen .....	16
1.13 Klassen in den Regierungsbezirken .....	16
1.14 Durchschnittliche Klassenstärke nach Jahrgangsstufen .....	16
1.15 Klassen nach Jahrgangsstufen und Klassenfrequenzgruppen .....	17

## Schüler

1.16	Neu aufgenommene Schüler in die Jahrgangsstufe 5 im Herbst 2020 .....	17
1.17	Schüler nach der schulischen Herkunft (Schulbesuch am 1. Oktober des Vorjahres) .....	18
1.18	Schüler nach Schulträgern und Jahrgangsstufen .....	18
1.19	Schüler nach Jahrgangsstufen und Geburtsjahren sowie Wiederholer, Ausländer und Aussiedler ....	19
1.20	Schüler nach der Religionszugehörigkeit .....	19
1.21	Schüler nach der Teilnahme am Religionsunterricht/Ethikunterricht und islamischen Unterricht .....	20
1.22	Schüler nach Wahlpflichtfächergruppen .....	20
1.23	Schüler mit fremdsprachlichem Pflicht- und Wahlpflichtunterricht .....	20
1.24	Schüler nach Unterbringung sowie ganztägiger Betreuung und Förderung .....	20
1.25	Ausländische Schüler nach Staatsangehörigkeit .....	21
1.26	Teilnehmer am Wahlunterricht und am differenzierten Sportunterricht.....	22

## Lehrkräfte

1.27	Lehrkräfte sowie Stunden der Lehrkräfte in einer normalen Schulwoche nach dem Schulträger .....	23
1.28	Mit Dienstbezügen abwesende Lehrkräfte sowie Lehrkräfte mit Altersteilzeit in der Freistellungsphase nach dem Schulträger .....	24
1.29	Vollzeit- und teilzeitbeschäftigte Lehrkräfte nach dem Lehramt .....	24
1.30	Vollzeit- und teilzeitbeschäftigte Lehrkräfte nach Lehramt und Altersgruppen .....	24

## Regionaldaten

1.31	Eckdaten nach kreisfreien Städten und Landkreisen .....	25
------	---	----

## 2. Realschulen zur sonderpädagogischen Förderung

2.1	Absolventen und Abgänger mit erfüllter Vollzeitschulpflicht im Sommer 2020.....	28
2.2	Klassen nach Jahrgangsstufen .....	28
2.3	Schüler nach Jahrgangsstufen .....	29
2.4	Schüler nach Geburtsjahren .....	29
2.5	Wiederholer nach Jahrgangsstufen .....	29
2.6	Ausländische Schüler nach Staatsangehörigkeit .....	30
2.7	Teilnehmer am Wahlunterricht und am differenzierten Sportunterricht.....	31
2.8	Lehrkräfte sowie Stunden der Lehrkräfte in einer normalen Schulwoche .....	32
2.9	Mit Dienstbezügen abwesende Lehrkräfte sowie Lehrkräfte mit Altersteilzeit in der Freistellungsphase des Blockmodells .....	32
2.10	Vollzeit- und teilzeitbeschäftigte Lehrkräfte nach Lehramt und Altersgruppen .....	33

## 3. Abendrealschulen

3.1	Absolventen im Sommer 2020 nach Geburtsjahren .....	33
3.2	Klassen nach Jahrgangsstufen .....	33
3.3	Schüler nach Jahrgangsstufen .....	33
3.4	Schüler nach Geburtsjahren .....	34
3.5	Schüler nach der schulischen Herkunft.....	34
3.6	Schulische Vorbildung der Schüler nach der Schulart .....	34
3.7	Ausländische Schüler nach Staatsangehörigkeit .....	35
3.8	Lehrkräfte sowie Stunden der Lehrkräfte in einer normalen Schulwoche .....	36
3.9	Mit Dienstbezügen abwesende Lehrkräfte sowie Lehrkräfte mit Altersteilzeit in der Freistellungsphase des Blockmodells .....	36
3.10	Vollzeit- und teilzeitbeschäftigte Lehrkräfte nach Lehramt und Altersgruppen .....	36

## Vorbemerkungen

Der vorliegende Bericht enthält die Ergebnisse der jährlichen Erhebung zum Stichtag 1. Oktober an den Realschulen, den Realschulen zur sonderpädagogischen Förderung sowie den Abendrealschulen in Bayern.

Die Schularten Grundschule, Mittel-/Hauptschule, Förderzentrum, Integrierte Gesamtschule, Schulartunabhängige Orientierungsstufe, Gymnasium, Realschule, Realschule zur sonderpädagogischen Förderung, Freie Waldorfschule und Abendrealschule werden beginnend seit dem Schuljahr 2014/15 als Landesamtsstatistik gemäß Art. 113b BayEUG mittels des Amtlichen Schulverwaltungsprogramms (ASV) und des Verfahrens „Amtliche Schuldaten“ (ASD) erhoben. Die restlichen Schularten werden weiterhin als Geschäftsstatistik<sup>1)</sup> im Auftrag des Bayerischen Staatsministeriums für Unterricht und Kultus (StMUK) erhoben.

---

<sup>1)</sup> Auftrag des Bayerischen Staatsministeriums für Unterricht und Kultus laut KMS Nr. III/7-S 1071-1/29 787 vom 23. Februar 1995.

## Begriffsdefinitionen

### Schulen

Als Schule zählt grundsätzlich jede verwaltungsrechtlich eigenständige Organisation. Ausnahmen sind Schulen, in denen verschiedene Schularten der gemeinsamen Leitung eines Schulleiters unterstellt sind. In diesem Fall werden alle schulartspezifischen Schulteile als Schule gezählt.

### Schulträger

Die rechtlichen Bestimmungen unterscheiden, je nach Schulträger, zwischen Schulen mit öffentlichem und privatem Rechtsstatus:

Als *öffentliche* Schulen gelten gemäß Art. 3 Abs. 1 BayEUG

- *staatliche* Schulen, d. h. Schulen, bei denen der Dienstherr des Lehrpersonals der Freistaat Bayern ist, sowie
- *kommunale* Schulen, deren Lehrerinnen und Lehrer einer kommunalen Körperschaft (Gemeinde, Landkreis, Bezirk oder Zweckverband) unterstellt sind.

Schulen, die nicht öffentlich im Sinne des Art. 3 Abs. 1 BayEUG sind, zählen als *private* Schulen (Schulen in freier Trägerschaft).

### Schularten

Für die Abgrenzungen nach Schularten gelten folgende Begriffsbestimmungen:

#### Realschulen (Tabellen 1.1 bis 1.31)

Die Realschulen vermitteln nach Art. 8 BayEUG eine breite allgemeine und berufsvorbereitende Bildung. Sie umfassen die Jahrgangsstufen 5 bis 10. Ihr Bildungsangebot richtet sich an junge Menschen, die an theoretischen Fragen interessiert sind und gleichzeitig praktische Fähigkeiten und Neigungen haben. Durch Schwerpunktbildung in verschiedenen Ausbildungsrichtungen befähigt sie Schülerinnen und Schüler ihren Leistungen und Interessen entsprechend nach Erwerb des Realschulabschlusses in berufs- und studienqualifizierende Bildungsgänge einzutreten. Die bayerischen Realschulen bieten folgende Wahlpflichtfächergruppen ab Jahrgangsstufe 7 an:

- Gruppe I: mit Schwerpunkt im mathematisch-naturwissenschaftlich-technischen Bereich.
- Gruppe II: mit Schwerpunkt im wirtschaftlichen Bereich.
- Gruppe IIIa: mit Schwerpunkt im fremdsprachlichen Bereich.
- Gruppe IIIb: mit Schwerpunkten im musisch-gestaltenden, hauswirtschaftlichen oder sozialen Bereich.

#### Realschulen zur sonderpädagogischen Förderung (Tabellen 2.1 bis 2.10)

In Bayern gibt es vier Realschulen zur sonderpädagogischen Förderung, je eine für den Förderschwerpunkt Hören und für den Förderschwerpunkt Körperliche und motorische Entwicklung in München, eine für den Förderschwerpunkt Sehen in Unterschleißheim sowie eine für Emotionale und soziale Entwicklung in Grafing. Die Ausbildung dauert jeweils sechs Jahre für Schüler der Förderschwerpunkte Körperliche und motorische Entwicklung, Sehen sowie Emotionale und soziale Entwicklung, und sieben Jahre für Schüler des Förderschwerpunkts Hören.

## **Abendrealschulen (Tabellen 3.1 bis 3.10)**

In Bayern bestehen drei Abendrealschulen für Berufstätige (je eine in München, Augsburg und Nürnberg). Sie verfolgen als Einrichtungen des Zweiten Bildungswegs das gleiche Ausbildungsziel wie die Realschulen mit Tagesunterricht. Die Ausbildung dauert drei oder vier Jahre. Der Unterricht findet abends und samstags statt.

### **Klassen**

In der Regel wird der Unterricht nach Jahrgangsstufen in Klassen erteilt, die für ein Schuljahr gebildet werden. In wenigen Fällen erfolgt die Klassenbildung jahrgangsstufenübergreifend.

Die Zählung erfasst Klassen, die am Stichtag bestehen.

### **Absolventen und Abgänger**

Als Absolvent oder Abgänger zählen Schüler, die nach erfolgreichem Abschluss bzw. der Erfüllung der Vollzeitschulpflicht seit dem Erhebungsstichtag des Vorjahres die berichtende Schule dauerhaft verlassen bzw. zum Erreichen eines höherwertigen Abschlusses in eine andere allgemeinbildende Schule übergetreten sind.

### **Nichtschüler**

Als Nichtschüler werden externe Teilnehmer an schulischen Abschlussprüfungen bezeichnet, die nicht Schüler einer Schule sind. Hierzu zählen beispielsweise Schüler früherer Prüfungsjahrgänge.

### **Lehrkräfte**

Lehrkräfte sind Personen, die an einer oder mehreren Schulen bzw. Schularten unterrichten. Sie werden als Person derjenigen Schule und Schulart zugerechnet, an der sie ausschließlich oder überwiegend unterrichten.

Je nach Beschäftigungsumfang unterscheidet man zwischen **vollzeit-, teilzeit- und stundenweise beschäftigten** Lehrkräften. Vollzeitbeschäftigte Lehrkräfte sind als Beamte, Angestellte oder in einem sonstigen Dienstverhältnis mit voller Pflichtstundenzahl, teilzeitbeschäftigte Lehrkräfte mit mindestens der Hälfte, aber weniger als der vollen Unterrichtspflichtzeit tätig. Lehrkräfte mit Altersteilzeit im Teilzeitmodell bzw. in der Ansparphase des Blockmodells sowie Lehrkräfte in der Arbeitsphase des Freistellungsmodells (Art. 88 Abs. 4 BayBG) werden ungeachtet der rechtlichen Einstufung gemäß ihrem Beschäftigungsumfang (Pflichtstundenzahl) zugeordnet.

Bei den vollzeit- und teilzeitbeschäftigten Lehrkräften miterfasst sind Schulleiter, Schulleiterstellvertreter, Seminarleiter mit Anrechnungsstunden, Lehrkräfte im Aushilfsdienst (mobile Reserven, Aushilfen bei Elternzeit bzw. Erziehungsurlaub), außerdem ausländische vollzeit- und teilzeitbeschäftigte Lehrkräfte. Ebenfalls mitgezählt sind die mit Dienstbezügen abwesenden Lehrkräfte (z. B. wegen Kur, langfristiger Krankheit, Mutterschutz, aber nicht Elternzeit bzw. Erziehungsurlaub), die nicht zum Unterrichtseinsatz vorgesehen sind.

Lehrkräfte, die mit weniger als der Hälfte der vollen Pflichtstundenzahl unterrichten und Lehrkräfte im Vorbereitungsdienst, soweit diese eigenverantwortlich Unterricht erteilen, werden den stundenweise beschäftigten Lehrkräften zugeordnet.

## **Unterrichts-, Anrechnungs-, Betreuungs- und Ermäßigungsstunden**

Als **Unterrichtsstunden** zählen alle Stunden, die an den berichtenden Schulen in einer normalen Schulwoche laut Unterrichtsplan erteilt werden. Dabei sind Unterrichtsstunden von z. B. durch Krankheit kurzfristig abwesenden Lehrkräften miterfasst, jedoch nicht die Unterrichtsstunden der dafür eingesetzten Aushilfen. Im Gegensatz dazu sind im Fall von langfristig abwesenden Lehrkräften nur die Unterrichtsstunden der dafür eingesetzten Aushilfen (z. B. mobile Reserven, Aushilfen für Elternzeit und Erziehungsurlaub) gezählt. Unterrichtet eine Lehrkraft an mehreren Schulen, berichtet jede Schule über die bei ihr geleisteten Unterrichtsstunden.

Zur genauen Definition von **Anrechnungs-, Betreuungs- und Ermäßigungsstunden** wird auf die Bekanntmachungen des StMUK verwiesen. Anrechnungsstunden werden für Schulleitung, Beratungstätigkeit oder Freistellung für anderweitige Aufgaben gewährt, Ermäßigungsstunden wegen Erwerbsminderung oder Alter. Die Zahl der Anrechnungs-, Betreuungs- und Ermäßigungsstunden zusammen mit der Unterrichtsstundenzahl bilden den Beschäftigungsumfang einer Lehrkraft.

Der Statistische Bericht weist weiter Mehrarbeit, die Stunden von Lehrkräften, die mit weniger als der Hälfte der vollen Unterrichtspflichtzeit beschäftigt sind, und die Stunden von Lehrkräften im Vorbereitungsdienst, soweit sie selbstständig Unterricht erteilen, aus.



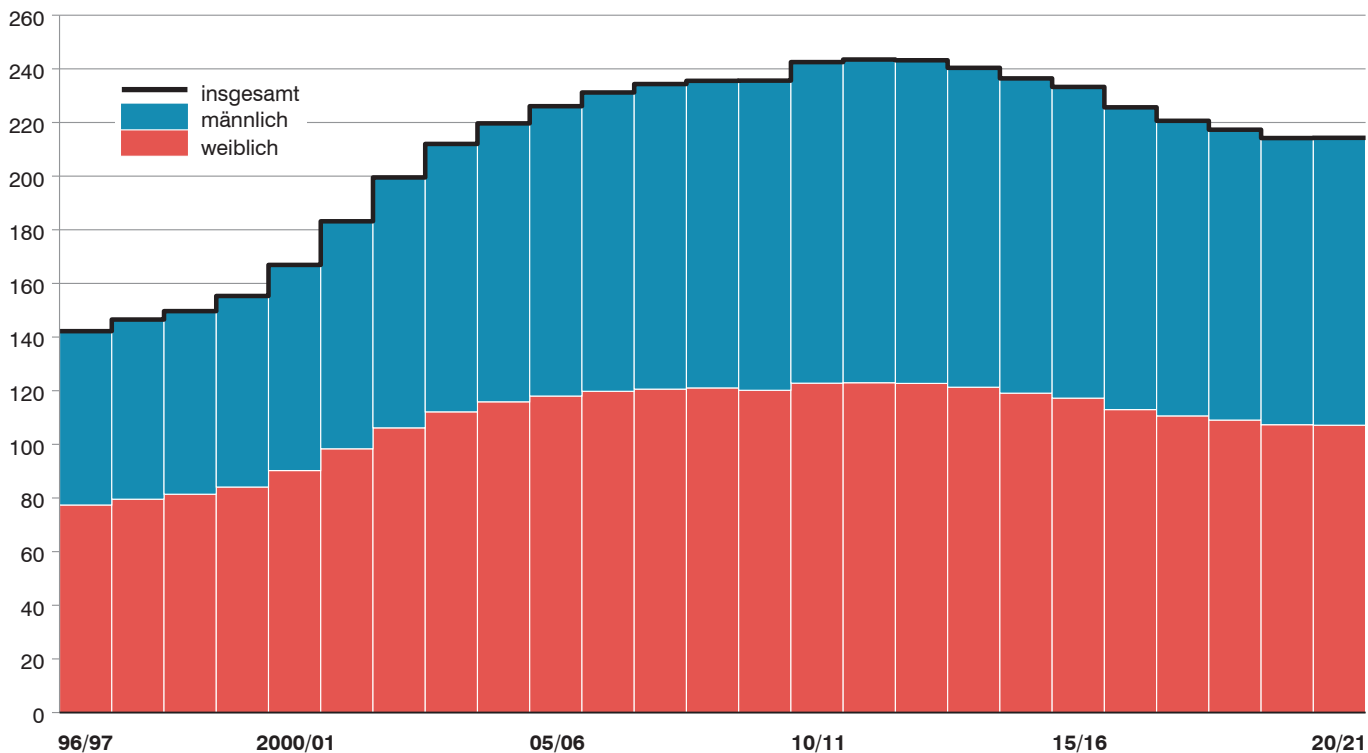
Abb. 1

**Realschulen in Bayern am 1. Oktober 2020  
einschließlich Realschulen zur sonderpädagogischen Förderung**

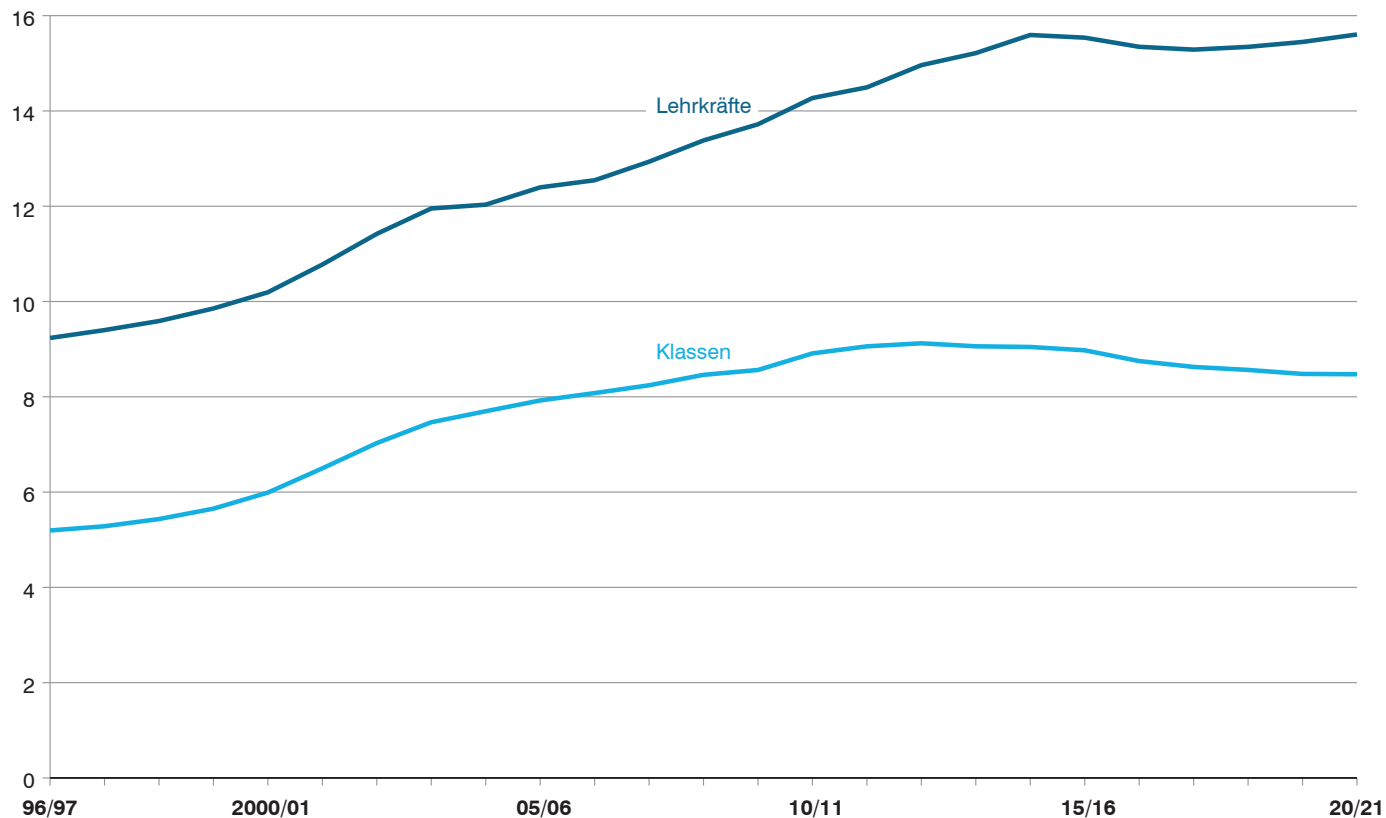


Abb. 2  
**Schüler, Lehrkräfte und Klassen an den Realschulen\* in Bayern seit 1996/97**

**Schüler an den Realschulen\* in Bayern seit 1996/97**  
in Tausend



**Voll- und teilzeitbeschäftigte Lehrkräfte\*\* sowie Klassen an den Realschulen\* in Bayern seit 1996/97**  
in Tausend



\* Einschließlich Realschulen zur sonderpädagogischen Förderung.  
\*\* Teilzeitbeschäftigte Lehrkräfte mit mindestens der Hälfte der Unterrichtspflichtzeit.

# 1. Realschulen in Bayern 2020/21 - Eckdaten

## 1.1 Eckdaten seit 1975/76

Schuljahr	Schulen insgesamt	davon			Klassen	Schüler		Absolventen		Vollzeit- und teilzeitbeschäftigte Lehrkräfte <sup>1)</sup>	
		staatlich	kommunal	privat		insgesamt	weiblich	insgesamt	weiblich	insgesamt	weiblich
1975/76 .....	318	193	35	90	4 970	159 466	89 391	31 538	18 577	7 285	3 784
1976/77 .....	321	195	35	91	5 123	163 632	91 604	33 128	19 297	7 546	3 900
1977/78 .....	323	197	35	91	5 315	169 669	94 922	36 157	21 015	7 467	3 797
1978/79 .....	325	199	34	92	5 520	173 762	97 376	36 909	21 641	7 820	3 942
1979/80 .....	327	200	35	92	5 759	177 521	99 286	37 491	21 682	8 067	3 999
1980/81 .....	332	204	36	92	5 882	178 770	100 265	38 167	22 028	8 388	4 149
1981/82 .....	332	204	36	92	5 972	179 934	101 431	39 113	22 710	8 630	4 256
1982/83 .....	333	204	36	93	5 912	174 712	98 557	39 423	23 023	8 754	4 283
1983/84 .....	336	205	35	96	5 773	167 799	94 431	38 629	22 033	8 835	4 327
1984/85 .....	337	205	35	97	5 562	158 087	89 388	38 703	22 587	8 768	4 251
1985/86 .....	335	205	35	95	5 364	145 607	81 961	36 382	20 847	8 763	4 246
1986/87 <sup>2)</sup> .....	330	203	35	92	5 196	135 393	75 846	34 399	19 717	8 607	4 163
1987/88 .....	330	203	35	92	5 044	127 650	71 131	32 387	18 475	8 681	4 232
1988/89 .....	330	203	35	92	4 873	121 372	67 399	28 740	16 548	8 704	4 272
1989/90 .....	328	203	35	90	4 852	120 854	66 674	27 589	15 641	8 759	4 353
1990/91 .....	328	203	35	90	4 862	121 202	66 721	26 950	15 334	8 821	4 428
1991/92 .....	329	203	36	90	4 835	121 727	66 773	26 353	14 845	8 896	4 488
1992/93 .....	327	203	36	88	4 802	124 884	68 157	27 381	15 567	8 914	4 516
1993/94 .....	327	203	36	88	4 851	128 526	69 909	27 470	15 333	8 961	4 559
1994/95 .....	327	203	36	88	4 986	133 263	72 657	27 716	15 538	9 014	4 640
1995/96 .....	326	203	36	87	5 066	137 963	75 470	28 522	16 143	9 118	4 762
1996/97 .....	326	203	36	87	5 151	141 807	77 226	29 707	16 685	9 159	4 816
1997/98 .....	325	203	36	86	5 240	146 131	79 381	30 904	17 291	9 321	4 962
1998/99 .....	326	203	36	87	5 390	149 259	81 237	30 396	17 168	9 510	5 129
1999/2000 .....	329	205	36	88	5 606	154 889	83 915	30 462	16 951	9 771	5 350
2000/01 .....	331	205	36	90	5 941	166 396	90 020	30 649	16 931	10 109	5 587
2001/02 .....	334	205	37	92	6 440	182 583	98 103	30 727	17 170	10 680	6 002
2002/03 .....	337	208	37	92	6 968	198 889	105 899	32 996	18 046	11 318	6 465
2003/04 .....	339	211	37	91	7 404	211 333	111 842	32 056	17 491	11 953	6 940
2004/05 .....	342	214	37	91	7 697	219 674	115 861	32 300	17 802	12 033	6 981
2005/06 .....	349	220	37	92	7 858	225 349	117 702	33 800	18 388	12 280	7 194
2006/07 .....	349	220	37	92	8 014	230 518	119 502	34 504	18 565	12 434	7 363
2007/08 .....	349	220	36	93	8 180	233 607	120 285	35 591	19 225	12 818	7 702
2008/09 .....	352	222	36	94	8 399	235 538	120 747	36 459	19 455	13 265	8 056
2009/10 .....	355	223	36	96	8 563	235 609	120 159	36 761	19 615	13 720	8 445
2010/11 .....	364	227	36	101	8 843	241 751	122 526	36 802	19 388	14 147	8 863
2011/12 .....	364	227	36	101	8 990	242 682	122 676	36 793	19 291	14 370	9 044
2012/13 .....	368	230	36	102	9 053	242 395	122 440	37 446	19 531	14 833	9 474
2013/14 .....	374	236	36	102	9 060	240 380	121 306	x	x	15 214	9 800
2014/15 .....	374	236	36	102	8 975	235 632	118 793	37 090	19 370	15 458	10 022
2015/16 .....	374	236	36	102	8 903	232 437	116 940	40 659	21 358	15 400	10 010
2016/17 .....	373	236	36	101	8 677	224 845	112 661	38 225	19 625	15 212	9 879
2017/18 .....	374	238	36	100	8 552	219 819	110 322	36 691	18 934	15 148	9 899
2018/19 .....	375	238	36	101	8 488	216 463	108 744	35 769	18 714	15 206	9 991
2019/20 .....	375	238	36	101	8 407	213 342	107 018	34 502	17 959	15 305	10 047
<b>2020/21 .....</b>	<b>375</b>	<b>238</b>	<b>36</b>	<b>101</b>	<b>8 399</b>	<b>213 433</b>	<b>106 834</b>	.	.	<b>15 462</b>	<b>10 108</b>

1) Bis 1990/91 hauptamtliche und hauptberufliche Lehrkräfte. Nur Lehrkräfte, die ausschl. oder überwiegend an einer Realschule tätig waren, einschl. Teilzeitbeschäftigter mit mindestens der Hälfte der Unterrichtspflichtzeit sowie bis 1976/77 einschl. der Studienreferendare und Lehramtsanwärter mit Beschäftigungsauftrag. Ab 1987/88 einschl. der mit Dienstbezügen abwesenden Lehrkräfte (z. B. wegen längerer Krankheit, Kur oder Mutterschutz). - 2) Ab 1986/87 ohne Realschulen zur sonderpädagogischen Förderung.

## 1. Realschulen in Bayern 2020/21 - Eckdaten

## 1.2 Eckdaten nach Regierungsbezirken

Gebiet	Schulträger	Schulen	Klassen	Schüler			Vollzeit- und teilzeitbeschäftigte Lehrkräfte <sup>1)</sup>			Unterrichts- stunden sämtlicher Lehrkräfte pro Woche
				männ- lich	weib- lich	ins- gesamt	männ- lich	weib- lich	ins- gesamt	
Oberbayern .....	staatlich	66	1 829	27 310	20 186	47 496	1 096	2 178	3 274	67 929
	kommunal	22	443	5 986	6 145	12 131	378	713	1 091	19 721
	privat	37	610	4 217	10 757	14 974	358	702	1 060	22 015
	zusammen	125	2 882	37 513	37 088	74 601	1 832	3 593	5 425	109 665
Niederbayern .....	staatlich	28	689	9 688	7 597	17 285	456	810	1 266	25 390
	kommunal	-	-	-	-	-	-	-	-	-
	privat	13	231	1 560	4 248	5 808	127	272	399	8 333
	zusammen	41	920	11 248	11 845	23 093	583	1 082	1 665	33 723
Oberpfalz .....	staatlich	25	586	8 108	6 598	14 706	372	722	1 094	21 777
	kommunal	1	13	159	168	327	4	20	24	472
	privat	9	126	657	2 419	3 076	74	152	226	4 622
	zusammen	35	725	8 924	9 185	18 109	450	894	1 344	26 871
Oberfranken .....	staatlich	24	562	7 219	6 793	14 012	386	638	1 024	20 792
	kommunal	1	18	268	134	402	17	14	31	675
	privat	2	34	194	678	872	18	47	65	1 355
	zusammen	27	614	7 681	7 605	15 286	421	699	1 120	22 822
Mittelfranken .....	staatlich	26	760	10 488	9 207	19 695	503	885	1 388	28 151
	kommunal	5	120	1 632	1 471	3 103	97	154	251	4 930
	privat	11	150	1 270	2 188	3 458	83	185	268	5 348
	zusammen	42	1 030	13 390	12 866	26 256	683	1 224	1 907	38 429
Unterfranken .....	staatlich	33	735	10 012	8 118	18 130	477	859	1 336	26 937
	kommunal	2	43	606	484	1 090	21	47	68	1 587
	privat	10	134	585	2 482	3 067	56	158	214	4 609
	zusammen	45	912	11 203	11 084	22 287	554	1 064	1 618	33 133
Schwaben .....	staatlich	36	884	12 707	9 511	22 218	579	1 018	1 597	32 763
	kommunal	5	115	1 256	1 508	2 764	70	141	211	4 196
	privat	19	317	2 677	6 142	8 819	182	393	575	11 771
	zusammen	60	1 316	16 640	17 161	33 801	831	1 552	2 383	48 730
<b>Bayern 2020/21</b>	<b>staatlich</b>	<b>238</b>	<b>6 045</b>	<b>85 532</b>	<b>68 010</b>	<b>153 542</b>	<b>3 869</b>	<b>7 110</b>	<b>10 979</b>	<b>223 739</b>
	<b>kommunal</b>	<b>36</b>	<b>752</b>	<b>9 907</b>	<b>9 910</b>	<b>19 817</b>	<b>587</b>	<b>1 089</b>	<b>1 676</b>	<b>31 581</b>
	<b>privat</b>	<b>101</b>	<b>1 602</b>	<b>11 160</b>	<b>28 914</b>	<b>40 074</b>	<b>898</b>	<b>1 909</b>	<b>2 807</b>	<b>58 053</b>
	<b>insgesamt</b>	<b>375</b>	<b>8 399</b>	<b>106 599</b>	<b>106 834</b>	<b>213 433</b>	<b>5 354</b>	<b>10 108</b>	<b>15 462</b>	<b>313 373</b>

1) Lehrkräfte, die ausschl. oder überwiegend an einer Realschule tätig waren, einschl. Teilzeitbeschäftigter mit mindestens der Hälfte der Unterrichtspflichtzeit und einschl. der mit Dienstbezügen abwesenden Lehrkräfte (z. B. wegen längerer Krankheit, Kur oder Mutterschutz).

## 1. Realschulen in Bayern 2020/21 - Absolventen, Abgänger und Nichtschüler

## 1.3 Absolventen im Sommer 2020 nach Regierungsbezirken

Geschlecht Ausländer Nichtschüler	Absolventen in Bayern insgesamt	davon in (der)						
		Ober- bayern	Nieder- bayern	Ober- pfalz	Ober- franken	Mittel- franken	Unter- franken	Schwa- ben
Männlich .....	16 543	5 887	1 766	1 312	1 201	2 015	1 777	2 585
Weiblich .....	17 959	6 268	1 979	1 557	1 293	2 082	1 886	2 894
<b>Insgesamt 2020 .....</b>	<b>34 502</b>	<b>12 155</b>	<b>3 745</b>	<b>2 869</b>	<b>2 494</b>	<b>4 097</b>	<b>3 663</b>	<b>5 479</b>
darunter Ausländer								
männlich .....	596	338	37	14	19	72	34	82
weiblich .....	678	378	23	36	23	86	45	87
zusammen .....	1 274	716	60	50	42	158	79	169
Nichtschüler mit Abschluss .....	107	87	1	1	3	5	8	2
Insgesamt 2019 .....	35 769	12 318	3 829	3 107	2 674	4 297	3 847	5 697
darunter Ausländer insgesamt .....	1 229	696	66	46	48	153	77	143

### 1.4 Anteil der Absolventen mit Abschlusszeugnis an den Schülern in den Abschlussklassen im Sommer 2020 Regierungsbezirken

Geschlecht ----- Ausländer	Anteil der Absolventen an den Schülern der Abschlussklassen in % in (der)							
	Bayern	Ober- bayern	Nieder- bayern	Ober- pfalz	Ober- franken	Mittel- franken	Unter- franken	Schwa- ben
Männlich .....	94,7	95,0	97,3	96,3	93,5	92,3	93,4	94,9
Weiblich .....	96,3	96,7	97,8	98,4	94,9	93,5	95,5	96,3
<b>Insgesamt .....</b>	<b>95,5</b>	<b>95,9</b>	<b>97,6</b>	<b>97,5</b>	<b>94,2</b>	<b>92,9</b>	<b>94,5</b>	<b>95,6</b>
darunter Ausländer .....	87,3	88,4	92,3	90,9	84,0	81,4	85,9	87,6

### 1.5 Im Zeitraum vom 2. Oktober 2019 bis 1. Oktober 2020 abgegangene Schüler

Verbleib der abgegangenen Schüler ----- Ausländer	Geschlecht	Schüler, die abgegangen sind aus Jahrgangsstufe						Abgänge	
		5	6	7	8	9	10	ins- gesamt	dar. mit Ab- schluss- zeugnis
<b>Abgänge</b>									
an eine Grundschule sowie Mittel-/Hauptschule .....	männlich weiblich zusammen	272 155 427	412 262 674	484 281 765	539 339 878	385 221 606	52 35 87	2 144 1 293 3 437	- - -
an ein Förderzentrum .....	männlich weiblich zusammen	4 5 9	4 - 4	2 5 7	1 1 2	5 2 7	- - -	16 13 29	- - -
an eine Realschule zur sonder- pädagogischen Förderung .....	männlich weiblich zusammen	4 - 4	2 - 2	1 - 1	3 - 3	- - -	- - -	10 - 10	- - -
an ein Gymnasium .....	männlich weiblich zusammen	108 122 230	10 26 36	10 26 36	4 14 18	6 22 28	129 360 489	267 570 837	129 360 489
an eine Freie Waldorfschule .....	männlich weiblich zusammen	11 4 15	6 4 10	5 4 9	3 3 6	1 5 6	- - -	26 20 46	- - -
an eine Schule besonderer Art <sup>1)</sup> .....	männlich weiblich zusammen	9 6 15	9 8 17	12 7 19	11 10 21	5 7 12	2 1 3	48 39 87	- - -
an eine sonstige allgemein bildende Schule <sup>2)</sup> .....	männlich weiblich zusammen	1 - 1	- 1 1	2 3 5	- - -	- 1 1	- - -	3 5 8	- - -
an eine Wirtschaftsschule .....	männlich weiblich zusammen	50 19 69	84 63 147	91 63 154	73 57 130	42 44 86	10 6 16	350 252 602	- - -
an eine Fachoberschule .....	männlich weiblich zusammen	- - -	- - -	- - -	- - -	- - -	1 533 1 952 3 485	1 533 1 952 3 485	1 533 1 952 3 485
in eine Schule im Ausland .....	männlich weiblich zusammen	18 29 47	24 31 55	17 33 50	29 28 57	17 17 34	8 12 20	113 150 263	5 9 14
aus sonstigen Gründen <sup>3)</sup> .....	männlich weiblich zusammen	17 15 32	22 19 41	19 33 52	32 30 62	208 104 312	15 040 15 764 30 804	15 338 15 965 31 303	14 876 15 638 30 514
<b>Insgesamt .....</b>	<b>männlich weiblich insgesamt</b>	<b>494 355 849</b>	<b>573 414 987</b>	<b>643 455 1 098</b>	<b>695 482 1 177</b>	<b>669 423 1 092</b>	<b>16 774 18 130 34 904</b>	<b>19 848 20 259 40 107</b>	<b>16 543 17 959 34 502</b>
darunter Ausländer .....	männlich weiblich zusammen	57 67 124	61 63 124	65 67 132	46 38 84	41 42 83	617 696 1 313	887 973 1 860	596 678 1 274

1) Schulartunabhängige Orientierungsstufe und Integrierte Gesamtschulen. - 2) Z. B. ausländische oder internationale Schule in Deutschland. - 3) Z. B. Berufsleben, oben nicht aufgeführte berufliche Schulart, Tod usw.

**1.6 Absolventen und Abgänger im Schuljahr 2019/20 mit erfüllter Vollzeitschulpflicht**

Jahrgangsstufe Erworbener Abschluss	Absolventen und Abgänger insgesamt <sup>1)</sup>			darunter ausländische Absolventen und Abgänger		
	insgesamt	männlich	weiblich	insgesamt	männlich	weiblich
<b>Schulen insgesamt</b>						
<b>ohne Abschluss der Mittelschule</b>						
bis 7	2	-	2	1	-	1
8	20	10	10	1	1	-
9	166	113	53	17	7	10
<b>Zusammen</b>	<b>188</b>	<b>123</b>	<b>65</b>	<b>19</b>	<b>8</b>	<b>11</b>
<b>mit Abschluss der Mittelschule</b>						
8	-	-	-	-	-	-
9	124	83	41	7	5	2
10	279	160	119	28	16	12
<b>Zusammen</b>	<b>403</b>	<b>243</b>	<b>160</b>	<b>35</b>	<b>21</b>	<b>14</b>
<b>darunter qualifizierter Abschluss der Mittelschule</b>						
9	61	47	14	1	1	-
10	28	18	10	2	2	-
<b>Zusammen</b>	<b>89</b>	<b>65</b>	<b>24</b>	<b>3</b>	<b>3</b>	<b>-</b>
<b>mit Realschulabschluss</b>						
10	34 502	16 543	17 959	1 274	596	678
<b>Zusammen</b>	<b>34 502</b>	<b>16 543</b>	<b>17 959</b>	<b>1 274</b>	<b>596</b>	<b>678</b>
<b>Absolventen und Abgänger insgesamt</b>						
bis 7	2	-	2	1	-	1
8	20	10	10	1	1	-
9	290	196	94	24	12	12
10	34 781	16 703	18 078	1 302	612	690
<b>Insgesamt</b>	<b>35 093</b>	<b>16 909</b>	<b>18 184</b>	<b>1 328</b>	<b>625</b>	<b>703</b>
<b>Staatliche Schulen zusammen</b>						
Ohne Abschluss der Mittelschule .....	127	89	38	7	3	4
Abschluss der Mittelschule .....	290	188	102	21	12	9
dar. qualifiz. Abschl. der Mittelschule .....	71	51	20	1	1	-
mittlerer Abschluss .....	24 730	13 458	11 272	764	382	382
<b>Zusammen</b>	<b>25 147</b>	<b>13 735</b>	<b>11 412</b>	<b>792</b>	<b>397</b>	<b>395</b>
<b>Kommunale Schulen zusammen</b>						
Ohne Abschluss der Mittelschule .....	24	15	9	8	4	4
Abschluss der Mittelschule .....	58	35	23	9	8	1
dar. qualifiz. Abschl. der Mittelschule .....	9	8	1	2	2	-
mittlerer Abschluss .....	3 261	1 557	1 704	399	182	217
<b>Zusammen</b>	<b>3 343</b>	<b>1 607</b>	<b>1 736</b>	<b>416</b>	<b>194</b>	<b>222</b>
<b>Private Schulen zusammen</b>						
Ohne Abschluss der Mittelschule .....	37	19	18	4	1	3
Abschluss der Mittelschule .....	55	20	35	5	1	4
dar. qualifiz. Abschl. der Mittelschule .....	9	6	3	-	-	-
mittlerer Abschluss .....	6 511	1 528	4 983	111	32	79
<b>Zusammen</b>	<b>6 603</b>	<b>1 567</b>	<b>5 036</b>	<b>120</b>	<b>34</b>	<b>86</b>

1) Einschl. Übertritte an andere Schularten zum Erwerb einer zusätzlichen Abschlussqualifikation.

**1.7 Schulen nach Schulträgern und Aufbau**

Schulträger	Schulen insgesamt	darunter mit Ganztagsangebot <sup>1)</sup>	Schulen für		
			Knaben	Mädchen	Knaben und Mädchen
Staatlich .....	238	199	6	2	230
Kommunal .....	36	35	-	4	32
Privat .....	101	92	3	39	59
<b>Insgesamt</b>	<b>375</b>	<b>326</b>	<b>9</b>	<b>45</b>	<b>321</b>

1) In gebundener oder offener Form.

**1.8 Schulen nach den Trägern des Schulaufwands**

Träger des Schulaufwands	Schulen	Klassen	Schüler			Vollzeit- und teilzeitbeschäftigte Lehrkräfte <sup>1)</sup>		
			männlich	weiblich	insgesamt	männlich	weiblich	insgesamt
Landkreis .....	185	4 643	64 120	53 465	117 585	2 936	5 493	8 429
Gemeinde .....	73	1 725	25 213	19 419	44 632	1 270	2 174	3 444
Schulverband .....	16	429	6 106	5 036	11 142	250	532	782
Privater Träger .....	101	1 602	11 160	28 914	40 074	898	1 909	2 807
<b>Insgesamt</b>	<b>375</b>	<b>8 399</b>	<b>106 599</b>	<b>106 834</b>	<b>213 433</b>	<b>5 354</b>	<b>10 108</b>	<b>15 462</b>

1) Nur Lehrkräfte, die aussch. oder überwiegend an einer Realschule tätig waren, einschl. teilzeitbeschäftigter Lehrkräfte mit mindestens der Hälfte der Unterrichtspflichtzeit sowie der mit Dienstbezügen abwesenden Lehrkräfte (z. B. wegen längerer Krankheit, Kur oder Mutterschutz).

**1.9 Schulen nach geführten Jahrgangsstufen und Klassenzahl**

Geführte Jahrgangsstufen	Schulen insgesamt	davon mit ... Klassen											40 oder mehr
		4 oder weniger	5	11	15	18	21	24	27	30	35		
			bis 10	14	17	20	23	26	29	34	39		
5 - 10 .....	371	-	20	33	37	56	60	64	25	55	14	7	
Sonstige .....	4	2	-	1	1	-	-	-	-	-	-	-	
<b>Insgesamt .....</b>	<b>375</b>	<b>2</b>	<b>20</b>	<b>34</b>	<b>38</b>	<b>56</b>	<b>60</b>	<b>64</b>	<b>25</b>	<b>55</b>	<b>14</b>	<b>7</b>	
davon													
Oberbayern .....	125	1	10	9	12	13	18	24	10	14	9	5	
dar. München ...	37	1	8	3	7	5	7	3	1	2	-	-	
Niederbayern .....	41	-	-	6	5	5	7	8	4	5	-	1	
Oberpfalz .....	35	-	1	6	6	4	5	4	3	6	-	-	
Oberfranken .....	27	-	-	1	1	8	6	5	3	3	-	-	
Mittelfranken .....	42	1	3	1	3	4	8	4	1	13	4	-	
dar. Nürnberg ...	12	1	1	-	3	-	2	-	1	4	-	-	
Unterfranken .....	45	-	3	6	7	11	4	7	1	5	-	1	
Schwaben .....	60	-	3	5	4	11	12	12	3	9	1	-	
dar. Augsburg ..	8	-	-	1	1	2	2	1	-	1	-	-	

**1.10 Schulen nach Wahlpflichtfächergruppen**

Schulträger	Schulen insgesamt	davon														ohne Wahlpflichtfächergruppe	
		mit Wahlpflichtfächergruppe <sup>1)</sup>															
		I	II	IIIa	IIIb	I und II	I und IIIa	I und IIIb	I, IIIa und IIIb	I, II und IIIa	I, II und IIIb	I, II, IIIa und IIIb	II und IIIa	II und IIIb	II, IIIa und IIIb		
Staatlich .....	238	-	-	-	-	2	-	-	-	27	2	207	-	-	-	-	-
Kommunal .....	36	-	-	-	-	1	-	-	1	7	8	19	-	-	-	-	-
Privat .....	101	-	2	-	4	3	-	-	2	5	2	37	7	5	31	3	-
<b>Insgesamt</b>	<b>375</b>	<b>-</b>	<b>2</b>	<b>-</b>	<b>4</b>	<b>6</b>	<b>-</b>	<b>-</b>	<b>3</b>	<b>39</b>	<b>12</b>	<b>263</b>	<b>7</b>	<b>5</b>	<b>31</b>	<b>3</b>	<b>-</b>

1) Wahlpflichtfächergruppe  
 I : Verstärkter Unterricht in mathematisch-naturwissenschaftlich-technischen Fächern.  
 II : Verstärkter Unterricht in Fächern des wirtschaftlichen Bereichs.  
 IIIa : Hier liegt der Schwerpunkt auf der 2. Fremdsprache Französisch.  
 IIIb : Verschiedene Schwerpunkte im musisch-gestaltenden, im hauswirtschaftlichen oder im sozialen Bereich entsprechend dem Angebot der Schule.

1. Realschulen in Bayern 2020/21 - Schulen

**1.11 Schulen nach der Schülerzahl**

Gebiet Träger des Schulaufwands	Schulen ins- ge- sammt	davon mit ... Schülern										über 1200
		100 oder weniger	101	301	401	501	601	701	801	1001	bis	
			300	400	500	600	700	800	1000	1200		
Oberbayern .....	125	3	11	12	11	27	22	15	18	6	-	
darunter München .....	37	2	7	5	7	9	2	3	2	-	-	
Niederbayern .....	41	-	1	9	5	9	10	4	2	1	-	
Oberpfalz .....	35	1	2	9	4	6	6	3	4	-	-	
Oberfranken .....	27	-	-	1	8	9	4	3	2	-	-	
Mittelfranken .....	42	1	3	2	6	9	3	4	13	1	-	
darunter Nürnberg .....	12	1	1	1	2	2	-	2	3	-	-	
Unterfranken .....	45	2	6	5	13	7	5	3	3	1	-	
Schwaben .....	60	1	5	3	9	16	12	9	5	-	-	
darunter Augsburg .....	8	-	1	-	2	2	-	3	-	-	-	
<b>Bayern .....</b>	<b>375</b>	<b>8</b>	<b>28</b>	<b>41</b>	<b>56</b>	<b>83</b>	<b>62</b>	<b>41</b>	<b>47</b>	<b>9</b>	-	
davon mit Träger des Schulaufwands												
Landkreis .....	185	-	5	12	24	47	33	27	30	7	-	
Gemeinde .....	73	-	-	5	16	18	11	11	11	1	-	
Schulverband .....	16	-	-	2	2	2	4	1	4	1	-	
Privater Träger .....	101	8	23	22	14	16	14	2	2	-	-	

1. Realschulen in Bayern 2020/21 - Klassen

**1.12 Klassen nach Schulträgern und Jahrgangsstufen**

Schulträger	Klassen insgesamt	davon für			davon in Jahrgangsstufe					
		Knaben	Mädchen	Knaben und Mädchen	5	6	7	8	9/9A	10
Staatlich .....	6 045	391	76	5 578	945	947	1 026	1 035	1 035	1 057
Kommunal .....	752	11	76	665	101	107	135	134	138	137
Privat .....	1 602	84	784	734	250	261	280	270	273	268
<b>Insgesamt</b>	<b>8 399</b>	<b>486</b>	<b>936</b>	<b>6 977</b>	<b>1 296</b>	<b>1 315</b>	<b>1 441</b>	<b>1 439</b>	<b>1 446</b>	<b>1 462</b>

**1.13 Klassen in den Regierungsbezirken**

Klassen für	Klassen insgesamt	davon in (der)							
		Ober- bayern	Nieder- bayern	Ober- pfalz	Ober- franken	Mittel- franken	Unter- franken	Schwa- ben	
Knaben .....	486	187	84	97	6	15	21	76	
Mädchen .....	936	364	137	141	21	39	77	157	
Knaben und Mädchen .....	6 977	2 331	699	487	587	976	814	1 083	
<b>Insgesamt</b>	<b>8 399</b>	<b>2 882</b>	<b>920</b>	<b>725</b>	<b>614</b>	<b>1 030</b>	<b>912</b>	<b>1 316</b>	

**1.14 Durchschnittliche Klassenstärke nach Jahrgangsstufen**

Schulträger	Durchschnittliche Klassenstärke in Jahrgangsstufe						Gesamt- durchschnitt
	5	6	7	8	9/9A	10	
Staatlich .....	25,5	25,5	25,3	25,5	25,7	24,9	25,4
Kommunal .....	27,3	27,2	25,7	26,8	25,8	25,8	26,4
Privat .....	25,6	24,8	25,2	25,2	24,8	24,4	25,0
<b>Insgesamt</b>	<b>25,7</b>	<b>25,5</b>	<b>25,3</b>	<b>25,6</b>	<b>25,5</b>	<b>24,9</b>	<b>25,4</b>



**1.15 Klassen nach Jahrgangsstufen und Klassenfrequenzgruppen**

Jahrgangsstufe Regierungsbezirk	Schulträger	Klassen mit ... Schülern						Klassen insgesamt
		20 oder weniger	21	26	31	36	39 oder mehr	
			bis					
			25	30	35	38		
5	staatlich	65	375	470	35	-	-	945
	kommunal	8	20	49	24	-	-	101
	privat	25	82	112	31	-	-	250
	zusammen	98	477	631	90	-	-	1 296
6	staatlich	63	393	444	47	-	-	947
	kommunal	7	24	59	17	-	-	107
	privat	39	91	110	21	-	-	261
	zusammen	109	508	613	85	-	-	1 315
7	staatlich	107	380	481	58	-	-	1 026
	kommunal	24	35	59	17	-	-	135
	privat	55	72	110	43	-	-	280
	zusammen	186	487	650	118	-	-	1 441
8	staatlich	124	341	484	86	-	-	1 035
	kommunal	13	32	65	24	-	-	134
	privat	54	77	108	31	-	-	270
	zusammen	191	450	657	141	-	-	1 439
9/9A	staatlich	110	357	483	85	-	-	1 035
	kommunal	21	41	52	24	-	-	138
	privat	52	87	105	29	-	-	273
	zusammen	183	485	640	138	-	-	1 446
10	staatlich	162	398	422	75	-	-	1 057
	kommunal	18	43	53	23	-	-	137
	privat	49	109	88	21	1	-	268
	zusammen	229	550	563	119	1	-	1 462
<b>Insgesamt</b>	<b>staatlich</b>	<b>631</b>	<b>2 244</b>	<b>2 784</b>	<b>386</b>	-	-	<b>6 045</b>
	<b>kommunal</b>	<b>91</b>	<b>195</b>	<b>337</b>	<b>129</b>	-	-	<b>752</b>
	<b>privat</b>	<b>274</b>	<b>518</b>	<b>633</b>	<b>176</b>	<b>1</b>	-	<b>1 602</b>
	<b>insgesamt</b>	<b>996</b>	<b>2 957</b>	<b>3 754</b>	<b>691</b>	<b>1</b>	-	<b>8 399</b>
davon in (der)								
Oberbayern .....		281	904	1 405	291	1	-	2 882
darunter München .....		76	150	264	125	-	-	615
Niederbayern .....		103	378	391	48	-	-	920
Oberpfalz .....		91	304	285	45	-	-	725
Oberfranken .....		87	234	262	31	-	-	614
Mittelfranken .....		118	356	477	79	-	-	1 030
darunter Nürnberg .....		34	87	125	15	-	-	261
Unterfranken .....		154	354	358	46	-	-	912
Schwaben .....		162	427	576	151	-	-	1 316
darunter Augsburg .....		16	32	71	43	-	-	162

**1.16 Neu aufgenommene Schüler in die Jahrgangsstufe 5 im Herbst 2020**

Schulträger	Schüler, die neu aufgenommen wurden in die Jahrgangsstufe 5		
	männlich	weiblich	insgesamt
Staatlich .....	13 223	10 706	23 929
Kommunal .....	1 344	1 393	2 737
Privat .....	1 884	4 473	6 357
<b>Insgesamt</b>	<b>16 451</b>	<b>16 572</b>	<b>33 023</b>

**1.17 Schüler nach der schulischen Herkunft (Schulbesuch am 1. Oktober des Vorjahres)**

Herkunft der Schüler bzw. Zugang aus	Geschlecht	Schüler in Jahrgangsstufe ...						Schüler insgesamt	davon an ... Schulen			
		5	6	7	8	9/9A	10		staatlichen	kommunalen	privaten	
einer Grundschule sowie Mittel-/Hauptschule												
Jahrgangsstufe 4 .....	männl.	15 489	-	-	-	-	-	15 489	12 457	1 246	1 786	
	weibl.	15 604	-	-	-	-	-	15 604	10 070	1 294	4 240	
Jahrgangsstufe 5 .....	männl.	859	177	5	-	-	-	1 041	832	114	95	
	weibl.	891	254	1	-	-	-	1 146	772	134	240	
Jahrgangsstufe 6 .....	männl.	1	83	80	2	-	-	166	124	27	15	
	weibl.	-	95	110	-	-	-	205	143	32	30	
Jahrgangsstufe 7 .....	männl.	-	10	66	48	-	-	124	84	32	8	
	weibl.	-	5	82	52	1	-	140	88	19	33	
Jahrgangsstufe 8 .....	männl.	-	-	-	19	28	-	47	28	14	5	
	weibl.	-	-	-	32	30	-	62	31	16	15	
Jahrgangsstufe 9 o. 10 ....	männl.	-	-	-	1	25	5	31	20	5	6	
	weibl.	-	-	-	-	26	7	33	23	7	3	
einem Förderzentrum .....	männl.	23	2	4	1	2	-	32	19	5	8	
	weibl.	12	2	1	2	2	-	19	6	5	8	
einer Realschule .....	männl.	164	16 100	17 077	17 636	17 902	17 658	86 537	69 461	8 096	8 980	
	weibl.	87	16 009	16 939	17 579	17 849	18 391	86 854	55 131	7 993	23 730	
einer Realschule zur sonderpäd. Förderung .....	männl.	-	-	1	1	1	1	4	3	1	-	
	weibl.	-	-	-	1	1	-	2	-	-	2	
einem Gymnasium .....	männl.	63	450	1 014	726	516	137	2 906	2 378	296	232	
	weibl.	51	338	958	594	458	139	2 538	1 651	334	553	
einer Freien Waldorfschule ..	männl.	2	2	3	2	4	-	13	6	-	7	
	weibl.	-	-	1	4	3	1	9	5	-	4	
einer Integrierten Gesamtschule .....	männl.	2	6	9	3	3	1	24	16	7	1	
	weibl.	2	7	3	8	8	6	34	15	8	11	
einer Wirtschaftsschule .....	männl.	-	2	10	13	4	3	32	26	3	3	
	weibl.	-	-	9	14	10	4	37	17	7	13	
einer Schulartunabhängigen Orientierungsstufe .....	männl.	-	1	55	-	-	-	56	7	47	2	
	weibl.	-	1	53	-	-	-	54	5	47	2	
einer anderen Schulart .....	männl.	9	11	14	10	15	5	64	49	7	8	
	weibl.	7	10	20	12	10	2	61	35	4	22	
keiner Schule (Ausländer, Aussiedler, sonst. Grund) ...	männl.	3	8	8	2	8	4	33	22	7	4	
	weibl.	5	8	3	7	8	5	36	18	10	8	
<b>Insgesamt</b>	<b>männl.</b>	<b>16 615</b>	<b>16 852</b>	<b>18 346</b>	<b>18 464</b>	<b>18 508</b>	<b>17 814</b>	<b>106 599</b>	<b>85 532</b>	<b>9 907</b>	<b>11 160</b>	
	<b>weibl.</b>	<b>16 659</b>	<b>16 729</b>	<b>18 180</b>	<b>18 305</b>	<b>18 406</b>	<b>18 555</b>	<b>106 834</b>	<b>68 010</b>	<b>9 910</b>	<b>28 914</b>	
	<b>insg.</b>	<b>33 274</b>	<b>33 581</b>	<b>36 526</b>	<b>36 769</b>	<b>36 914</b>	<b>36 369</b>	<b>213 433</b>	<b>153 542</b>	<b>19 817</b>	<b>40 074</b>	

**1.18 Schüler nach Schulträgern und Jahrgangsstufen**

Schulträger	Geschlecht	Schüler insgesamt	davon in Jahrgangsstufe					
			5	6	7	8	9/9A	10
Staatlich .....	männlich	85 532	13 358	13 460	14 585	14 725	14 910	14 494
	weiblich	68 010	10 763	10 728	11 411	11 662	11 655	11 791
	zusammen	153 542	24 121	24 188	25 996	26 387	26 565	26 285
Kommunal .....	männlich	9 907	1 358	1 524	1 751	1 826	1 750	1 698
	weiblich	9 910	1 398	1 387	1 712	1 759	1 816	1 838
	zusammen	19 817	2 756	2 911	3 463	3 585	3 566	3 536
Privat .....	männlich	11 160	1 899	1 868	2 010	1 913	1 848	1 622
	weiblich	28 914	4 498	4 614	5 057	4 884	4 935	4 926
	zusammen	40 074	6 397	6 482	7 067	6 797	6 783	6 548
<b>Insgesamt</b>	<b>männlich</b>	<b>106 599</b>	<b>16 615</b>	<b>16 852</b>	<b>18 346</b>	<b>18 464</b>	<b>18 508</b>	<b>17 814</b>
	<b>weiblich</b>	<b>106 834</b>	<b>16 659</b>	<b>16 729</b>	<b>18 180</b>	<b>18 305</b>	<b>18 406</b>	<b>18 555</b>
	<b>insgesamt</b>	<b>213 433</b>	<b>33 274</b>	<b>33 581</b>	<b>36 526</b>	<b>36 769</b>	<b>36 914</b>	<b>36 369</b>

### 1.19 Schüler nach Jahrgangsstufen und Geburtsjahren sowie Wiederholer, Ausländer und Aussiedler

Geburtsjahr Wiederholer Ausländer Aussiedler	Geschlecht	Schüler in Jahrgangsstufe						Schüler insgesamt
		5	6	7	8	9/9A	10	
2011 oder später .....	männlich	12	-	-	-	-	-	12
	weiblich	6	-	-	-	-	-	6
2010 .....	männlich	9 183	8	-	-	-	-	9 191
	weiblich	10 266	10	-	-	-	-	10 276
2009 .....	männlich	6 786	8 696	10	1	-	-	15 493
	weiblich	5 865	9 834	13	-	-	-	15 712
2008 .....	männlich	607	7 229	9 143	11	-	-	16 990
	weiblich	501	6 109	10 362	13	1	-	16 986
2007 .....	männlich	26	873	7 829	8 658	19	-	17 405
	weiblich	21	736	6 784	10 059	12	1	17 613
2006 .....	männlich	1	44	1 289	7 911	7 996	17	17 258
	weiblich	-	37	973	6 913	9 753	24	17 700
2005 .....	männlich	-	1	73	1 759	8 148	7 422	17 403
	weiblich	-	3	47	1 225	7 068	9 652	17 995
2004 .....	männlich	-	1	2	119	2 141	7 718	9 981
	weiblich	-	-	1	92	1 435	7 048	8 576
2003 .....	männlich	-	-	-	4	188	2 322	2 514
	weiblich	-	-	-	2	127	1 594	1 723
2002 .....	männlich	-	-	-	-	15	309	324
	weiblich	-	-	-	1	10	217	228
2001 .....	männlich	-	-	-	1	1	22	24
	weiblich	-	-	-	-	-	18	18
2000 .....	männlich	-	-	-	-	-	4	4
	weiblich	-	-	-	-	-	1	1
1999 oder früher .....	männlich	-	-	-	-	-	-	-
	weiblich	-	-	-	-	-	-	-
<b>Insgesamt .....</b>	<b>männlich</b>	<b>16 615</b>	<b>16 852</b>	<b>18 346</b>	<b>18 464</b>	<b>18 508</b>	<b>17 814</b>	<b>106 599</b>
	<b>weiblich</b>	<b>16 659</b>	<b>16 729</b>	<b>18 180</b>	<b>18 305</b>	<b>18 406</b>	<b>18 555</b>	<b>106 834</b>
	<b>insgesamt</b>	<b>33 274</b>	<b>33 581</b>	<b>36 526</b>	<b>36 769</b>	<b>36 914</b>	<b>36 369</b>	<b>213 433</b>
darunter								
Pflichtwiederholer (gemäß Art. 53 Abs.2 BayEUG).....	männlich	22	43	60	72	64	178	439
	weiblich	10	28	38	47	31	102	256
freiwillige Wiederholer <sup>1)</sup> der Realschulen .....	männlich	133	233	415	468	652	497	2 398
	weiblich	73	160	291	306	372	396	1 598
Wiederholer der Probezeit <sup>2)</sup> .....	männlich	-	11	28	36	22	13	110
	weiblich	-	8	17	23	16	19	83
Wiederholer aus sonstigen Gründen <sup>3)</sup> .....	männlich	941	231	229	173	139	58	1 771
	weiblich	954	195	235	151	126	71	1 732
Ausländische Schüler .....	männlich	1 305	1 268	1 133	1 063	803	723	6 295
	weiblich	1 359	1 377	1 250	1 159	923	842	6 910
Aussiedler <sup>4)</sup> .....	männlich	-	-	-	-	-	-	-
	weiblich	-	-	-	-	-	-	-

1) Gemäß § 29 RSO. - 2) Einschließlich (vorübergehende) Rückkehr an eine Grund- oder Mittelschule gemäß § 29 RSO. - 3) Z. B. Schulartwechsel. - 4) Aussiedlerschüler, die im Zeitraum vom 2. Oktober 2019 bis 1. Oktober 2020 in die Bundesrepublik Deutschland zugezogen sind und am 1. Oktober 2020 eine Realschule besuchten.

### 1.20 Schüler nach der Religionszugehörigkeit

Schulträger	Schüler insgesamt	davon							ohne Religionszugehörigkeit
		römisch-katholisch	evangelisch	islamisch	orthodox	israelitisch	neupositisch	sonstige	
Staatlich .....	153 542	86 608	32 528	10 559	3 283	25	215	1 850	18 474
Kommunal .....	19 817	6 948	3 037	4 582	1 185	25	16	627	3 397
Privat .....	40 074	25 845	7 679	1 517	695	17	84	288	3 949
davon									
katholisch .....	32 594	22 936	4 848	1 214	532	9	69	218	2 768
evangelisch .....	3 700	1 207	1 915	94	67	4	5	25	383
sonstige .....	3 780	1 702	916	209	96	4	10	45	798
<b>Insgesamt</b>	<b>213 433</b>	<b>119 401</b>	<b>43 244</b>	<b>16 658</b>	<b>5 163</b>	<b>67</b>	<b>315</b>	<b>2 765</b>	<b>25 820</b>

### 1.21 Schüler nach der Teilnahme am Religionsunterricht/Ethikunterricht und islamischen Unterricht

Schulträger	Schüler insgesamt	davon nehmen teil								
		am ... Religionsunterricht						am Ethikunterricht	am islamischen Unterricht	weder am RU, EU noch am islam. Unterricht
		römisch-katholischen	evangelischen	israelitischen	orthodoxen	neua-postolischen	sonstigen			
Staatlich .....	153 542	87 860	36 069	-	47	-	-	28 934	606	26
Kommunal .....	19 817	7 182	3 244	-	-	-	-	9 381	-	10
Privat .....	40 074	28 213	9 522	-	-	-	-	2 302	-	37
davon										
katholisch .....	32 594	25 135	6 503	-	-	-	-	922	-	34
evangelisch .....	3 700	1 438	2 216	-	-	-	-	46	-	-
sonstige .....	3 780	1 640	803	-	-	-	-	1 334	-	3
<b>Insgesamt</b>	<b>213 433</b>	<b>123 255</b>	<b>48 835</b>	-	<b>47</b>	-	-	<b>40 617</b>	<b>606</b>	<b>73</b>

### 1.22 Schüler nach Wahlpflichtfächergruppen

Wahlpflichtfächergruppe <sup>1)</sup>	Schüler in Jahrgangsstufe								Schüler in Wahlpflichtfächergruppen insgesamt		
	7		8		9/9A		10		männlich	weiblich	insgesamt
	männlich	weiblich	männlich	weiblich	männlich	weiblich	männlich	weiblich			
I .....	5 843	1 424	6 087	1 611	6 757	1 854	6 722	1 939	25 409	6 828	32 237
II .....	7 021	6 435	6 667	6 311	6 059	6 266	5 776	6 511	25 523	25 523	51 046
IIIa .....	2 092	4 803	2 339	5 098	2 346	4 920	2 129	4 853	8 906	19 674	28 580
IIIb .....	3 368	5 504	3 371	5 285	3 346	5 366	3 187	5 252	13 272	21 407	34 679
ohne Zuordnung .....	22	14	-	-	-	-	-	-	22	14	36
<b>Insgesamt</b>	<b>18 346</b>	<b>18 180</b>	<b>18 464</b>	<b>18 305</b>	<b>18 508</b>	<b>18 406</b>	<b>17 814</b>	<b>18 555</b>	<b>73 132</b>	<b>73 446</b>	<b>146 578</b>

1) Abgrenzung analog zu Tabelle 1.10

### 1.23 Schüler mit fremdsprachlichem Pflicht- und Wahlpflichtunterricht

Fremdsprache	Schüler mit fremdsprachlichem Unterricht							insgesamt
	in Jahrgangsstufe ...							
	5	6	7	8	9/9A	10		
Englisch .....	33 274	33 581	36 526	36 769	36 914	36 369	213 433	
Französisch .....	-	-	6 815	7 378	7 255	6 970	28 418	
Spanisch .....	-	-	197	171	178	176	722	
Tschechisch .....	-	-	41	18	25	38	122	

### 1.24 Schüler nach Unterbringung sowie ganztägiger Betreuung und Förderung

Art der Teilnahme	Schüler, die untergebracht sind in ...			
	keinem	einem	einem nicht	einer zusätzl. angemieteten Wohnung
	mit der Schule verbundenen Schülerheim/Internat			
Weder am Ganztags schulbetrieb in gebundener noch in offener Form .....	188 710	21	314	-
Ganztags schulbetrieb in gebundener Form <sup>1)</sup> .....	9 494	101	9	-
Ganztags schulbetrieb in offener Form <sup>2)</sup> .....				
an der berichtenden Schule .....	13 786	151	25	-
an einer anderen Schule .....	608	-	-	-
an einer angeschlossenen Einrichtung .....	149	-	-	-
an der berichtenden Schule ohne staatliche Förderung .....	9	56	-	-

1) Der Unterricht ist über den ganzen Tag verteilt. - 2) Bildungs- und Betreuungsangebot, das unter Aufsicht und Verantwortung der Schulleitung organisiert, in enger Kooperation mit ihr durchgeführt wird und in einem konzeptionellen Zusammenhang mit dem vormittäglichen Unterricht steht. Die Schülerinnen und Schüler haben sich zur Teilnahme verpflichtet.

## 1.25 Ausländische Schüler nach Staatsangehörigkeit

Länder und Gebiete (Staatsangehörigkeit)	Ausländische Schüler		Länder und Gebiete (Staatsangehörigkeit)	Ausländische Schüler	
	insgesamt	weiblich		insgesamt	weiblich
<b>Europa</b> .....	<b>9 831</b>	<b>5 178</b>	<b>Afrika</b> .....	<b>362</b>	<b>198</b>
<b>Europäische Union</b> .....	<b>7 009</b>	<b>3 754</b>	Ägypten .....	15	6
Belgien .....	7	3	Äthiopien .....	41	22
Bulgarien .....	427	226	Algerien .....	7	4
Dänemark .....	14	6	Elfenbeinküste .....	1	-
Estland .....	5	3	Eritrea .....	23	8
Finnland .....	13	7	Gambia .....	-	-
Frankreich .....	86	43	Ghana .....	15	10
Griechenland .....	482	253	Guinea .....	1	-
Irland .....	21	11	Kamerun .....	2	1
Italien .....	597	318	Libyen .....	4	-
Kroatien .....	1 090	598	Mali .....	-	-
Lettland .....	61	27	Marokko .....	14	7
Litauen .....	67	41	Nigeria .....	79	54
Luxemburg .....	1	-	Senegal .....	5	2
Malta .....	-	-	Sierra Leone .....	9	4
Niederlande .....	66	31	Somalia .....	29	13
Österreich .....	311	153	Sudan .....	3	-
Polen .....	979	545	Tunesien .....	11	6
Portugal .....	88	39	Übriges Afrika .....	103	61
Rumänien .....	1 432	773	<b>Asien</b> .....	<b>2 719</b>	<b>1 404</b>
Schweden .....	23	7	Afghanistan .....	511	273
Slowakei .....	175	96	Armenien .....	37	19
Slowenien .....	73	40	Aserbajdschan .....	82	36
Spanien .....	163	81	Bangladesch .....	3	1
Tschechische Republik .....	148	71	China .....	57	28
Ungarn .....	680	382	Georgien .....	18	8
Zypern .....	-	-	Indien .....	69	33
Albanien .....	93	55	Indonesien .....	11	5
Andorra .....	-	-	Irak .....	425	225
Bosnien und Herzegowina .....	415	196	Iran, Islamische Republik .....	76	33
Island .....	3	3	Israel .....	12	7
Kosovo .....	613	314	Japan .....	4	2
Liechtenstein .....	-	-	Jemen .....	5	3
Moldau, Republik .....	57	28	Jordanien .....	10	7
Monaco .....	-	-	Korea, Demokrat. Volksrep. ....	2	1
Montenegro .....	14	7	Korea, Republik .....	7	2
Nordmazedonien .....	86	48	Libanon .....	4	3
Norwegen .....	5	4	Mongolei .....	5	2
Russische Föderation .....	306	159	Pakistan .....	56	26
San Marino .....	-	-	Philippinen .....	31	12
Schweiz .....	33	19	Sri Lanka .....	13	9
Serbien .....	221	115	Syrien, Arabische Republik .....	973	507
Türkei .....	588	292	Tadschikistan .....	-	-
Ukraine .....	278	131	Thailand .....	47	28
Vatikanstadt .....	-	-	Vietnam .....	160	84
Vereinigtes Königreich .....	64	33	Übriges Asien <sup>1)</sup> .....	101	50
Weißrussland .....	46	20	<b>Australien</b> .....	<b>13</b>	<b>2</b>
<b>Amerika</b> .....	<b>268</b>	<b>122</b>	Australien .....	12	2
Brasilien .....	53	30	Neuseeland .....	1	-
Chile .....	3	1	Übriges Australien/Ozeanien .....	-	-
Kanada .....	14	7	Staatenlos .....	8	4
Vereinigte Staaten .....	122	53	Ungeklärt .....	4	2
Übriges Amerika .....	76	31			
			<b>Insgesamt</b>	<b>13 205</b>	<b>6 910</b>

1) Einschließlich der Teilgebiete der übrigen ehemaligen Sowjetunion.

## 1.26 Teilnehmer am Wahlunterricht und am differenzierten Sportunterricht

Fach	Teilnehmer							insgesamt	dar. weiblich	Zahl der Kurse
	in der Jahrgangsstufe									
	5	6	7	8	9/9A	10				
Angewandte Mathematik .....	302	163	72	157	223	902	<b>1 819</b>	1 121	115	
Ballett .....	105	21	5	6	4	8	<b>149</b>	71	11	
Betriebswirtschaftslehre mit Rechnungswesen .....	-	-	60	134	180	260	<b>634</b>	373	50	
Biologie (Übungen) .....	670	476	193	191	115	54	<b>1 699</b>	871	120	
Chemie (Übungen) .....	285	189	14	145	233	58	<b>924</b>	336	69	
Chinesisch .....	3	-	18	1	-	-	<b>22</b>	8	2	
Chor .....	1 024	725	396	304	358	243	<b>3 050</b>	2 384	199	
Deutsch (Übungen) .....	461	315	201	206	230	347	<b>1 760</b>	1 047	140	
Englisch .....	108	298	332	101	507	280	<b>1 626</b>	769	101	
Englisch (Konversation) .....	31	96	96	186	1 647	4 723	<b>6 779</b>	4 249	311	
Ernährung und Gesundheit .....	53	155	382	201	91	40	<b>922</b>	615	76	
Erste Hilfe .....	98	184	350	496	845	719	<b>2 692</b>	1 430	201	
Französisch .....	-	95	58	49	105	158	<b>465</b>	303	39	
Französisch (Konversation) .....	19	23	36	309	622	1 197	<b>2 206</b>	1 592	133	
Geoökologie und Umweltschutz .....	102	108	131	127	49	66	<b>583</b>	345	57	
Geschichte des Nahraums .....	29	18	44	66	100	33	<b>290</b>	104	28	
Informatik .....	81	100	78	38	98	35	<b>430</b>	234	27	
Informatik (Übungen) .....	16	39	33	56	29	9	<b>182</b>	111	14	
Informationstechnologie .....	1 455	1 066	1 550	1 490	1 702	1 111	<b>8 374</b>	2 897	804	
Instrumentalunterricht .....	636	507	453	353	316	301	<b>2 566</b>	1 580	349	
Italienisch .....	57	57	53	37	86	16	<b>306</b>	198	25	
Kommunikationstechnologie .....	30	28	30	73	74	94	<b>329</b>	141	30	
Lernen Lernen .....	420	2	12	136	136	3	<b>709</b>	286	24	
Orchester .....	306	462	581	498	481	379	<b>2 707</b>	1 509	233	
Physik (Übungen) .....	482	360	85	115	186	286	<b>1 514</b>	635	99	
Politik und Zeitgeschichte .....	5	43	14	40	100	75	<b>277</b>	189	27	
Projekte/Schulleben .....	1 122	887	758	1 067	1 641	825	<b>6 300</b>	3 525	569	
Russisch .....	9	11	10	9	5	12	<b>56</b>	30	6	
Schulfotografie .....	32	58	56	63	57	57	<b>323</b>	200	32	
Schulspiel/Darstellendes Spiel .....	381	317	359	314	283	119	<b>1 773</b>	1 235	144	
Spanisch .....	17	41	56	55	83	52	<b>304</b>	182	27	
Sportförderunterricht <sup>1)</sup> .....	275	211	201	115	61	37	<b>900</b>	516	74	
Technisches Zeichnen (inkl. CAD) .....	20	-	7	19	19	3	<b>68</b>	50	6	
Textilarbeit/Textiles Gestalten .....	38	29	25	31	-	-	<b>123</b>	105	10	
Textverarbeitung .....	-	1	3	4	-	-	<b>8</b>	3	1	
Textverarbeitung mit Kurzschrift .....	-	18	-	-	-	-	<b>18</b>	18	1	
Tschechisch .....	27	103	26	16	9	11	<b>192</b>	77	21	
Verbraucherprofi (ökon. Verbraucherbildung) .....	4	20	18	39	7	-	<b>88</b>	55	6	
Werken .....	120	54	86	102	69	84	<b>515</b>	207	44	
Wirtschaft und Recht (Übungen) .....	5	10	73	166	201	209	<b>664</b>	339	51	
Wirtschaftsenglisch .....	-	-	-	-	73	24	<b>97</b>	58	7	
Sonstige fremdsprachige Konversation .....	-	-	-	-	-	-	-	-	-	
Sonstiger fremdsprachlicher Wahlunterricht .....	2	8	33	7	5	7	<b>62</b>	40	4	
Sonstiges Wahlfach (nicht Fremdsprache) .....	2 155	2 072	1 482	1 643	1 771	1 626	<b>10 749</b>	5 994	862	
Differenzierter Sportunterricht .....	9 894	5 444	2 296	1 714	1 190	927	<b>21 465</b>	10 258	1 264	

1) Nur Unterricht nach der KMBek. vom 9. Juli 1993 (KMBl I So Nr. 2 S. 453).

### 1.27 Lehrkräfte sowie Stunden der Lehrkräfte in einer normalen Schulwoche nach dem Schulträger

Beschäftigungsverhältnis/ Beschäftigungsumfang	Schulträger	Lehrkräfte <sup>1)</sup>		Stunden der Lehrkräfte pro Woche				
				ins- gesamt	erteilte Unterrichts- stunden von		Anrech- nungs-/ Betreuungs- stunden	Ermä- ßigungs- stunden
		ins- gesamt	weib- lich		sämtl.	weibl.		
					Lehrkräften			
Vollzeitbeschäftigte Lehrkräfte, die an einer Realschule tätig waren	staatlich	6 921	3 538	168 558	148 749	77 515	18 191	1 618
	kommunal	1 055	559	25 681	21 620	11 439	3 830	231
	privat	1 522	844	37 828	33 208	18 627	3 875	745
	<b>zusammen</b>	<b>9 498</b>	<b>4 941</b>	<b>232 066</b>	<b>203 577</b>	<b>107 581</b>	<b>25 895</b>	<b>2 594</b>
Teilzeitbeschäftigte Lehrkräfte <sup>2)</sup> , die an einer Realschule tätig waren	staatlich	3 802	3 342	63 953	59 277	51 345	3 813	863
	kommunal	582	499	10 029	8 847	7 421	1 054	128
	privat	1 264	1 048	23 509	22 124	17 972	937	448
	<b>zusammen</b>	<b>5 648</b>	<b>4 889</b>	<b>97 491</b>	<b>90 248</b>	<b>76 738</b>	<b>5 804</b>	<b>1 439</b>
Lehrkräfte, die mit weniger als der Hälfte der Unterrichtspflichtzeit beschäftigt waren	staatlich	1 253	1 105	10 691	10 377	9 612	260	54
	kommunal	133	109	1 226	1 114	911	99	13
	privat	332	250	2 713	2 637	2 093	50	26
	<b>zusammen</b>	<b>1 718</b>	<b>1 464</b>	<b>14 630</b>	<b>14 128</b>	<b>12 616</b>	<b>409</b>	<b>93</b>
Lehrkräfte im Vorbereitungsdienst / Studienreferendare (nur soweit diese selbständig Unterricht erteilen)	staatlich	324	225	5 348	5 336	3 709	12	-
	kommunal	-	-	-	-	-	-	-
	privat	5	3	85	84	50	1	-
	<b>zusammen</b>	<b>329</b>	<b>228</b>	<b>5 433</b>	<b>5 420</b>	<b>3 759</b>	<b>13</b>	<b>-</b>
<b>Insgesamt</b>	<b>staatlich</b>	<b>12 300</b>	<b>8 210</b>	<b>248 550</b>	<b>223 739</b>	<b>142 181</b>	<b>22 276</b>	<b>2 535</b>
	<b>kommunal</b>	<b>1 770</b>	<b>1 167</b>	<b>36 936</b>	<b>31 581</b>	<b>19 771</b>	<b>4 983</b>	<b>372</b>
	<b>privat</b>	<b>3 123</b>	<b>2 145</b>	<b>64 134</b>	<b>58 053</b>	<b>38 742</b>	<b>4 862</b>	<b>1 219</b>
	<b>insgesamt</b>	<b>17 193</b>	<b>11 522</b>	<b>349 620</b>	<b>313 373</b>	<b>200 694</b>	<b>32 121</b>	<b>4 126</b>
darunter Lehrkräfte mit Altersteilzeit  im Teilzeitmodell	staatlich	3	1	45	44	16	1	-
	kommunal	-	-	-	-	-	-	-
	privat	1	1	23	19	19	-	4
	<b>zusammen</b>	<b>4</b>	<b>2</b>	<b>68</b>	<b>63</b>	<b>35</b>	<b>1</b>	<b>4</b>
in der Ansparphase des Blockmodells	staatlich	88	65	1 930	1 640	1 211	282	8
	kommunal	4	1	80	63	17	15	2
	privat	10	9	244	192	186	34	18
	<b>zusammen</b>	<b>102</b>	<b>75</b>	<b>2 254</b>	<b>1 895</b>	<b>1 414</b>	<b>331</b>	<b>28</b>
außerdem Mehrarbeit leistende Lehrkräfte <sup>3)</sup>	zusammen	221	122	441	441	256	x	x

1) Lehrkräfte, die an einer Realschule ausschließlich oder überwiegend tätig waren. Ohne mit Dienstbezügen abwesende Lehrkräfte (s. Tabelle 1.28). - 2) Lehrkräfte mit mindestens der Hälfte der Unterrichtspflichtzeit. - 3) Lehrkräfte die an einer Realschule Mehrarbeit leisten, ohne Berücksichtigung ihrer Stammdienststelle.

### 1.28 Mit Dienstbezügen abwesende Lehrkräfte sowie Lehrkräfte mit Altersteilzeit in der Freistellungsphase nach dem Schulträger

Beschäftigungsumfang		Schulträger	Lehrkräfte		
			männlich	weiblich	insgesamt
Lehrkräfte <sup>1)</sup> , die im Rahmen ihrer Unterrichtspflichtzeit ausschließlich oder überwiegend an einer Realschule tätig waren	Vollzeitbeschäftigte	staatlich	20	170	190
		kommunal	5	21	26
		privat	3	9	12
		zusammen	28	200	228
	Teilzeitbeschäftigte <sup>2)</sup>	staatlich	6	60	66
		kommunal	3	10	13
		privat	1	8	9
		zusammen	10	78	88
	stundenweise Beschäftigte <sup>3)</sup>	staatlich	-	68	68
kommunal		-	4	4	
privat		-	4	4	
zusammen		-	76	76	
Lehrkräfte, die am Freistellungsmodell gem. Art. 88a Abs. 4 BayBG teilnehmen und sich nun in der Freistellungsphase befinden		staatlich	15	37	52
		kommunal	-	8	8
		privat	-	8	8
		zusammen	15	53	68
Lehrkräfte mit Altersteilzeit in der Freistellungsphase des Blockmodells, die letztmals an einer Realschule unterrichtet haben		staatlich	26	33	59
		kommunal	2	8	10
		privat	1	3	4
		zusammen	29	44	73

1) Mit Dienstbezügen abwesende Lehrkräfte (z. B. wegen längerer Krankheit, Kur oder Mutterschutz), die laut Stundenplan zum Unterrichtseinsatz nicht vorgesehen waren. - 2) Teilzeitbeschäftigte mit mindestens der Hälfte der Unterrichtspflichtzeit. - 3) Lehrkräfte mit weniger als der Hälfte der Unterrichtspflichtzeit.

### 1.29 Vollzeit- und teilzeitbeschäftigte Lehrkräfte nach dem Lehramt

Schulträger	Vollzeit- und teilzeitbeschäftigte Lehrkräfte <sup>1)</sup>		davon (mit)											
			Lehramt an								Fachlehrkräfte		sonstige Lehrkräfte	
			Realschulen		Gymnasien		Volksschulen, Grund- oder Mittelschulen							
männlich	weiblich	insgesamt	männlich	weiblich	männlich	weiblich	männlich	weiblich	männlich	weiblich	männlich	weiblich		
Staatlich .....	3 869	7 110	10 979	3 524	6 434	54	96	1	3	167	385	123	192	
Kommunal .....	587	1 089	1 676	511	921	26	57	-	2	23	47	27	62	
Privat .....	898	1 909	2 807	511	1 034	188	331	1	9	19	149	179	386	
<b>Insgesamt</b>	<b>5 354</b>	<b>10 108</b>	<b>15 462</b>	<b>4 546</b>	<b>8 389</b>	<b>268</b>	<b>484</b>	<b>2</b>	<b>14</b>	<b>209</b>	<b>581</b>	<b>329</b>	<b>640</b>	

1) Nur Lehrkräfte, die ausschl. oder überwiegend an einer Realschule tätig waren, einschl. Teilzeitbeschäftigter mit mindestens der Hälfte der Unterrichtspflichtzeit sowie der mit Dienstbezügen abwesenden Lehrkräfte (z. B. wegen längerer Krankheit, Kur oder Mutterschutz).

### 1.30 Vollzeit- und teilzeitbeschäftigte Lehrkräfte nach Lehramt und Altersgruppen

Lehramt Schulträger	Geschlecht	Vollzeit- und teilzeitbeschäftigte Lehrkräfte <sup>1)</sup>										
		insgesamt	davon im Alter von ... Jahren									
			unter 30	30	35	40	45	50	55	60	65 oder mehr	
				35	40	45	50	55	60	65		
Lehramt an Realschulen .....	männlich	4 546	179	619	958	782	820	639	275	251	23	
	weiblich	8 389	618	1 524	1 668	1 251	1 329	819	617	536	27	
Lehramt an Gymnasien .....	männlich	268	17	57	43	11	19	50	24	37	10	
	weiblich	484	49	100	54	21	60	56	35	101	8	
Lehramt an Volksschulen, Grund- oder Mittelschulen .....	männlich	2	-	-	-	-	1	-	-	1	-	
	weiblich	14	-	-	1	2	3	5	2	1	-	
Fachlehrkräfte .....	männlich	209	7	17	36	41	43	43	11	10	1	
	weiblich	581	33	40	83	53	67	76	124	98	7	
Sonstige Lehrkräfte .....	männlich	329	13	19	32	42	40	60	69	46	8	
	weiblich	640	45	54	43	68	75	119	150	79	7	
<b>Insgesamt</b> .....	<b>männlich</b>	<b>5 354</b>	<b>216</b>	<b>712</b>	<b>1 069</b>	<b>876</b>	<b>923</b>	<b>792</b>	<b>379</b>	<b>345</b>	<b>42</b>	
	<b>weiblich</b>	<b>10 108</b>	<b>745</b>	<b>1 718</b>	<b>1 849</b>	<b>1 395</b>	<b>1 534</b>	<b>1 075</b>	<b>928</b>	<b>815</b>	<b>49</b>	
	<b>insgesamt</b>	<b>15 462</b>	<b>961</b>	<b>2 430</b>	<b>2 918</b>	<b>2 271</b>	<b>2 457</b>	<b>1 867</b>	<b>1 307</b>	<b>1 160</b>	<b>91</b>	
davon an ... Schulen	staatlichen .....	männlich	3 869	170	464	698	696	758	602	257	206	18
	weiblich	7 110	576	1 175	1 297	1 095	1 175	725	577	461	29	
kommunalen .....	männlich	587	17	102	165	76	82	70	41	31	3	
	weiblich	1 089	42	215	235	143	156	132	83	81	2	
privaten .....	männlich	898	29	146	206	104	83	120	81	108	21	
	weiblich	1 909	127	328	317	157	203	218	268	273	18	

1) Nur Lehrkräfte, die ausschl. oder überwiegend an einer Realschule tätig waren, einschl. Teilzeitbeschäftigter mit mindestens der Hälfte der Unterrichtspflichtzeit sowie der mit Dienstbezügen abwesenden Lehrkräfte (z. B. wegen längerer Krankheit, Kur oder Mutterschutz).



## 1.31 Eckdaten nach kreisfreien Städten und Landkreisen

Gebiet	Schulen	Klassen	Schüler		Vollzeit- und teilzeitbeschäftigte Lehrkräfte <sup>1)</sup>	
			insgesamt	weiblich	insgesamt	weiblich
<b>Oberbayern</b>						
<b>Kreisfreie Städte</b>						
Ingolstadt .....	4	100	2 528	1 339	170	113
München .....	37	615	16 197	8 270	1 387	916
Rosenheim .....	2	51	1 383	800	91	53
<b>Zusammen</b>	<b>43</b>	<b>766</b>	<b>20 108</b>	<b>10 409</b>	<b>1 648</b>	<b>1 082</b>
<b>Landkreise</b>						
Altötting .....	3	88	2 364	1 209	154	102
Bad Tölz-Wolfratshausen .....	5	102	2 595	1 340	181	123
Berchtesgadener Land .....	4	80	1 957	1 015	135	79
Dachau .....	4	103	2 631	1 330	191	129
Ebersberg .....	4	121	3 222	1 408	216	152
Eichstätt .....	4	106	2 706	1 284	181	111
Erding .....	4	111	2 880	1 574	193	124
Freising .....	5	117	3 086	1 514	224	152
Fürstenfeldbruck .....	4	154	4 057	1 971	274	188
Garmisch-Partenkirchen .....	3	58	1 409	664	102	66
Landsberg am Lech .....	4	98	2 555	1 295	172	121
Miesbach .....	3	88	2 241	1 049	152	95
Mühldorf a.Inn .....	2	68	1 800	873	125	89
München .....	6	166	4 256	1 855	303	209
Neuburg-Schrobenhausen .....	4	85	2 243	1 225	145	93
Pfaffenhofen a.d.Ilm .....	3	101	2 561	1 239	181	124
Rosenheim .....	8	163	4 017	1 913	291	189
Starnberg .....	3	90	2 491	1 169	169	111
Traunstein .....	5	123	3 086	1 631	218	144
Weilheim-Schongau .....	4	94	2 336	1 121	170	110
<b>Zusammen</b>	<b>82</b>	<b>2 116</b>	<b>54 493</b>	<b>26 679</b>	<b>3 777</b>	<b>2 511</b>
<b>Oberbayern 2020/21</b>	<b>125</b>	<b>2 882</b>	<b>74 601</b>	<b>37 088</b>	<b>5 425</b>	<b>3 593</b>
2019/20	125	2 900	74 700	37 117	5 432	3 652
<b>Niederbayern</b>						
<b>Kreisfreie Städte</b>						
Landshut .....	2	63	1 571	956	118	79
Passau .....	2	37	902	557	65	46
Straubing .....	2	46	1 139	642	77	51
<b>Zusammen</b>	<b>6</b>	<b>146</b>	<b>3 612</b>	<b>2 155</b>	<b>260</b>	<b>176</b>
<b>Landkreise</b>						
Deggendorf .....	4	84	2 032	1 136	151	93
Dingolfing-Landau .....	3	76	1 956	972	142	95
Freyung-Grafenau .....	2	46	1 141	570	84	55
Kelheim .....	4	90	2 422	1 257	174	113
Landshut .....	5	130	3 332	1 433	230	152
Passau .....	7	128	3 191	1 495	229	142
Regen .....	3	61	1 483	745	112	71
Rottal-Inn .....	4	108	2 648	1 329	189	123
Straubing-Bogen .....	3	51	1 276	753	94	62
<b>Zusammen</b>	<b>35</b>	<b>774</b>	<b>19 481</b>	<b>9 690</b>	<b>1 405</b>	<b>906</b>
<b>Niederbayern 2020/21</b>	<b>41</b>	<b>920</b>	<b>23 093</b>	<b>11 845</b>	<b>1 665</b>	<b>1 082</b>
2019/20	41	918	23 077	11 848	1 651	1 073

1) Nur Lehrkräfte, die aussch. oder überwiegend an einer Realschule tätig waren, einschl. Teilzeitbeschäftigter mit mindestens der Hälfte der Unterrichtspflichtzeit sowie der mit Dienstbezügen abwesenden Lehrkräfte (z. B. wegen längerer Krankheit, Kur oder Mutterschutz).

**Noch: 1.31 Eckdaten nach kreisfreien Städten und Landkreisen**

Gebiet	Schulen	Klassen	Schüler		Vollzeit- und teilzeitbeschäftigte Lehrkräfte <sup>1)</sup>	
			insgesamt	weiblich	insgesamt	weiblich
<b>Oberpfalz</b>						
<b>Kreisfreie Städte</b>						
Amberg .....	2	49	1 199	639	84	50
Regensburg .....	5	96	2 512	1 422	184	123
Weiden i.d.OPf. ....	2	39	980	512	75	43
<b>Zusammen</b>	<b>9</b>	<b>184</b>	<b>4 691</b>	<b>2 573</b>	<b>343</b>	<b>216</b>
<b>Landkreise</b>						
Amberg-Sulzbach .....	2	39	959	426	69	49
Cham .....	6	104	2 505	1 290	192	119
Neumarkt i.d.OPf. ....	4	106	2 686	1 363	188	126
Neustadt a.d.Waldnaab .....	2	48	1 205	606	92	66
Regensburg .....	4	87	2 189	948	170	123
Schwandorf .....	5	101	2 479	1 313	190	131
Tirschenreuth .....	3	56	1 395	666	100	64
<b>Zusammen</b>	<b>26</b>	<b>541</b>	<b>13 418</b>	<b>6 612</b>	<b>1 001</b>	<b>678</b>
<b>Oberpfalz 2020/21</b>	<b>35</b>	<b>725</b>	<b>18 109</b>	<b>9 185</b>	<b>1 344</b>	<b>894</b>
2019/20	35	725	18 102	9 280	1 325	865
<b>Oberfranken</b>						
<b>Kreisfreie Städte</b>						
Bamberg .....	2	37	873	605	65	41
Bayreuth .....	2	48	1 190	573	95	61
Coburg .....	2	55	1 326	680	95	66
Hof .....	1	22	579	277	39	28
<b>Zusammen</b>	<b>7</b>	<b>162</b>	<b>3 968</b>	<b>2 135</b>	<b>294</b>	<b>196</b>
<b>Landkreise</b>						
Bamberg .....	3	78	1 962	817	137	78
Bayreuth .....	2	40	1 019	529	75	46
Coburg .....	1	23	574	268	41	26
Forchheim .....	3	87	2 231	1 113	157	93
Hof .....	3	55	1 360	648	98	62
Kronach .....	2	44	1 057	545	80	53
Kulmbach .....	1	27	686	315	53	37
Lichtenfels .....	2	44	1 077	541	82	47
Wunsiedel i.Fichtelgebirge .....	3	54	1 352	694	103	61
<b>Zusammen</b>	<b>20</b>	<b>452</b>	<b>11 318</b>	<b>5 470</b>	<b>826</b>	<b>503</b>
<b>Oberfranken 2020/21</b>	<b>27</b>	<b>614</b>	<b>15 286</b>	<b>7 605</b>	<b>1 120</b>	<b>699</b>
2019/20	27	616	15 309	7 635	1 121	721
<b>Mittelfranken</b>						
<b>Kreisfreie Städte</b>						
Ansbach .....	1	37	1 008	455	68	41
Erlangen .....	2	59	1 534	722	106	64
Fürth .....	2	52	1 430	644	94	65
Nürnberg .....	12	261	6 586	3 329	515	325
Schwabach .....	1	30	746	352	48	27
<b>Zusammen</b>	<b>18</b>	<b>439</b>	<b>11 304</b>	<b>5 502</b>	<b>831</b>	<b>522</b>

1) Nur Lehrkräfte, die ausschl. oder überwiegend an einer Realschule tätig waren, einschl. Teilzeitbeschäftigter mit mindestens der Hälfte der Unterrichtsspflichtzeit sowie der mit Dienstbezügen abwesenden Lehrkräfte (z. B. wegen längerer Krankheit, Kur oder Mutterschutz).

**Noch: 1.31 Eckdaten nach kreisfreien Städten und Landkreisen**

Gebiet	Schulen	Klassen	Schüler		Vollzeit- und teilzeitbeschäftigte Lehrkräfte <sup>1)</sup>	
			insgesamt	weiblich	insgesamt	weiblich
<b>Noch: Mittelfranken</b>						
<b>Landkreise</b>						
Ansbach .....	7	149	3 595	1 690	275	179
Erlangen-Höchstadt .....	2	66	1 754	863	115	71
Fürth .....	2	57	1 421	716	104	64
Neustadt a.d.Aisch-Bad Windsheim .....	3	80	1 918	925	128	90
Nürnberger Land .....	4	114	3 023	1 403	216	144
Roth .....	3	72	1 938	1 033	135	82
Weißenburg-Gunzenhausen .....	3	53	1 303	734	103	72
<b>Zusammen</b>	<b>24</b>	<b>591</b>	<b>14 952</b>	<b>7 364</b>	<b>1 076</b>	<b>702</b>
<b>Mittelfranken 2020/21</b>	<b>42</b>	<b>1 030</b>	<b>26 256</b>	<b>12 866</b>	<b>1 907</b>	<b>1 224</b>
2019/20	42	1 019	26 009	12 845	1 840	1 168
<b>Unterfranken</b>						
<b>Kreisfreie Städte</b>						
Aschaffenburg .....	3	69	1 684	998	111	76
Schweinfurt .....	3	65	1 617	775	106	68
Würzburg .....	5	98	2 392	1 424	185	130
<b>Zusammen</b>	<b>11</b>	<b>232</b>	<b>5 693</b>	<b>3 197</b>	<b>402</b>	<b>274</b>
<b>Landkreise</b>						
Aschaffenburg .....	4	106	2 742	1 215	187	128
Bad Kissingen .....	3	67	1 549	787	114	73
Haßberge .....	4	79	1 898	914	139	86
Kitzingen .....	6	87	1 980	1 021	150	96
Main-Spessart .....	6	107	2 613	1 302	197	122
Miltenberg .....	4	88	2 147	997	148	100
Rhön-Grabfeld .....	3	60	1 430	716	106	64
Schweinfurt .....	2	37	858	381	71	52
Würzburg .....	2	49	1 377	554	104	69
<b>Zusammen</b>	<b>34</b>	<b>680</b>	<b>16 594</b>	<b>7 887</b>	<b>1 216</b>	<b>790</b>
<b>Unterfranken 2020/21</b>	<b>45</b>	<b>912</b>	<b>22 287</b>	<b>11 084</b>	<b>1 618</b>	<b>1 064</b>
2019/20	45	916	22 313	11 082	1 599	1 051
<b>Schwaben</b>						
<b>Kreisfreie Städte</b>						
Augsburg .....	8	162	4 418	2 587	318	217
Kaufbeuren .....	2	47	1 291	776	88	62
Kempten (Allgäu) .....	3	75	1 921	1 071	131	80
Memmingen .....	2	42	984	485	70	38
<b>Zusammen</b>	<b>15</b>	<b>326</b>	<b>8 614</b>	<b>4 919</b>	<b>607</b>	<b>397</b>
<b>Landkreise</b>						
Aichach-Friedberg .....	4	104	2 767	1 179	195	135
Augsburg .....	6	177	4 501	2 011	326	214
Dillingen a.d.Donau .....	3	68	1 864	1 001	127	86
Donau-Ries .....	6	109	2 854	1 433	198	122
Günzburg .....	7	123	2 939	1 499	209	137
Lindau (Bodensee) .....	3	52	1 260	657	93	59
Neu-Ulm .....	5	115	2 890	1 433	202	137
Oberallgäu .....	3	51	1 259	645	92	56
Ostallgäu .....	4	103	2 538	1 191	182	108
Unterallgäu .....	4	88	2 315	1 193	152	101
<b>Zusammen</b>	<b>45</b>	<b>990</b>	<b>25 187</b>	<b>12 242</b>	<b>1 776</b>	<b>1 155</b>
<b>Schwaben 2020/21</b>	<b>60</b>	<b>1 316</b>	<b>33 801</b>	<b>17 161</b>	<b>2 383</b>	<b>1 552</b>
2019/20	60	1 313	33 832	17 211	2 337	1 517

1) Nur Lehrkräfte, die ausschl. oder überwiegend an einer Realschule tätig waren, einschl. Teilzeitbeschäftigter mit mindestens der Hälfte der Unterrichtspflichtzeit sowie der mit Dienstbezügen abwesenden Lehrkräfte (z. B. wegen längerer Krankheit, Kur oder Mutterschutz).

## 2. Realschulen zur sonderpädagogischen Förderung in Bayern 2020/21 - Absolventen und Abgänger

### 2.1 Absolventen und Abgänger mit erfüllter Vollzeitschulpflicht im Sommer 2020

Erworbener Abschluss  Ausländer	Geschlecht	Absolventen und Abgänger <sup>1)</sup>				
		insgesamt	davon an Schulen für den Förderschwerpunkt			
			Sehen	Hören	Körperliche und motorische Entwicklung	Emotionale und soziale Entwicklung
Erfüllte Vollzeitschulpflicht (ohne Abschluss der Mittelschule) .....	männlich	1	-	1	-	-
	weiblich	-	-	-	-	-
	zusammen	1	-	1	-	-
Erfolgreicher Abschluss der Mittelschule (einschl. qualifiz. Abschl. d. Mittelschule) .....	männlich	2	1	1	-	-
	weiblich	-	-	-	-	-
	zusammen	2	1	1	-	-
darunter						
Qualifizierender Abschluss d. Mittelschule .....	männlich	1	-	1	-	-
	weiblich	-	-	-	-	-
	zusammen	1	-	1	-	-
Mittlerer Schulabschluss .....	männlich	83	6	57	10	10
	weiblich	49	3	30	16	-
	zusammen	132	9	87	26	10
<b>Insgesamt</b> .....	<b>männlich</b>	<b>86</b>	<b>7</b>	<b>59</b>	<b>10</b>	<b>10</b>
	<b>weiblich</b>	<b>49</b>	<b>3</b>	<b>30</b>	<b>16</b>	<b>-</b>
	<b>insgesamt</b>	<b>135</b>	<b>10</b>	<b>89</b>	<b>26</b>	<b>10</b>
darunter						
Ausländer .....	männlich	-	-	-	-	-
	weiblich	1	-	1	-	-
	zusammen	1	-	1	-	-

1) Einschl. Übertritte an andere Schularten zum Erwerb einer zusätzlichen Abschlussqualifikation.

### 2. Realschulen zur sonderpädagogischen Förderung in Bayern 2020/21 - Klassen

#### 2.2 Klassen nach Jahrgangsstufen

Schulort	Schulträger	Schule für den Förderschwerpunkt	Dauer in Jahren	Klassen insgesamt	davon in Jahrgangsstufe						
					5	6	7	8	9	10	11
München .....	privat	Hören	7	47	5	7	9	8	10	8	-
Unterschleißheim ....	privat	Sehen	6	8	1	1	1	1	2	2	x
München .....	privat	Körperl. und motorische Entwicklung	6	12	2	2	2	2	2	2	x
Grafing .....	privat	Emotionale und soziale Entwicklung	6	7	1	1	1	2	1	1	x
		<b>Insgesamt</b>	<b>2020/21</b>	<b>74</b>	<b>9</b>	<b>11</b>	<b>13</b>	<b>13</b>	<b>15</b>	<b>13</b>	<b>-</b>
			2019/20	73	10	12	13	13	13	12	-

## 2. Realschulen zur sonderpädagogischen Förderung in Bayern 2020/21 - Schüler

**2.3 Schüler nach Jahrgangsstufen**

Schulort	Schulträger	Schule für den Förderschwerpunkt	Geschlecht	Schüler insgesamt	davon in Jahrgangsstufe						
					5	6	7	8	9	10	11
München .....	privat	Hören	männlich	336	42	47	67	60	66	54	-
			weiblich	199	16	35	40	35	40	33	-
Unterschleißheim ..	privat	Sehen	männlich	49	7	5	5	7	11	14	x
			weiblich	33	5	5	7	7	5	4	x
München .....	privat	Körperl. und motorische Entwicklung	männlich	107	16	15	21	18	19	18	x
			weiblich	64	11	11	10	9	11	12	x
Grafing .....	privat	Emotionale und soziale Entwicklung	männlich	59	11	8	10	11	9	10	x
			weiblich	6	1	1	2	1	1	-	x
<b>Insgesamt</b>			<b>männlich</b>	<b>551</b>	<b>76</b>	<b>75</b>	<b>103</b>	<b>96</b>	<b>105</b>	<b>96</b>	-
			<b>weiblich</b>	<b>302</b>	<b>33</b>	<b>52</b>	<b>59</b>	<b>52</b>	<b>57</b>	<b>49</b>	-
			<b>insgesamt</b>	<b>853</b>	<b>109</b>	<b>127</b>	<b>162</b>	<b>148</b>	<b>162</b>	<b>145</b>	-

**2.4 Schüler nach Geburtsjahren**

Geschlecht	Schüler insgesamt	davon sind geboren									
		2010 oder später	2009	2008	2007	2006	2005	2004	2003	2002	2001 oder früher
Männlich .....	551	26	64	89	82	92	97	72	17	9	3
Weiblich .....	302	6	41	59	49	53	43	32	14	4	1
<b>Insgesamt</b>	<b>853</b>	<b>32</b>	<b>105</b>	<b>148</b>	<b>131</b>	<b>145</b>	<b>140</b>	<b>104</b>	<b>31</b>	<b>13</b>	<b>4</b>

**2.5 Wiederholer nach Jahrgangsstufen**

Art der Wiederholung	Geschlecht	Wiederholer insgesamt	davon in Jahrgangsstufe						
			5	6	7	8	9	10	11
Pflichtwiederholer <sup>1)</sup> .....	männlich	2	-	-	-	1	-	1	-
	weiblich	1	-	-	1	-	-	-	-
Freiwillige Wiederholer <sup>2)</sup> .....	männlich	27	4	3	2	4	9	5	-
	weiblich	13	2	-	1	4	3	3	-
Wiederholer aus sonstigen Gründen <sup>3)</sup> (inkl. Wiederholer der Probezeit) .....	männlich	13	8	2	2	-	-	1	-
	weiblich	7	4	1	-	-	1	1	-

1) Gemäß Art. 53 Abs. 2 BayEUG. - 2) Einschl. (vorübergehende) Rückkehr an eine Grund- oder Mittelschule gemäß § 29 RSO. - 3) Z. B. Schulartwechsel.

**2.6 Ausländische Schüler nach Staatsangehörigkeit**

Länder und Gebiete (Staatsangehörigkeit)	Ausländische Schüler		Länder und Gebiete (Staatsangehörigkeit)	Ausländische Schüler	
	insgesamt	weiblich		insgesamt	weiblich
<b>Europa</b> .....	<b>27</b>	<b>6</b>	<b>Afrika</b> .....	<b>1</b>	-
<b>Europäische Union</b> .....	<b>22</b>	<b>5</b>	Ägypten .....	-	-
Belgien .....	-	-	Äthiopien .....	-	-
Bulgarien .....	-	-	Algerien .....	-	-
Dänemark .....	-	-	Elfenbeinküste .....	-	-
Estland .....	-	-	Eritrea .....	-	-
Finnland .....	-	-	Gambia .....	-	-
Frankreich .....	1	-	Ghana .....	-	-
Griechenland .....	2	-	Guinea .....	-	-
Irland .....	-	-	Kamerun .....	-	-
Italien .....	-	-	Libyen .....	-	-
Kroatien .....	1	-	Mali .....	-	-
Lettland .....	-	-	Marokko .....	-	-
Litauen .....	-	-	Nigeria .....	-	-
Luxemburg .....	-	-	Senegal .....	-	-
Malta .....	-	-	Sierra Leone .....	-	-
Niederlande .....	-	-	Somalia .....	-	-
Österreich .....	4	1	Sudan .....	-	-
Polen .....	2	1	Tunesien .....	-	-
Portugal .....	2	2	Übriges Afrika .....	1	-
Rumänien .....	1	-	<b>Asien</b> .....	<b>7</b>	<b>2</b>
Schweden .....	-	-	Afghanistan .....	1	-
Slowakei .....	1	-	Armenien .....	-	-
Slowenien .....	1	-	Aserbajdschan .....	-	-
Spanien .....	1	-	Bangladesch .....	1	-
Tschechische Republik .....	-	-	China .....	-	-
Ungarn .....	6	1	Georgien .....	-	-
Zypern .....	-	-	Indien .....	-	-
Albanien .....	-	-	Indonesien .....	-	-
Andorra .....	-	-	Irak .....	2	1
Bosnien und Herzegowina .....	2	-	Iran, Islamische Republik .....	-	-
Island .....	-	-	Israel .....	-	-
Kosovo .....	-	-	Japan .....	-	-
Liechtenstein .....	-	-	Jemen .....	-	-
Moldau, Republik .....	-	-	Jordanien .....	-	-
Monaco .....	-	-	Korea, Demokrat. Volksrep. ....	-	-
Montenegro .....	-	-	Korea, Republik .....	-	-
Nordmazedonien .....	-	-	Libanon .....	-	-
Norwegen .....	-	-	Mongolei .....	1	1
Russische Föderation .....	2	-	Pakistan .....	-	-
San Marino .....	-	-	Philippinen .....	-	-
Schweiz .....	-	-	Sri Lanka .....	1	-
Serbien .....	-	-	Syrien, Arabische Republik .....	-	-
Türkei .....	1	1	Tadschikistan .....	-	-
Ukraine .....	-	-	Thailand .....	-	-
Vatikanstadt .....	-	-	Vietnam .....	1	-
Vereinigtes Königreich .....	-	-	Übriges Asien <sup>1)</sup> .....	-	-
Weißrussland .....	-	-	<b>Australien</b> .....	-	-
<b>Amerika</b> .....	<b>3</b>	-	Australien .....	-	-
Brasilien .....	-	-	Neuseeland .....	-	-
Chile .....	-	-	Übriges Australien/Ozeanien .....	-	-
Kanada .....	-	-	Staatenlos .....	-	-
Vereinigte Staaten .....	3	-	Ungeklärt .....	-	-
Übriges Amerika .....	-	-			
			<b>Insgesamt</b>	<b>38</b>	<b>8</b>

1) Einschließlich der Teilgebiete der übrigen ehemaligen Sowjetunion.

**2.7 Teilnehmer am Wahlunterricht und am differenzierten Sportunterricht**

Fach	Teilnehmer									Zahl der Kurse
	in der Jahrgangsstufe							insgesamt	dar. weiblich	
	5	6	7	8	9	10	11			
Angewandte Mathematik .....	-	-	-	-	-	-	-	-	-	-
Ballett .....	-	-	-	-	-	-	-	-	-	-
Betriebswirtschaftslehre mit Rechnungswesen .....	-	-	-	-	-	-	-	-	-	-
Biologie (Übungen) .....	-	-	-	-	-	-	-	-	-	-
Chemie (Übungen) .....	-	-	-	-	-	-	-	-	-	-
Chor .....	1	1	5	1	-	2	-	10	6	2
Deutsche Gebärdensprache .....	-	-	-	-	-	-	-	-	-	-
Deutsch (Übungen) .....	-	-	-	-	-	-	-	-	-	-
Englisch .....	-	-	-	-	-	-	-	-	-	-
Englisch (Konversation) .....	-	-	-	-	-	18	-	18	4	1
Erste Hilfe .....	-	-	-	2	1	2	-	5	-	1
Fördermaßnahmen .....	-	-	-	-	-	-	-	-	-	-
Französisch .....	-	-	-	-	-	-	-	-	-	-
Französisch (Konversation) .....	-	-	-	-	-	-	-	-	-	-
Geoökologie und Umweltschutz .....	-	-	-	-	-	-	-	-	-	-
Geschichte des Nahraums .....	-	-	-	-	-	-	-	-	-	-
Informatik (Übungen) .....	-	-	-	-	-	-	-	-	-	-
Informationstechnologie .....	-	-	-	-	-	-	-	-	-	-
Instrumentalunterricht .....	2	2	3	1	1	-	-	9	6	2
Italienisch .....	-	-	-	-	-	-	-	-	-	-
Kommunikationstechnologie .....	-	-	-	-	-	-	-	-	-	-
Orchester .....	-	-	-	-	-	-	-	-	-	-
Physik (Übungen) .....	-	-	-	-	-	-	-	-	-	-
Politik und Zeitgeschichte .....	-	-	-	-	-	-	-	-	-	-
Schulfotografie .....	-	-	-	-	-	-	-	-	-	-
Schulspiel .....	-	-	2	5	1	5	-	13	4	3
Spanisch .....	-	-	-	-	-	-	-	-	-	-
Sportförderunterricht <sup>1)</sup> .....	5	4	1	-	1	1	-	12	1	2
Technisches Zeichnen .....	-	-	-	-	-	-	-	-	-	-
Textiles Gestalten .....	-	-	-	-	-	-	-	-	-	-
Textverarbeitung .....	-	-	-	-	-	-	-	-	-	-
Tschechisch .....	-	-	-	-	-	-	-	-	-	-
Werken .....	-	-	-	-	-	-	-	-	-	-
Wirtschaft und Recht (Übungen) .....	-	-	1	-	1	1	-	3	2	2
Wirtschaftsenglisch .....	-	-	-	-	-	-	-	-	-	-
Sonstige fremdsprachige Konversation/Übungen .....	-	-	-	-	-	-	-	-	-	-
Sonstiger fremdsprachlicher Wahlunterricht .....	-	-	-	-	-	-	-	-	-	-
Sonstiges Wahlfach (nicht Fremdsprache) .....	67	8	8	5	15	4	-	107	38	11
Differenzierter Sportunterricht .....	12	10	7	14	8	18	-	69	28	8

1) Nur Unterricht nach der KMBek. vom 9. Juli 1993 (KMB I So Nr. 2 S. 453).

**2.8 Lehrkräfte sowie Stunden der Lehrkräfte in einer normalen Schulwoche**

Beschäftigungsverhältnis/ Beschäftigungsumfang	Lehrkräfte <sup>1)</sup>			Stunden der Lehrkräfte pro Woche					
				ins- gesamt	davon			Anrech- nungs-, Betreuungs- und Förder- stunden	Ermässi- gungs- stunden
	erteilte Unterrichtsstunden von								
	männ- lich	weib- lich	ins- gesamt		männ- lichen	weib- lichen	sämt- lichen		
Vollzeitbeschäftigte Lehrkräfte, die an einer Realschule zur sonderpädagog. Förderung tätig waren	25	45	70	1 620	515	809	1 324	270	26
Teilzeitbeschäftigte Lehrkräfte <sup>2)</sup> , die an einer Realschule zur sonderpädagog. Förderung tätig waren	15	56	71	1 266	251	850	1 101	131	34
Lehrkräfte, die mit weniger als der Hälfte der vollen Unterrichtspflichtzeit beschäftigt waren	4	9	13	170	44	118	162	7	1
Lehrkräfte im Vorbereitungsdienst (nur soweit diese selbständig Unterricht erteilen)	-	-	-	-	-	-	-	-	-
<b>Insgesamt</b>	<b>44</b>	<b>110</b>	<b>154</b>	<b>3 056</b>	<b>810</b>	<b>1 777</b>	<b>2 587</b>	<b>408</b>	<b>61</b>
darunter Lehrkräfte mit Altersteilzeit									
im Teilzeitmodell	-	-	-	-	-	-	-	-	-
in der Ansparphase des Blockmodells	1	1	2	39	23	-	23	14	2
außerdem Mehrarbeit leistende Lehrkräfte <sup>3)</sup>	-	-	-	-	-	-	-	x	x

1) Lehrkräfte, die an einer Realschule zur sonderpädagogischen Förderung ausschließlich oder überwiegend tätig waren. Ohne mit Dienstbezügen abwesende Lehrkräfte (s. Tabelle 2.9). - 2) Lehrkräfte mit mindestens der Hälfte der Unterrichtspflichtzeit. - 3) Lehrkräfte die an einer Realschule zur sonderpädagogischen Förderung Mehrarbeit leisten, ohne Berücksichtigung ihrer Stammdienststelle.

**2.9 Mit Dienstbezügen abwesende Lehrkräfte sowie Lehrkräfte mit Altersteilzeit in der Freistellungsphase des Blockmodells**

Beschäftigungsumfang	Lehrkräfte		
	männlich	weiblich	insgesamt
Lehrkräfte <sup>1)</sup> , die im Rahmen ihrer Unterrichtspflichtzeit ausschließlich oder überwiegend an einer Realschule zur sonderpädagogischen Förderung tätig waren	Vollzeitbeschäftigte und Teilzeitbeschäftigte <sup>2)</sup>		
	-	2	2
	Stundenweise beschäftigte Lehrkräfte, die mit weniger als der Hälfte der Unterrichtspflichtzeit beschäftigt waren		
	-	-	-
Lehrkräfte mit Altersteilzeit in der Freistellungsphase des Blockmodells, die letztmals an einer Realschule zur sonderpädagogischen Förderung unterrichtet haben	-	-	-

1) Mit Dienstbezügen abwesende Lehrkräfte (z. B. wegen längerer Krankheit, Kur oder Mutterschutz), die laut Stundenplan nicht zum Unterrichtseinsatz vorgesehen waren. - 2) Teilzeitbeschäftigte mit mindestens der Hälfte der Unterrichtspflichtzeit.



**2.10 Vollzeit- und teilzeitbeschäftigte Lehrkräfte nach Lehramt und Altersgruppen**

Lehramt	Geschlecht	Vollzeit- und teilzeitbeschäftigte Lehrkräfte <sup>1)</sup>											
		ins- gesamt	davon im Alter von ... Jahren										65 oder mehr
			unter 30	30	35	40	45	50	55	60	65		
				bis unter									
Lehramt an Realschulen ....	männlich	17	1	2	3	6	-	3	-	2	-	-	
	weiblich	31	2	10	6	1	2	2	2	4	2	2	
Lehramt an Gymnasien .....	männlich	3	-	2	-	-	-	-	-	-	-	1	
	weiblich	15	3	5	2	1	-	1	-	3	-	-	
Lehramt an Volksschulen ...	männlich	-	-	-	-	-	-	-	-	-	-	-	
	weiblich	-	-	-	-	-	-	-	-	-	-	-	
Fachlehrkräfte .....	männlich	1	-	-	1	-	-	-	-	-	-	-	
	weiblich	3	-	-	2	-	-	1	-	-	-	-	
Sonstiges Lehramt .....	männlich	19	1	1	2	3	4	3	3	2	-	-	
	weiblich	54	1	2	8	12	9	11	8	2	1	1	
<b>Insgesamt</b>	<b>männlich</b>	<b>40</b>	<b>2</b>	<b>5</b>	<b>6</b>	<b>9</b>	<b>4</b>	<b>6</b>	<b>3</b>	<b>4</b>	<b>1</b>	<b>1</b>	
	<b>weiblich</b>	<b>103</b>	<b>6</b>	<b>17</b>	<b>18</b>	<b>14</b>	<b>11</b>	<b>15</b>	<b>10</b>	<b>9</b>	<b>3</b>	<b>3</b>	
	<b>insgesamt</b>	<b>143</b>	<b>8</b>	<b>22</b>	<b>24</b>	<b>23</b>	<b>15</b>	<b>21</b>	<b>13</b>	<b>13</b>	<b>4</b>	<b>4</b>	

1) Nur Lehrkräfte, die aussch. oder überwiegend an einer Realschule zur sonderpädagogischen Förderung tätig waren, einschl. Teilzeitbeschäftigter mit mindestens der Hälfte der Unterrichtspflichtzeit sowie der mit Dienstbezügen abwesenden Lehrkräfte (z. B. wegen längerer Krankheit, Kur oder Mutterschutz).

**3. Abendrealschulen in Bayern 2020/21 - Absolventen und Abgänger****3.1 Absolventen im Sommer 2020 nach Geburtsjahren**

Geschlecht	Absolventen insgesamt	davon sind geboren														
		2001 oder später	2000	1999	1998	1997	1996	1995	1994	1993	1992	1991	1990	1989	1988	1987 oder früher
Männlich .....	28	-	1	5	4	4	1	3	4	1	-	-	2	1	-	2
Weiblich .....	22	2	1	-	4	1	1	1	3	-	-	-	1	1	1	6
<b>Insgesamt .....</b>	<b>50</b>	<b>2</b>	<b>2</b>	<b>5</b>	<b>8</b>	<b>5</b>	<b>2</b>	<b>4</b>	<b>7</b>	<b>1</b>	<b>-</b>	<b>-</b>	<b>3</b>	<b>2</b>	<b>1</b>	<b>8</b>
darunter Ausländer .....	17	1	-	1	2	1	-	1	3	1	-	-	1	1	-	5

## 3. Abendrealschulen in Bayern 2020/21 - Klassen

**3.2 Klassen nach Jahrgangsstufen**

Schulort	Schulträger	Ausbildungs- dauer in Jahren	Klassen insgesamt	davon in Jahrgangsstufe			
				1	2	3	4
Augsburg .....	kommunal	3	3	1	1	1	-
München .....	kommunal	3	6	2	2	2	-
Nürnberg .....	kommunal	4	8	3	2	2	1
	<b>Insgesamt</b>		<b>17</b>	<b>6</b>	<b>5</b>	<b>5</b>	<b>1</b>

## 3. Abendrealschulen in Bayern 2020/21 - Schüler

**3.3 Schüler nach Jahrgangsstufen**

Schulort	Schulträger	Schüler											
		davon in Jahrgangsstufe											
		1			2			3			4		
männ- lich	weib- lich	ins- gesamt	männ- lich	weib- lich	ins- gesamt	männ- lich	weib- lich	ins- gesamt	männ- lich	weib- lich	ins- gesamt		
Augsburg .....	kommunal	36	24	60	17	13	30	5	12	6	-	-	
München .....	kommunal	81	47	128	34	15	49	18	17	14	-	-	
Nürnberg .....	kommunal	83	63	146	33	22	55	14	14	14	13	13	
	<b>Insgesamt</b>	<b>200</b>	<b>134</b>	<b>334</b>	<b>84</b>	<b>50</b>	<b>134</b>	<b>37</b>	<b>43</b>	<b>34</b>	<b>13</b>	<b>13</b>	

## 3. Abendrealschulen in Bayern 2020/21 - Schüler

**3.4 Schüler nach Geburtsjahren**

Geschlecht	Schüler insgesamt	davon sind geboren														
		2003 oder später	2002	2001	2000	1999	1998	1997	1996	1995	1994	1993	1992	1991	1990	1989 oder früher
Männlich .....	200	5	16	27	17	23	24	18	10	11	8	4	3	5	3	26
Weiblich .....	134	6	11	13	13	15	14	6	8	3	5	2	7	2	2	27
<b>Insgesamt</b>	<b>334</b>	<b>11</b>	<b>27</b>	<b>40</b>	<b>30</b>	<b>38</b>	<b>38</b>	<b>24</b>	<b>18</b>	<b>14</b>	<b>13</b>	<b>6</b>	<b>10</b>	<b>7</b>	<b>5</b>	<b>53</b>

**3.5 Schüler nach der schulischen Herkunft**

Herkunft der Schüler (Schüler besuchte am 1.10. des Vorjahres) bzw. Zugang aus (als)	Schüler in Jahrgangsstufe								Schüler insgesamt
	1		2		3		4		
	insg.	weibl.	insg.	weibl.	insg.	weibl.	insg.	weibl.	
von einer Abendrealschule .....	7	3	70	22	58	26	20	10	155
einer anderen Schulart .....	7	4	2	2	3	2	-	-	12
Ausländer .....	-	-	-	-	-	-	-	-	-
sonstigen Gründen .....	120	43	25	13	16	6	6	3	167
<b>Insgesamt</b>	<b>134</b>	<b>50</b>	<b>97</b>	<b>37</b>	<b>77</b>	<b>34</b>	<b>26</b>	<b>13</b>	<b>334</b>

**3.6 Schulische Vorbildung der Schüler nach der Schulart**

Bisher höchster erreichter Abschluss	Schulische Vorbildung nach der Schulart										Insgesamt	
	Mittel-/ Hauptschule		Realschule		Wirtschafts- schule		Gymnasium		Sonstige <sup>1)</sup>			
	insg.	weibl.	insg.	weibl.	insg.	weibl.	insg.	weibl.	insg.	weibl.	insg.	weibl.
Erfüllte Vollzeitschulpflicht ohne Schulabschluss .....	14	5	6	3	1	1	7	3	54	19	82	31
Erfolgr. Abschluss d. Mittelschule (ohne qualifiz. Abschl. d. Mittelschule) .....	102	38	-	-	1	1	1	-	35	11	139	50
Qualifizierender Abschluss der Mittelschule .....	94	45	1	1	-	-	-	-	-	-	95	46
Sonstiger Abschluss .....	-	-	-	-	-	-	-	-	18	7	18	7
<b>Insgesamt</b>	<b>210</b>	<b>88</b>	<b>7</b>	<b>4</b>	<b>2</b>	<b>2</b>	<b>8</b>	<b>3</b>	<b>107</b>	<b>37</b>	<b>334</b>	<b>134</b>

1) Z. B. Förderschulen, keine Schule.

## 3.7 Ausländische Schüler nach Staatsangehörigkeit

Länder und Gebiete (Staatsangehörigkeit)	Ausländische Schüler		Länder und Gebiete (Staatsangehörigkeit)	Ausländische Schüler	
	insgesamt	weiblich		insgesamt	weiblich
<b>Europa</b> .....	<b>58</b>	<b>28</b>	<b>Afrika</b> .....	<b>38</b>	<b>9</b>
<b>Europäische Union</b> .....	<b>35</b>	<b>18</b>	Ägypten .....	-	-
Belgien .....	-	-	Äthiopien .....	7	2
Bulgarien .....	1	1	Algerien .....	-	-
Dänemark .....	-	-	Elfenbeinküste .....	-	-
Estland .....	-	-	Eritrea .....	4	-
Finnland .....	-	-	Gambia .....	1	-
Frankreich .....	-	-	Ghana .....	1	1
Griechenland .....	6	3	Guinea .....	-	-
Irland .....	-	-	Kamerun .....	-	-
Italien .....	5	2	Libyen .....	-	-
Kroatien .....	3	-	Mali .....	1	-
Lettland .....	1	-	Marokko .....	-	-
Litauen .....	1	-	Nigeria .....	3	-
Luxemburg .....	-	-	Senegal .....	-	-
Malta .....	-	-	Sierra Leone .....	-	-
Niederlande .....	2	1	Somalia .....	17	3
Österreich .....	-	-	Sudan .....	-	-
Polen .....	1	1	Tunesien .....	-	-
Portugal .....	-	-	Übriges Afrika .....	4	3
Rumänien .....	12	8	<b>Asien</b> .....	<b>61</b>	<b>20</b>
Schweden .....	-	-	Afghanistan .....	21	7
Slowakei .....	-	-	Armenien .....	1	1
Slowenien .....	-	-	Aserbaidschan .....	1	-
Spanien .....	1	-	Bangladesch .....	-	-
Tschechische Republik .....	1	1	China .....	-	-
Ungarn .....	1	1	Georgien .....	-	-
Zypern .....	-	-	Indien .....	-	-
Albanien .....	2	2	Indonesien .....	-	-
Andorra .....	-	-	Irak .....	13	3
Bosnien und Herzegowina .....	4	1	Iran, Islamische Republik .....	3	2
Island .....	-	-	Israel .....	-	-
Kosovo .....	1	-	Japan .....	-	-
Liechtenstein .....	-	-	Jemen .....	-	-
Moldau, Republik .....	-	-	Jordanien .....	-	-
Monaco .....	-	-	Korea, Demokrat. Volksrep. ....	-	-
Montenegro .....	-	-	Korea, Republik .....	-	-
Nordmazedonien .....	1	1	Libanon .....	-	-
Norwegen .....	-	-	Mongolei .....	1	1
Russische Föderation .....	2	-	Pakistan .....	-	-
San Marino .....	-	-	Philippinen .....	-	-
Schweiz .....	-	-	Sri Lanka .....	1	-
Serbien .....	3	1	Syrien, Arabische Republik .....	17	5
Türkei .....	10	5	Tadschikistan .....	-	-
Ukraine .....	-	-	Thailand .....	1	1
Vatikanstadt .....	-	-	Vietnam .....	1	-
Vereinigtes Königreich .....	-	-	Übriges Asien <sup>1)</sup> .....	1	-
Weißrussland .....	-	-	<b>Australien</b> .....	-	-
<b>Amerika</b> .....	<b>2</b>	-	Australien .....	-	-
Brasilien .....	1	-	Neuseeland .....	-	-
Chile .....	-	-	Übriges Australien/Ozeanien .....	-	-
Kanada .....	-	-	Staatenlos .....	-	-
Vereinigte Staaten .....	-	-	Ungeklärt .....	-	-
Übriges Amerika .....	1	-			
			<b>Insgesamt</b>	<b>159</b>	<b>57</b>

1) Einschließlich der Teilgebiete der übrigen ehemaligen Sowjetunion.

**3.8 Lehrkräfte sowie Stunden der Lehrkräfte in einer normalen Schulwoche**

Beschäftigungsverhältnis/ Beschäftigungsumfang	Lehrkräfte <sup>1)</sup>			Stunden der Lehrkräfte pro Woche					
				ins- gesamt	davon				
	erteilte Unterrichtsstunden von				Lehrkräften	Anrech- nungs- stunden	Ermässi- gungs- stunden		
	männ- lich	weib- lich	ins- gesamt					männl.	weibl.
Vollzeitbeschäftigte Lehrkräfte, die an einer Abendrealschule tätig waren	5	3	8	352	166	99	265	79	8
Teilzeitbeschäftigte Lehrkräfte <sup>2)</sup> , die an einer Abendrealschule tätig waren	2	5	7	146	30	87	117	22	7
Lehrkräfte, die mit weniger als der Hälfte der Unterrichtspflichtzeit beschäftigt waren	1	3	4	28	8	18	26	2	-
<b>Insgesamt</b>	<b>8</b>	<b>11</b>	<b>19</b>	<b>526</b>	<b>204</b>	<b>204</b>	<b>408</b>	<b>103</b>	<b>15</b>
darunter Lehrkräfte mit Altersteilzeit									
im Teilzeitmodell	1	-	1	8	8	-	8	-	-
in der Ansparphase des Blockmodells	-	-	-	-	-	-	-	-	-
außerdem Mehrarbeit leistende Lehrkräfte <sup>3)</sup>	-	-	-	-	-	-	-	x	x

1) Lehrkräfte, die an einer Abendrealschule ausschließlich oder überwiegend tätig waren. Ohne mit Dienstbezügen abwesende Lehrkräfte (s. Tabelle 3.9). - 2) Lehrkräfte mit mindestens der Hälfte der Unterrichtspflichtzeit. - 3) Lehrkräfte die an einer Abendrealschule Mehrarbeit leisten, ohne Berücksichtigung ihrer Stammdienststelle.

**3.9 Mit Dienstbezügen abwesende Lehrkräfte sowie Lehrkräfte mit Altersteilzeit in der Freistellungsphase des Blockmodells**

Beschäftigungsumfang	Lehrkräfte		
	männlich	weiblich	insgesamt
Lehrkräfte <sup>1)</sup> , die im Rahmen ihrer Unterrichtspflichtzeit ausschließlich oder überwiegend an einer Abend- realschule tätig waren	Vollzeitbeschäftigte und Teilzeitbeschäftigte <sup>2)</sup>		1
	Stundenweise beschäftigte Lehrkräfte, die mit weniger als der Hälfte der Unterrichtspflichtzeit beschäftigt waren		-
Lehrkräfte mit Altersteilzeit in der Freistellungsphase des Blockmodells, die letztmals an einer Abendrealschule unterrichtet haben	-	-	-

1) Mit Dienstbezügen abwesende Lehrkräfte (z. B. wegen längerer Krankheit, Kur oder Mutterschutz), die laut Stundenplan zum Unterrichtseinsatz nicht vorgesehen waren. - 2) Teilzeitbeschäftigte mit mindestens der Hälfte der Unterrichtspflichtzeit.

**3.10 Vollzeit- und teilzeitbeschäftigte Lehrkräfte nach Lehramt und Altersgruppen**

Lehramt ----- Schulträger	Geschlecht	Vollzeit- und teilzeitbeschäftigte Lehrkräfte <sup>1)</sup>										
		ins- gesamt	davon im Alter von ... Jahren									65 oder mehr
			unter 30	bis unter								
				30	35	40	45	50	55	60	65	
Lehramt an Realschulen .....	männlich	4	-	1	-	1	-	1	1	1	-	-
	weiblich	6	-	-	1	-	1	3	-	-	1	-
Lehramt an Gymnasien .....	männlich	3	-	-	1	-	-	-	-	-	2	-
	weiblich	3	-	-	-	-	1	1	-	-	-	1
Sonstiges Lehramt .....	männlich	-	-	-	-	-	-	-	-	-	-	-
	weiblich	-	-	-	-	-	-	-	-	-	-	-
<b>Insgesamt</b>	<b>männlich</b>	<b>7</b>	<b>-</b>	<b>1</b>	<b>1</b>	<b>1</b>	<b>-</b>	<b>1</b>	<b>1</b>	<b>2</b>	<b>-</b>	<b>-</b>
	<b>weiblich</b>	<b>9</b>	<b>-</b>	<b>-</b>	<b>1</b>	<b>-</b>	<b>2</b>	<b>4</b>	<b>-</b>	<b>1</b>	<b>1</b>	<b>1</b>
	<b>insgesamt</b>	<b>16</b>	<b>-</b>	<b>1</b>	<b>2</b>	<b>1</b>	<b>2</b>	<b>5</b>	<b>1</b>	<b>3</b>	<b>1</b>	<b>1</b>

1) Nur Lehrkräfte, die ausschl. oder überwiegend an einer Abendrealschule tätig waren, einschließlich Teilzeitbeschäftigter mit mindestens der Hälfte der Unterrichtspflichtzeit sowie der mit Dienstbezügen abwesenden Lehrkräfte (z. B. wegen längerer Krankheit, Kur oder Mutterschutz).

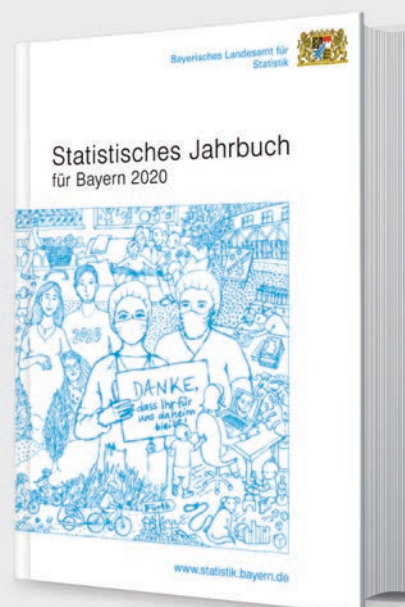
Aktuelle  
Veröffentlichungen  
unter  
[q.bayern.de/produkte](http://q.bayern.de/produkte)



## Statistisches Jahrbuch für Bayern 2020

Das Statistische Jahrbuch für Bayern ist das Standardwerk der amtlichen Statistik in Bayern seit 1894. Umfassend und informativ bietet es jährlich die aktuellsten Statistikdaten über Land, Leben, Leute, Politik, Wissenschaft und Wirtschaft in Bayern an.

Auf über 600 Seiten enthält es die wichtigsten Ergebnisse aller amtlichen Statistiken – in Form von Tabellen, Graphiken oder Karten – zum Teil mit langjährigen Vergleichsdaten und Zeitreihen. Ebenso werden ausgewählte wichtige Strukturdaten für Regierungsbezirke, kreisfreie Städte und Landkreise sowie Regionen Bayerns, aber auch für alle Bundesländer und die EU-Mitgliedstaaten dargestellt. Daten aus Statistiken anderer Dienststellen und Organisationen vervollständigen das Angebot.



### Preise

Buch 39,00 € | DVD (PDF) 12,00 € | Buch+DVD 46,00 € | Datei (PDF) 12,00 €



## Bayern Daten 2020

Die Bayern Daten sind ein kleiner Auszug aus dem Statistischen Jahrbuch. Auf ca. 30 Seiten sind die wichtigsten bayerischen Strukturdaten aus Wirtschaft, Gesellschaft und Politik in Tabellen und Grafiken dargestellt.

### Preise

Heft 0,55 € | Datei kostenlos

**Bayerisches Landesamt für Statistik – Vertrieb**, Nürnberger Straße 95, 90762 Fürth  
Telefon 0911 98208-6311 | Telefax 0911 98208-6638 | [vertrieb@statistik.bayern.de](mailto:vertrieb@statistik.bayern.de)